



Ingeniería & Gestión S.A.C.



REPORTE DE SOSTENIBILIDAD 2024 DE AZL INGENIERIA & GESTIÓN S.A.C.

ÍNDICE

1. CARTA DE NUESTRO MÁXIMO REPRESENTANTE DE LA EMPRESA

2. SOBRE NUESTRO REPORTE

3. ¿QUIÉNES SOMOS?

4. NUESTRO ENFOQUE EN SOSTENIBILIDAD

5. NUESTRA GESTIÓN ECONÓMICA

6. NUESTRA GESTIÓN AMBIENTAL

7. NUESTRA GESTIÓN SOCIAL

8. ÍNDICE DE CONTENIDOS GRI

1



CARTA DE NUESTRO MÁXIMO REPRESENTANTE DE LA EMPRESA

5



NUESTRA GESTIÓN ECONÓMICA

2



SOBRE NUESTRO REPORTE

6



NUESTRA GESTIÓN AMBIENTAL

3



¿QUIÉNES SOMOS?

7



NUESTRA GESTIÓN SOCIAL

4



NUESTRO ENFOQUE EN SOSTENIBILIDAD

8



ÍNDICE DE CONTENIDOS GRI



1

**CARTA DE NUESTRO MÁXIMO
REPRESENTANTE DE LA
EMPRESA**

CARTA DE NUESTRO MÁXIMO REPRESENTANTE DE LA EMPRESA

(Contenido 2-22)

Estimados lectores,

Es grato presentarles el Primer Reporte de Sostenibilidad de AZL Ingeniería & Gestión S.A.C., el cual marca un hito en la historia de nuestra organización al hacer público nuestro compromiso de comunicar con transparencia sobre nuestra gestión.

En AZL estamos comprometidos en ofrecer el mejor servicio. Estamos convencidos que la capacidad técnica, el profesionalismo, la innovación y mejora continua genera valor e impacta de manera positiva a la sociedad y nuestros grupos de interés.

Nuestro objetivo principal este año fue mejorar nuestros servicios e implementar nuestro sistema de gestión de calidad para poder certificar la ISO 9001 y lo logramos gracias a la participación de nuestros trabajadores y apoyo de Poderosa. Hemos aprendido la importancia del trabajo en equipo y resiliencia en épocas complicadas.

Este año logramos un crecimiento en nuestro servicio lo que permitió mejores resultados económicos.

Nos esforzamos por tener una gestión sostenible enfocada en reducir y evitar nuestros impactos medioambientales. Por eso, impulsamos dentro de nuestro servicio el uso de plantas que disminuyan el consumo de agua.

En el ámbito social, destacamos el apoyo a centros educativos en la generación de biohuertos, acercándolos al cuidado del medio ambiente y desarrollo social y económico.

Agradecemos el compromiso de nuestros trabajadores, proveedores y clientes que nos permiten seguir creciendo para brindar el mejor servicio. Estamos comprometidos a impulsar la sostenibilidad y desarrollo de nuestro país.



Lisset Laura Bruno Casas



1. CARTA DE NUESTRO MÁXIMO REPRESENTANTE DE LA EMPRESA

2. SOBRE NUESTRO REPORTE

3. ¿QUIÉNES SOMOS?

4. NUESTRO ENFOQUE EN SOSTENIBILIDAD

5. NUESTRA GESTIÓN ECONÓMICA

6. NUESTRA GESTIÓN AMBIENTAL

7. NUESTRA GESTIÓN SOCIAL

8. ÍNDICE DE CONTENIDOS GRI



2

SOBRE NUESTRO REPORTE

ÍNDICE

1. CARTA DE
NUESTRO
MÁXIMO
REPRESENTANTE
DE LA EMPRESA

2. SOBRE NUESTRO
REPORTE

3. ¿QUIÉNES
SOMOS?

4. NUESTRO
ENFOQUE EN
SOSTENIBILIDAD

5. NUESTRA
GESTIÓN
ECONÓMICA

6. NUESTRA
GESTIÓN
AMBIENTAL

7. NUESTRA
GESTIÓN SOCIAL

8. ÍNDICE DE
CONTENIDOS
GRI

SOBRE NUESTRO REPORTE

(Contenido 2-2, Contenido 2-3, Contenido 2-4)

El siguiente reporte fue realizado en el marco del programa Negocios Competitivos impulsado por la organización internacional Global Reporting Initiative – GRI, con el objetivo de impulsar la transparencia de información en el mundo a través de la elaboración de reportes de sostenibilidad. En Perú específicamente, se enfoca en la pequeña y mediana empresa, buscando fortalecer su competitividad y mejora continua.

En ese sentido, estamos felices de presentarles el primer reporte de sostenibilidad de AZL Ingeniería & Gestión S.A.C. Los datos asignados corresponden a la gestión realizada en el 2023.

Ante cualquier consulta, comunicarse con Lisset Bruno Casas a lcasas@azl.pe.

Se declara que este reporte se ha realizado con referencia al Estándar GRI.



3

¿QUIÉNES SOMOS?

ÍNDICE

1. CARTA DE NUESTRO MÁXIMO REPRESENTANTE DE LA EMPRESA

2. SOBRE NUESTRO REPORTE

3. ¿QUIÉNES SOMOS?

4. NUESTRO ENFOQUE EN SOSTENIBILIDAD

5. NUESTRA GESTIÓN ECONÓMICA

6. NUESTRA GESTIÓN AMBIENTAL

7. NUESTRA GESTIÓN SOCIAL

8. ÍNDICE DE CONTENIDOS GRI

¿QUIENES SOMOS? (Contenido 2-1, Contenido 2-6)

Somos AZL Ingeniería & Gestión S.A.C, empresa de origen peruano, dedicada a la producción de servicios de diseños, creación y mantenimiento de áreas verdes y diseños paisajísticos. Como parte del sector de servicios, ofrecemos nuestros servicios a todos nuestros clientes del sector público y privado en todo el Perú. Por las características de nuestra empresa, somos una MYPE.

Nuestras oficinas administrativas están ubicadas en San Juan de Lurigancho, Lima, Perú y operamos en Perú.

Con el esfuerzo de nuestros trabajadores hemos logrado la certificación ISO 9001:2015 relacionado al sistema de gestión de calidad, cuyo alcance esta alineado a nuestros principales servicios, este certificado ha sido otorgado por SMC, ello demuestra nuestro compromiso con la mejora continua enfocándonos en contar con procesos controlados y brindar servicios de calidad.

			
Certificate n. CQ 8006-PE			
We hereby certify that the quality system operated by / Se certifica que el sistema de calidad de			
AZL INGENIERIA & GESTION S.A.C.			
Legal address Domicilio fiscal	Cal.Tahuantinsuyo Nro. 554 Urb. Zarate (Comisaria De Zarate) Lima - Lima - San Juan De Lurigancho - PERU		
Operative site address Dirección (sede operativa)	Cal.Tahuantinsuyo Nro. 554 Urb. Zarate (Comisaria De Zarate) Lima - Lima - San Juan De Lurigancho - PERU		
is in compliance with the standard / es conforme			
ISO 9001:2015			
concerning the following activities / para la siguiente actividad			
Maintenance and Installation of Green Areas and Landfill Operation			
Mantenimiento e Instalación de Áreas Verdes y Operación de Relleno Sanitario			
Code Sector IAF 28			
First Issue Primera Expedición	18/06/2024	Current Issue Expedición Vigente	18/06/2024
Expiring date Fecha de vencimiento	17/06/2027	Validity from: Válido desde el:	18/06/2024
		to: hasta el:	17/06/2027
Reason for the certificate change (current issue): -- Causa de la modificación del certificado (emisión actual): --			
<small>This certificate is property of SMC Slovensko a.s. and must be returned on request Este certificado pertenece a SMC Slovensko a.s. y tiene que devolverse a pedido de la misma</small>			
<small>SMC Slovensko a.s., Karadžičova 8-A, 821 08 Bratislava, Slovak Republic - www.smek.com</small>			

The use and the validity of this certificate shall satisfy the requirements of the rules for the certification of management systems.
El presente certificado está sujeto al cumplimiento de la normativa para la certificación de los sistemas de gestión.

For any information, effective and updated concerning eventual changes on the status of certification of this certificate, you can contact the e-mail address: info@smc.com
Para cualquier información, efectiva y actualizada concerniente a un eventual cambio en el estado de la certificación del presente certificado, puede contactar al siguiente correo electrónico: info@smc.com

The validity of this certificate depends on an annual audit and on a complete review every three years of the management system. La validez del presente certificado está sujeta a un control anual y a una revisión completa cada tres años del sistema de gestión.

The certificate is valid only if through the QR code the same informations present in the certificate are found (company name, activity, certificate number, codes, standard, accreditation, issue date, expiring date and status).
El certificado es válido solo si a través del QR code se encuentran las mismas informaciones presentes en el certificado (nombre de la empresa, ámbito, número de certificado, sector, norma, acreditación, fecha de emisión, fecha de vencimiento y estado).

In case of discrepancies, send an email to info@smc.com
En caso de discrepancias, envíe un correo electrónico a info@smc.com


Manager Representative



MISIÓN, VISIÓN Y VALORES

En AZL Ingeniería & Gestión S.A.C tenemos como misión agregar valor a las organizaciones a través de la excelencia organizacional. Nuestra visión es

Este formato contiene los Estándares GRI vigentes a la fecha 12 de abril de 2024, que se realiza la descarga del documento.

ÍNDICE

1. CARTA DE NUESTRO MÁXIMO REPRESENTANTE DE LA EMPRESA

2. SOBRE NUESTRO REPORTE

3. ¿QUIÉNES SOMOS?

4. NUESTRO ENFOQUE EN SOSTENIBILIDAD

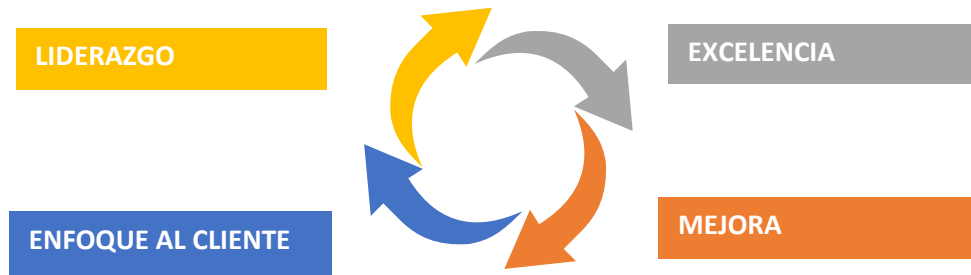
5. NUESTRA GESTIÓN ECONÓMICA

6. NUESTRA GESTIÓN AMBIENTAL

7. NUESTRA GESTIÓN SOCIAL

8. ÍNDICE DE CONTENIDOS GRI

ser referentes a nivel nacional en gestión e ingeniería. Para lograrlo, trabajamos en equipo siguiendo los siguientes valores:



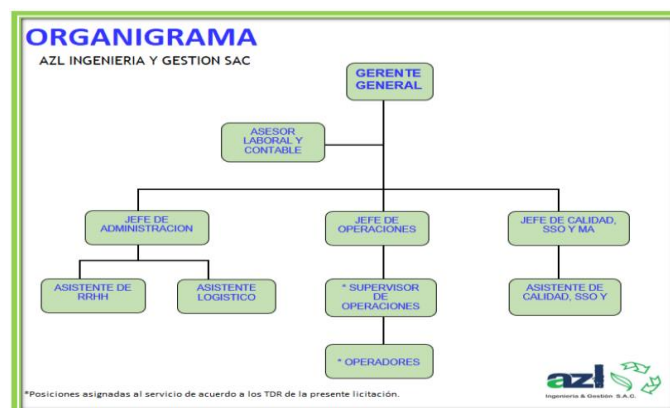
Contamos con un código de ética que establece los estándares éticos de nuestra empresa y guía el comportamiento de nuestros trabajadores. Este documento es compartido a través de correo electrónico a todos nuestros trabajadores. Lo revisamos cada dos años para incluir nuevos asuntos que sean relevantes para nuestra gestión. Su última actualización fue 31/01/2022. Asimismo, para asegurar su cumplimiento, solicitamos a nuestros trabajadores que lo lean y firmen. Además, brindamos capacitaciones anuales sobre su contenido.

Somos parte del Círculo de Mejora Continua de Compañía Minera Poderosa que busca dar a conocer proyectos de mejora que se realizan dentro de la mina.

GOBIERNO CORPORATIVO

(Contenido 2-9)

AZL Ingeniería & Gestión S.A.C. es una empresa familiar liderada por Lisset Laura Bruno Casas: Gerente General. Nuestra historia comenzó el año 2012, con el fin de brindar servicios en la creación de proyectos de paisajismo y el soporte al sector empresarial en consultorías de negocios y soporte en sistemas de gestión de calidad seguridad y medio ambiente.



La Ing. Lisset Bruno nació en Jauja, Perú, el 30/12/1977. Estudio Ingeniería Agrónoma en la Universidad San Luis Gonzaga de ICA, posterior a ello realizo

Este formato contiene los Estándares GRI vigentes a la fecha 12 de abril de 2024, que se realiza la descarga del documento.

ÍNDICE

un Post Grado en la UNALM y especialización en negocios en GERENS. La Ing. Lisset Bruno como Gerente General y Fundadora de la empresa se encarga de la planificación, dirección, control y planeamiento estratégico de la empresa.

1. CARTA DE NUESTRO MÁXIMO REPRESENTANTE DE LA EMPRESA

Nuestra plana gerencial se enfoca en el fortalecimiento y crecimiento de AZL y trabajan continuamente para asegurar la calidad de nuestros servicios. Este equipo se encarga de supervisar el cumplimiento de objetivos y metas de nuestra organización. Haciendo cumplir los planes establecidos y control de los recursos a fin de ser eficientes.

2. SOBRE NUESTRO REPORTE

Nuestros líderes se reúnen periódicamente para evaluar el estado de nuestra organización y así tomar decisiones claves en el desarrollo de nuestras estrategias. Ello por medio de reuniones de coordinación y planificación realizadas internamente.

Estructura accionaria

3. ¿QUIÉNES SOMOS?

Al cierre del 2023, nuestra empresa cuenta con 3 accionistas. La participación del accionariado está dividida en partes equitativas siendo la participación de los principales accionistas de 33.34%, 33.33 % y 33.33 % Mencionar .

POLÍTICAS Y CUMPLIMIENTO

(Contenido 2-23, Contenido 2-26, Contenido 2-27)

Las políticas de AZL para una conducta responsable son aprobadas por el máximo órgano de gobierno y establecen los fundamentos de gestión y compromisos, guiando a nuestros colaboradores mediante principios y pautas de actuación. Estas políticas se extienden a proveedores en acuerdos comerciales, fomentando relaciones, procesos y toma de decisiones con un enfoque de valor compartido.

Estas políticas son:

- Política Integrada de Gestión
- Política de Cumplimiento
- Política de equidad

Con el objetivo de integrar estas políticas a la cultura empresarial y ser guía para una conducta responsable, se encuentran públicamente disponibles. Asimismo, contamos con área que permite brindar asesoramiento sobre la aplicación de las políticas o prácticas de la organización y recepcionar inquietudes sobre nuestra conducta empresarial.

Cumplimiento normativo

Un asunto importante en nuestra actividad, principalmente por la informalidad del entorno, es el cumplimiento de las normas y leyes. Consideramos que debemos hacerlo para promover el desarrollo del país al respetar la institucionalidad, contribuir con el país y nuestros grupos de interés. Al

4. NUESTRO ENFOQUE EN SOSTENIBILIDAD

5. NUESTRA GESTIÓN ECONÓMICA

6. NUESTRA GESTIÓN AMBIENTAL

7. NUESTRA GESTIÓN SOCIAL

8. ÍNDICE DE CONTENIDOS GRI

ÍNDICE

1. CARTA DE NUESTRO MÁXIMO REPRESENTANTE DE LA EMPRESA

hacerlo, evitamos sanciones como el termino de nuestro contrato, cierre temporal o definitivo de nuestra operación, multas monetarias, perdida de imagen, además nuestros grupos de interés nos valoran positivamente al actuar con transparencia.

Las principales normas y leyes que nos aplican, observando que este asunto afecta principalmente el alcance interno de la empresa / externo o fuera de la empresa, son:

Principales normas	Temas
Local (municipal)	<ul style="list-style-type: none">• Licencia de funcionamiento y permiso de defensa civil.
Regional	<ul style="list-style-type: none">• Ninguno
Nacional	<ul style="list-style-type: none">• Norma de Salud y Seguridad en el Trabajo

2. SOBRE NUESTRO REPORTE

3. ¿QUIÉNES SOMOS?

Gracias a nuestros esfuerzos, durante 2023 no se ha registrado sanciones administrativas y/o judiciales en nuestra contra.

4. NUESTRO ENFOQUE EN SOSTENIBILIDAD

5. NUESTRA GESTIÓN ECONÓMICA

6. NUESTRA GESTIÓN AMBIENTAL

7. NUESTRA GESTIÓN SOCIAL

8. ÍNDICE DE CONTENIDOS GRI



4

NUESTRO ENFOQUE EN SOSTENIBILIDAD



ANÁLISIS DE MATERIALIDAD

(Contenido 3-1, Contenido 3-2)

En AZL entendemos la sostenibilidad como la forma de gestionar nuestras actividades diariamente. Estamos enfocados en lograr los mejores servicios para nuestros clientes, minimizando los impactos negativos al entorno, e impulsando los impactos positivos.

Para enfocar nuestra atención en los asuntos más importantes en nuestra gestión y para nuestros grupos de interés, hemos identificado los temas de este reporte a través de un ejercicio de materialidad que se basa en los temas materiales de Minera Poderosa como empresa ancla del Programa de Negocios Competitivos de la GRI. Para el presente año nuestros temas materiales son:



Dimensión económica

- Desempeño económico.
- Gestión Responsable de la cadena de suministro.



Dimensión social

- Relacionamiento comunitario.
- Seguridad y Salud Ocupacional.
- Gestión del Capital Humano.



Dimensión Ambiental

- Economía Circular.
- Siembra y cuidado de plantas.
- Segregación de RRSS.



5

NUESTRA GESTIÓN ECONÓMICA

ÍNDICE

1. CARTA DE NUESTRO MÁXIMO REPRESENTANTE DE LA EMPRESA

2. SOBRE NUESTRO REPORTE

3. ¿QUIÉNES SOMOS?

4. NUESTRO ENFOQUE EN SOSTENIBILIDAD

5. NUESTRA GESTIÓN ECONÓMICA

6. NUESTRA GESTIÓN AMBIENTAL

7. NUESTRA GESTIÓN SOCIAL

8. ÍNDICE DE CONTENIDOS GRI

DESEMPEÑO ECONÓMICO

NUESTRA GESTIÓN ECONÓMICA

Este año, nuestras ventas aumentaron en 24.47% debido a una mayor demanda de nuestro servicio y actualización de costos por parte de nuestros clientes. Nuestros principales costos aumentaron en 10.25% principalmente por la inflación. Ello generó, que termináramos el año con una utilidad 300.00% superior frente al año anterior.

El análisis de valor económico directo generado y distribuido refleja cómo nuestra actividad genera y distribuye riqueza, participando del desarrollo del sector y del país. Al hacerlo, promovemos mayor transparencia que nuestros grupos de interés valoran positivamente. La información que presentamos tiene un alcance interno, al contabilizar el valor generado por AZL y está referida al 100% de nuestra actividad empresarial.

Para asegurar que tomamos decisiones financieras adecuadas y beneficiosas, evaluamos nuestros resultados a través de la ejecución de una autoevaluación y auditorías.

Los ingresos alcanzados por la empresa, durante el año 2023, nos han permitido generar un impacto económico positivo en los grupos de interés que forman parte de nuestra cadena de valor. Un [13.38]% de ellos fue destinado al pago de proveedores, lo cual contribuyó a generar trabajo e ingresos para muchas familias peruanas. El 61.75% de los ingresos permitió cubrir el pago de salarios y beneficios sociales de nuestros trabajadores. Finalmente, un 4.25% se pagó al Estado a través de impuestos.

Valor Económico Generado	Soles	
Ingresos	1'313,670.00	
Valor Económico Distribuido	Soles	%
Pagos a proveedores	[175,735.70]	[13.38]%
Pagos a trabajadores (salarios y beneficios sociales)	[811,249.99]	[61.75]%
Pagos al Estado (Impuestos)	[55,821.00]	[4.25]%



6

NUESTRA GESTIÓN AMBIENTAL

ÍNDICE

1. CARTA DE
NUESTRO
MÁXIMO
REPRESENTANTE
DE LA EMPRESA

2. SOBRE
NUESTRO
REPORTE

3. ¿QUIÉNES
SOMOS?

4. NUESTRO
ENFOQUE EN
SOSTENIBILIDAD

5. NUESTRA
GESTIÓN
ECONÓMICA

6. NUESTRA GESTIÓN
AMBIENTAL

7. NUESTRA
GESTIÓN SOCIAL

8. ÍNDICE DE
CONTENIDOS
GRI

Tenemos el compromiso de implementar un sistema de gestión relacionada al medio ambiente bajo el estándar ISO 14001, para asegurar que tomamos decisiones operativas adecuadas y beneficiosas para el cuidado del medio ambiente, ello a un mediano plazo.



7

NUESTRA GESTIÓN SOCIAL

GESTIÓN DE TALENTO

La empresa cuenta con 22 trabajadores, 20 operarios y 2 supervisores. Los trabajos son: Operación, mantenimiento y creación de nuevas áreas verdes y Manejo de residuos en relleno, planta de compostaje

GESTIÓN DE TALENTO

(Contenido 401-1, Contenido 2-7, Contenido 2-8)

Buscamos brindar a nuestros clientes productos y servicios de la mejor calidad, cumpliendo con los compromisos y plazos ofrecidos. No podríamos lograrlo sin nuestro gran equipo humano. Gracias a su compromiso hemos alcanzado nuestras metas año a año. Nuestra empresa está conformada por 22 trabajadores incluyendo uno de los accionistas, de los cuales [31.82]% son mujeres y [100]% están ubicados en la ciudad de [Pataz – CIA Minera Poderosa]. o en las ciudades de y mencionar las ciudades].



Total	[07]	[15]
Trabajadores contratados a tiempo completo	[07]	[15]
La Libertad	[07]	[15]

ÍNDICE

1. CARTA DE
NUESTRO
MÁXIMO
REPRESENTANTE
DE LA EMPRESA

2. SOBRE
NUESTRO
REPORTE

3. ¿QUIÉNES
SOMOS?

4. NUESTRO
ENFOQUE EN
SOSTENIBILIDAD

5. NUESTRA
GESTIÓN
ECONÓMICA

6. NUESTRA
GESTIÓN
AMBIENTAL

7. NUESTRA GESTIÓN
SOCIAL

8. ÍNDICE DE
CONTENIDOS
GRI

SALUD Y SEGURIDAD EN EL TRABAJO

(GRI 3-3, Contenido 403-1, Contenido 403-5, Contenido 403-6, Contenido 403-9)

Seguridad y Salud

La seguridad y salud de nuestros trabajadores y de las personas que realizan actividades laborales en nuestras instalaciones, es uno de los asuntos más importantes en toda nuestra operación. Es importante para asegurar la protección de la vida de nuestros trabajadores, un buen clima laboral, el compromiso de nuestros trabajadores y bienestar de sus familias. Al hacerlo, evitamos accidentes, afectar un hogar y el cierre temporal o definitivo de nuestra operación o multas. Nuestros grupos de interés valoran positivamente esta preocupación pues consideran que refleja nuestro compromiso con nuestro equipo, muestra la seriedad de nuestro negocio y nuestros clientes.

Para asegurar que se cumplen estos beneficios, hemos identificado las principales normas y leyes que nos aplican: Ley 29783, aprobada con el DS 005-2012-TR. Así, hemos observado que este asunto tiene impactos a nivel interno y externo de la empresa, con clientes y nuestras actividades críticas.

Contamos con un sistema de la gestión de la salud y seguridad, que está alineado a las normas internacionales que cumple con los requerimientos de nuestros principales clientes y trabajadores. Nuestros principales documentos de gestión en este asunto son la Política de Seguridad, Calidad y Medio ambiente, Procedimiento IPERC, Reglamento Interno de Trabajo, Reglamento Interno de Seguridad, la Matriz IPER. La Política tiene vigencia desde 2021 y fue firmada por nuestro Gerente General; así como nuestros procedimientos, PETS y reglamentos.



Este formato contiene los Estándares GRI vigentes a la fecha 12 de abril de 2024, que se realiza la descarga del documento.

ÍNDICE

1. CARTA DE NUESTRO MÁXIMO REPRESENTANTE DE LA EMPRESA

2. SOBRE NUESTRO REPORTE

3. ¿QUIÉNES SOMOS?

4. NUESTRO ENFOQUE EN SOSTENIBILIDAD

5. NUESTRA GESTIÓN ECONÓMICA

6. NUESTRA GESTIÓN AMBIENTAL

7. NUESTRA GESTIÓN SOCIAL

8. ÍNDICE DE CONTENIDOS GRI

Nuestro sistema de gestión de la salud y seguridad debe cumplirse en todas nuestras instalaciones por trabajadores y proveedores, en las actividades de nuestros trabajadores durante horario laboral. Este sistema asegura principalmente que en nuestra actividad cumplimos con los requisitos legales que aplican a la empresa, por ejemplo: uso de EPP, adquisición de seguros de vida o pólizas, SCTR y otros.

Actualizamos nuestro sistema de gestión de la salud y seguridad con una frecuencia anual a través de un proceso de homologación. En dicha actualización, evaluamos a través de homologación de clientes que el 100% de todas nuestras operaciones cumplan con lo requerido por el sistema.

Con la finalidad de capacitar a nuestro personal y promover conductas seguras, durante 2023 implementamos una capacitación interna llamada Capacitaciones, cuyo objetivo fue dar a conocer los lineamientos de seguridad, a través de la difusión por paneles internos.

A pesar de nuestros esfuerzos, durante 2023 se registraron 0 incidente y 0 accidentes con 0 de tiempo perdido. Seguiremos trabajando para ofrecer mejores condiciones de seguridad en nuestra instalación y actividad, así como promover conductas seguras en todos nuestros trabajadores.



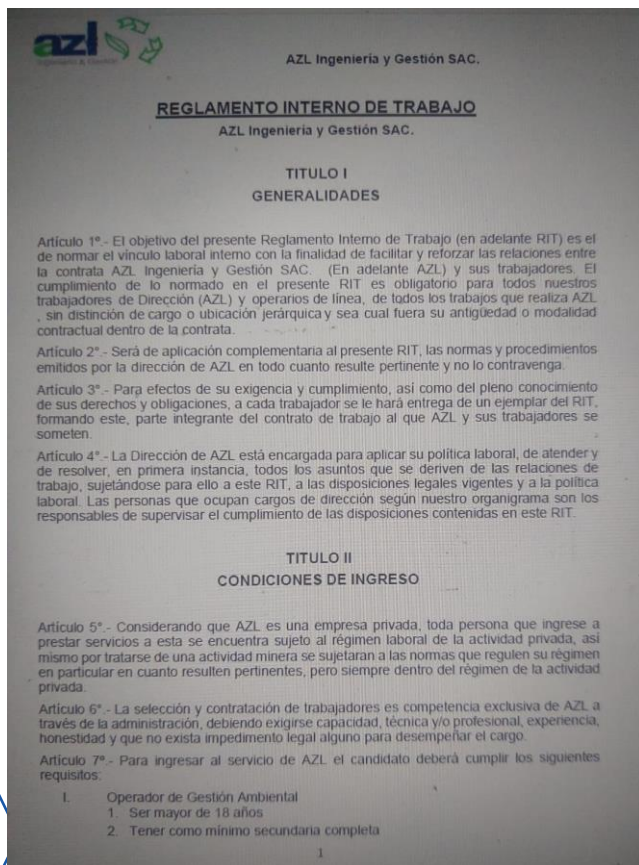
Aseguramos que nuestros trabajadores cuenten con los beneficios de ley, cumpliendo así con la normativa laboral, como otorgándoles seguridad para su presente y futuro. Consideramos que este asunto es relevante, pues nos permite mantener un buen clima laboral, promover buenas relaciones laborales, cuidar

ÍNDICE

nuestra buena imagen como empleadores, brindar bienestar a nuestros trabajadores. Al hacerlo, evitamos mal clima laboral, multas o sanciones laborales, huelgas, fuga de talentos y pérdida de imagen. Además, nuestros grupos de interés nos valoran positivamente al proteger a nuestros trabajadores, cumplir con la ley y brindar un buen ambiente de trabajo. Así mismo tenemos mensualmente auditorias sobre revisión laboral en cumplimiento a todos los beneficios laborales.

Para asegurar que se cumplen estos beneficios, hemos identificado las principales normas y leyes que nos aplican: normas relacionadas a la seguridad. Así, hemos observado que este asunto afecta principalmente el alcance al interior y fuera de la empresa y con nuestros clientes. Además, para evaluar nuestro cumplimiento a la otorgación de los beneficios, identificamos frecuentemente las nuevas normas que debemos incorporar a través de homologación por parte de nuestros clientes, auditorías, mecanismos de quejas y denuncias internas.

Nuestros principales documentos de gestión en este asunto son la Política de cumplimiento, Reglamento Interno de Trabajo. La Política tiene vigencia desde el 2022 y fue firmada por nuestro Gerente General.



A nuestros trabajadores de tiempo completo, otorgamos los beneficios de ley que nos corresponde como MYPE:

- Seguro de salud en ESSALUD o SIS subsidiado

Este formato contiene los Estándares GRI vigentes a la fecha 12 de abril de 2024, que se realiza la descarga del documento.

1. CARTA DE NUESTRO MÁXIMO REPRESENTANTE DE LA EMPRESA

2. SOBRE NUESTRO REPORTE

3. ¿QUIÉNES SOMOS?

4. NUESTRO ENFOQUE EN SOSTENIBILIDAD

5. NUESTRA GESTIÓN ECONÓMICA

6. NUESTRA GESTIÓN AMBIENTAL

7. NUESTRA GESTIÓN SOCIAL

8. ÍNDICE DE CONTENIDOS GRI

ÍNDICE

1. CARTA DE NUESTRO MÁXIMO REPRESENTANTE DE LA EMPRESA

- Pago de un sueldo por Compensación por Tiempo de Servicios (CTS)
- Asignación familiar
- Vacaciones anuales de 30 días
- Una remuneración por gratificación en julio y diciembre

Adicionalmente:

- Tramitamos el pago al sistema previsional, en Administradora Privada de Pensiones (AFP) o a la Oficina de Normalización Previsional (ONP) a elección del trabajador.
- Tramitamos el pago al seguro de salud privado o EPS, a elección del trabajador.
- Seguro SCTR, Seguro Vida Ley, Canasta de víveres a fin de año.
- Pago anual de utilidades.

Además, para nuestros trabajadores por contrato de servicios, brindamos los siguientes beneficios: Canasta y bonos por fin de año.

3. ¿QUIÉNES SOMOS?

Con la finalidad de instruir a nuestro personal sobre estos beneficios, promover el conocimiento de sus derechos y una correcta lectura de su boleta de pago, durante 2023 implementamos una iniciativa interna llamada Inducción, cuyo objetivo fue dar a conocer las políticas de AZL, a través de la difusión por canales internos.

4. NUESTRO ENFOQUE EN SOSTENIBILIDAD

CAPACITACIÓN A COLABORADORES

(GRI 3-3 Contenido 404-1, Contenido 404-2, Contenido 404-3)

5. NUESTRA GESTIÓN ECONÓMICA

Contamos con un programa de capacitación anual para todos los trabajadores el cual es auditado por nuestros clientes.

6. NUESTRA GESTIÓN AMBIENTAL

Las capacitaciones están orientadas a mejorar las competencias de todos nuestros trabajadores en temas técnicos relacionados a nuestros servicios y temas transversales como seguridad, calidad, gestión ambiental, etc.

7. NUESTRA GESTIÓN SOCIAL

COMUNIDADES LOCALES

(Contenido 3-3, Contenido 413-1)

Nuestros vecinos y vecinas del entorno en el que ofrecemos nuestra actividad deben beneficiarse positivamente de nuestra presencia. Ello es relevante para asegurar la continuidad de nuestra operación y nuestra buena imagen. Al hacerlo, evitamos mala convivencia. La comunidad aledaña es uno de los grupos de interés más importante, y nos valoran positivamente al buscar una convivencia adecuada y promover la calidad de vida en la zona.

8. ÍNDICE DE CONTENIDOS GRI

Este formato contiene los Estándares GRI vigentes a la fecha 12 de abril de 2024, que se realiza la descarga del documento.

ÍNDICE

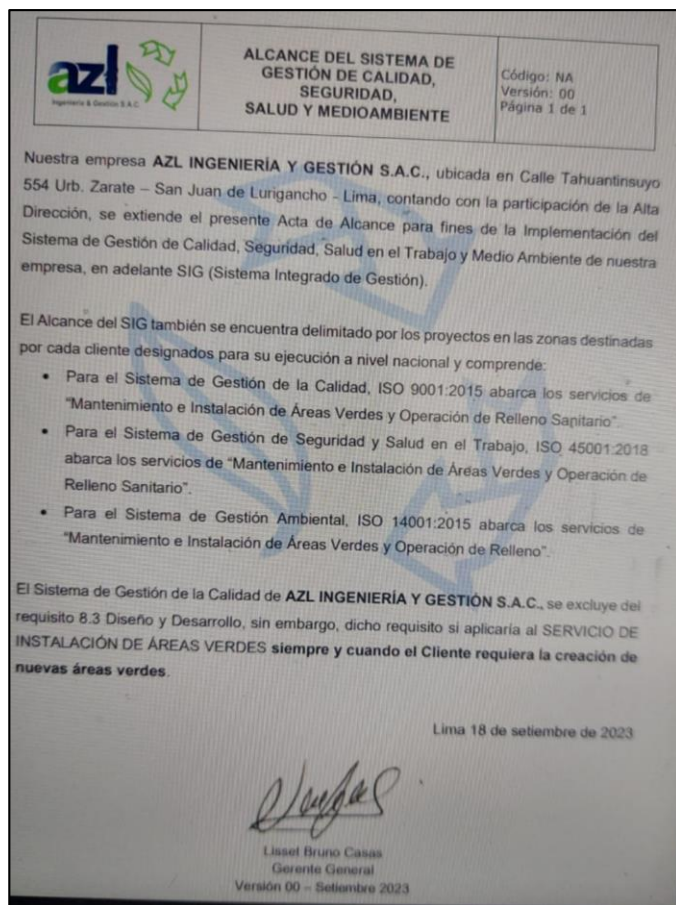
1. CARTA DE NUESTRO MÁXIMO REPRESENTANTE DE LA EMPRESA

Así, hemos observado que este asunto tiene impactos a nivel interno y externo de la empresa y clientes. Nuestros principales impactos a la comunidad local son tráfico vial por la descarga de productos.

Con el fin de evaluar nuestra gestión social, utilizamos homologación de cliente, buenas prácticas de otras empresas e ideas de los trabajadores en el 100% de todas nuestras operaciones y evaluamos las siguientes actividades de nuestras operaciones: traslado de material para la ejecución de nuestras operaciones. Contamos con la Política Integrada de Gestión que debe ser cumplida por nuestros trabajadores y grupos de interés. Esta política tiene vigencia desde 2021 y fue firmada por nuestro Gerente General.

2. SOBRE NUESTRO REPORTE

3. ¿QUIÉNES SOMOS?



4. NUESTRO ENFOQUE EN SOSTENIBILIDAD

5. NUESTRA GESTIÓN ECONÓMICA

6. NUESTRA GESTIÓN AMBIENTAL

Nuestras acciones y/o programas con participación de comunidades locales se encuentran en las zonas de nuestras operaciones. Durante 2023 implementamos un biohuerto escolar en nuestra zona de influencia, cuyo objetivo fue atender a la población de Pataz, a través de la implementación y mentoría a los escolares en la creación de huertos escolares, con la finalidad de acompañamiento y asignación de recursos- para la implementación.

Algunas de las acciones que hemos realizado en el 2023 son:

- Coordinación con Poderosa para implementar un biohuerto en un colegio de la zona de influencia.

7. NUESTRA GESTIÓN SOCIAL

8. ÍNDICE DE CONTENIDOS GRI

Este formato contiene los Estándares GRI vigentes a la fecha 12 de abril de 2024, que se realiza la descarga del documento.

ÍNDICE

1. CARTA DE
NUESTRO
MÁXIMO
REPRESENTANTE
DE LA EMPRESA

2. SOBRE
NUESTRO
REPORTE

3. ¿QUIÉNES
SOMOS?

4. NUESTRO
ENFOQUE EN
SOSTENIBILIDAD

5. NUESTRA
GESTIÓN
ECONÓMICA

6. NUESTRA
GESTIÓN
AMBIENTAL

7. NUESTRA GESTIÓN
SOCIAL

8. ÍNDICE DE
CONTENIDOS
GRI

GESTIÓN SOCIAL DE PROVEEDORES

(Contenido 3-3, Contenido 414-1)

Estamos comprometidos con la implementación de un proceso que permita la compra de productos a los proveedores locales, según la oferta encontrada este proceso estará ejecutarse para fines de julio del presente año.



8

ÍNDICE DE CONTENIDOS GRI

ÍNDICE

1. CARTA DE NUESTRO MÁXIMO REPRESENTANTE DE LA EMPRESA

2. SOBRE NUESTRO REPORTE

3. ¿QUIÉNES SOMOS?

4. NUESTRO ENFOQUE EN SOSTENIBILIDAD

5. NUESTRA GESTIÓN ECONÓMICA

6. NUESTRA GESTIÓN AMBIENTAL

7. NUESTRA GESTIÓN SOCIAL

8. ÍNDICE DE CONTENIDOS GRI

Declaración de uso	AZL Ingeniería & Gestión SAC ha presentado la información citada en este índice de contenidos GRI para el periodo comprendido entre 1 de enero de 2023 y 31 de diciembre de 2023 del periodo objeto del informe utilizando como referencia los Estándares GRI.
GRI 1 usado	GRI 1: Fundamentos 2021

Estándar GRI	Contenido	Ubicación
GRI 2: Contenidos Generales 2021		
GRI 2: Contenidos Generales 2021	Contenido 2-1: Detalles organizacionales	¿Quiénes somos?
	Contenido 2-2: Entidades incluidas en la presentación de informes de sostenibilidad	Sobre nuestro reporte
	Contenido 2-3: Periodo objeto del informe, frecuencia y punto de contacto	Sobre nuestro reporte
	Contenido 2-4: Actualización de la información	Sobre nuestro reporte
	Contenido 2-6: Actividades, cadena de valor y otras relaciones comerciales	¿Quiénes somos?
	Contenido 2-7: Empleados	Gestión del talento
	Contenido 2-8: Trabajadores que no son empleados	Gestión del talento
	Contenido 2-9: Estructura de gobernanza y composición	Gobierno corporativo
	Contenido 2-22: Declaración sobre la estrategia de desarrollo sostenible	Carta del máximo representante de la empresa
	Contenido 2-23: Compromisos y políticas	Políticas y cumplimiento
	Contenido 2-26: Mecanismos para solicitar asesoramiento y plantear inquietudes	Políticas y cumplimiento
Contenido 2-27: Cumplimiento de la legislación y las normativas	Políticas y cumplimiento	
GRI 3: Temas Materiales		
GRI 3: Temas Materiales	Contenido 3-1: Proceso de determinación de los temas materiales	Análisis de materialidad
	Contenido 3-2: Lista de temas materiales	Análisis de materialidad
Desempeño económico		
GRI 3: Temas Materiales 2021	3-3 Gestión de los temas materiales	Nuestra gestión económica
Estándar 201 (2016): Desempeño Económico	Contenido 201-1: Valor económico directo generado y distribuido	Nuestra gestión económica
Gestión del capital humano		
GRI 3: Temas Materiales 2021	3-3 Gestión de los temas materiales	Gestión del talento
Estándar 401 (2016): Empleo	Contenido 401-2: Prestaciones para empleados	Gestión del talento

ÍNDICE

1. CARTA DE NUESTRO MÁXIMO REPRESENTANTE DE LA EMPRESA

2. SOBRE NUESTRO REPORTE

3. ¿QUIÉNES SOMOS?

4. NUESTRO ENFOQUE EN SOSTENIBILIDAD

5. NUESTRA GESTIÓN ECONÓMICA

6. NUESTRA GESTIÓN AMBIENTAL

7. NUESTRA GESTIÓN SOCIAL

8. ÍNDICE DE CONTENIDOS GRI

Estándar GRI	Contenido	Ubicación
Estándar 404 (2016): Formación y educación	Contenido 404-1: Promedio de horas de formación	Capacitación a colaboradores
Salud y seguridad en el trabajo		
GRI 3: Temas Materiales 2021	3-3 Gestión de los temas materiales	Seguridad y Salud en el trabajo
Estándar 403 (2018): Gestión de Salud y Seguridad en el Trabajo	Contenido 403-1: Sistema de gestión de la salud y la seguridad en el trabajo	Seguridad y Salud en el trabajo
	Contenido 403-5: Formación de trabajadores sobre salud y seguridad en el trabajo	Capacitación a colaboradores
	Contenido 403-6: Promoción de la salud de los trabajadores	Seguridad y Salud en el trabajo
Relacionamiento comunitario		
GRI 3: Temas Materiales 2021	3-3 Gestión de los temas materiales	Comunidades locales