

# REPORTE DE SOSTENIBILIDAD 2023 DE BARDON INGENIERÍA S.A.C



ÍNDICE

1. CARTA DE NUESTRO MÁXIMO REPRESENTANTE DE LA EMPRESA

2

1



CARTA DE NUESTRO MÁXIMO REPRESENTANTE DE LA EMPRESA

2

5



NUESTRA GESTIÓN ECONÓMICA

2. SOBRE NUESTRO REPORTE

2

2



SOBRE NUESTRO REPORTE

2

6



NUESTRA GESTIÓN AMBIENTAL

3. ¿QUIÉNES SOMOS?

2

3



¿QUIÉNES SOMOS?

2

7



NUESTRA GESTIÓN SOCIAL

4. NUESTRO ENFOQUE EN SOSTENIBILIDAD

2

4



NUESTRO ENFOQUE EN SOSTENIBILIDAD

2

8



ÍNDICE DE CONTENIDOS GRI

8. ÍNDICE DE CONTENIDOS GRI



**1**

**CARTA DE NUESTRO MÁXIMO  
REPRESENTANTE DE LA  
EMPRESA**



# CARTA DE NUESTRO MÁXIMO REPRESENTANTE DE LA EMPRESA

## (Contenido 2-22)

### 1. CARTA DE NUESTRO MÁXIMO REPRESENTANTE DE LA EMPRESA

Estimados lectores,

Es grato presentarles el segundo Reporte de Sostenibilidad de BARDON INGENIERÍA S.A.C, el cual marca un hito en la historia de nuestra organización al hacer público nuestro compromiso de comunicar con transparencia sobre nuestra gestión.

En BARDON INGENIERÍA S.A.C estamos comprometidos en ofrecer el mejor servicio de Ingeniería, Minería y Construcción buscando la calidad, innovación, seguridad y la mejora continua al precio más conveniente y sobre todo la satisfacción de nuestros clientes. Estamos convencidos que proporcionar un entorno de trabajo seguro y saludable, respetuoso con nuestro entorno natural y las comunidades que nos rodean genera impactos positivos en la sociedad y nuestros grupos de interés. Nuestro compromiso es seguir contribuyendo al bienestar y al desarrollo sostenible.

Nuestro objetivo principal este año fue lograr una diversificación significativa en el ámbito eléctrico y lo logramos gracias a un trabajo en equipo comprometido y colaborativo. Hemos aprendido que la diversificación es una estrategia prudente para reducir riesgos y expandir las operaciones hacia diferentes áreas o sectores.

Este año logramos incrementar nuestras ventas en 4.56% debido a que la empresa ha logrado una diversificación significativa en el ámbito eléctrico dentro del sector construcción lo que ha contribuido al incremento de nuestra cartera de clientes. Nuestros principales costos se redujeron de manera eficiente en 2.83% principalmente porque hemos mejorado nuestros procesos de una manera práctica. Ello generó, que termináramos el año con una utilidad 1.09% superior frente al año anterior.

Nos esforzamos por tener una gestión sostenible enfocada en reducir y evitar nuestros impactos medioambientales. Por eso, implementamos campañas y estrategias para reducir el consumo de agua y promovemos iniciativas responsables. Estamos decididos a contribuir positivamente al medio ambiente y a la comunidad en general.

En el ámbito social, destacamos por generar beneficios tangibles en la sociedad, desde empleo hasta proyectos sostenibles.

Agradecemos el compromiso de nuestros trabajadores, proveedores y clientes que nos permiten seguir creciendo para brindar lo mejor de nosotros en cada paso. Juntos, construimos un camino hacia el éxito y la excelencia. Estamos comprometidos a seguir impulsando la sostenibilidad desde su gestión. Este compromiso refleja nuestra dedicación continua a prácticas empresariales éticas, responsables y respetuosas con el medio ambiente.

### 2. SOBRE NUESTRO REPORTE

### 3. ¿QUIÉNES SOMOS?

### 4. NUESTRO ENFOQUE EN SOSTENIBILIDAD

### 5. NUESTRA GESTIÓN ECONÓMICA

### 6. NUESTRA GESTIÓN AMBIENTAL

### 7. NUESTRA GESTIÓN SOCIAL

### 8. ÍNDICE DE CONTENIDOS GRI

## ÍNDICE

### 1. CARTA DE NUESTRO MÁXIMO REPRESENTANTE DE LA EMPRESA

### 2. SOBRE NUESTRO REPORTE

### 3. ¿QUIÉNES SOMOS?

### 4. NUESTRO ENFOQUE EN SOSTENIBILIDAD

### 5. NUESTRA GESTIÓN ECONÓMICA

### 6. NUESTRA GESTIÓN AMBIENTAL

### 7. NUESTRA GESTIÓN SOCIAL

### 8. ÍNDICE DE CONTENIDOS GRI

“La adopción de prácticas sostenibles se encuentra en la esencia de las acciones de cada uno de nuestros colaboradores”.



Malena Rojas Bardon  
**Gerente General**





# 2

## SOBRE NUESTRO REPORTE



## ÍNDICE

### 1. CARTA DE NUESTRO MÁXIMO REPRESENTANTE DE LA EMPRESA

### 2. SOBRE NUESTRO REPORTE

### 3. ¿QUIÉNES SOMOS?

### 4. NUESTRO ENFOQUE EN SOSTENIBILIDAD

### 5. NUESTRA GESTIÓN ECONÓMICA

### 6. NUESTRA GESTIÓN AMBIENTAL

### 7. NUESTRA GESTIÓN SOCIAL

### 8. ÍNDICE DE CONTENIDOS GRI

## SOBRE NUESTRO REPORTE

### (Contenido 2-2, Contenido 2-3, Contenido 2-4)

El siguiente reporte fue realizado en el marco del Programa Negocios Competitivos impulsado por la organización internacional Global Reporting Initiative – GRI, con el objetivo de impulsar la transparencia de información en el mundo a través de la elaboración de reportes de sostenibilidad.

En ese sentido, estamos felices de presentarles el segundo reporte de sostenibilidad de BARDON INGENIERÍA S.A.C. Los datos asignados corresponden a la gestión realizada en el 2023.

Ante cualquier consulta, comunicarse con Luis Rojas Bardon a [lrojas@barring.com.pe](mailto:lrojas@barring.com.pe) y Malena Rojas Bardon a [mrojas@barring.com.pe](mailto:mrojas@barring.com.pe)

Se declara que este reporte se ha realizado con referencia al Estándar GRI.

BARDON INGENIERÍA S.A.C., como entidad independiente, no presenta estados financieros consolidados y auditados ni información financiera archivada en registros públicos. Por lo tanto, no existen diferencias entre la lista de entidades incluidas en sus informes financieros y la de sus informes de sostenibilidad.

BARDON INGENIERÍA S.A.C no está compuesta por varias entidades, por lo tanto, no se requiere consolidar información de múltiples entidades.



**3**

**¿QUIÉNES SOMOS?**



## ¿QUIENES SOMOS? (Contenido 2-1, Contenido 2-6)

Nuestras oficinas administrativas están ubicadas en Huaraz, Huaraz, Ancash y operamos en Perú.

Nuestra sede central: Jr. Victor Cordero No 865 Bar. Belén (Entre El Parque Las Banderas y Av. Gamarra) Huaraz – Huaraz – Ancash.

La naturaleza de la propiedad de BARDON INGENIERÍA S.A.C es privada y su forma jurídica es una Sociedad Anónima Cerrada (S.A.C).

Los sectores que servimos están orientados:

- Minería (Antamina S.A.)
- Construcción.

Ofrecemos nuestros servicios en el departamento de Ancash, provincia de Huaraz. Actualmente estamos trabajando para ofrecer nuestros servicios en las unidades mineras de los departamentos de Moquegua y Junín.

Nuestros servicios:

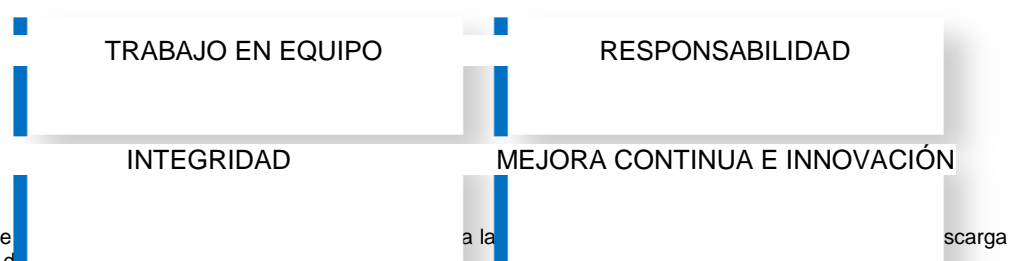
- Construcción de obras civiles y movimiento de tierras.
- Alquiler de maquinarias pesadas y vehículos livianos en General.
- Transporte de Carga Terrestre.
- Instalación de Geosintéticos.
- Termofusión e instalación de tuberías HDPE.
- Fabricación e instalación de estructuras metálicas en General.
- Instalación de líneas de transmisión eléctrica media tensión y alta tensión.
- Instalaciones de sistemas de Telecomunicaciones de fibra óptica.
- Servicio de precomisionamiento- comisionamiento y puesta en servicio.

### • Misión, Visión, Valores

En BARDON INGENIERÍA S.A.C tenemos como misión Somos una empresa que presta servicios diversos de Ingeniería, Minería y Construcción, tiene como misión:

- Contribuir al éxito de nuestros clientes, desarrollando sus proyectos con calidad, seguridad, y dentro del plazo establecido.
- Proveer un lugar de trabajo seguro y saludable, respetuoso de nuestro entorno natural y de las comunidades que nos rodea.
- Contribuir al desarrollo personal y profesional de nuestros colaboradores motivado en una cultura orientada a la satisfacción de nuestros clientes, al Trabajo en equipo, Excelencia, Integridad e Innovación.

Nuestra visión es Ser una empresa líder en el sector de la Minería y Construcción con el logro de la excelencia en nuestros servicios, a través de un equipo eficiente de trabajo. Para lograrlo, trabajamos en equipo siguiendo los siguientes valores:



## ÍNDICE

### 1. CARTA DE NUESTRO MÁXIMO REPRESENTANTE DE LA EMPRESA

Contamos con un Código de Conducta que establece los estándares éticos de nuestra empresa y guía el comportamiento de nuestros trabajadores. Este documento es compartido a través de nuestra página web, correo electrónico y difusiones en nuestras capacitaciones de seguridad a todos nuestros trabajadores. Lo revisamos anualmente para incluir nuevos asuntos que sean relevantes para nuestra gestión. Su última actualización fue 01 de enero del 2023. Asimismo, para asegurar su cumplimiento, solicitamos a nuestros trabajadores que lo lean y firmen. Además, brindamos capacitaciones mensuales sobre su contenido.

### 2. SOBRE NUESTRO REPORTE

Somos parte de la Cámara de Comercio de Huaraz que busca promover la formalización, el fortalecimiento y la innovación empresarial de la ciudad de Huaraz.

### 3. ¿QUIÉNES SOMOS?

La cadena de suministro de BARDON INGENIERÍA S.A.C tiene como elementos a los proveedores de materiales de construcción, uniforme, EPP (Equipo de Protección Personal), equipo liviano, pesado y maquinaria, servicios de transporte de materiales de construcción, fabricación de estructuras metálicas y servicios de consultoría.

### 4. NUESTRO ENFOQUE EN SOSTENIBILIDAD

Las entidades aguas abajo de BARDON INGENIERÍA S.A.C incluyen subcontratistas:

- WSP PERÚ S.A.: Brindamos servicios de personal ayudantes de Laboratorio de Suelos y Asfalto y servicios de personal ayudante para tajo.
- Abengoa Perú S.A.: Brindamos servicios de alquiler de equipos incluido conductor.

### 5. NUESTRA GESTIÓN ECONÓMICA

BARDON INGENIERÍA S.A.C establece relaciones comerciales con compañías del sector ingeniería y construcción, así como con proveedores de servicios afines y clientes potenciales en los mercados donde opera.

### 6. NUESTRA GESTIÓN AMBIENTAL

Con respecto al periodo objeto del informe, BARDON INGENIERÍA S.A.C ha logrado una diversificación significativa en la ingeniería eléctrica del sector construcción. A continuación, se detallan los tres nuevos servicios que hemos incorporado:

1. Instalación de líneas de transmisión eléctrica media tensión y alta tensión:  
Hemos ampliado nuestra experiencia en la instalación de líneas de media tensión y alta tensión. Esto nos permite contribuir al desarrollo y fortalecimiento de la infraestructura eléctrica.
2. Instalaciones de sistemas de Telecomunicaciones de fibra óptica:  
La demanda de conectividad y comunicaciones eficientes sigue creciendo. Por ello, hemos incursionado en la instalación de sistemas de fibra óptica, brindando soluciones avanzadas para la transmisión de datos.

### 8. ÍNDICE DE CONTENIDOS GRI

## ÍNDICE

### 1. CARTA DE NUESTRO MÁXIMO REPRESENTANTE DE LA EMPRESA

### 2. SOBRE NUESTRO REPORTE

### 3. ¿QUIÉNES SOMOS?

### 4. NUESTRO ENFOQUE EN SOSTENIBILIDAD

### 5. NUESTRA GESTIÓN ECONÓMICA

### 6. NUESTRA GESTIÓN AMBIENTAL

### 7. NUESTRA GESTIÓN SOCIAL

### 8. ÍNDICE DE CONTENIDOS GRI

3. Servicio de precomisionamiento, comisionamiento y puesta en servicio:

Nuestra oferta se ha enriquecido con servicios especializados en la puesta en marcha de proyectos. Desde la fase inicial hasta la operación, acompañamos a nuestros clientes en el proceso de precomisionamiento, comisionamiento y puesta en servicio.

Estas nuevas áreas de especialización reflejan nuestro compromiso con la innovación y la excelencia en el campo de la ingeniería eléctrica. ¡Seguiremos avanzando hacia un futuro sostenible y eficiente!

BARDON INGENIERÍA S.A.C ha tomado acciones para fomentar la sostenibilidad en su cadena de valor. Esto incluye la adopción de prácticas de construcción sostenible con el objetivo de reducir el impacto ambiental y promover la sostenibilidad, así como la promoción de relaciones comerciales basadas en la ética y la responsabilidad. Esto implica tratar a nuestros proveedores y contratistas de manera justa y transparente, promoviendo la equidad y la integridad.



## ÍNDICE

### 1. CARTA DE NUESTRO MÁXIMO REPRESENTANTE DE LA EMPRESA

### 2. SOBRE NUESTRO REPORTE

### 3. ¿QUIÉNES SOMOS?

### 4. NUESTRO ENFOQUE EN SOSTENIBILIDAD

### 5. NUESTRA GESTIÓN ECONÓMICA

### 6. NUESTRA GESTIÓN AMBIENTAL

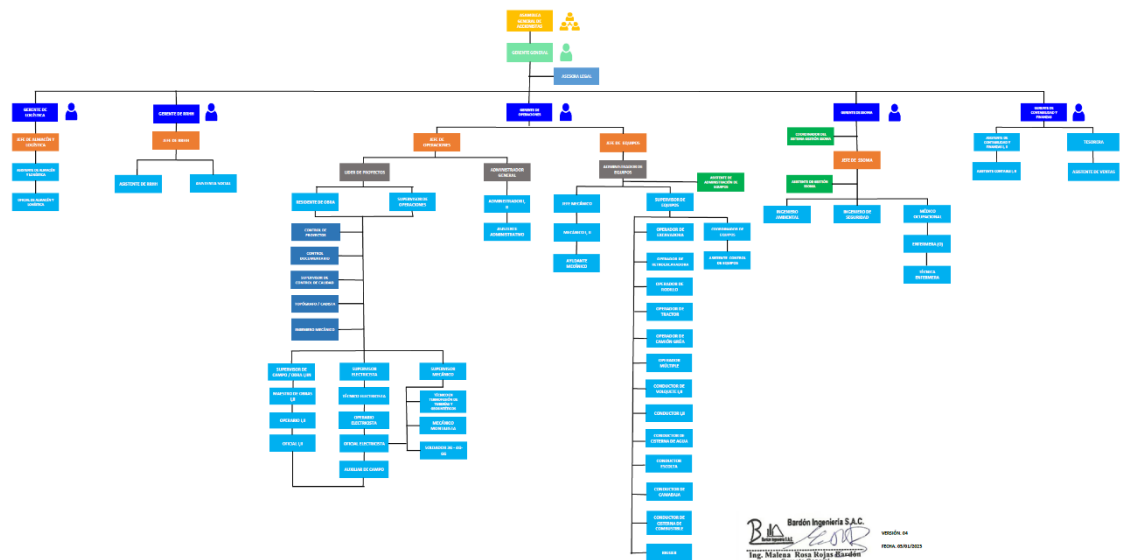
### 7. NUESTRA GESTIÓN SOCIAL

### 8. ÍNDICE DE CONTENIDOS GRI

# GOBIERNO CORPORATIVO

## (Contenido 2-9)

BARDON INGENIERÍA S.A.C es una empresa familiar liderada por Malena Rosa Rojas Bardon. Nuestra historia comenzó el año 2008, BARDON INGENIERÍA S.A.C es una empresa fundada el 2008, se encuentra ubicado en la provincia de Huaraz departamento de Ancash cuenta con un canal de distribución en el distrito de Huallanca. Tiene como actividad principal Alquiler de Vehículos livianos (camionetas 4x4, combis, minibús y miniván). En el 2013 con la necesidad de entrar a nuevos mercados empleamos como estrategia de inversión la diversificación de nuestros servicios obteniendo 4 líneas de negocios.



Malena Rosa Rojas Bardon nació en Huánuco, Perú, el 30 de Agosto de 1982, posee una amplia experiencia en el sector de la minería y la construcción. Además, cuenta con los siguientes logros académicos:

Magíster en Marketing, Universidad ESAN – The Graduate School of Business, Lima, Perú (2020 – Actualidad).

Diplomado en Gestión de Riesgos en Seguridad, Higiene y Salud Ocupacional Minera, Universidad PUCP – Lima (2010).

Diplomado en Gestión por Procesos, Universidad UNI – Lima (2009).

En su rol en la empresa, Malena Rosa Rojas Bardon se encarga de la administración y el planeamiento estratégico. Su combinación de conocimientos técnicos y habilidades de gestión la convierten en un activo valioso para BARDON INGENIERÍA S.A.C.

La estructura de gobernanza de BARDON INGENIERÍA S.A.C. se compone de 4 accionistas, cada uno con una participación del 25%, formando la Asamblea General de Accionistas. Además, la empresa cuenta con un Gerente General.

En detalle:

## ÍNDICE

### 1. CARTA DE NUESTRO MÁXIMO REPRESENTANTE DE LA EMPRESA

### 2. SOBRE NUESTRO REPORTE

### 3. ¿QUIÉNES SOMOS?

### 4. NUESTRO ENFOQUE EN SOSTENIBILIDAD

### 5. NUESTRA GESTIÓN ECONÓMICA

### 6. NUESTRA GESTIÓN AMBIENTAL

### 7. NUESTRA GESTIÓN SOCIAL

### 8. ÍNDICE DE CONTENIDOS GRI

1. Asamblea General de Accionistas: Encabeza la estructura de gobernanza. Aquí se toman decisiones estratégicas y se establecen las directrices generales para la empresa.
2. Gerente General: Bajo su liderazgo, se encuentran los órganos de dirección, que son los Gerentes de cada área. Estos se encargan de realizar seguimiento y control en sus respectivas áreas funcionales.
3. Órganos de Asesoramiento: El asesor legal su función principal es brindar orientación y asesoramiento en temas legales. Se encarga de mantener actualizada a la empresa en cuanto a la normativa vigente.
4. Órganos de Línea: Los jefes de cada área reportan directamente a los gerentes de cada área. Son responsables de la gestión operativa y la ejecución de las actividades diarias.

Esta estructura garantiza una gestión eficiente y una comunicación fluida entre los diferentes niveles de la organización.

#### A. ESTRUCTURA ORGÁNICA DE LA EMPRESA

1. ÓRGANOS DE DIRECCIÓN  
Gerente General  
Gerente de Operaciones  
Gerente de RR. HH  
Gerente de Logística  
Gerente de SSOMA  
Gerente de Contabilidad y Finanzas.
2. ÓRGANOS DE ASESORAMIENTO  
Asesor Legal
3. ÓRGANOS DE LINEA  
Jefe de Almacén y Logística  
Jefe de RR. HH  
Jefe de Operaciones  
Jefe de Equipos  
Jefe Mecánico  
Jefe de SSOMA

La composición del máximo órgano de gobierno y de sus comités según:

- i. El Comité Directivo está compuesto por el máximo órgano de gobierno el Gerente General.
- ii. Los miembros del Comité Directivo todos son ejecutivos.
- iii. La antigüedad de los miembros en el órgano de gobierno es de 10 años.
- iv. Cada miembro del Comité Directivo se dedica exclusivamente a las responsabilidades dentro de la empresa y no tiene otros cargos o compromisos significativos fuera de ella.
- v. El Comité Directivo se caracteriza por tener una representación equitativa en cuanto a género. Esto demuestra un compromiso con la diversidad y la inclusión, lo que contribuye a una toma de decisiones más completa y balanceada.
- vi. No se reportan grupos sociales infrarrepresentados en el Comité Directivo.

## ÍNDICE

### 1. CARTA DE NUESTRO MÁXIMO REPRESENTANTE DE LA EMPRESA

### 2. SOBRE NUESTRO REPORTE

### 3. ¿QUIÉNES SOMOS?

### 4. NUESTRO ENFOQUE EN SOSTENIBILIDAD

### 5. NUESTRA GESTIÓN ECONÓMICA

### 6. NUESTRA GESTIÓN AMBIENTAL

### 7. NUESTRA GESTIÓN SOCIAL

### 8. ÍNDICE DE CONTENIDOS GRI

- vii. Los miembros del Comité Directivo cuentan con competencias relevantes en diversas áreas clave para la empresa.
- viii. Los grupos de interés, como clientes, proveedores y comunidad local, no tienen representación directa en el Comité Directivo.

Nuestra plana gerencial se enfoca en el fortalecimiento y crecimiento de BARDON INGENIERÍA S.A.C y trabajan continuamente para asegurar la calidad de nuestros servicios. Este equipo se encarga de supervisar el cumplimiento de objetivos y metas de nuestra organización. Los gerentes desempeñan otras funciones clave en una organización:

- Planificación: Establecen metas y objetivos claros para la empresa.
- Organización: Diseñan la estructura organizacional y asignan recursos de manera eficiente.
- Dirección: Lideran y motivan al equipo de trabajo para alcanzar los objetivos establecidos.
- Desarrollo de estrategias: Trabajan en la creación de estrategias específicas para lograr los objetivos.
- Comunicación: Mantienen una comunicación constante con los diferentes niveles de la organización.
- Toma de decisiones: Evalúan opciones y toman decisiones que afectan el funcionamiento de la empresa.
- Gestión del talento: Se encargan de la selección, formación y desarrollo del personal.
- En resumen, los gerentes son piezas clave para el éxito y la eficiencia de la organización.

Nuestros líderes se reúnen periódicamente para evaluar el estado de nuestra organización y así tomar decisiones claves en el desarrollo de nuestras estrategias. El proceso de comunicación interna entre los líderes de la empresa se lleva a cabo de la siguiente manera:

1. Reuniones periódicas: Los líderes se reúnen regularmente para evaluar el estado de la organización. Estas reuniones pueden ser semanales, mensuales o trimestrales. Durante estas sesiones, se comparten actualizaciones, se analizan métricas clave y se toman decisiones estratégicas.
2. Agenda clara: Cada reunión tiene una agenda previamente establecida. Se definen los temas a tratar, como el desempeño financiero, los proyectos en curso, los desafíos y las oportunidades. Esto garantiza que la comunicación sea enfocada y productiva.
3. Intercambio de información: Los líderes comparten información relevante. Esto puede incluir informes financieros, actualizaciones de proyectos, cambios en la estrategia o cualquier otro tema importante. La transparencia es clave.
4. Discusión y debate: Se fomenta el diálogo entre los líderes. Pueden surgir debates constructivos sobre diferentes enfoques, riesgos y soluciones. La diversidad de opiniones enriquece la toma de decisiones.
5. Definición de acciones: Al final de cada reunión, se definen acciones específicas. Los líderes acuerdan responsabilidades y plazos para implementar decisiones tomadas.



## ÍNDICE

### 1. CARTA DE NUESTRO MÁXIMO REPRESENTANTE DE LA EMPRESA

### 2. SOBRE NUESTRO REPORTE

### 3. ¿QUIÉNES SOMOS?

### 4. NUESTRO ENFOQUE EN SOSTENIBILIDAD

### 5. NUESTRA GESTIÓN ECONÓMICA

### 6. NUESTRA GESTIÓN AMBIENTAL

### 7. NUESTRA GESTIÓN SOCIAL

### 8. ÍNDICE DE CONTENIDOS GRI

6. Seguimiento y retroalimentación: Entre reuniones, los líderes se mantienen en contacto. Pueden compartir actualizaciones por correo electrónico, en persona o mediante herramientas de colaboración. La retroalimentación constante es esencial.
7. Canales de comunicación: Además de las reuniones, se utilizan otros canales, como correos electrónicos, intranets (WhatsApp), aplicaciones de mensajería o llamadas telefónicas. La elección del canal depende de la urgencia y la naturaleza de la información.
8. Cultura de apertura: Se fomenta una cultura en la que los líderes se sientan cómodos compartiendo ideas, preocupaciones y sugerencias. La confianza es fundamental.

## Estructura accionaria

Al cierre del 2023, nuestra empresa cuenta con 4 accionistas, cada accionista cuenta con el 25 % de participación.

## ÍNDICE

### 1. CARTA DE NUESTRO MÁXIMO REPRESENTANTE DE LA EMPRESA

### 2. SOBRE NUESTRO REPORTE

### 3. ¿QUIÉNES SOMOS?

### 4. NUESTRO ENFOQUE EN SOSTENIBILIDAD

### 5. NUESTRA GESTIÓN ECONÓMICA

### 6. NUESTRA GESTIÓN AMBIENTAL

### 7. NUESTRA GESTIÓN SOCIAL

### 8. ÍNDICE DE CONTENIDOS GRI

## Políticas y cumplimiento (Contenido 2-23, Contenido 2-26, Contenido 2-27)

En BARDON INGENIERÍA S.A.C., nos guiamos por los Principios Rectores sobre Empresas y Derechos Humanos de las Naciones Unidas y los Objetivos de Desarrollo Sostenible (ODS). Estos marcan nuestro compromiso con la responsabilidad empresarial y nos impulsan a contribuir al bienestar general y al desarrollo sostenible.

En BARDON INGENIERÍA S.A.C., nos comprometemos a llevar a cabo una debida diligencia en todas nuestras operaciones y relaciones comerciales. Esto nos permite garantizar la integridad, la transparencia y el cumplimiento de las normas y regulaciones.

En BARDON INGENIERÍA S.A.C., incorporamos el principio precautorio como parte integral de nuestra política de gestión de riesgos. Esto significa que tomamos medidas preventivas y cautelosas para abordar posibles riesgos antes de que se materialicen. Al hacerlo, protegemos nuestra operación, nuestros grupos de interés y el entorno en el que operamos.

En BARDON INGENIERÍA S.A.C., nos comprometemos a respetar los derechos humanos en todas nuestras actividades y relaciones comerciales. Esto es fundamental para garantizar la dignidad, la igualdad y el bienestar de todas las personas involucradas en nuestra operación.

En BARDON INGENIERÍA S.A.C., comunicamos nuestros compromisos y políticas a trabajadores, socios comerciales, y otras partes pertinentes de sostenibilidad de diversas maneras:

1. Capacitaciones internas: Realizamos sesiones de formación para que todos los empleados comprendan nuestros valores, objetivos y prácticas sostenibles.
2. Publicaciones en nuestra página web corporativa: Nuestra página web corporativa es una fuente clave de información. Publicamos detalles sobre nuestras políticas, logros y metas allí.
3. Comunicados internos: Utilizamos correos electrónicos, boletines y otros medios para mantener a todos informados sobre los avances y cambios relevantes.
4. Documentos de política: Ponemos a disposición de nuestros colaboradores, socios comerciales y otras partes interesadas documentos detallados que describen nuestras políticas y compromisos.

Esta comunicación constante garantiza que todos estén al tanto de nuestras acciones y metas en materia de sostenibilidad.

En BARDON INGENIERÍA S.A.C., nos comprometemos a respetar los derechos humanos reconocidos internacionalmente. Esto incluye los principios establecidos en la Declaración Universal de Derechos Humanos y otros instrumentos internacionales relevantes. Al hacerlo, aseguramos que nuestras acciones y relaciones comerciales estén alineadas con los valores fundamentales de igualdad, dignidad y justicia para todas las personas.

## ÍNDICE

### 1. CARTA DE NUESTRO MÁXIMO REPRESENTANTE DE LA EMPRESA

En BARDON INGENIERÍA S.A.C., priorizamos a los grupos de interés, como nuestros empleados, las comunidades locales y los grupos vulnerables, en nuestra política de respeto a los derechos humanos. Al hacerlo, aseguramos que nuestras acciones sean inclusivas, equitativas y consideradas hacia todos los involucrados en nuestra operación.

### 2. SOBRE NUESTRO REPORTE

En BARDON INGENIERÍA S.A.C., facilitamos enlaces públicos a nuestros compromisos y políticas en nuestra página web corporativa. Esto garantiza que nuestros grupos de interés tengan acceso transparente y directo a la información relevante sobre nuestra responsabilidad empresarial y prácticas de conducta.

### 3. ¿QUIÉNES SOMOS?

En BARDON INGENIERÍA S.A.C cada compromiso y política fue aprobado por el máximo órgano de gobierno dentro de la organización y por el Comité Directivo.

Los compromisos y políticas de BARDON INGENIERÍA S.A.C. se aplican a todas las actividades de la organización y a nuestras relaciones comerciales con socios, proveedores y contratistas. Esto garantiza una coherencia en nuestra conducta y enfoque sostenible en todas las interacciones.

### 4. NUESTRO ENFOQUE EN SOSTENIBILIDAD

En BARDON INGENIERÍA S.A.C., facilitamos a los individuos la posibilidad de solicitar asesoramiento sobre la aplicación de nuestras políticas y prácticas de conducta empresarial responsable. Para ello, pueden ponerse en contacto con nuestra área de Recursos Humanos. Estamos comprometidos a brindar orientación y apoyo para garantizar que nuestras políticas se apliquen de manera efectiva y ética.

En BARDON INGENIERÍA S.A.C., facilitamos a los individuos la posibilidad de plantear inquietudes sobre la conducta empresarial de la organización. Pueden utilizar los mismos canales de comunicación mencionados anteriormente o bien utilizar un buzón de sugerencias anónimo disponible para todos nuestros empleados. Valoramos la retroalimentación y estamos comprometidos a mantener un ambiente transparente y ético en nuestra empresa.

Durante el período objeto del informe, no se registraron multas por incumplimiento de la legislación y las normativas en BARDON INGENIERÍA S.A.C. Esto refleja nuestro compromiso con la adherencia a las normas y la transparencia en nuestras operaciones.

Las políticas de BARDON INGENIERÍA S.A.C para una conducta responsable son aprobadas por el máximo órgano de gobierno y establecen los fundamentos de gestión y compromisos, guiando a nuestros colaboradores mediante principios y pautas de actuación. Estas políticas se extienden a proveedores en acuerdos comerciales, fomentando relaciones, procesos y toma de decisiones con un enfoque de valor compartido.

Estas políticas son:

- **POLÍTICA ANTISOBORNO:** A través de esta política, nos comprometemos a actuar con integridad, respetar la ley y evitar cualquier conducta relacionada con el soborno.

### 8. ÍNDICE DE CONTENIDOS GRI



## ÍNDICE

### 1. CARTA DE NUESTRO MÁXIMO REPRESENTANTE DE LA EMPRESA

### 2. SOBRE NUESTRO REPORTE

### 3. ¿QUIÉNES SOMOS?

### 4. NUESTRO ENFOQUE EN SOSTENIBILIDAD

### 5. NUESTRA GESTIÓN ECONÓMICA

### 6. NUESTRA GESTIÓN AMBIENTAL

### 7. NUESTRA GESTIÓN SOCIAL

### 8. ÍNDICE DE CONTENIDOS GRI

- **POLÍTICA DE RESPONSABILIDAD SOLCIAL EMPRESARIAL (RSE):** abarca áreas como relaciones con empleados, medio ambiente, sociedad y ética hacia la competencia

Con el objetivo de integrar estas políticas a la cultura empresarial y ser guía para una conducta responsable, se encuentran públicamente disponibles. Asimismo, contamos con un canal que permite brindar asesoramiento sobre la aplicación de las políticas o prácticas de la organización y recepcionar inquietudes sobre nuestra conducta empresarial.

## Cumplimiento normativo

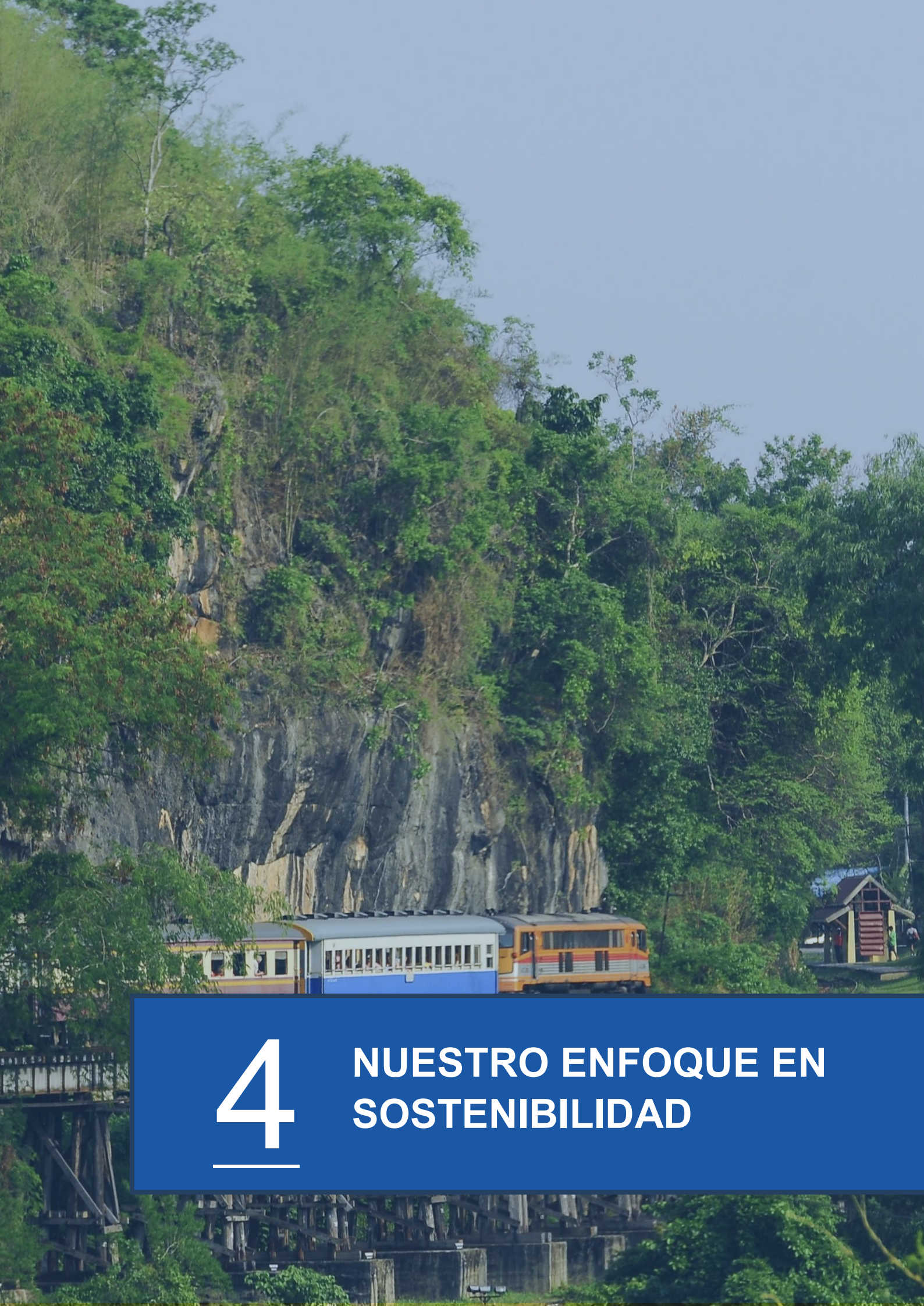
Un asunto importante en nuestra actividad, principalmente por la informalidad del entorno, es el cumplimiento de las normas y leyes. Consideramos que debemos hacerlo para promover el desarrollo del país al respetar la institucionalidad y contribuir con el país. Al hacerlo, evitamos sanciones como el cierre temporal o definitivo de nuestra operación y multas monetarias, además nuestros grupos de interés nos valoran positivamente al competir íntegramente y transparencia de información.

Las principales normas y leyes que nos aplican, observando que este asunto afecta principalmente el alcance interno de la empresa, son:

Principales normas	Temas
Local (municipal)	<ul style="list-style-type: none"><li>● Normativas de Zonificación, Ordenanzas Municipales.</li></ul>
Regional	<ul style="list-style-type: none"><li>● Normas de Protección Ambiental, Ordenanzas Regionales.</li></ul>
Nacional	<ul style="list-style-type: none"><li>● Código Civil y Código Penal, Leyes de Construcción Civil y Urbanismo y Normativas Laborales.</li></ul>

Gracias a nuestros esfuerzos, durante 2023 no se ha registrado sanciones administrativas y/o judiciales en nuestra contra.





**4**

**NUESTRO ENFOQUE EN  
SOSTENIBILIDAD**



## ÍNDICE

### 1. CARTA DE NUESTRO MÁXIMO REPRESENTANTE DE LA EMPRESA

### 2. SOBRE NUESTRO REPORTE

### 3. ¿QUIÉNES SOMOS?

### 4. NUESTRO ENFOQUE EN SOSTENIBILIDAD

### 5. NUESTRA GESTIÓN ECONÓMICA

### 6. NUESTRA GESTIÓN AMBIENTAL

### 7. NUESTRA GESTIÓN SOCIAL

### 8. ÍNDICE DE CONTENIDOS GRI

# NUESTRO ENFOQUE DE SOSTENIBILIDAD

## ANÁLISIS DE MATERIALIDAD

(Contenido 3-1, Contenido 3-2)

En BARDON INGENIERÍA S.A.C., evaluamos de manera exhaustiva los impactos reales y potenciales, negativos y positivos de nuestras actividades y relaciones comerciales. Esto abarca aspectos económicos, medioambientales y sociales, incluyendo los derechos humanos. Algunas de las acciones que tomamos para identificar estos impactos son:

- Evaluación de Riesgos y Oportunidades: Identificamos riesgos y oportunidades relacionados con la economía, el medio ambiente y las personas. Esto nos permite tomar medidas preventivas y aprovechar oportunidades para mejorar.
- Diálogo con Grupos de Interés: Mantenemos un diálogo constante con nuestros grupos de interés, como trabajadores, comunidades locales y proveedores. Esto nos ayuda a comprender sus preocupaciones y necesidades, así como a identificar impactos relevantes.
- Evaluación de Derechos Humanos: Realizamos evaluaciones específicas para identificar impactos sobre los derechos humanos en nuestras operaciones y cadenas de suministro. Esto incluye la debida diligencia en discriminación y salud y seguridad.
- Monitoreo Continuo: Implementamos sistemas de monitoreo para rastrear y evaluar continuamente nuestros impactos. Esto nos permite ajustar nuestras prácticas y políticas según sea necesario.

En resumen, estamos comprometidos con la transparencia, la responsabilidad y la sostenibilidad, y trabajamos activamente para minimizar los impactos negativos y maximizar los positivos en todas nuestras actividades.

En BARDON INGENIERÍA S.A.C., priorizamos los impactos identificados en función de su importancia. Utilizamos criterios como el alcance, la gravedad, la probabilidad de ocurrencia y el grado de influencia que tenemos para abordarlos. Al hacerlo, nos aseguramos de enfocar nuestros esfuerzos en áreas críticas y maximizar nuestro impacto positivo en la economía, el medio ambiente y las personas.

Utilizamos criterios como la condición Reales (R) Potenciales (P) Negativos (-) Positivos (+) y la clasificación Significativo (S), No Significativo (N/S). Al hacerlo, nos aseguramos de enfocar nuestros esfuerzos en áreas críticas y maximizar nuestro impacto positivo en la economía, el medio ambiente y las personas.

## ÍNDICE

### 1. CARTA DE NUESTRO MÁXIMO REPRESENTANTE DE LA EMPRESA

### 2. SOBRE NUESTRO REPORTE

### 3. ¿QUIÉNES SOMOS?

### 4. NUESTRO ENFOQUE EN SOSTENIBILIDAD

### 5. NUESTRA GESTIÓN ECONÓMICA

### 6. NUESTRA GESTIÓN AMBIENTAL

### 7. NUESTRA GESTIÓN SOCIAL

### 8. ÍNDICE DE CONTENIDOS GRI

- Empleados de todas las áreas de la empresa: Mantenemos una comunicación abierta y transparente con todos los miembros de nuestro equipo en todas las áreas de la empresa.
- Socios comerciales y proveedores: Establecemos relaciones sólidas con nuestros socios comerciales y proveedores, promoviendo la confianza y la colaboración.
- Clientes y consumidores: Escuchamos activamente a nuestros clientes y consumidores para comprender sus necesidades y expectativas, y así adaptar nuestras acciones en consecuencia.
- Expertos en sostenibilidad y consultores externos: Buscamos asesoramiento y conocimientos especializados de expertos en sostenibilidad para mejorar nuestras prácticas y políticas.
- Organizaciones no gubernamentales (ONGs) y grupos de defensa de los derechos humanos: Trabajamos en conjunto con estas organizaciones para abordar temas relacionados con los derechos humanos y la sostenibilidad.

Nuestros temas materiales:

1. Cambio climático y Medio ambiente.
2. Compromisos con los colaboradores y gestión del talento.
3. Derechos Humanos y Laborales.
4. Ética Empresarial y Transparencia.
5. Salud y Seguridad Ocupacional de los colaboradores.
6. Innovación y Desarrollo Tecnológico.
7. Relaciones con la Comunidad y Desarrollo Social.

En BARDON INGENIERÍA S.A.C., no se han registrado cambios significativos en la lista de temas materiales con respecto al período anterior. Esto demuestra nuestra continuidad en la gestión responsable y nuestro compromiso con la sostenibilidad a largo plazo.

En BARDON INGENIERÍA S.A.C entendemos la sostenibilidad como la forma de gestionar nuestras actividades diariamente. Estamos enfocados en lograr los mejores servicios para nuestros clientes, minimizando los impactos negativos al entorno, e impulsando los impactos positivos.

Para enfocar nuestra atención en asuntos relevantes para nuestros grupos de interés, hemos elaborado nuestro reporte de sostenibilidad tomando como referencia los temas materiales de nuestra empresa ancla del Programa de Negocios Competitivos de la GRI, Antamina, al ser relevantes para el sector en el cual operamos. Los temas son:



## ÍNDICE

### 1. CARTA DE NUESTRO MÁXIMO REPRESENTANTE DE LA EMPRESA

### 2. SOBRE NUESTRO REPORTE

### 3. ¿QUIÉNES SOMOS?

### 4. NUESTRO ENFOQUE EN SOSTENIBILIDAD

### 5. NUESTRA GESTIÓN ECONÓMICA

### 6. NUESTRA GESTIÓN AMBIENTAL

### 7. NUESTRA GESTIÓN SOCIAL

### 8. ÍNDICE DE CONTENIDOS GRI



#### Dimensión ambiental

- Medio Ambiente



#### Dimensión social

- Derechos humanos y responsabilidad social.
- Contratación local y prácticas laborales.



**5**

**NUESTRA GESTIÓN ECONÓMICA**

## ÍNDICE

### 1. CARTA DE NUESTRO MÁXIMO REPRESENTANTE DE LA EMPRESA

### 2. SOBRE NUESTRO REPORTE

### 3. ¿QUIÉNES SOMOS?

### 4. NUESTRO ENFOQUE EN SOSTENIBILIDAD

### 5. NUESTRA GESTIÓN ECONÓMICA

### 6. NUESTRA GESTIÓN AMBIENTAL

### 7. NUESTRA GESTIÓN SOCIAL

### 8. ÍNDICE DE CONTENIDOS GRI

## NUESTRA GESTIÓN ECONÓMICA

Este año, nuestras ventas aumentaron en 4.56% debido a que la empresa ha logrado una diversificación significativa en el ámbito eléctrico dentro del sector construcción lo que ha contribuido al incremento de nuestra cartera de clientes. Nuestros principales costos se redujeron de manera eficiente en 2.83% principalmente porque hemos mejorado nuestros procesos de una manera práctica. Ello generó, que termináramos el año con una utilidad 1.09% superior frente al año anterior.

El análisis de valor económico directo generado y distribuido refleja cómo nuestra actividad genera y distribuye riqueza, participando del desarrollo del sector y del país. Al hacerlo, promovemos mayor transparencia que nuestros grupos de interés valoran positivamente. La información que presentamos tiene un alcance del 100% de nuestra actividad empresarial, al contabilizar el valor generado por BARDON INGENIERÍA S.A.C y está referida al conjunto de nuestras operaciones empresariales del periodo de análisis.

Para asegurar que tomamos decisiones financieras adecuadas y beneficiosas, evaluamos nuestros resultados a través de auditorías, clasificaciones externas y benchmarking que es una herramienta valiosa para mantenerse competitivo, aprender de otros y mejorar constantemente.

Los ingresos alcanzados por la empresa, durante el año 2023, nos han permitido generar un impacto económico positivo en los grupos de interés que forman parte de nuestra cadena de valor. Un 35.09 % de ellos fue destinado al pago de proveedores, lo cual contribuyó a generar trabajo e ingresos para muchas familias peruanas. El 44.02 % de los ingresos permitió cubrir el pago de salarios y beneficios sociales de nuestros trabajadores. Finalmente, un 3.57 % se pagó al Estado a través de impuestos.

Valor Económico Generado		Soles	
Ingresos		14,742,340.62	
Valor Económico Distribuido		Soles	%
Pagos a proveedores		5,172,885.00	<b>35.09%</b>
Pagos a trabajadores (salarios y beneficios sociales)		6,489,493.76	<b>44.02%</b>
Pagos al Estado (Impuestos)		526,147.00	<b>3.57%</b>





6

**NUESTRA GESTIÓN AMBIENT**



## ÍNDICE

### 1. CARTA DE NUESTRO MÁXIMO REPRESENTANTE DE LA EMPRESA

### 2. SOBRE NUESTRO REPORTE

### 3. ¿QUIÉNES SOMOS?

### 4. NUESTRO ENFOQUE EN SOSTENIBILIDAD

### 5. NUESTRA GESTIÓN ECONÓMICA

### 6. NUESTRA GESTIÓN AMBIENTAL

### 7. NUESTRA GESTIÓN SOCIAL

### 8. ÍNDICE DE CONTENIDOS GRI

## GESTIÓN DE LA BIODIVERSIDAD (Estándar 304 (2016), Contenido 304-2)

En BARDON INGENIERÍA S.A.C., reconocemos que nuestro desempeño económico tiene impactos significativos en la economía, el medio ambiente y las personas. Estos impactos pueden ser tanto negativos como positivos. Además, consideramos cuidadosamente los derechos humanos en todas nuestras actividades y relaciones comerciales. Al hacerlo, buscamos un equilibrio entre el crecimiento económico y la responsabilidad social.

En BARDON INGENIERÍA S.A.C., reconocemos que nuestras actividades pueden tener impactos negativos, ya sea directamente a través de nuestras operaciones o indirectamente debido a nuestras relaciones comerciales. Algunas de estas actividades incluyen:

- Construcción de obras civiles y movimiento de tierras: Estas actividades pueden afectar el entorno natural y las comunidades locales. Es fundamental gestionar los impactos ambientales y sociales de manera responsable.
- Alquiler de maquinarias pesadas y vehículos livianos en general: El uso de maquinaria pesada y vehículos puede tener consecuencias en términos de emisiones, seguridad y ruido. Es importante adoptar prácticas sostenibles y seguras.
- Instalación de Geosintéticos: Estos materiales se utilizan en diversas aplicaciones, como la construcción de infraestructuras. Su instalación debe considerar aspectos ambientales y de calidad.
- Termofusión e instalación de tuberías HDPE: La instalación de tuberías HDPE puede afectar la calidad del agua y el suelo. La correcta instalación y mantenimiento son esenciales.
- Fabricación e instalación de estructuras metálicas en general: La fabricación y montaje de estructuras metálicas pueden generar residuos y requerir un uso eficiente de los recursos. La gestión adecuada es crucial.
- Gestión de residuos y consumo de recursos naturales: La gestión de residuos debe cumplir con las regulaciones y minimizar los impactos ambientales. Además, debemos ser conscientes del consumo de recursos naturales y buscar alternativas sostenibles.

En BARDON INGENIERÍA S.A.C., nos comprometemos a preservar y conservar la biodiversidad de la flora y fauna para mantener el equilibrio del ecosistema ambiental. Esto es fundamental durante el desempeño económico y la ejecución de proyectos y servicios. Al hacerlo, garantizamos un desarrollo sostenible en el manejo de los recursos naturales.

En BARDON INGENIERÍA S.A.C., implementamos medidas para prevenir y mitigar impactos negativos potenciales. Esto incluye la optimización de

## ÍNDICE

### 1. CARTA DE NUESTRO MÁXIMO REPRESENTANTE DE LA EMPRESA

### 2. SOBRE NUESTRO REPORTE

### 3. ¿QUIÉNES SOMOS?

### 4. NUESTRO ENFOQUE EN SOSTENIBILIDAD

### 5. NUESTRA GESTIÓN ECONÓMICA

### 6. NUESTRA GESTIÓN AMBIENTAL

### 7. NUESTRA GESTIÓN SOCIAL

### 8. ÍNDICE DE CONTENIDOS GRI

procesos. Al hacerlo, reducimos nuestra huella ambiental y contribuimos al desarrollo sostenible.

Otras medidas adoptadas:

1. Cumplir con el Programa de mantenimiento preventivo de todos los vehículos.
2. Realizar las calicatas para la extracción de muestras en zonas donde haya poca población de flora y fauna.
3. Contar con Kit para derrames en cada equipo y vehículo.
4. Capacitación y revisión periódica del uso racional del papel a los trabajadores.
5. Capacitación y concientización a nuestros colaboradores en el uso racional de energía eléctrica.
6. Desenergizar los equipos que no se encuentran en uso.
7. Revegetación de áreas afectadas.
8. Establecer los controles mínimos como (check dams, silfenses, pozas de sedimentación, entre otros).

En BARDON INGENIERÍA S.A.C., abordamos los impactos negativos potenciales mediante la colaboración activa con las partes interesadas. Además, implementamos medidas de remediación cuando sea necesario. Al hacerlo, aseguramos una gestión responsable y sostenible de nuestras operaciones.

En BARDON INGENIERÍA S.A.C., nos comprometemos a gestionar los impactos negativos reales y potenciales mediante la revisión continua de nuestras prácticas operativas. Además, adaptamos nuestras políticas según sea necesario para garantizar una gestión responsable y sostenible

En BARDON INGENIERÍA S.A.C., evaluamos la eficacia de nuestras medidas mediante procesos de seguimiento. Esto incluye auditorías internas y externas. Al hacerlo, aseguramos que nuestras prácticas y políticas se mantengan alineadas con nuestros compromisos y objetivos de sostenibilidad.

En BARDON INGENIERÍA S.A.C., establecemos metas, objetivos e indicadores para evaluar nuestro progreso hacia la gestión responsable de impactos económicos. Estas metas nos guían en la búsqueda de un desempeño económico sostenible y nos permiten medir nuestro avance en el cumplimiento de nuestros compromisos.

En BARDON INGENIERÍA S.A.C., evaluamos regularmente la eficacia de nuestras medidas. Identificamos áreas de mejora y ajustamos nuestras prácticas en consecuencia. Este enfoque nos permite mantenernos ágiles y adaptarnos a las necesidades cambiantes, asegurando una gestión responsable y sostenible en todas nuestras operaciones.

En BARDON INGENIERÍA S.A.C., aprendemos de nuestras experiencias y las incorporamos en nuestras políticas y procedimientos operativos. Esto nos permite mejorar continuamente nuestra gestión de impactos económicos. Al hacerlo, nos aseguramos de estar preparados para enfrentar desafíos y aprovechar oportunidades de manera más efectiva.

El proceso de lecciones aprendidas en BARDON INGENIERÍA S.A.C. se compone de tres etapas esenciales:

1. Capturar:

## ÍNDICE

### 1. CARTA DE NUESTRO MÁXIMO REPRESENTANTE DE LA EMPRESA

### 2. SOBRE NUESTRO REPORTE

### 3. ¿QUIÉNES SOMOS?

### 4. NUESTRO ENFOQUE EN SOSTENIBILIDAD

### 5. NUESTRA GESTIÓN ECONÓMICA

### 6. NUESTRA GESTIÓN AMBIENTAL

### 7. NUESTRA GESTIÓN SOCIAL

### 8. ÍNDICE DE CONTENIDOS GRI

Elaborar, evaluar y aprobar las lecciones aprendidas.

En esta etapa, elaboramos, evaluamos y aprobamos las lecciones aprendidas. Es crucial identificar los aspectos clave que surgieron de nuestras experiencias y proyectos.

Documentamos las lecciones aprendidas de manera detallada, considerando su relevancia y aplicabilidad futura.

#### 2. Compartir:

Comunicar y difundir.

Compartimos las lecciones aprendidas con todos los involucrados: colaboradores, socios comerciales y otros interesados.

La difusión efectiva garantiza que el conocimiento adquirido se comparta ampliamente.

#### 3. Aprender:

Seguimiento y monitorización de acciones implementadas.

La etapa de aprendizaje implica el seguimiento y la monitorización de las acciones implementadas como resultado de las lecciones aprendidas.

Evaluamos continuamente su efectividad y ajustamos nuestras prácticas según sea necesario para mejorar y evitar errores similares en el futuro.

En BARDON INGENIERÍA S.A.C., valoramos la participación de nuestros grupos de interés. Sus opiniones, retroalimentación y perspectivas diversas influyen directamente en las decisiones que tomamos para gestionar los impactos económicos. Mantenemos una comunicación constante con ellos, informándoles regularmente sobre la efectividad de las medidas adoptadas. Además, solicitamos su opinión para seguir mejorando y asegurar un enfoque responsable y sostenible en todas nuestras acciones.

## ÍNDICE

### 1. CARTA DE NUESTRO MÁXIMO REPRESENTANTE DE LA EMPRESA

En BARDON INGENIERÍA S.A.C., reconocemos que nuestros impactos significativos en la biodiversidad pueden surgir tanto directa como indirectamente. Algunas de las actividades que pueden estar relacionadas con estos impactos incluyen la construcción de obras civiles y movimiento de tierras, la contaminación y la introducción de especies invasivas. Estos efectos pueden tener consecuencias importantes, como la alteración de hábitats naturales, la transformación de ecosistemas y la afectación de procesos ecológicos. Como parte de nuestro compromiso con la sostenibilidad, evaluamos cuidadosamente estas implicancias y trabajamos para minimizar cualquier daño a la biodiversidad.

### 2. SOBRE NUESTRO REPORTE

BARDON INGENIERÍA S.A.C, tiene el compromiso de conservar la biodiversidad ecológica tanto los factores bióticos y abióticos razón por lo cual, se elabora de manera detallada un Plan de Manejo Ambiental Operativo para cada Proyecto y/o servicio, las mismas, que son aprobados por el máximo órgano de Gobierno el Gerente General antes de iniciar la ejecución. BARDON INGENIERÍA S.A.C, tiene como meta conservar la biodiversidad del ecosistema ambiental local y promover la investigación científica para identificar y descubrir nuevas especies de flora y fauna biorremediadores para restaurar las actividades antropogénicas que afectan el desarrollo sostenible de los recursos naturales.

### 3. ¿QUIÉNES SOMOS?

### 4. NUESTRO ENFOQUE EN SOSTENIBILIDAD

En BARDON INGENIERÍA S.A.C., reconocemos que nuestros impactos significativos directos e indirectos, positivos y negativos pueden afectar a diversas especies, extenderse a diferentes áreas geográficas y tener una duración variable. La evaluación de la reversibilidad o irreversibilidad de estos impactos es fundamental para determinar su magnitud y urgencia de acción.

### 5. NUESTRA GESTIÓN ECONÓMICA

La biodiversidad es crucial para mantener el equilibrio ecológico y asegurar la sostenibilidad de nuestros ecosistemas. BARDON INGENIERÍA S.A.C, entendemos la importancia de preservar la diversidad biológica a través de la protección y adaptación de nuestros procesos de desarrollo urbano y rural, garantizando así también la mitigación del cambio climático.

### 6. NUESTRA GESTIÓN AMBIENTAL

En nuestras operaciones, reconocemos que Construcción de obras civiles y movimiento de tierras, Alquiler de maquinarias pesadas y vehículos livianos en General, Transporte de Carga Terrestre, Instalación de Geosintéticos, Termofusión e instalación de tuberías HDPE y fabricación e instalación de estructuras metálicas en general, Instalación de líneas de transmisión eléctrica media tensión y alta tensión, Instalaciones de sistemas de Telecomunicaciones de fibra óptica, Servicio de precomisionamiento-comisionamiento y puesta en servicio pueden tener impactos significativos en la biodiversidad. Estos impactos incluyen la transformación del hábitat, la introducción de contaminación y, en algunos casos, la introducción de especies invasivas que alteran los ecosistemas locales.

### 7. NUESTRA GESTIÓN SOCIAL

"Siguiendo esa línea, BARDON INGENIERÍA S.A.C evalúa exhaustivamente los impactos generados por la construcción y operación de nuestras plantas de fabricación, minas e infraestructura de transporte, así como los efectos

### 8. ÍNDICE DE CONTENIDOS GRI



## ÍNDICE

### 1. CARTA DE NUESTRO MÁXIMO REPRESENTANTE DE LA EMPRESA

### 2. SOBRE NUESTRO REPORTE

### 3. ¿QUIÉNES SOMOS?

### 4. NUESTRO ENFOQUE EN SOSTENIBILIDAD

### 5. NUESTRA GESTIÓN ECONÓMICA

### 6. NUESTRA GESTIÓN AMBIENTAL

### 7. NUESTRA GESTIÓN SOCIAL

### 8. ÍNDICE DE CONTENIDOS GRI

derivados de la contaminación, la introducción de especies invasivas, la reducción de especies y los cambios en los procesos ecológicos. Es así que implementamos actividades clave para mitigar estos efectos, que incluyen cumplir con el Programa de mantenimiento preventivo de todos los vehículos, humedecimiento de la vía donde se generan polvo, y establecer los controles mínimos como (check dams, silfenses, pozas de sedimentación, entre otros).

El desempeño de nuestras operaciones y la implementación de nuestros proyectos tienen un impacto directo e indirecto sobre los ecosistemas locales y la biodiversidad. Reconociendo la importancia de estos efectos, es fundamental identificar y entender los impactos significativos que nuestras actividades, productos y servicios pueden tener sobre el medio ambiente natural.

BARDON INGENIERÍA S.A.C analiza meticulosamente los impactos generados por nuestras operaciones, centrándonos en las especies afectadas, la extensión y duración de los impactos, así como en su reversibilidad. Adicionalmente, implementamos actividades clave para mitigar estos efectos, que incluyen revegetación de áreas afectadas, realizar las calicatas para la extracción de muestras en zonas donde haya poca población de flora y fauna, y contar con kit para derrames en cada equipo y vehículo, garantizando un enfoque proactivo en la gestión ambiental.

Estamos comprometidos a mitigar estos impactos mediante una serie de estrategias de conservación y sostenibilidad ambiental. Estas incluyen la implementación de tecnologías menos invasivas, programas de rehabilitación de hábitats, elaboración de manera detallada del plan de manejo ambiental operativo (PMAO) para cada Proyecto y/o servicio y medidas para prevenir la introducción de especies invasivas. Continuaremos monitoreando los efectos de nuestras operaciones en la biodiversidad y ajustando nuestras prácticas para promover la conservación y la recuperación de los ecosistemas afectados.

## GESTIÓN DE RESIDUOS

**(Estándar 306 (2020), Contenido 306-1, Contenido 306-2, Contenido 306-3)**

### Estándar 306 (2020): Residuos

En BARDON INGENIERÍA S.A.C., reconocemos que nuestro desempeño económico puede tener impactos reales y potenciales en la economía, el medio ambiente y las personas, incluyendo los derechos humanos. Uno de los aspectos clave es la gestión de residuos, que puede afectar tanto la economía como la salud pública y el medio ambiente.

## ÍNDICE

### 1. CARTA DE NUESTRO MÁXIMO REPRESENTANTE DE LA EMPRESA

### 2. SOBRE NUESTRO REPORTE

### 3. ¿QUIÉNES SOMOS?

### 4. NUESTRO ENFOQUE EN SOSTENIBILIDAD

### 5. NUESTRA GESTIÓN ECONÓMICA

### 6. NUESTRA GESTIÓN AMBIENTAL

### 7. NUESTRA GESTIÓN SOCIAL

### 8. ÍNDICE DE CONTENIDOS GRI

Aquí presentamos algunos de los impactos relacionados con la gestión de residuos:

1. Agotamiento de recursos naturales: Nuestra actividad puede contribuir al agotamiento de recursos naturales, como la extracción de materiales para la construcción.
2. Incremento en la generación de residuos de papel: El uso excesivo de papel puede tener consecuencias ambientales y económicas.
3. Disminución en el uso de un recurso natural: Si implementamos prácticas sostenibles, podemos reducir la presión sobre los recursos naturales.
4. Incremento en el volumen de residuos metálicos: La producción y desecho de equipos y estructuras metálicas pueden generar residuos significativos.
5. Incrementar la vida útil del residuo mediante el reúso y el reciclaje: Al extender la vida útil de los materiales y fomentar el reciclaje, podemos reducir el impacto ambiental y económico.

Como parte de nuestro compromiso con la sostenibilidad, evaluamos cuidadosamente estos impactos y trabajamos para minimizar cualquier daño y maximizar los beneficios.

En BARDON INGENIERÍA S.A.C., reconocemos que nuestras actividades pueden estar relacionadas con impactos negativos relacionados con la generación y gestión de residuos. Esto puede incluir la generación de residuos durante nuestras operaciones o como resultado de nuestras relaciones comerciales con proveedores y clientes. Como parte de nuestro compromiso con la sostenibilidad, evaluamos cuidadosamente estos impactos y trabajamos para minimizar cualquier daño y maximizar los beneficios.

En BARDON INGENIERÍA S.A.C., nuestra política es clara: promover una gestión integral de manejo de residuos sólidos. A través de prácticas alineadas con la economía circular, el desarrollo sostenible y la adaptación al cambio climático, buscamos maximizar los beneficios y minimizar los impactos negativos.

En BARDON INGENIERÍA S.A.C, estamos comprometidos con la sostenibilidad y el cuidado del medio ambiente en todas nuestras actividades económicas.

BARDON INGENIERÍA S.A.C, tiene compromisos ambientales muy sólidos como la implementación del modelo circular, apostando por la reutilización de materiales en el final de su vida útil; realizando este proceso de la manera más respetuosa con el medio ambiente.

Estamos comprometidos con la prevención y mitigación de la generación de residuos. Para lograrlo, implementamos diversas medidas, como:

1. Optimización de procesos: Analizamos y ajustamos nuestros procedimientos para reducir al máximo la generación de residuos. Esto implica identificar áreas donde se pueden eliminar ineficiencias y minimizar desperdicios.

## ÍNDICE

### 1. CARTA DE NUESTRO MÁXIMO REPRESENTANTE DE LA EMPRESA

### 2. SOBRE NUESTRO REPORTE

### 3. ¿QUIÉNES SOMOS?

### 4. NUESTRO ENFOQUE EN SOSTENIBILIDAD

### 5. NUESTRA GESTIÓN ECONÓMICA

### 6. NUESTRA GESTIÓN AMBIENTAL

### 7. NUESTRA GESTIÓN SOCIAL

### 8. ÍNDICE DE CONTENIDOS GRI

2. Cuidado y uso responsable de recursos: Priorizamos el uso eficiente de los recursos naturales. Esto implica minimizar el desperdicio y garantizar que los recursos se utilicen de manera necesaria y consciente.
3. Segregación de residuos orgánicos: Aseguramos que haya tachos específicos para la segregación de residuos orgánicos. Esto facilita su manejo adecuado y su posterior tratamiento.
4. Reducción del uso de plásticos y materiales descartables: Concientizamos sobre la importancia de reducir el uso de plásticos, envolturas y Tecnopor. Buscamos alternativas más sostenibles y fomentamos prácticas que minimicen estos materiales.
5. Disposición adecuada de residuos inorgánicos: Colocamos baterías de cilindros y tachos para residuos inorgánicos en áreas comunes. Esto facilita la recolección y el reciclaje de materiales como vidrio, metal y papel.

Nuestro compromiso es contribuir a un entorno más limpio y saludable para todos.

En BARDON INGENIERÍA S.A.C., reconocemos la importancia de abordar los impactos negativos potenciales relacionados con los residuos. Para lograrlo, seguimos dos estrategias clave:

- **Colaboración con Partes Interesadas:** Trabajamos estrechamente con nuestros grupos de interés, incluyendo empleados, proveedores, clientes y la comunidad. Escuchamos sus preocupaciones y consideramos sus perspectivas al tomar decisiones relacionadas con la gestión de residuos.
- **Medidas de Remediación:** Si identificamos impactos negativos, tomamos medidas correctivas. Esto puede incluir la implementación de prácticas más sostenibles, la adopción de tecnologías limpias o la revisión de nuestros procesos para minimizar cualquier daño.

Nuestro compromiso es mantener un enfoque responsable y sostenible en todas nuestras acciones.

En BARDON INGENIERÍA S.A.C., nos ocupamos de los impactos negativos reales y potenciales relacionados con los residuos. Para lograrlo, implementamos programas de gestión de residuos eficaces y nos esforzamos por mejorar continuamente nuestras prácticas. Nuestro objetivo es minimizar cualquier daño al medio ambiente y maximizar los beneficios para la comunidad.

En BARDON INGENIERÍA S.A.C., evaluamos la eficacia de nuestras medidas de gestión de residuos mediante procesos de seguimiento. Esto incluye la monitorización de la cantidad y composición de los residuos generados. Al hacerlo, podemos identificar áreas de mejora y asegurarnos de que nuestras prácticas sean efectivas y sostenibles.

Establecemos metas, objetivos e indicadores con el propósito de reducir la generación de residuos y mejorar la eficiencia en la gestión de residuos. Al hacerlo, nos aseguramos de que nuestras acciones estén alineadas con una visión sostenible y responsable.

## ÍNDICE

### 1. CARTA DE NUESTRO MÁXIMO REPRESENTANTE DE LA EMPRESA

En BARDON INGENIERÍA S.A.C., evaluamos regularmente la eficacia de nuestras medidas. Esto nos permite identificar áreas de mejora y ajustar nuestras prácticas en consecuencia. Nuestro compromiso es mantener un enfoque proactivo y adaptable para lograr una gestión de residuos más eficiente y sostenible.

En BARDON INGENIERÍA S.A.C., abordamos el desafío climático, lo cual nos presenta una oportunidad para promover el cambio en todas nuestras actividades; fomentando buenas prácticas y concientizando sobre la importancia de proteger nuestro entorno.

### 2. SOBRE NUESTRO REPORTE

En BARDON INGENIERÍA S.A.C., incorporamos lecciones aprendidas en nuestras políticas y procedimientos operativos para mejorar continuamente nuestra gestión de residuos. Esta retroalimentación constante nos permite adaptarnos y evolucionar, asegurando que nuestras prácticas sean cada vez más efectivas y sostenibles.

### 3. ¿QUIÉNES SOMOS?

En BARDON INGENIERÍA S.A.C., valoramos la participación activa de nuestros grupos de interés. Sus opiniones, retroalimentación y perspectivas diversas que hemos integrado en nuestro enfoque de gestión de residuos influyen directamente en las decisiones que tomamos para gestionar los impactos económicos.

En BARDON INGENIERÍA S.A.C., identificamos cuidadosamente los insumos, actividades y productos que contribuyen a la generación de residuos en nuestras operaciones. Al comprender estas fuentes de residuos, podemos tomar decisiones informadas para minimizar su impacto y avanzar hacia una gestión más sostenible.

### 4. NUESTRO ENFOQUE EN SOSTENIBILIDAD

Reconocemos que nuestros impactos relacionados con los residuos se extienden más allá de nuestras propias actividades operativas. Si bien nos enfocamos en los residuos generados internamente, también consideramos los residuos generados aguas arriba y aguas abajo en nuestra cadena de valor. Esto incluye los residuos de nuestros proveedores y clientes. Nuestro enfoque integral nos permite abordar los desafíos de manera más efectiva y sostenible.

### 5. NUESTRA GESTIÓN ECONÓMICA

#### **Contenido 306-1: Generación de residuos e impactos significativos relacionados con los residuos**

### 6. NUESTRA GESTIÓN AMBIENTAL

En BARDON INGENIERÍA S.A.C., implementamos medidas de circularidad y prácticas de gestión de residuos sostenibles en nuestras actividades operativas y en toda nuestra cadena de valor. Esto abarca:

- Optimización de Procesos: Analizamos y ajustamos nuestros procedimientos para reducir la generación de residuos. Buscamos eficiencia y minimizamos desperdicios.
- Reutilización de Materiales: Siempre que sea posible, reutilizamos materiales al final de su vida útil. Esto contribuye a la economía circular y reduce la necesidad de nuevos recursos.
- Promoción de la Economía Circular: Fomentamos el reciclaje y la recuperación de recursos. Al cerrar los ciclos de materiales, reducimos la presión sobre el medio ambiente.

### 7. NUESTRA GESTIÓN SOCIAL

### 8. ÍNDICE DE CONTENIDOS GRI



## ÍNDICE

### 1. CARTA DE NUESTRO MÁXIMO REPRESENTANTE DE LA EMPRESA

Nuestro compromiso es avanzar hacia una gestión de residuos más sostenible y responsable.

#### **Contenido 306-2: Gestión de impactos significativos relacionados con los residuos**

En BARDON INGENIERÍA S.A.C., cuando los residuos generados por nuestras actividades son gestionados por terceros, implementamos procesos de supervisión para asegurarnos de que estos terceros cumplan con nuestras obligaciones contractuales y las normativas ambientales pertinentes. Esto puede incluir auditorías periódicas y el establecimiento de requisitos específicos en los contratos de gestión de residuos. Nuestro objetivo es garantizar una gestión responsable y sostenible en todas las etapas de la cadena.

### 2. SOBRE NUESTRO REPORTE

### 3. ¿QUIÉNES SOMOS?

En BARDON INGENIERÍA S.A.C., utilizamos sistemas de gestión de datos para recopilar y controlar información sobre la generación y gestión de residuos en nuestras operaciones. Esto incluye la recopilación regular de datos sobre el tipo, cantidad y destino final de los residuos generados. Además, seguimos de cerca los indicadores clave de rendimiento relacionados con la gestión de residuos. Esta información nos permite tomar decisiones informadas y mejorar continuamente nuestras prácticas.

### 4. NUESTRO ENFOQUE EN SOSTENIBILIDAD

#### **Contenido 306-3: Residuos generados**

Durante el período de informe, en BARDON INGENIERÍA S.A.C., generamos un total de 1.7 toneladas métricas de residuos. Este total se desglosa según la composición de los residuos, que incluye:

- Cilindro Azul: Papel y Cartón
- Cilindro Marrón: Residuos Orgánicos
- Cilindro Amarillo: Metales
- Cilindro Negro: Residuos Generales
- Cilindro Blanco: Botellas plásticas
- Cilindro Rojo: Químicos

### 5. NUESTRA GESTIÓN ECONÓMICA

### 6. NUESTRA GESTIÓN AMBIENTAL

Nuestro compromiso es seguir evaluando y mejorando nuestra gestión de residuos para minimizar su impacto en el medio ambiente.

### 7. NUESTRA GESTIÓN SOCIAL

En BARDON INGENIERÍA S.A.C., recopilamos información sobre los residuos generados mediante sistemas de seguimiento y registro de residuos integrados en nuestras operaciones. Esto nos permite obtener una imagen clara del perfil de residuos de nuestra organización. Es importante mencionar que excluimos los efluentes de estos datos, a menos que la legislación nacional requiera su inclusión como parte de los residuos totales. Además, utilizamos 1000 kilogramos como equivalente de la tonelada métrica en todos los cálculos de peso de residuos. Nuestro enfoque es garantizar una gestión responsable y precisa de los residuos.

### 8. ÍNDICE DE CONTENIDOS GRI

## ÍNDICE

### 1. CARTA DE NUESTRO MÁXIMO REPRESENTANTE DE LA EMPRESA

### 2. SOBRE NUESTRO REPORTE

### 3. ¿QUIÉNES SOMOS?

### 4. NUESTRO ENFOQUE EN SOSTENIBILIDAD

### 5. NUESTRA GESTIÓN ECONÓMICA

### 6. NUESTRA GESTIÓN AMBIENTAL

### 7. NUESTRA GESTIÓN SOCIAL

### 8. ÍNDICE DE CONTENIDOS GRI

Composición de los residuos	Unidad	Residuos generados
Papel y Cartón	t	0.3
Residuos Orgánicos	t	0.3
Metales	t	0.5
Residuos Generales	t	0.3
Botellas plásticas	t	0.2
Químicos	t	0.1
Total	t	1.7

Tener una adecuada gestión de los residuos es importante en nuestra industria pues reducimos nuestro impacto en el planeta, reducimos costos al reciclar. Una gestión adecuada de residuos nos ayuda a cumplir con las normativas ambientales. Esto es fundamental para operar de manera responsable y sostenible. Además, al hacerlo evitamos contaminar más el planeta, gastos innecesarios que podrían significar ahorro. Nuestros grupos de interés valoran positivamente esta preocupación por ser eficientes con el uso de recursos; buscar soluciones para la protección del ambiente.

Las principales normas que nos aplican en esta materia son: Las regulaciones ambientales locales y nacionales relacionadas con la gestión de residuos de construcción y demolición. Estas regulaciones son fundamentales para garantizar prácticas responsables y sostenibles en nuestro sector de construcción. Así, hemos observado que este asunto tiene impactos a nivel interno como externo de la empresa, ya que afecta nuestras operaciones diarias dentro de la empresa y también nuestra relación con proveedores, autoridades ambientales y la comunidad en general. Para cumplirlas, contamos con Política Integrada de Seguridad, Salud Ocupacional y Medio Ambiente que debe ser cumplida por nuestros trabajadores y proveedores. Esta política tiene vigencia desde 2017 y fue firmada por nuestro Gerente General.

Con el fin de promover una adecuada gestión de residuos, evaluamos mejores prácticas de uso de los materiales en otras actividades de la producción o de disposición de estos en el 100% de todas nuestras operaciones, a través de auditorías, clasificaciones externas, revisión de buenas prácticas de otras empresas y las ideas de nuestros colaboradores.

Además, durante el 2023 implementamos una capacitación interna sobre el uso de contenedores de residuos una iniciativa interna y una campaña de Medio Ambiente que consiste en realizar inspecciones de medio ambiente en todos nuestros proyectos ,cuyo objetivo fue proporcionar los lineamientos generales para el correcto manejo de residuos sólidos y sistemas de contención dentro de todas las actividades de cada proyecto en ejecución , a través de la difusión por carteles internos, gafetes y correo electrónico, con la finalidad de promover la adecuada disposición de residuos o su posibilidad de reciclaje o reutilización.

## ÍNDICE

### 1. CARTA DE NUESTRO MÁXIMO REPRESENTANTE DE LA EMPRESA

### 2. SOBRE NUESTRO REPORTE

### 3. ¿QUIÉNES SOMOS?

### 4. NUESTRO ENFOQUE EN SOSTENIBILIDAD

### 5. NUESTRA GESTIÓN ECONÓMICA

### 6. NUESTRA GESTIÓN AMBIENTAL

### 7. NUESTRA GESTIÓN SOCIAL

### 8. ÍNDICE DE CONTENIDOS GRI

Nuestros residuos principales son:

- Residuos no peligrosos: Papeles y cartones sin plastificar, bolsas plásticas, acrílicos, jebes pequeños, HDPE pequeño, material de oficina, empaques de alimentos, EPPs, envases de productos no peligrosos, piezas metálicas limpias de diferentes aleaciones metálicas, cables de cobre, planchas metálicas. Clasificamos cuidadosamente el plástico y lo enviamos a plantas de reciclaje. Allí, se transforma en materia prima para la fabricación de nuevos productos plásticos. Este proceso es fundamental para reducir la cantidad de plástico en vertederos y promover la economía circular plásticos.
- Residuos peligrosos: Residuos peligrosos contaminado con productos químicos: Envases, bolsas de productos químicos vacíos, productos peligrosos vencidos, trapos, cartones, bolsas, EPPs contaminados, discos de corte, varillas de soldadura, lijas, etc.  
Manejamos con extrema precaución los residuos peligrosos. Estos se almacenan temporalmente en áreas designadas con medidas de seguridad adecuadas.

Los residuos que reutilizamos son: madera, cartón, papel y plástico, mientras que los que reciclamos son: Papel, cartón, plástico, metales y vidrio. Además, los residuos de construcción de obras en general son almacenados hasta que encuentran nuevo uso o vendidos a empresas que se dedican al reciclaje. Finalmente, el resto es incinerado en instalaciones adecuadas que cumplen con los estándares ambientales, dispuesto en el vertedero o botadero por la gestión del municipio a través de una prestadora de servicios contratada por la empresa. La empresa externaliza esta función importante para garantizar un enfoque responsable y cumplir con las leyes locales.

Durante 2023, nuestros residuos sumaron total 1.7 TN.





# 7

## NUESTRA GESTIÓN SOCIAL

ÍNDICE

# COMUNIDADES LOCALES

(Estándar 413 (2016), Contenido 413-1)

1. CARTA DE  
NUESTRO  
MÁXIMO  
REPRESENTANTE  
DE LA EMPRESA

2. SOBRE  
NUESTRO  
REPORTE

3. ¿QUIÉNES  
SOMOS?

4. NUESTRO  
ENFOQUE EN  
SOSTENIBILIDAD

5. NUESTRA  
GESTIÓN  
ECONÓMICA

6. NUESTRA  
GESTIÓN  
AMBIENTAL

7. NUESTRA GESTIÓN  
SOCIAL

8. ÍNDICE DE  
CONTENIDOS  
GRI

## ÍNDICE

### 1. CARTA DE NUESTRO MÁXIMO REPRESENTANTE DE LA EMPRESA

Nuestros vecinos y vecinas del entorno en el que ofrecemos nuestra actividad deben beneficiarse positivamente de nuestra presencia. Ello es relevante para asegurar la continuidad de nuestra operación, nuestra buena imagen, nuestro compromiso es mantener relaciones de respeto con las comunidades locales. Al hacerlo, evitamos el cierre temporal o definitivo de nuestra operación, huelgas y mala convivencia. La comunidad aledaña es uno de los grupos de interés más importante, y nos valoran positivamente al preocuparnos por nuestro entorno, nuestro esfuerzo es fomentar una convivencia adecuada, promover la calidad de vida en la zona.

### 2. SOBRE NUESTRO REPORTE

Para asegurar que se contribuimos con el desarrollo de la localidad en que nos encontramos, hemos identificado las principales normas y leyes que nos aplican: Decreto Supremo N° 008-91-TR – Reglamento de la Ley general de comunidades campesinas.. Así, hemos observado que este asunto tiene impactos a nivel interno como externo de la empresa, con proveedores en actividades de construcción de obras civiles y movimiento de tierras. Nuestros principales impactos a la comunidad local son tráfico vial por la descarga de productos, mayor inseguridad por la existencia de la planta. Los tratos directos con personas de las comunidades son puntuales, y con conocimiento del área de Gestión Social.

### 3. ¿QUIÉNES SOMOS?

### 4. NUESTRO ENFOQUE EN SOSTENIBILIDAD

Con el fin de evaluar nuestra gestión social, utilizamos homologación de cliente SGS, auditorías, clasificaciones externas, buenas prácticas de otras empresas, mecanismos de quejas y las ideas de nuestros empleados en el 100% de todas nuestras operaciones evaluamos las siguientes actividades de nuestras operaciones: Construcción de obras civiles y movimiento de tierras, Alquiler de maquinarias pesadas y vehículos livianos en General, Instalación de Geosintéticos, Termofusión e instalación de tuberías HDPE, Fabricación e instalación de estructuras metálicas en General, Instalación de líneas de transmisión eléctrica media tensión y alta tensión.

### 5. NUESTRA GESTIÓN ECONÓMICA

Contamos con Plan Anual de Seguridad, Salud Ocupacional, Medio Ambiente y comunidades que debe ser cumplida por nuestros trabajadores proveedores. Esta política tiene vigencia desde 2017 y fue firmada por nuestro Gerente General.

### 6. NUESTRA GESTIÓN AMBIENTAL

### 7. NUESTRA GESTIÓN SOCIAL



### 8. ÍNDICE DE CONTENIDOS GRI



## ÍNDICE

### 1. CARTA DE NUESTRO MÁXIMO REPRESENTANTE DE LA EMPRESA

Nuestras acciones y/o programas con participación de comunidades locales se encuentran en algunas zonas de nuestras operaciones. Durante 2023 implementamos una iniciativa, cuyo objetivo fue atender a la población de Ayash, a través de brindarles una sorpresa a los niños por las fiestas navideñas, con el propósito de fomentar la solidaridad y la alegría en esta época del año. Estamos comprometidos con el bienestar de las comunidades que nos rodean.

### 2. SOBRE NUESTRO REPORTE

Algunas de las acciones que hemos realizado en el 2023 son:

- Evaluaciones del impacto social y ambiental de nuestra actividad.
- Nuestra área de RR. HH solicita y sigue los procedimientos de reclutamiento de personal de las comunidades. Nuestra administración de campo es muy cuidadosa con los recursos que necesariamente se contratan con personas de las comunidades.
- Nuestras charlas diarias permiten a los trabajadores de la comunidad manifestar algún reclamo. Ello es tomado por nuestra administración, y si son temas resolubles por RR.HH se resuelve, si son otros niveles se comunica a el área de Gestión Social del cliente para sostener una reunión con la comunidad y se resuelva el asunto.
- La empresa colabora con programas de desarrollo local mediante donativos para celebrar las fiestas navideñas. Esta acción contribuye al bienestar de la comunidad y fomenta la solidaridad en esta época especial del año.

### 3. ¿QUIÉNES SOMOS?

### 4. NUESTRO ENFOQUE EN SOSTENIBILIDAD

### 5. NUESTRA GESTIÓN ECONÓMICA

### 6. NUESTRA GESTIÓN AMBIENTAL

### 7. NUESTRA GESTIÓN SOCIAL

### 8. ÍNDICE DE CONTENIDOS GRI



# GESTIÓN DE TALENTO

## (Contenido 2-7, Contenido 2-8)

La gestión de talento es crucial para forjar equipos sólidos y asegurar el éxito sostenible de BARDON INGENIERÍA S.A.C. a lo largo del tiempo. Al invertir en el desarrollo, retención y alineación de los empleados con los objetivos estratégicos, se crea un entorno propicio para la innovación, la productividad y el crecimiento continuo.

En BARDON INGENIERÍA S.A.C., implementamos las siguientes prácticas clave:

1. Reclutamiento estratégico: Identificamos y atraemos a candidatos con habilidades específicas para fortalecer nuestro equipo, en las categorías personal staff y de equipos.
2. Desarrollo y capacitación: Brindamos oportunidades de aprendizaje y crecimiento a nuestros empleados.
3. Evaluación del desempeño: Reconocemos y evaluamos el rendimiento de manera constante.
4. Evaluación de capacitaciones: Medimos la eficacia de nuestras capacitaciones en el manejo de equipos pesados, como volquetes y de línea amarilla, como excavadoras.
5. Planificación de la sucesión: Preparamos líderes futuros dentro de nuestra organización.

Estas prácticas nos ayudan a mantenernos competitivos y a fomentar un ambiente de crecimiento continuo.

En BARDON INGENIERÍA S.A.C., para compilar los datos de la planilla de personal, empleamos el software de Planillas PLACAR CB. Este programa está diseñado específicamente para gestionar la información laboral del personal y realizar los cálculos de la planilla de forma automática. Así, simplificamos y agilizamos el proceso de administración de recursos humanos.

Durante el periodo objeto del informe, hemos experimentado fluctuaciones significativas en el número de empleados. Estas variaciones se deben a la diversificación significativa en el ámbito eléctrico dentro del sector de la construcción. Para satisfacer la creciente demanda y el incremento en nuestra cartera de clientes, fue necesario contratar más empleados.

	Mujer	Hombre	Otro*	No declarado	Total
Número de empleados (plantilla / equivalente de tiempo completo)	7	115		0	122
Número de empleados fijos (plantilla /	5	93		0	98

ÍNDICE

1. CARTA DE NUESTRO MÁXIMO REPRESENTANTE DE LA EMPRESA

2. SOBRE NUESTRO REPORTE

3. ¿QUIÉNES SOMOS?

4. NUESTRO ENFOQUE EN SOSTENIBILIDAD

5. NUESTRA GESTIÓN ECONÓMICA

6. NUESTRA GESTIÓN AMBIENTAL

7. NUESTRA GESTIÓN SOCIAL

8. ÍNDICE DE CONTENIDOS GRI

equivalente de tiempo completo)					
Número de empleados temporales (plantilla / equivalente de tiempo completo)	0	0		0	0
Número de empleados por horas no garantizadas (plantilla / equivalente de tiempo completo)	0	0		0	0
Número de empleados a tiempo completo (plantilla / equivalente de tiempo completo)	7	115		0	122
Número de empleados a tiempo parcial (plantilla / equivalente de tiempo completo)	0	0		0	0

\*Género según lo declarado por los propios empleados.

**Contenido 2-8: Trabajadores que no son empleados**

En BARDON INGENIERÍA S.A.C., para compilar los datos de los trabajadores que no son empleados, seguimos el método basado en las horas laboradas. Dichos trabajadores nos emiten un recibo por honorarios, previamente establecido mediante un Contrato de Locación de Servicios.

	Mujer	Hombre	Otro*	No declarado	Total
Número total de trabajadores que no son empleados	1	3			4

## ÍNDICE

1. CARTA DE NUESTRO MÁXIMO REPRESENTANTE DE LA EMPRESA

2. SOBRE NUESTRO REPORTE

3. ¿QUIÉNES SOMOS?

4. NUESTRO ENFOQUE EN SOSTENIBILIDAD

5. NUESTRA GESTIÓN ECONÓMICA

6. NUESTRA GESTIÓN AMBIENTAL

7. NUESTRA GESTIÓN SOCIAL

8. ÍNDICE DE CONTENIDOS GRI

# DIVERSIDAD E IGUALDAD DE OPORTUNIDADES

(Estándar 405 (2016), Contenido 405-1)

Buscamos brindar a nuestros clientes productos y servicios de la mejor calidad, cumpliendo con los compromisos y plazos ofrecidos. No podríamos lograrlo sin nuestro gran equipo humano. Gracias a su compromiso hemos alcanzado nuestras metas año a año. Nuestra empresa está conformada por 122 trabajadores el número de trabajadores incluye al propietario de la empresa, de los cuales 5.74% son mujeres y 3.28% están ubicados en la ciudad de Huaraz.



Total	7	115
Trabajadores con contrato de servicios	0	0
Trabajadores contratados a tiempo completo	7	115
HUARAZ	4	85
HUARI	3	17
TRUJILLO	0	2
LIMA	0	11

## Diversidad e igualdad de oportunidades

En BARDON INGENIERÍA S.A.C apostamos por la diversidad e igualdad de oportunidades en nuestro sector porque se basa en el respeto a la individualidad de las personas, en el reconocimiento de su heterogeneidad, y en la eliminación de cualquier conducta excluyente y discriminatoria. Es un enfoque admirable que contribuye a un entorno más justo y equitativo. Por ello, contamos con la Política de Diversidad e Igualdad de Oportunidades.

Además, durante el 2023 implementamos un Plan de Igualdad de Oportunidades, cuyo objetivo fue contribuir en la construcción de la igualdad

## ÍNDICE

### 1. CARTA DE NUESTRO MÁXIMO REPRESENTANTE DE LA EMPRESA

### 2. SOBRE NUESTRO REPORTE

### 3. ¿QUIÉNES SOMOS?

### 4. NUESTRO ENFOQUE EN SOSTENIBILIDAD

### 5. NUESTRA GESTIÓN ECONÓMICA

### 6. NUESTRA GESTIÓN AMBIENTAL

### 7. NUESTRA GESTIÓN SOCIAL

### 8. ÍNDICE DE CONTENIDOS GRI

de oportunidades y derechos entre nuestros colaboradores mujeres y varones, a través de la difusión del mismo tanto interno como externo de la empresa, con la finalidad de promover la igualdad y la diversidad en la empresa.

## Cumplimos con los beneficios de Ley

Aseguramos que nuestros trabajadores cuenten con los beneficios de ley, cumpliendo así con la normativa laboral, como otorgándoles seguridad para su presente y futuro. Consideramos que este asunto es relevante, pues nos permite mantener un buen clima laboral, promover buenas relaciones laborales y cuidar nuestra buena imagen como empleadores. Al hacerlo, evitamos multas o sanciones laborales, huelgas y fuga de talentos a otros negocios. Además, nuestros grupos de interés nos valoran positivamente al proteger a nuestros trabajadores y cumplir con la ley.

Para asegurar que se cumplen estos beneficios, hemos identificado las principales normas y leyes que nos aplican:

- **ASIGNACIÓN FAMILIAR**  
DECRETO SUPREMO N° 035-90-TR (07/06/1990) Fijan la Asignación Familiar para los trabajadores de la actividad privado, cuyas remuneraciones no se regulan por negociación colectiva
- **GRATIFICACIONES LEGALES**  
LEY N° 27735 (28/05/2002) Ley que Regula el Otorgamiento de las Gratificaciones para los Trabajadores del Régimen de la Actividad Privada por Fiestas Patrias y Navidad. DECRETO SUPREMO N° 005-2002-TR (04/07/2002) Dictan normas reglamentarias de la Ley que regula el otorgamiento de gratificaciones para trabajadores del régimen de la actividad privada por Fiestas Patrias y Navidad.
- **SEGURO DE VIDA LEY**  
DECRETO SUPREMO N° 009-2020-TR (10/02/2020) Decreto Supremo que aprueba las normas reglamentarias del Decreto de Urgencia N° 044-2019 relativas al seguro de vida.
- **UTILIDADES**  
DECRETO LEGISLATIVO N° 892 (11/11/1996) Regulan el derecho de los trabajadores a participar en las Utilidades de las empresas que desarrollan actividades generadoras de rentas de tercera categoría.
- **COMPENSACIÓN POR TIEMPO DE SERVICIOS**  
DECRETO SUPREMO N° 001-97-TR (01/03/1997) Texto Único Ordenado de la Ley de compensación por tiempo de servicios.

Así, hemos observado que este asunto afecta principalmente el alcance interno como externo de la empresa. Además, para evaluar nuestro cumplimiento a la otorgación de los beneficios, identificamos frecuentemente las nuevas normas que debemos incorporar a través de autoevaluación,



## ÍNDICE

### 1. CARTA DE NUESTRO MÁXIMO REPRESENTANTE DE LA EMPRESA

homologación de nuestros clientes, auditorías, mecanismos de quejas y denuncia internos.

Nuestros principales documentos de gestión en este asunto es el Reglamento Interno de Trabajo. El Reglamento tiene vigencia desde el 01 de enero del 2017 y fue firmada por nuestro Gerente General.

### 2. SOBRE NUESTRO REPORTE

A nuestros trabajadores de tiempo completo, otorgamos los beneficios de ley que nos corresponde como MYPE Régimen General:

- Seguro de salud en ESSALUD o SIS subsidiado
- Pago de la mitad de sueldo por Compensación por Tiempo de Servicios (CTS)
- Asignación familiar

### 3. ¿QUIÉNES SOMOS?

Adicionalmente:

- Tramitamos el pago al sistema previsional, en Administradora Privada de Pensiones (AFP) o a la Oficina de Normalización Previsional (ONP) a elección del trabajador.
- Tramitamos el pago al seguro de salud privado o EPS, a elección del trabajador.
- Otros que pueden mencionar: Seguro de vida / Seguro contra accidentes, con cobertura por incapacidad o invalidez / Canasta de víveres a fin de año / Día libre por cumpleaños.

### 4. NUESTRO ENFOQUE EN SOSTENIBILIDAD

Además, para nuestros trabajadores por contrato de servicios, brindamos los siguientes beneficios:

- Tramitamos el pago al sistema previsional, en Administradora Privada de Pensiones (AFP) o a la Oficina de Normalización Previsional (ONP) a elección del trabajador.
- Otros que pueden mencionar: Seguro de vida / Seguro contra accidentes, con cobertura por incapacidad o invalidez.

### 5. NUESTRA GESTIÓN ECONÓMICA

Con la finalidad de instruir a nuestro personal sobre estos beneficios, promover el conocimiento de sus derechos y una correcta lectura de su boleta de pago, durante 2023 implementamos un sistema de envío masivo de sus boletas a sus correos mediante una notificación llamada SOFTDATOS, cuyo objetivo fue identificar los conceptos que se encuentran reflejados en su boleta de pago, como descuentos o bonificaciones, entre otros, a través de la difusión por correo electrónico.

### 6. NUESTRA GESTIÓN AMBIENTAL

## Seguridad y Salud

### 7. NUESTRA GESTIÓN SOCIAL

La seguridad y salud de nuestros trabajadores y de las personas que realizan actividades laborales en nuestras instalaciones, es uno de los asuntos más importantes en toda nuestra operación. Es importante para asegurar la protección de la vida de nuestros empleados, un buen clima laboral, recurrencia de accidentes y enfermedades ocupacionales, además de identificar riesgos en el trabajo y el compromiso de nuestros trabajadores. Al hacerlo, evitamos accidentes, el cierre temporal o definitivo de nuestra operación. Nuestros grupos de interés valoran positivamente esta preocupación pues consideran que refleja nuestro compromiso con nuestro equipo, muestra la seriedad de nuestro negocio.

### 8. ÍNDICE DE CONTENIDOS GRI

## ÍNDICE

### 1. CARTA DE NUESTRO MÁXIMO REPRESENTANTE DE LA EMPRESA

Para asegurar que se cumplen estos beneficios, hemos identificado las principales normas y leyes que nos aplican: Ley de seguridad y salud en el trabajo ley N° 29783, su reglamento el DS 005-2012 TR y sus modificatorias. El Reglamento de Seguridad y Salud Ocupacional en Minería, aprobado por D.S. 024-2016-EM. Decreto Supremo N° 023-2017-EM, Modificatoria al Reglamento de Seguridad y Salud Ocupacional en Minería. Así, hemos observado que este asunto tiene impactos a nivel interno como externo de la empresa. Esto se refleja en nuestras relaciones con proveedores y clientes, especialmente en las actividades realizadas en nuestras operaciones..

### 2. SOBRE NUESTRO REPORTE

Contamos con un sistema de la gestión de la salud y seguridad, que está alineado a las normas internacionales que está certificado con el estándar OHSAS 8000 que cumple con los requerimientos de nuestros principales clientes, . Nuestros principales documentos de gestión en este asunto son la Política de Integra de Seguridad, Salud Ocupacional y Medio Ambiente, IPERC Línea Base e Informe de auditoría del sistema de gestión de seguridad y salud en el trabajo MINTRA. La Política tiene vigencia desde 2017 y fue firmada por nuestro Gerente General; mientras que el procedimiento de Identificación de Peligros, Evaluación de Riesgos y medidas de control (IPERC) tiene vigencia desde el 2017 y fue firmada por nuestro Gerente General.

### 3. ¿QUIÉNES SOMOS?

### 4. NUESTRO ENFOQUE EN SOSTENIBILIDAD

### 5. NUESTRA GESTIÓN ECONÓMICA

### 6. NUESTRA GESTIÓN AMBIENTAL

### 7. NUESTRA GESTIÓN SOCIAL



Nuestro sistema de gestión de la salud y seguridad debe cumplirse en todas nuestras instalaciones por trabajadores y proveedores, en las actividades de nuestros trabajadores durante horario laboral. Este sistema asegura principalmente que en nuestra actividad cumplimos con contar con profesional de la salud en nuestra instalación un médico colegiado y validado por el área

### 8. ÍNDICE DE CONTENIDOS GRI

## ÍNDICE

### 1. CARTA DE NUESTRO MÁXIMO REPRESENTANTE DE LA EMPRESA

de Salud Ocupacional, uso de EPP, adquisición de seguros de vida o pólizas, SCTR pensión y salud.

Actualizamos nuestro sistema de gestión de la salud y seguridad con una frecuencia mensual a través de SharePoint, servicios basados en la nube que ayudan a las organizaciones a compartir y administrar contenido. En dicha actualización, evaluamos a través de autoevaluación, homologación de clientes, auditorías, clasificaciones externas, mecanismos de quejas que el 100% de todas nuestras operaciones las siguientes actividades de nuestras operaciones: Construcción de obras civiles y movimiento de tierras, Alquiler de maquinarias pesadas y vehículos livianos en General, Instalación de Geosintéticos, Termofusión e instalación de tuberías HDPE, Fabricación e instalación de estructuras metálicas en General, Instalación de líneas de transmisión eléctrica media tensión y alta tensión cumplan con lo requerido por el sistema.

### 2. SOBRE NUESTRO REPORTE

### 3. ¿QUIÉNES SOMOS?

Con la finalidad de capacitar a nuestro personal y promover conductas seguras, durante 2023 implementamos Proceso de Mejoramiento Conductual llamada PMC, cuyo objetivo fue observar las conductas riesgosas identificadas y relacionadas al uso del cuerpo y postura, caída de distinto nivel de personas y objetos (Altura) y conductas riesgosas identificadas y relacionadas RC 12: Atropello de personal por equipos o vehículos a través de la difusión por carteles internos, catillas, charlas integrales, dinámicas y correo electrónico.

### 4. NUESTRO ENFOQUE EN SOSTENIBILIDAD

Durante 2023 se registraron 24 incidentes; sin embargo, es importante destacar que no tuvimos accidentes ni se registró ningún tiempo perdido. Esto demuestra nuestro compromiso con la seguridad y la prevención en el lugar de trabajo. Continuaremos trabajando arduamente para mantener un entorno seguro para todos.

### 5. NUESTRA GESTIÓN ECONÓMICA

### 6. NUESTRA GESTIÓN AMBIENTAL

### 7. NUESTRA GESTIÓN SOCIAL

### 8. ÍNDICE DE CONTENIDOS GRI

## ÍNDICE

1. CARTA DE  
NUESTRO  
MÁXIMO  
REPRESENTANTE  
DE LA EMPRESA

2. SOBRE  
NUESTRO  
REPORTE

3. ¿QUIÉNES  
SOMOS?

4. NUESTRO  
ENFOQUE EN  
SOSTENIBILIDAD

5. NUESTRA  
GESTIÓN  
ECONÓMICA

6. NUESTRA  
GESTIÓN  
AMBIENTAL

7. NUESTRA GESTIÓN  
SOCIAL

8. ÍNDICE DE  
CONTENIDOS  
GRI







8

ÍNDICE DE CONTENIDOS GRI

## ÍNDICE

1. CARTA DE NUESTRO MÁXIMO REPRESENTANTE DE LA EMPRESA

2. SOBRE NUESTRO REPORTE

3. ¿QUIÉNES SOMOS?

4. NUESTRO ENFOQUE EN SOSTENIBILIDAD

5. NUESTRA GESTIÓN ECONÓMICA

6. NUESTRA GESTIÓN AMBIENTAL

7. NUESTRA GESTIÓN SOCIAL

8. ÍNDICE DE CONTENIDOS GRI

Declaración de uso

**BARDON INGENIERÍA S.A.C** ha presentado la información citada en este índice de contenidos GRI para el periodo comprendido entre 1 de enero de 2023 y 31 de diciembre de 2023 del periodo objeto del informe utilizando como referencia los Estándares GRI.

GRI 1 usado

GRI 1: Fundamentos 2021

<u>Estándar GRI / Otra Fuente</u>	<u>Contenido</u>	<u>Ubicación</u>
<b>GRI 2: Contenidos Generales 2021</b>		
<u>GRI 2: Contenidos Generales 2021</u>	<u>Contenido 2-1: Detalles organizacionales</u>	<u>¿Quiénes somos?</u>
	<u>Contenido 2-2: Entidades incluidas en la presentación de informes de sostenibilidad</u>	<u>Sobre nuestro reporte</u>
	<u>Contenido 2-3: Periodo objeto del informe, frecuencia y punto de contacto</u>	<u>Sobre nuestro reporte</u>
	<u>Contenido 2-4: Actualización de la información</u>	<u>Sobre nuestro reporte</u>
	<u>Contenido 2-6: Actividades, cadena de valor y otras relaciones comerciales</u>	<u>¿Quiénes somos?</u>
	<u>Contenido 2-7: Empleados</u>	<u>Gestión del talento</u>
	<u>Contenido 2-8: Trabajadores que no son empleados</u>	<u>Gestión del talento Gestión del talento</u>
	<u>Contenido 2-9: Estructura de gobernanza y composición</u>	<u>Gobierno corporativo</u>
	<u>Contenido 2-22: Declaración sobre la estrategia de desarrollo sostenible</u>	<u>Carta de nuestro máximo representante de la empresa</u>
	<u>Contenido 2-23: Compromisos y políticas</u>	<u>Políticas y cumplimiento</u>
	<u>Contenido 2-26: Mecanismos para solicitar asesoramiento y plantear inquietudes</u>	<u>Políticas y cumplimiento</u>
	<u>Contenido 2-27: Cumplimiento de la legislación y las normativas</u>	<u>Cumplimiento normativo</u>
<b>GRI 3: Temas Materiales</b>		
<u>GRI 3: Temas Materiales</u>	<u>Contenido 3-1: Proceso de determinación de los temas materiales</u>	<u>Nuestro enfoque de sostenibilidad</u>
	<u>Contenido 3-2: Lista de temas materiales</u>	<u>Nuestro enfoque de sostenibilidad</u>
<b>Medio Ambiente</b>		
<u>GRI 3: Temas Materiales 2021</u>	<u>3-3 Gestión de los temas materiales</u>	<u>Gestión de la biodiversidad</u>
<u>Estándar 304 (2016): Biodiversidad</u>	<u>Contenido 304-2: Impactos significativos de las actividades, productos y servicios en la biodiversidad</u>	<u>Gestión de la biodiversidad</u>
<u>Estándar 306 (2020): Residuos</u>	<u>Contenido 306-1: Generación de residuos e impactos significativos relacionados con los residuos</u>	<u>Gestión de residuos</u>
	<u>Contenido 306-2: Gestión de impactos significativos relacionados con los residuos</u>	<u>Gestión de residuos</u>
	<u>Contenido 306-3: Residuos generados</u>	<u>Gestión de residuos</u>
<b>Derechos humanos y responsabilidad social</b>		

Este formato contiene los Estándares GRI vigentes a la fecha 12 de abril de 2024, que se realiza la descarga del documento.

## ÍNDICE

### 1. CARTA DE NUESTRO MÁXIMO REPRESENTANTE DE LA EMPRESA

### 2. SOBRE NUESTRO REPORTE

### 3. ¿QUIÉNES SOMOS?

### 4. NUESTRO ENFOQUE EN SOSTENIBILIDAD

### 5. NUESTRA GESTIÓN ECONÓMICA

### 6. NUESTRA GESTIÓN AMBIENTAL

### 7. NUESTRA GESTIÓN SOCIAL

### 8. ÍNDICE DE CONTENIDOS GRI

<u>Estándar GRI / Otra Fuente</u>	<u>Contenido</u>	<u>Ubicación</u>
<u>GRI 3: Temas Materiales 2021</u>	<u>3-3 Gestión de los temas materiales</u>	<u>Gestión del talento</u>
<u>Estándar 405 (2016): Diversidad e igualdad de oportunidades</u>	<u>Contenido 405-1: Diversidad de órganos de gobierno y empleados</u>	<u>Gestión del talento</u>
<u>Estándar 401 (2016): Empleo</u>	<u>Contenido 401-2: Prestaciones para los empleados a tiempo completo que no se dan a los empleados a tiempo parcial o temporales</u>	<u>Gestión del talento</u>
<u>Estándar 413 (2016): Comunidades locales</u>	<u>Contenido 413-1: Operaciones con programas de participación de la comunidad local, evaluaciones del impacto y desarrollo</u>	<u>Comunidades locales</u>
<b>Contratación local y prácticas laborales</b>		
<u>GRI 3: Temas Materiales 2021</u>	<u>3-3 Gestión de los temas materiales</u>	<u>Comunidades locales</u>
<u>Estándar 403 (2018): Gestión de Salud y Seguridad en el Trabajo</u>	<u>Contenido 403-1: Sistema de gestión de la salud y la seguridad en el trabajo</u>	<u>Seguridad y salud</u>
	<u>Contenido 403-2: Identificación de peligros, evaluación de riesgos e investigación de incidentes</u>	<u>Seguridad y salud</u>
	<u>Contenido 403-3: Servicios de salud en el trabajo</u>	<u>Seguridad y salud</u>
	<u>Contenido 403-4: Participación de los trabajadores, consultas y comunicación sobre salud y seguridad en el trabajo</u>	<u>Seguridad y salud</u>
	<u>Contenido 403-5: Formación de trabajadores sobre salud y seguridad en el trabajo</u>	<u>Seguridad y salud</u>
	<u>Contenido 403-6: Promoción de la salud de los trabajadores</u>	<u>Seguridad y salud</u>
	<u>Contenido 403-7: Prevención y mitigación de los impactos para la salud y la seguridad en el trabajo directamente vinculados a través de las relaciones comerciales</u>	<u>Seguridad y salud</u>
	<u>Contenido 403-8: Cobertura del sistema de gestión de la salud y la seguridad en el trabajo</u>	<u>Seguridad y salud</u>
	<u>Contenido 403-9: Lesiones por accidente laboral</u>	<u>Seguridad y salud</u>
	<u>Contenido 403-10: Las dolencias y enfermedades laborales</u>	<u>Seguridad y salud</u>