



C.H. ROBINSON

REPORTE DE SOSTENIBILIDAD

2023

C.H. ROBINSON WORLDWIDE PERU S.A.

ÍNDICE

1. CARTA DE NUESTRO MÁXIMO REPRESENTANTE DE LA EMPRESA

2. SOBRE NUESTRO REPORTE

3. ¿QUIÉNES SOMOS?

4. NUESTRO ENFOQUE EN SOSTENIBILIDAD

5. NUESTRA GESTIÓN ECONÓMICA

6. NUESTRA GESTIÓN AMBIENTAL

7. NUESTRA GESTIÓN SOCIAL

8. ÍNDICE DE CONTENIDOS GRI

1



CARTA DE NUESTRO MÁXIMO REPRESENTANTE DE LA EMPRESA

5



NUESTRA GESTIÓN ECONÓMICA

2



SOBRE NUESTRO REPORTE

6



NUESTRA GESTIÓN AMBIENTAL

3



¿QUIÉNES SOMOS?

7



NUESTRA GESTIÓN SOCIAL

4



NUESTRO ENFOQUE EN SOSTENIBILIDAD

8



ÍNDICE DE CONTENIDOS GRI



1 CARTA DE NUESTRO MÁXIMO REPRESENTANTE DE LA EMPRESA

CARTA DE NUESTRO MÁXIMO REPRESENTANTE DE LA EMPRESA

(Contenido 2-22)

Contenido 2-22: Declaración sobre la estrategia de desarrollo sostenible

Estimados Lectores,

Nos es grato presentarles el primero Reporte de Sostenibilidad de C.H. ROBINSON WORLDWIDE PERU S.A., el cual marca un hito en la historia de nuestra organización al hacer público nuestro compromiso de comunicar con transparencia sobre nuestra gestión.

En CHR Robinson estamos comprometidos en ofrecer el mejor servicio. Estamos convencidos que el trabajo enfocado en la responsabilidad social y medioambiental general impactos positivos en la sociedad.

Nuestro objetivo principal este año fue crear valor compartido y lograr un impacto sostenible, dando prioridad a los temas medioambientales, sociales que ofrecen el mayor potencial en los siguientes aspectos:

Directos en C.H. Robinson:

- Redujimos la intensidad de nuestras emisiones en un 47%, superando nuestro objetivo dos años antes.
- Aumentado nuestras compras de energía renovable, como la solar y la eólica, en un 40% desde 2019
- Comprometidos con la transparencia y compartiendo el progreso con las partes interesadas a través de marcos globales

Para nuestros clientes:

- Medición y análisis de emisiones alineados con las normas mundiales.
- Consultoría y optimización para identificar eficiencias y eliminar desperdicios en la cadena de suministro.
- Soluciones innovadoras junto con un servicio superior y una experiencia del cliente sin fisuras.

Para la industria:

- Colaborar con las principales ONG e instituciones académicas para acelerar la descarbonización.
- Aportar experiencia y datos para avanzar en las normas del sector.
- Socio desde hace tiempo del programa SmartWay de la Agencia de Protección Medioambiental de EE.UU. y miembro acreditado de Smart Freight Centre

Considerando lo antes mencionado, nos esforzamos por tener una gestión sostenible, enfocada en reducir y evitar nuestros impactos medioambientales.

Agradecemos el compromiso de nuestros trabajadores, proveedores y clientes que nos permiten seguir creciendo para brindar el mejor servicio. Estamos comprometidos en seguir impulsando la sostenibilidad desde nuestra gestión.

ÍNDICE

1. CARTA DE NUESTRO MÁXIMO REPRESENTANTE DE LA EMPRESA

Miércoles, 24 de Junio del 2024



Referencia: Declaración sobre la estrategia de desarrollo sostenible

Estimados Lectores:

Sirva la presente carta para hacer de su conocimiento la importancia y el valor que CHR Robinson International INC (C.H. Robinson) y en este caso en particular, desde su sede en Perú: C.H. Robinson Worldwide Peru S.A. le da al desarrollo sostenible.

En C.H. Robinson, es nuestra misión mejorar las cadenas de transporte y suministro del mundo. Nuestro trabajo está guiado por nuestros valores: estamos comprometidos a evolucionar constantemente, ofrecer excelencia, crecer juntos y abrazar la integridad.

Las cadenas de suministro mundiales han evolucionado considerablemente desde que se fundó nuestra empresa hace 118 años; sin embargo, nuestro enfoque no ha cambiado en nuestro trabajo para lograr un impacto positivo en nuestra gente, clientes, transportistas, comunidades y planeta. Hoy, esta es la base de nuestra estrategia medioambiental, social y (ESG), aportando valor compartido a nuestros grupos de interés, ayudándoles a avanzar en sus objetivos y aspiraciones, al tiempo que avanzamos en nuestros propios compromisos.

Hace cinco años, C.H. Robinson se fijó el objetivo de reducir la intensidad de sus emisiones de Alcance 1 y Alcance 2 en un 40% para 2025. Estamos encantados de compartir que hemos superado nuestro objetivo y hemos reducido la intensidad de nuestras emisiones de Alcance 1 y Alcance 2 en un 47% a 31 de diciembre de 2022.

Como parte de nuestra hoja de ruta, aumentamos nuestras compras de energía renovable en un 40% desde 2019. Esto, en combinación con otras estrategias de reducción, ha impulsado nuestro progreso, pero nuestro trabajo no termina aquí. Estamos entusiasmados por seguir construyendo sobre nuestras aspiraciones y hacer nuestra parte para ayudar a construir una cadena de suministro más resiliente.

Ninguna empresa puede abordar la sostenibilidad por sí sola; se necesita colaboración para construir un futuro más sostenible. Gracias a nuestra experiencia y a nuestra posición única en la cadena de suministro, ayudamos a nuestros clientes a afrontar los retos climáticos actuales como ninguna otra empresa de logística. Las innovaciones de productos clave, como nuestra herramienta: Emissions, y las asociaciones estratégicas con organizaciones como el Foro Económico Mundial y el Smart Freight Centre, garantizan que prestemos un servicio más sostenible y eficiente a nuestros clientes a medida que avanzan en sus propias estrategias de mitigación del cambio climático.

Av. Mariscal La Mar 638 of 405 | Lima, Miraflores Lima 17 Peru



2. SOBRE NUESTRO REPORTE

3. ¿QUIÉNES SOMOS?

4. NUESTRO ENFOQUE EN SOSTENIBILIDAD

5. NUESTRA GESTIÓN ECONÓMICA

6. NUESTRA GESTIÓN AMBIENTAL

7. NUESTRA GESTIÓN SOCIAL

8. ÍNDICE DE CONTENIDOS GRI

ÍNDICE

1. CARTA DE NUESTRO MÁXIMO REPRESENTANTE DE LA EMPRESA

2. SOBRE NUESTRO REPORTE

3. ¿QUIÉNES SOMOS?

4. NUESTRO ENFOQUE EN SOSTENIBILIDAD

5. NUESTRA GESTIÓN ECONÓMICA

6. NUESTRA GESTIÓN AMBIENTAL

7. NUESTRA GESTIÓN SOCIAL

8. ÍNDICE DE CONTENIDOS GRI



En nuestros valores está inculcada una cultura del cuidado, y entendemos que una cadena de suministro resiliente ayuda a apoyar a comunidades resilientes, creemos firmemente que un enfoque centrado en la comunidad es fundamental para construir un futuro mejor para todos.

Como empresa orientada a las personas, sabemos que todo este trabajo empieza con el apoyo a un lugar de trabajo inclusivo y equitativo donde nuestros 17.400 empleados alrededor del mundo puedan prosperar. Estamos orgullosos de los avances que hemos realizado para alcanzar la paridad de género en toda la empresa y aumentar la representación y en el liderazgo. Con ello, también reconocemos que la diversidad equidad e inclusión (DEI) es un viaje continuo. Para ayudar a y mejorar nuestra estrategia de DEI, hemos tomado la decisión de elevar la importancia de la DEI en C.H. Robinson mediante el un equipo independiente de DEI dirigido por la recién creada función de vicepresidente de DEI.

Nuestro progreso en ESG no ha pasado desapercibido. Fue un honor de ser nombrada una vez más una de las empresas más admiradas del mundo por Fortune y por Newsweek. Admiradas del Mundo de Fortune y en la lista de las empresas más responsables, entre otras. Pero sabemos que aún podemos hacer más. Tenemos la oportunidad responsable de seguir impulsando un impacto positivo nuestras estrategias empresariales y de talento.

A través de nuestros compromisos y acciones, y nuestro enfoque en el crecimiento, el aprendizaje y la mejora continuos, sabemos que la experiencia y la estrategia necesarias para impulsar el éxito a largo plazo. Miramos al futuro con optimismo y confianza mientras seguimos aportando valor a nuestros clientes como socio como un socio fiable y de confianza, innovar con propósito en las comunidades en las que vivimos y trabajamos.



C.H. ROBINSON WORLDWIDE PERU SDC
MANUEL FERRER
COUNTRY MANAGER

Manuel Ferrer
Country Manager PERU
C.H. ROBINSON WORLDWIDE PERU





2

SOBRE NUESTRO REPORTE

ÍNDICE

1. CARTA DE NUESTRO MÁXIMO REPRESENTANTE DE LA EMPRESA

2. SOBRE NUESTRO REPORTE

3. ¿QUIÉNES SOMOS?

4. NUESTRO ENFOQUE EN SOSTENIBILIDAD

5. NUESTRA GESTIÓN ECONÓMICA

6. NUESTRA GESTIÓN AMBIENTAL

7. NUESTRA GESTIÓN SOCIAL

8. ÍNDICE DE CONTENIDOS GRI

SOBRE NUESTRO REPORTE

(Contenido 2-2, Contenido 2-3, Contenido 2-4)

El siguiente reporte fue realizado en el marco del Programa Negocios Competitivos impulsado por la organización internacional Global Reporting Initiative - GRI, con el objetivo de impulsar la transparencia de información en el mundo a través de la elaboración de reportes de sostenibilidad

En ese sentido, estamos felices de presentarles el primer reporte de sostenibilidad de C.H. Robinson Worldwide Peru, S.A. Los datos asignados corresponden a la gestión realizada en el 2023.

Ante cualquier consulta, comunicarse con Giomar Faichin a giomar.faichin@chrobinson.com

Se declara que este reporte se ha realizado con referencia al Estándar GRI, considerando que C.H. Robinson es una de las plataformas logísticas más grandes del mundo, con 30 mil millones de dólares en carga bajo administración e ingresos totales de 2022.24 mil millones de dólares.

Contenido 2-2: Entidades incluidas en la presentación de informes de sostenibilidad

Compartimos con Ustedes nuestros Estados Financieros consolidados y auditados.

RAZÓN SOCIAL: CH ROBINSON WORLDWIDE PERU SA
RUC: 20518334906

ESTADO DE SITUACIÓN FINANCIERA

EN SOLES	31.12.2023
ACTIVO	
ACTIVO CORRIENTE	
Efectivo y equivalente de efectivo	8,418,029
Cuentas por cobrar comerciales - terceros	9,801,912
Cuentas por cobrar comerciales - relacionadas	2,234,464
Cuentas por cobrar al personal	-
Cuentas por cobrar diversas - terceros	204,757
Cuentas por cobrar diversas - relacionadas	126,291
Gastos Pagados por Anticipado	25,098
Estimación de ctas cobranza dudosa	(437,906)
Otros activos	669,141
TOTAL ACTIVO CORRIENTE	21,041,787
ACTIVO NO CORRIENTE	
Inmuebles, Maquinaria y Equipo	1,561,373
Depreciación acumulada	(735,151)
Activos Intangibles	98,923
Amortización acumulada	(77,233)
TOTAL ACTIVO NO CORRIENTE	847,912
TOTAL ACTIVO	21,889,698

EN SOLES	31.12.2023
PASIVO Y PATRIMONIO	
PASIVO CORRIENTE	
Tributos por pagar	116,983
Remuneraciones por pagar	1,084,200
Cuentas por pagar comerciales - terceros	540,456
Cuentas por pagar comerciales - relacionadas	5,366,600
Cuentas por pagar diversas - terceros	340,364
Otras provisiones	284,245
TOTAL PASIVO CORRIENTE	7,732,847
PASIVO NO CORRIENTE	
Pasivos Diferidos	-
TOTAL PASIVO NO CORRIENTE	-
TOTAL PASIVO	7,732,847
PATRIMONIO	
Capital	8,724,175
Resultados Acumulados	3,038,967
Resultados del Ejercicio	2,393,709
TOTAL PATRIMONIO	14,156,851
TOTAL PASIVO Y PATRIMONIO	21,889,698

ÍNDICE

1. CARTA DE NUESTRO MÁXIMO REPRESENTANTE DE LA EMPRESA

2. SOBRE NUESTRO REPORTE

3. ¿QUIÉNES SOMOS?

4. NUESTRO ENFOQUE EN SOSTENIBILIDAD

5. NUESTRA GESTIÓN ECONÓMICA

6. NUESTRA GESTIÓN AMBIENTAL

7. NUESTRA GESTIÓN SOCIAL

8. ÍNDICE DE CONTENIDOS GRI

Contenido 2-3: Periodo objeto del informe, frecuencia y punto de contacto

- a) El periodo objeto del informe tiene una vigencia de 1 año, el cual estaremos actualizando junto nuestro informe de sostenibilidad.
- b) Del mismo modo, nuestros Estados Financieros estarán siendo compartidos anualmente, considerando su presentación junto con el informe de sostenibilidad debido al cierre del año fiscal.
- c) Dichos reportes estarán siendo enviados todos los meses de Junio de cada año.
- d) De esta misma manera, ante cualquier consulta, pueden comunicarse directamente con Giomar Faichin a giomar.faichin@chrobinson.com

Se declara que este reporte se ha realizado con referencia al Estándar GRI, considerando que C.H. Robinson es una de las plataformas logísticas más grandes del mundo, con 30 mil millones de dólares en carga bajo administración e ingresos totales de 2022.24 mil millones de dólares.

El rendimiento económico de nuestras líneas de negocio es información pública y pueden encontrarla en el siguiente enlace: [C.H. Robinson Worldwide, Inc. AR 2022 \(q4cdn.com\)](https://www.chrobinson.com/q4cdn.com)

Contenido 2-4: Actualización de la información

- a) Estaremos presentando las actualizaciones de la información presentada en periodos objeto los meses de Junio de cada año.
 - i) Los principales motivos son: Tener la confirmación sobre el cumplimiento de los objetivos planteados años a año y tener los resultados financieros del ejercicio anual.
 - ii) Así mismo, el efecto de las actualizaciones es presentarles a ustedes los resultados sobre nuestra gestión social, medioambiental y económica.



3 ¿QUIÉNES SOMOS?

ÍNDICE

1. CARTA DE NUESTRO MÁXIMO REPRESENTANTE DE LA EMPRESA

2. SOBRE NUESTRO REPORTE

3. ¿QUIÉNES SOMOS?

4. NUESTRO ENFOQUE EN SOSTENIBILIDAD

5. NUESTRA GESTIÓN ECONÓMICA

6. NUESTRA GESTIÓN AMBIENTAL

7. NUESTRA GESTIÓN SOCIAL

8. ÍNDICE DE CONTENIDOS GRI

¿QUIENES SOMOS? (Contenido 2-1, Contenido 2-6)

Somos C.H. Robinson Worldwide Peru, S.A., sede peruana de CH Robinson Int., dedicada a la venta de servicios, como parte del sector logístico, ofrecemos nuestros servicios a nuestros clientes en Perú

C.H. Robinson proporciona la plataforma logística más potente del mundo. Nuestra red global de expertos está estratégicamente situada en oficinas de Norteamérica, Sudamérica, Europa, Asia, Oceanía, Oriente Medio y África. Para satisfacer las necesidades de carga de nuestros clientes, ofrecemos transporte y logística de carga, soluciones de subcontratación, abastecimiento de productos y servicios de información. A lo largo de los años, nos hemos forjado una sólida reputación como líderes del sector.

Con más de 1,000 científicos de datos, ingenieros y desarrolladores, invertimos continuamente en talento global y tecnología, haciendo que nuestro ya fuerte equipo sea aún más fuerte. Somos una empresa de soluciones basadas en plataformas con tecnología creada por y para expertos en la cadena de suministro, impulsada por nuestra ventaja informativa.

Nuestro modelo de negocio flexible ha sido el principal impulsor de nuestros resultados históricos y nos posiciona para un crecimiento continuado. El crecimiento interno a través de nuevos clientes, la ampliación de las relaciones con los clientes, los servicios añadidos y la mayor presencia en el mercado ha impulsado la mayor parte del éxito de nuestra empresa.

Además, tenemos un enfoque disciplinado de las adquisiciones que amplía nuestro conjunto global de servicios y capacidades tanto en las geografías existentes como en las nuevas.

CH Robinson no sólo puede ofrecer un servicio fiable y responsable, sino que también implementamos las herramientas necesarias para garantizar un crecimiento operativo y estratégico a largo plazo a todo nivel:

1. **Personas:** Como organización, C.H. Robinson ha creado una cultura que se esfuerza por ofrecer valor a clientes, transportistas y proveedores. Nuestra red global de expertos actúa como una extensión de su equipo. Encarnamos y demostramos nuestra cultura en todo lo que hacemos. Para cumplir con nuestro enfoque centrado en el cliente, entendemos la importancia de los programas de formación integrales, tanto internamente como a través de proveedores externos. Nuestros dedicados equipos de cuentas están facultados para tomar las decisiones necesarias para garantizar la satisfacción del cliente y cumplir los objetivos de las métricas de rendimiento para obtener resultados rápidos y oportunos.
2. **Procesos:** Nos centramos en los indicadores clave de rendimiento (KPI). Desde el establecimiento inicial y la medición continua, hasta la identificación de las deficiencias de rendimiento y la recomendación de mejoras para garantizar la mejora continua de los procesos. El uso de datos reales y precisos nos ayuda a equilibrar las oportunidades de ahorro y las mejoras de servicio para los clientes.

ÍNDICE

1. CARTA DE NUESTRO MÁXIMO REPRESENTANTE DE LA EMPRESA

2. SOBRE NUESTRO REPORTE

3. ¿QUIÉNES SOMOS?

4. NUESTRO ENFOQUE EN SOSTENIBILIDAD

5. NUESTRA GESTIÓN ECONÓMICA

6. NUESTRA GESTIÓN AMBIENTAL

7. NUESTRA GESTIÓN SOCIAL

8. ÍNDICE DE CONTENIDOS GRI

Como parte de nuestros esfuerzos de mejora continua, nuestras métricas se analizan regularmente durante las revisiones de negocio.

- Tecnología:** Ofrecemos la plataforma logística más potente del mundo con tecnología creada por y para expertos en la cadena de suministro. Nuestro sistema patentado Navisphere, es compatible con clientes, transportistas y usuarios internos. Y con el profundo impacto de la tecnología en las cadenas de suministro, nos hemos asegurado de que Navisphere se adapte para satisfacer las cambiantes necesidades de los clientes y del mercado. Desde las relaciones tácticas a las estratégicas, alineamos nuestras herramientas tecnológicas para satisfacer y superar las expectativas de nuestros clientes.

Del mismo modo, CH Robinson Worldwide Perú S.A., está presente en nuestro país desde hace más de 10 años brindando soluciones para operaciones logísticas de transporte terrestre nacional, transporte terrestre local y operaciones de importaciones y exportaciones marítimas y aéreas.

Podemos asegurar que, en todo el mundo, así como en Perú, contamos con una estructura con recursos humanos, experiencia y equipos especializados en la gestión de transporte de todo tipo de carga.

Razón Social:	CH Robinson Worldwide Peru S.A.
RUC:	20518334906
Domicilio Oficina:	Av. Mariscal La Mar 638 - Oficina 405.
Distrito:	Miraflores, Lima
Fecha de Constitución:	14/02/2008
Teléfono:	511-7201288
Sitio Web:	www.chrobinson.com



ÍNDICE

1. CARTA DE NUESTRO MÁXIMO REPRESENTANTE DE LA EMPRESA

2. SOBRE NUESTRO REPORTE

3. ¿QUIÉNES SOMOS?

4. NUESTRO ENFOQUE EN SOSTENIBILIDAD

5. NUESTRA GESTIÓN ECONÓMICA

6. NUESTRA GESTIÓN AMBIENTAL

7. NUESTRA GESTIÓN SOCIAL

8. ÍNDICE DE CONTENIDOS GRI

Nuestra MISIÓN:

Como parte de su misión, C.H. Robinson se compromete a mejorar las cadenas de abastecimiento a nivel mundial. Resuelven los retos logísticos de las empresas, desde los más sencillos hasta los más complejos.

Nuestra VISIÓN:

C.H. Robinson aspira a ser la plataforma logística más potente y conectada del mundo. Su objetivo es facilitar el acarreo para los transportistas de todos los tamaños y resolver los desafíos logísticos en todos los sectores. Con \$28 mil millones en fletes bajo administración y 20 millones de envíos al año, son una de las plataformas logísticas más grandes del mundo.

Nuestros PRINCIPIOS Y VALORES:

1. **Evolucionar constantemente:** C.H. Robinson se esfuerza por adaptarse y cambiar de manera constante. La evolución es clave para mantenerse relevante en un mundo en constante transformación.
2. **Ofrecer excelencia:** La empresa se compromete a brindar resultados excepcionales. Buscan superar las expectativas y ofrecer un servicio de calidad a sus clientes y proveedores.
3. **Competir para ganar:** C.H. Robinson no solo participa, sino que compete para ganar. Su enfoque es siempre estar un paso adelante y liderar en la industria logística.
4. **Creer juntos:** La empresa valora el desarrollo y empoderamiento de su personal. Capacitan y fomentan el crecimiento de su equipo para lograr el éxito conjunto.
5. **Adaptarse y cambiar:** La capacidad de adaptarse y cambiar es fundamental para enfrentar los desafíos del mercado. C.H. Robinson busca innovar y mejorar constantemente.
6. **Valorar las diferencias:** La diversidad y la inclusión son parte integral de su cultura. Reconocen y valoran las diferencias en su equipo y en la comunidad global.

En resumen, C.H. Robinson se esfuerza por ser una plataforma logística líder en la industria, ofreciendo soluciones inteligentes y contribuyendo al crecimiento económico mundial.

ÍNDICE

1. CARTA DE NUESTRO MÁXIMO REPRESENTANTE DE LA EMPRESA

2. SOBRE NUESTRO REPORTE

3. ¿QUIÉNES SOMOS?

4. NUESTRO ENFOQUE EN SOSTENIBILIDAD

5. NUESTRA GESTIÓN ECONÓMICA

6. NUESTRA GESTIÓN AMBIENTAL

7. NUESTRA GESTIÓN SOCIAL

8. ÍNDICE DE CONTENIDOS GRI

GOBIERNO CORPORATIVO

(Contenido 2-9, Contenido 2-11, Contenido 2-12)

Contenido 2-9: Estructura de gobernanza y composición

C.H. Robinson Worldwide Peru, S.A., con Número de RUC: 20518334906, es una Sociedad Anónima que empezó actividades el 14 de Febrero del 2008, empresa dedicada a la actividad de Transporte Internacional y servicios logísticos, con Domicilio Fiscal en Av. Mariscal La Mar Nro. 638 Int. 405 (Edificio Sohos 2) Lima – Miraflores.

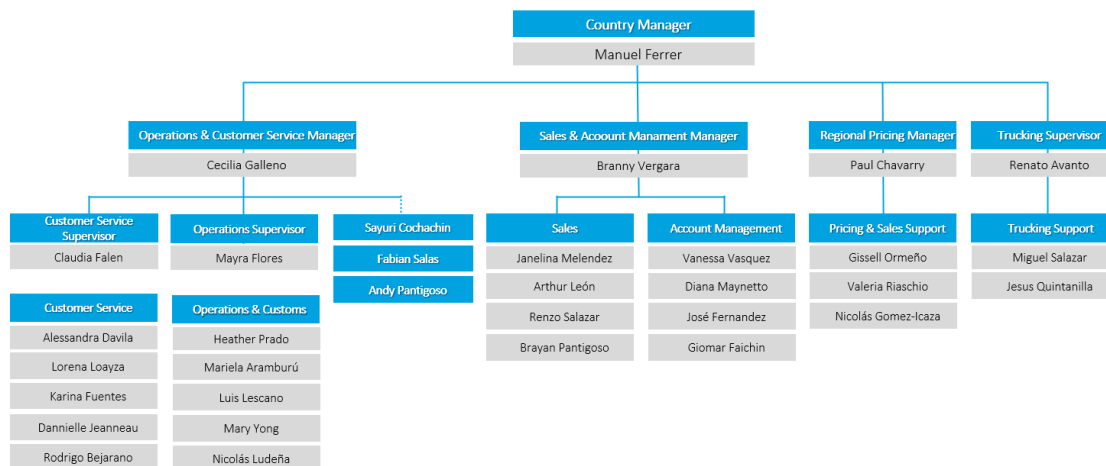
El órgano máximo de gobierno recae sobre la Gerencia General de la compañía, representada por el Sr. Manuel Julio Ferrer Cardenas con DNI # 10263385

A su vez, el control de los diferentes departamentos se encuentra a cargo de los gerentes de línea según corresponde:

Dpto.	Gerente a cargo	Posición
Operaciones	Cecilia Galleno	Operations & Customer Service Manager
Comercial	Branny Vergara	Manager Sales & Account Management
Finanzas	Ranjky Córdor	Senior Manager Finance

Manuel Ferrer es un profesional en Gestión de la Cadena de Suministro, Administración de Empresas y Comercio Exterior, cuenta con más de 25 años de experiencia en transporte marítimo multimodal, logística, ventas y gestión; desarrollando habilidades en negociación, ejecución y control de estrategias comerciales, Customer Relationship Management, atención al cliente, competitividad y apertura de nuevos mercados, talento en comunicación y liderazgo, gestión del cambio y mejora continua.

Tiene más de 15 años trabajando en posiciones gerenciales en Perú, México, Sudáfrica, Brasil, Panamá y Chile y actualmente lidera el equipo en CHR Perú, manteniendo la siguiente estructura de desarrollo:



POLÍTICAS Y CUMPLIMIENTO

(Contenido 2-27)

Contenido 2-27: Cumplimiento de la legislación y las normativas

C.H. Robinson mantiene un programa interno completo y robusto para eliminar el riesgo de realizar transacciones comerciales que de alguna manera violen cualquier estatuto o programa mundial anticorrupción/antisoborno, incluyendo la Ley de Prácticas Corruptas en el Extranjero de los Estados Unidos ("FCPA"), la Ley de Soborno del Reino Unido de 2010, la Ley Antiterrorista, contra la Delincuencia y la Seguridad del Reino Unido de 2010 y la Ley de Lucha contra la Corrupción del Reino Unido de 2010.

Además, CHRW prohíbe a cualquier socio comercial, proveedor, vendedor, contratista, transportista y corredor, por nombrar algunos, ofrecer, prometer o pagar algo de valor a un funcionario de un gobierno extranjero para obtener o retener un negocio, o obtener una ventaja injusta de cualquier manera, para cualquier negocio que involucre a CHRW o a sus clientes.

CHR ha redactado y mantiene un Código de Ética. Este documento mantiene y explica aquellas políticas y procedimientos que todos los empleados de CHR deben conocer, comprender y seguir sin excepción (por ejemplo: Conflicto de Intereses, Cumplimiento de Leyes, Política de Competencia Leal, etc.).

Todos los nuevos empleados de CHRW deberán recibir capacitación en el Código de Ética al ser contratados y posteriormente cada año. Además, cada año todos los empleados en todo el mundo deben leer el Código de Ética y certificar por escrito (se requiere firma) que que comprenden el Código Ético y su contenido.

Es importante señalar que el Código Ético está escrito en más de diez (10) idiomas y está disponible en www.chrobinson.com

El Código de Ética también contiene, explica y discute la política corporativa anticorrupción/antisoborno de CHR, el Código Ético y la política anticorrupción/antisoborno identifican y explican qué prácticas son aceptables y permisibles, CHR exige que todos los empleados se sometan a formación informática anticorrupción/antisoborno en el momento de su contratación y posteriormente cada año. La formación informática anticorrupción/antisoborno requiere que cada empleado realice y apruebe un examen. Como parte de la formación de CHRW, así CHRW también ha identificado ciertos países en los que su Departamento Jurídico ha impartido formación anticorrupción/antisoborno in situ y en persona (por ejemplo, Vietnam, Tailandia, Argentina, China, India, Sri Lanka, Brasil y México).

Antes de que CHRW contrate a cualquier agente de transporte mundial para que le preste sus servicios, CHRW solicitará un informe formal de diligencia debida sobre dicho agente a una empresa de diligencia de terceros. CHRW también requiere que que los agentes mundiales de expedición con los que hace negocios estén bajo contrato. Existe cierto lenguaje explícito en estos contratos que citan los estatutos antes mencionados y los programas mundiales anticorrupción/antisoborno (por ejemplo, FCPA, UK Bribery Act).

ÍNDICE

1. CARTA DE NUESTRO MÁXIMO REPRESENTANTE DE LA EMPRESA

2. SOBRE NUESTRO REPORTE

3. ¿QUIÉNES SOMOS?

4. NUESTRO ENFOQUE EN SOSTENIBILIDAD

5. NUESTRA GESTIÓN ECONÓMICA

6. NUESTRA GESTIÓN AMBIENTAL

7. NUESTRA GESTIÓN SOCIAL

8. ÍNDICE DE CONTENIDOS GRI

Los proveedores contratados deben certificar a CHRW, como parte del acuerdo, que cumplen con estas leyes y programas.

CHR se enorgullece de nuestros sólidos y completos programas de cumplimiento, ya que les damos prioridad en ellos. Nuestros programas se elaboraron específicamente para nuestro negocio e industria y se basaron en las ubicaciones globales en las que prestamos servicios.

Cumplimiento normativo

Un asunto importante en nuestra actividad, principalmente por la informalidad del entorno, es el cumplimiento de las normas y leyes. Consideramos que debemos hacerlo para promover el desarrollo del país al respetar la institucionalidad, contribuir con el país, entre otros.

Al hacerlo, evitamos sanciones como el cierre temporal o definitivo de nuestra operación, multas monetarias, otros; además nuestros grupos de interés nos valoran positivamente al competir íntegramente, transparencia de información.

Gracias a nuestros esfuerzos, durante el 2023, no se ha registrado sanciones administrativas y/o judiciales en nuestra contra.

OMISIONES TRIBUTARIAS REMITIDAS A CENTRALES DE RIESGO DE 20518334906 - C.H. ROBINSON WORLDWIDE PERU, S.A.

Resultado de la Búsqueda

No se ha remitido períodos omisos en los últimos 5 años a la presentación que correspondan al contribuyente consultado.

[Volver](#)

[Imprimir](#)

[e-mail](#)

© 1997 - 2024 SUNAT Derechos Reservados

DEUDA COACTIVA REMITIDA A CENTRALES DE RIESGO DE 20518334906 - C.H. ROBINSON WORLDWIDE PERU, S.A.

[Volver](#)

Resultado de la Búsqueda

No se ha remitido deuda en cobranza coactiva que corresponda al contribuyente consultado.

[Volver](#)

[Imprimir](#)

[e-mail](#)

© 1997 - 2024 SUNAT Derechos Reservados



4

NUESTRO ENFOQUE EN SOSTENIBILIDAD



ANÁLISIS DE MATERIALIDAD

(Contenido 3-1, Contenido 3-2)

En C.H. Robinson entendemos la sostenibilidad como la forma de gestionar nuestras actividades diariamente. Estamos enfocados en lograr los mejores servicios para nuestros clientes, minimizando los impactos negativos al entorno, e impulsando los impactos positivos.

Así mismo, en CHR creemos que hay que hacer las cosas bien, dando prioridad a los temas medioambientales, sociales y de gobernanza (ESG) que ofrecen el mayor potencial para crear valor compartido y lograr un impacto sostenible.

Para enfocar nuestra atención en los asuntos más importantes en nuestra gestión y para nuestros grupos de interés, hemos identificado los temas de este reporte a través de un ejercicio de materialidad. Para el presente año nuestros temas materiales son:

1. Dimensión Ambiental:

- Cambio climático.
- Emisiones de GEI (emisiones de gases de efecto invernadero).
- Gestión de la cadena de suministro

2. Dimensión Social:

- Diversidad, equidad e inclusión.
- Gestión del talento.
- Relaciones con la comunidad.

3. Dimensión Económica:

- Ética y cumplimiento.
- Ciberseguridad y privacidad de datos.
- Compromiso de las partes interesadas.



5

NUUESTRA GESTIÓN ECONÓMICA

ÍNDICE

1. CARTA DE NUESTRO MÁXIMO REPRESENTANTE DE LA EMPRESA

2. SOBRE NUESTRO REPORTE

3. ¿QUIÉNES SOMOS?

4. NUESTRO ENFOQUE EN SOSTENIBILIDAD

5. NUESTRA GESTIÓN ECONÓMICA

6. NUESTRA GESTIÓN AMBIENTAL

7. NUESTRA GESTIÓN SOCIAL

8. ÍNDICE DE CONTENIDOS GRI

NUESTRA GESTIÓN ECONÓMICA

Este año, nuestras ventas aumentaron debido a que tuvimos una presencia con mayor participación en el mercado, proveniente de lograr negocios y acuerdos con nuevos clientes. Así mismo, nuestros principales costos se redujeron, principalmente por una gestión de negociaciones con nuestros proveedores de servicios (transporte internacional, terminales, etc.).

El análisis de valor económico directo generado y distribuido refleja cómo nuestra actividad genera y distribuye riqueza, participando del desarrollo del sector y del país. Al hacerlo, promovemos mayor transparencia que nuestros grupos de interés valoran positivamente. La información que presentamos tiene un alcance interno y externo, al contabilizar el valor generado por CHR Robinson y está referida al 100% de nuestra actividad empresarial.

Para asegurar que tomamos decisiones financieras adecuadas y beneficiosas, evaluamos nuestros resultados a través de autoevaluación, auditorías, medición de indicadores, etc.

Los ingresos alcanzados por la empresa, durante el año 2023, nos han permitido generar un impacto económico positivo en los grupos de interés que forman parte de nuestra cadena de valor. La distribución de los ingresos se ha visto reflejada posterior a un ejercicio importante de distribución de nuestros gastos, entre ellos fue destinado al pago de proveedores, lo cual contribuyó a generar trabajo e ingresos para muchas familias peruanas; así mismo, Pudimos cubrir el pago de salarios y beneficios sociales de nuestros 39 colaboradores y finalmente, un pudimos contribuir de manera correcta con el pago al Estado a través de impuestos y obligaciones.

RAZÓN SOCIAL: CH ROBINSON WORLDWIDE PERU SA
RUC: 20518334906

ESTADO DE SITUACIÓN FINANCIERA

EN SOLES	31.12.2023
ACTIVO	
ACTIVO CORRIENTE	
Efectivo y equivalente de efectivo	8,418,029
Cuentas por cobrar comerciales - terceros	9,801,912
Cuentas por cobrar comerciales - relacionadas	2,234,464
Cuentas por cobrar al personal	-
Cuentas por cobrar diversas - terceros	204,757
Cuentas por cobrar diversas - relacionadas	126,291
Gastos Pagados por Anticipado	25,098
Estimación de ctas cobranza dudosa	(437,906)
Otros activos	669,141
TOTAL ACTIVO CORRIENTE	21,041,787
ACTIVO NO CORRIENTE	
Inmuebles, Maquinaria y Equipo	1,561,373
Depreciación acumulada	(735,151)
Activos Intangibles	98,923
Amortización acumulada	(77,233)
TOTAL ACTIVO NO CORRIENTE	847,912
TOTAL ACTIVO	21,889,698

EN SOLES	31.12.2023
PASIVO Y PATRIMONIO	
PASIVO CORRIENTE	
Tributos por pagar	116,983
Remuneraciones por pagar	1,084,200
Cuentas por pagar comerciales - terceros	540,456
Cuentas por pagar comerciales - relacionadas	5,366,600
Cuentas por pagar diversas - terceros	340,364
Otras provisiones	284,245
TOTAL PASIVO CORRIENTE	7,732,847
PASIVO NO CORRIENTE	
Pasivos Diferidos	-
TOTAL PASIVO NO CORRIENTE	-
TOTAL PASIVO	7,732,847
PATRIMONIO	
Capital	8,724,175
Resultados Acumulados	3,038,967
Resultados del Ejercicio	2,393,709
TOTAL PATRIMONIO	14,156,851
TOTAL PASIVO Y PATRIMONIO	21,889,698

Este formato contiene los Estándares GRI vigentes a la fecha 18 de abril de 2024, que se realiza la descarga del documento.



6

NUESTRA GESTIÓN AMBIENTAL

GESTIÓN DE EMISIONES

(Estándar 305 (2016), Contenido 305-1, Contenido 305-2, Contenido 305-3, Contenido 305-4, Contenido 305-5, Contenido 305-7)

Estándar 305 (2016): Emisiones

Contenido 3-3: Gestión de temas materiales

Al no ser una empresa de producción, sino más bien, al trabajar directamente como una empresa prestadora de servicios, nuestra relación a la gestión de temas materiales y su impacto real y potencial, está netamente enfocado a un desarrollo positivo, asociado a un desempeño económico sobre la economía del país, el medio ambiente y las personas, incluidos los impactos sobre los derechos humanos.

El principal impacto que pueden tener nuestras gestiones mediante nuestras actividades va directamente ligadas a la ejecución de nuestros servicios, en ese sentido, nos encargamos de cumplir nuestro desempeño económico, adoptando medidas de prevención y mitigando impactos negativos potenciales como por ejemplo:

1. En C.H. Robinson

- Redujimos nuestra intensidad de emisiones en un 47%, superando nuestro objetivo dos años antes.
- Aumentado nuestras compras de energía renovable, como la solar y la eólica, en un 40% desde 2019.
- Comprometidos con la transparencia y compartiendo el progreso con las partes interesadas a través de marcos globales.

2. Para nuestros clientes

- Medición y análisis de emisiones alineados con las normas mundiales.
- Consultoría y optimización para identificar eficiencias y eliminar desperdicios en la cadena de suministro.
- Soluciones innovadoras junto con un servicio superior y una experiencia del cliente sin fisuras.

3. Para la industria

- Colaborar con las principales ONG e instituciones académicas para acelerar la descarbonización.
- Aportar experiencia y datos para avanzar en las normas del sector.
- Socio desde hace tiempo del programa SmartWay de la Agencia de Protección Medioambiental de EE.UU. y miembro acreditado de Smart Freight Centre.

ÍNDICE

1. CARTA DE NUESTRO MÁXIMO REPRESENTANTE DE LA EMPRESA

2. SOBRE NUESTRO REPORTE

3. ¿QUIÉNES SOMOS?

4. NUESTRO ENFOQUE EN SOSTENIBILIDAD

5. NUESTRA GESTIÓN ECONÓMICA

6. NUESTRA GESTIÓN AMBIENTAL

7. NUESTRA GESTIÓN SOCIAL

8. ÍNDICE DE CONTENIDOS GRI

Contenido 305-5: Reducción de las emisiones de GEI

El transporte de carga vía aérea es responsable de una parte significativa de las emisiones de gases de efecto invernadero (GEI).

Aunque representa aproximadamente el 2.5% de las emisiones globales de CO₂, su contribución al cambio climático es mayor debido a otros factores, como la afectación de la concentración de otros gases atmosféricos y contaminantes. Además del CO₂ emitido por la quema de combustible, los aviones también afectan la concentración de otros gases atmosféricos y contaminantes.

La industria del transporte de carga aérea está tomando diversas medidas para reducir sus emisiones de gases de efecto invernadero (GEI). Algunas de estas acciones incluyen:

- Combustibles sostenibles: Se están investigando y adoptando combustibles de aviación sostenibles (SAF), que tienen una menor intensidad de emisiones de GEI en comparación con los combustibles convencionales.
- Modernización de flotas: Las aerolíneas están actualizando sus flotas con vehículos aéreos y terrestres más limpios y eficientes.
- Eficiencia energética: Se están implementando tecnologías innovadoras y mejorando las operaciones e infraestructuras para reducir el consumo de combustible y energía.
- Reducción de peso: La inversión en materiales más ligeros y la optimización de la utilización de vehículos también contribuyen a la eficiencia y la reducción de emisiones²³.

Estas acciones son esenciales para garantizar un transporte de carga aérea más sostenible y respetuoso con el medio ambiente.

Actualmente, el uso de combustibles sostenibles para la carga aérea es limitado, pero se están tomando medidas para aumentarlo. Aquí presentamos algunos datos relevantes:

- Industria de carga aérea: Se ha establecido un objetivo ambicioso. Sesenta empresas, incluyendo proveedores como: aerolíneas, aeropuertos y proveedores de combustible, se han comprometido a que los combustibles de aviación sostenibles (SAF) representen el 10% del suministro global de combustible para aviones para el año 2030.
- Reducción de emisiones: Los SAF pueden reducir significativamente las emisiones de GEI. Se estima que, si se escalan de manera significativa, podrían lograr una reducción del 58% en las emisiones para el año 2050³.
- En resumen, aunque el uso actual de SAF en la carga aérea es bajo, existe un compromiso para aumentarlo y lograr una mayor sostenibilidad en el transporte aéreo de mercancías.

ÍNDICE

1. CARTA DE NUESTRO MÁXIMO REPRESENTANTE DE LA EMPRESA

2. SOBRE NUESTRO REPORTE

3. ¿QUIÉNES SOMOS?

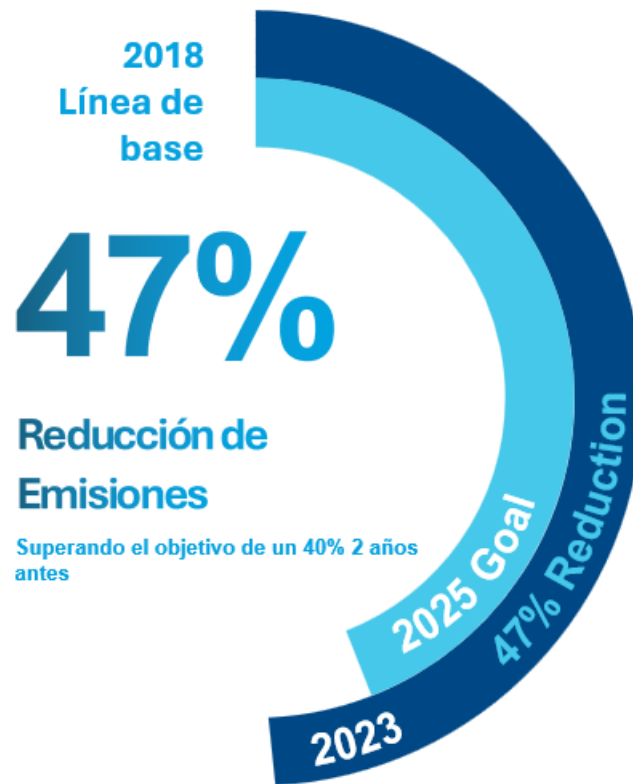
4. NUESTRO ENFOQUE EN SOSTENIBILIDAD

5. NUESTRA GESTIÓN ECONÓMICA

6. NUESTRA GESTIÓN AMBIENTAL

7. NUESTRA GESTIÓN SOCIAL

8. ÍNDICE DE CONTENIDOS GRI



GESTIÓN DE RESIDUOS

(Estándar 306 (2020), Contenido 306-3, Contenido 306-4, Contenido 306-5.

Contenido 306-5: Residuos destinados a la eliminación

CH Robinson considera que la gestión de residuos abarca acciones y estrategias ordenadas para minimizar la cantidad de basura generada por nuestros colaboradores en nuestra gestión diaria, reducir el porcentaje de desperdicios y reutilizar todo lo posible para extender o reformular la vida útil de diversos elementos.

La gestión sostenible de residuos sólidos se basa en diversas estrategias clave:

- Reducción en la fuente: Fomentar la producción responsable y minimizar la generación de residuos desde el inicio.
- Reutilización: Promover el uso repetido de productos y materiales para prolongar su vida útil.
- Reciclaje: Facilitar la separación y el procesamiento de materiales reciclables.
- Compostaje: Convertir residuos orgánicos en abono natural.
- Educación y concientización: Informar a nuestros colaboradores y a la comunidad sobre prácticas sostenibles.

ÍNDICE

1. CARTA DE NUESTRO MÁXIMO REPRESENTANTE DE LA EMPRESA

Para fomentar la reutilización de productos, les compartimos algunas de nuestras estrategias:

- Compra de productos duraderos: Artículos hechos para durar en lugar de los desechables o de baja calidad.
- Reutiliza envases y recipientes: No los desechamos después de un solo uso; procuramos darles una segunda vida.

2. SOBRE NUESTRO REPORTE

AGUA Y EFLUENTES

(Estándar 303 (2018), Contenido 303-1, Contenido 303-5.

Contenido 303-1: Interacción con el agua como recurso

En CH Robinson somos conscientes de que el agua es un recurso vital y limitado, y su uso responsable es fundamental en cualquier entorno, incluyendo nuestra oficina.

A continuación, compartimos algunas formas de ahorro de agua en nuestra oficina y contribuir al cuidado del medio ambiente:

- Cerrar bien los grifos: Nos aseguramos de cerrar los grifos correctamente cuando ya no los estás utilizando. Una gotera puede desperdiciar alrededor de 30 litros de agua al día.
- Reportar y reparar fugas: En caso se detecte alguna fuga, esta es reportada y nos aseguramos de que se repare. Las fugas también pueden causar un gran desperdicio de agua.
- Uso eficiente del agua: Tenemos la política de utilizar solo la cantidad necesaria para lavarte las manos y los platos en la cocina; así mismo de cerrar el grifo mientras no se usa.
- Inodoros de doble descarga: Tenemos implementados en todos nuestros baños, inodoros con opciones de descarga para ahorrar agua.
- Además, promovemos una cultura de conciencia ambiental entre los empleados mediante campañas y conferencias informativas. Al aplicar estas prácticas, no solo reduciremos los costos de la empresa, sino que también contribuimos a la conservación del medio ambiente.

3. ¿QUIÉNES SOMOS?

4. NUESTRO ENFOQUE EN SOSTENIBILIDAD

5. NUESTRA GESTIÓN ECONÓMICA

6. NUESTRA GESTIÓN AMBIENTAL

7. NUESTRA GESTIÓN SOCIAL

8. ÍNDICE DE CONTENIDOS GRI



7

NUESTRA GESTIÓN SOCIAL

ÍNDICE

Contenido 403-6, Contenido 403-7, Contenido 403-8, Contenido 403-9, Contenido 403-10)

1. CARTA DE NUESTRO MÁXIMO REPRESENTANTE DE LA EMPRESA

Seguridad y Salud

La seguridad y salud de nuestros trabajadores y de las personas que realizan actividades laborales en nuestras instalaciones, es uno de los asuntos más importantes en toda nuestra operación. Es importante para asegurar la protección de la vida de nuestros empleados, un buen clima laboral, el compromiso de nuestros trabajadores, otros.

2. SOBRE NUESTRO REPORTE

Al hacerlo, evitamos accidentes, el cierre temporal o definitivo de nuestra operación, otros. Nuestros grupos de interés valoran positivamente esta preocupación pues consideran que refleja nuestro compromiso con nuestro equipo, muestra la seriedad de nuestro negocio, otros. Para asegurar que se cumplen estos beneficios, hemos identificado las principales normas y leyes que nos aplican.

3. ¿QUIÉNES SOMOS?

Así, hemos observado que este asunto tiene impactos a nivel interno de la empresa, contamos con un sistema de la gestión de la salud y seguridad, que está alineado a las normas internacionales y que cumple con los requerimientos de nuestros principales clientes.

4. NUESTRO ENFOQUE EN SOSTENIBILIDAD

Nuestros principales documentos de gestión en este asunto son la Política de Seguridad y Salud en el Trabajo, la misma que tiene una vigencia anual y es revalidada y firmada todos los años por nuestro Gerente General.

5. NUESTRA GESTIÓN ECONÓMICA

Nuestro sistema de gestión de la salud y seguridad debe cumplirse en todas nuestras instalaciones por trabajadores y proveedores, en las actividades de nuestros trabajadores durante horario laboral. Este sistema asegura principalmente que en nuestra actividad cumplimos con adquisición de seguros de vida o pólizas, SCTR, otros.

6. NUESTRA GESTIÓN AMBIENTAL

Actualizamos nuestro sistema de gestión de la salud y seguridad con una frecuencia anual, en dicha actualización, evaluamos a través de autoevaluación que el 100% de todas nuestras actividades cumplan con lo requerido por el sistema.

7. NUESTRA GESTIÓN SOCIAL

Con la finalidad de capacitar a nuestro personal y promover conductas seguras, durante 2023 implementamos una capacitación interna llamada: Capacitación sobre Seguridad y Salud en el Trabajo, cuyo objetivo fue explicar, a través de la difusión por correo electrónico las medidas de seguridad y control.

Seguiremos trabajando para ofrecer mejores condiciones de seguridad en nuestra instalación y actividad, así como promover conductas seguras en todos nuestros trabajadores.

8. ÍNDICE DE CONTENIDOS GRI

ÍNDICE

1. CARTA DE NUESTRO MÁXIMO REPRESENTANTE DE LA EMPRESA

2. SOBRE NUESTRO REPORTE

3. ¿QUIÉNES SOMOS?

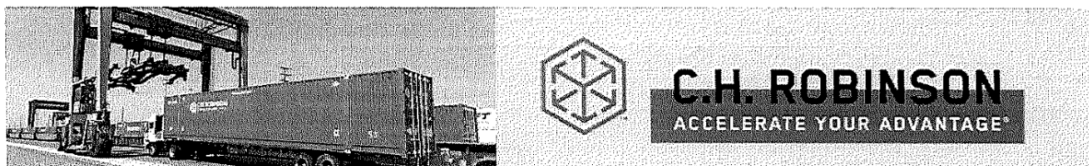
4. NUESTRO ENFOQUE EN SOSTENIBILIDAD

5. NUESTRA GESTIÓN ECONÓMICA

6. NUESTRA GESTIÓN AMBIENTAL

7. NUESTRA GESTIÓN SOCIAL

8. ÍNDICE DE CONTENIDOS GRI



POLÍTICA DE SEGURIDAD Y SALUD EN EL TRABAJO - SST AÑO 2023

C.H. ROBINSON WORLDWIDE PERÚ S.A., es la empresa filial en el Perú de **C.H. ROBINSON INTERNATIONAL INC.**, que es uno de los proveedores de servicio de transporte más importantes del mundo.

C.H. ROBINSON WORLDWIDE PERÚ S.A., se dedica a brindar servicios de transporte de carga a nivel nacional e internacional, y demás servicios logísticos, a través de soluciones personalizadas de la más alta **calidad, confiabilidad y seguridad** para la satisfacción de sus clientes; considera que su capital más importante es el recurso humano, por lo tanto, está comprometida en promover la seguridad y salud de sus trabajadores, con un enfoque de mejora continua de la prevención en todos sus procesos y actividades que desarrolla. Esta política, está sustentada en los siguientes compromisos:

- 1. Proteger y mantener el mayor nivel de bienestar físico y mental de todos** los trabajadores, contratistas, proveedores y visitantes, a través de actividades de promoción y prevención, buscando reducir los accidentes de trabajo y enfermedades ocupacionales.
- 2. Identificar los peligros, evaluar y controlar los riesgos** con el fin de prevenir lesiones y enfermedades ocupacionales que puedan afectar a los trabajadores, contratistas, proveedores y visitantes, brindando condiciones seguras y saludables.
- 3. Promover y mantener el mejoramiento continuo** del desempeño del Sistema de Gestión de la Seguridad y Salud en el Trabajo.
- 4. Fomentar el desarrollo y formación permanente de sus trabajadores** a través de la capacitación en materia de Seguridad y Salud en el Trabajo, para su concientización y mejoramiento continuo.
- 5. Garantizar las condiciones de seguridad, salud e integridad física, mental y social de sus trabajadores** durante el desarrollo de sus labores tanto en oficinas como en campo y en todos aquellos lugares a los que se les comisione por necesidad del servicio, siendo uno de sus objetivos principales evitar riesgos y accidentes de trabajo.
- 6. Promover y motivar al personal en la prevención de riesgos del trabajo** en todas sus actividades, mediante la comunicación y participación en las medidas para el control de los mismos, lo cual evitará todo tipo de accidentes y enfermedades derivadas de la labor a desempeñar.
- 7. Asignar los recursos necesarios que permitan analizar y minimizar las causas de incidentes, accidentes de trabajo y enfermedades ocupacionales.**
- 8. Cumplir con todas los dispositivos legales vigentes en la República del Perú** en materia de prevención de riesgos laborales.

C.H. ROBINSON WORLDWIDE PERÚ S.A.
Manuel Ferrer
COUNTRY MANAGER

Manuel Julio Ferrer Cárdenas
Gerente General

ÍNDICE

1. CARTA DE NUESTRO MÁXIMO REPRESENTANTE DE LA EMPRESA

2. SOBRE NUESTRO REPORTE

3. ¿QUIÉNES SOMOS?

4. NUESTRO ENFOQUE EN SOSTENIBILIDAD

5. NUESTRA GESTIÓN ECONÓMICA

6. NUESTRA GESTIÓN AMBIENTAL

7. NUESTRA GESTIÓN SOCIAL

8. ÍNDICE DE CONTENIDOS GRI

Contenido 403-2: Identificación de peligros, evaluación de riesgos e investigación de incidentes

Contenido 403-3: Servicios de salud en el trabajo

En CH Robinson consideramos que los servicios de salud se definen como servicios con funciones esencialmente preventivas. Están encargados de asesorar a los trabajadores y a sus representantes en la empresa. Su objetivo es establecer y conservar un entorno de trabajo seguro y saludable.

Esto favorece una salud física y mental óptima en relación con el trabajo, considerando las capacidades de los trabajadores y su estado de salud. Los servicios de salud en el trabajo desempeñan funciones esencialmente preventivas y asesoran al empleador, a los trabajadores y a sus representantes en la empresa. Algunas de sus funciones específicas incluyen:

- Promover la salud integral del trabajador: Fomentan hábitos saludables y entornos de trabajo seguros.
- Actuar en la prevención de riesgos profesionales: Evalúan y previenen riesgos laborales.
- Vigilar la salud de los trabajadores: Detectan factores de riesgo y deterioro.
- Elaborar un mapa de riesgos laborales: Identifican peligros para la salud.
- Informar, formar y promover la participación de trabajadores y empresarios en temas de salud laboral.

Contenido 403-5: Formación de trabajadores sobre salud y seguridad en el trabajo

En CH Robinson consideramos que la formación en seguridad y salud laboral es esencial para garantizar un entorno de trabajo seguro.

Algunas de nuestras áreas clave que abarca la formación incluyen:

- Identificación de riesgos: Los trabajadores aprenden a reconocer posibles peligros en su entorno laboral.
- Prevención de accidentes: Se enseñan prácticas para evitar situaciones peligrosas y lesiones.
- Ergonomía: Se promueve la postura y el manejo adecuado para prevenir lesiones musculoesqueléticas.
- Higiene en el trabajo: Se fomentan condiciones limpias y saludables en el lugar de trabajo.

La formación efectiva contribuye a la seguridad y el bienestar de nuestros trabajadores.

ÍNDICE

1. CARTA DE NUESTRO MÁXIMO REPRESENTANTE DE LA EMPRESA

2. SOBRE NUESTRO REPORTE

3. ¿QUIÉNES SOMOS?

4. NUESTRO ENFOQUE EN SOSTENIBILIDAD

5. NUESTRA GESTIÓN ECONÓMICA

6. NUESTRA GESTIÓN AMBIENTAL

7. NUESTRA GESTIÓN SOCIAL

8. ÍNDICE DE CONTENIDOS GRI

Contenido 403-6: Promoción de la salud de los trabajadores

Así mismo, tenemos implementadas diversas medidas preventivas para garantizar la seguridad y la salud de los trabajadores.

Algunas de las más importantes son:

- Medidas organizativas: Establecer procedimientos, horarios y responsabilidades para prevenir riesgos laborales.
- Medidas de protección colectiva:
 - o Barandillas, pasarelas y escaleras: Proporcionar estructuras seguras para evitar caídas.
 - o Andamios y redes antiácidas: Proteger a los trabajadores en alturas.
 - o Sistemas de ventilación: Controlar la exposición a sustancias peligrosas.
 - o Barreras de protección acústicas: Reducir el ruido en el entorno laboral.
 - o Marquesinas contra caída de objetos: Proteger contra objetos que puedan caer.
 - o Extintores de incendios: Prevenir y controlar incendios.
- Medidas de protección individual: Proporcionamos y promovemos el uso adecuado de equipos de protección personal (EPP), como cascos, guantes, gafas y calzado de seguridad cuando es necesario en visitas comerciales a las plantas industriales de nuestros clientes o cuando la operación lo requiera.
- Formación e información a los trabajadores: Capacitar a los empleados sobre riesgos, procedimientos y medidas preventivas específicas.

Contenido 403-7: Prevención y mitigación de los impactos para la salud y la seguridad en el trabajo directamente vinculados a través de las relaciones comerciales

La evaluación de riesgos laborales es un proceso fundamental para la gestión activa de la seguridad y la salud en el trabajo, en CH Robinson los medimos de la siguiente manera:

- Identificación de peligros: Se identifican los peligros presentes en áreas o puestos de trabajo específicos.
- Determinación de quiénes pueden sufrir daños: Se consideran colectivos especialmente sensibles a ciertos riesgos.
- Evaluación de riesgos: Se valora la magnitud de los riesgos y se identifican las medidas necesarias.
- Adopción de medidas preventivas: Se implementan acciones para controlar los riesgos y evitar daños a la salud de los trabajadores

ÍNDICE

1. CARTA DE NUESTRO MÁXIMO REPRESENTANTE DE LA EMPRESA

Contenido 403-8: Cobertura del sistema de gestión de la salud y la seguridad en el trabajo

En CH Robinson, consideramos que el sistema de gestión de la seguridad y salud en el trabajo (SG-SST) es fundamental para garantizar un entorno laboral seguro y saludable.

El 100% de nuestro personal tiene acceso a los mismos recursos y métodos de Seguridad y salud, aquí algunas de las áreas clave que abarca nuestro SG-SST:

- Identificación de riesgos: Los empleadores deben identificar los peligros presentes en el lugar de trabajo.
- Prevención de accidentes: Se enseñan prácticas para evitar situaciones peligrosas y lesiones.
- Ergonomía: Se promueve la postura y el manejo adecuado para prevenir lesiones musculoesqueléticas.
- Higiene en el trabajo: Fomenta condiciones limpias y saludables en el entorno laboral¹.

2. SOBRE NUESTRO REPORTE

3. ¿QUIÉNES SOMOS?

4. NUESTRO ENFOQUE EN SOSTENIBILIDAD

5. NUESTRA GESTIÓN ECONÓMICA

6. NUESTRA GESTIÓN AMBIENTAL

7. NUESTRA GESTIÓN SOCIAL

8. ÍNDICE DE CONTENIDOS GRI

ÍNDICE

1. CARTA DE NUESTRO MÁXIMO REPRESENTANTE DE LA EMPRESA

2. SOBRE NUESTRO REPORTE

3. ¿QUIÉNES SOMOS?

4. NUESTRO ENFOQUE EN SOSTENIBILIDAD

5. NUESTRA GESTIÓN ECONÓMICA

6. NUESTRA GESTIÓN AMBIENTAL

7. NUESTRA GESTIÓN SOCIAL

8. ÍNDICE DE CONTENIDOS GRI

GESTIÓN DE TALENTO (Contenido 2-7, Contenido 2-8)

En CH Robinson buscamos brindar a nuestros clientes productos y servicios de la mejor calidad, cumpliendo con los compromisos y plazos ofrecidos. No podríamos lograrlo sin nuestro gran equipo humano. Gracias a su compromiso hemos alcanzado nuestras metas año a año. Nuestra empresa está conformada por 39 trabajadores, incluyendo al Gerente General, de los cuales 49% son mujeres y 100% están ubicados en la ciudad de Lima.

	Mujer	Hombre	Otro*	No declarado	Total
Número de empleados (plantilla / equivalente de tiempo completo)	19	20	0	0	39

*Género según lo declarado por los propios empleados.



Total	[Número de trabajadoras]	[Número de trabajadores]
Trabajadores con contrato de servicios	19	20
Trabajadores contratados a tiempo completo	19	20
Lima	19	20



8

ÍNDICE DE CONTENIDOS GRI



ÍNDICE

1. CARTA DE NUESTRO MÁXIMO REPRESENTANTE DE LA EMPRESA

2. SOBRE NUESTRO REPORTE

3. ¿QUIÉNES SOMOS?

4. NUESTRO ENFOQUE EN SOSTENIBILIDAD

5. NUESTRA GESTIÓN ECONÓMICA

6. NUESTRA GESTIÓN AMBIENTAL

7. NUESTRA GESTIÓN SOCIAL

8. ÍNDICE DE CONTENIDOS GRI

Declaración de uso	Responde SAC ha presentado la información citada en este índice de contenidos GRI para el periodo comprendido entre 1 de enero de 2023 y 31 de diciembre de 2023 del periodo objeto del informe utilizando como referencia los Estándares GRI.
GRI 1 usado	GRI 1: Fundamentos 2021
Estándares Sectoriales GRI aplicables	

Estándar GRI / Otra Fuente	Contenido	Número de página	Omisión			N° de referencia del Estándar Sectorial
			Requisitos omisión:	Motivo	Explicación	
GRI 2: Contenidos Generales 2021						
GRI 2: Contenidos Generales 2021	Contenido 2-1: Detalles organizacionales	10				
	Contenido 2-2: Entidades incluidas en la presentación de informes de sostenibilidad	7				
	Contenido 2-3: Periodo objeto del informe, frecuencia y punto de contacto	8				
	Contenido 2-4: Actualización de la información	8				
	Contenido 2-6: Actividades, cadena de valor y otras relaciones comerciales	11				
	Contenido 2-7: Empleados					
	Contenido 2-8: Trabajadores que no son empleados					
	Contenido 2-9: Estructura de gobernanza y composición	13				
	Contenido 2-11: Presidente del máximo órgano de gobierno	13				

Este formato contiene los Estándares GRI vigentes a la fecha 18 de abril de 2024, que se realiza la descarga del documento.

ÍNDICE

1. CARTA DE NUESTRO MÁXIMO REPRESENTANTE DE LA EMPRESA

2. SOBRE NUESTRO REPORTE

3. ¿QUIÉNES SOMOS?

4. NUESTRO ENFOQUE EN SOSTENIBILIDAD

5. NUESTRA GESTIÓN ECONÓMICA

6. NUESTRA GESTIÓN AMBIENTAL

7. NUESTRA GESTIÓN SOCIAL

8. ÍNDICE DE CONTENIDOS GRI

Estándar GRI / Otra Fuente	Contenido	Número de página	Omisión			N° de referencia del Estándar Sectorial
			Requisitos omisión:	Motivo	Explicación	
	Contenido 2-12: Función del máximo órgano de gobierno en la supervisión de la gestión de los impactos	13				
	Contenido 2-22: Declaración sobre la estrategia de desarrollo sostenible					
	Contenido 2-27: Cumplimiento de la legislación y las normativas	14				
GRI 3: Temas Materiales						
GRI 3: Temas Materiales	Contenido 3-1: Proceso de determinación de los temas materiales	18				
	Contenido 3-2: Lista de temas materiales	18				
Emisiones						
GRI 3: Temas Materiales 2021	3-3 Gestión de los temas materiales	22				
Estándar 305 (2016): Emisiones	Contenido 305-1: Emisiones directas de GEI (alcance 1)					
	Contenido 305-2: Emisiones indirectas de GEI asociadas a la energía (alcance 2)					
	Contenido 305-3: Otras emisiones indirectas de GEI (alcance 3)					
	Contenido 305-4: Intensidad de las emisiones de GEI					
	Contenido 305-5: Reducción de las emisiones de GEI	23				

Este formato contiene los Estándares GRI vigentes a la fecha 18 de abril de 2024, que se realiza la descarga del documento.

ÍNDICE

1. CARTA DE NUESTRO MÁXIMO REPRESENTANTE DE LA EMPRESA

2. SOBRE NUESTRO REPORTE

3. ¿QUIÉNES SOMOS?

4. NUESTRO ENFOQUE EN SOSTENIBILIDAD

5. NUESTRA GESTIÓN ECONÓMICA

6. NUESTRA GESTIÓN AMBIENTAL

7. NUESTRA GESTIÓN SOCIAL

8. ÍNDICE DE CONTENIDOS GRI

Estándar GRI / Otra Fuente	Contenido	Número de página	Omisión			N° de referencia del Estándar Sectorial
			Requisitos omisión:	Motivo	Explicación	
	Contenido 305-7: Óxidos de nitrógeno (NOx), óxidos de azufre (SOx) y otras emisiones significativas al aire					
Salud y seguridad en el trabajo						
GRI 3: Temas Materiales 2021	3-3 Gestión de los temas materiales					
Estándar 403 (2018): Gestión de Salud y Seguridad en el Trabajo	Contenido 403-1: Sistema de gestión de la salud y la seguridad en el trabajo					
	Contenido 403-2: Identificación de peligros, evaluación de riesgos e investigación de incidentes	27				
	Contenido 403-3: Servicios de salud en el trabajo	29				
	Contenido 403-4: Participación de los trabajadores, consultas y comunicación sobre salud y seguridad en el trabajo					
	Contenido 403-5: Formación de trabajadores sobre salud y seguridad en el trabajo	29				
	Contenido 403-6: Promoción de la salud de los trabajadores	30				
	Contenido 403-7: Prevención y mitigación de los impactos para la salud y la	30				

Este formato contiene los Estándares GRI vigentes a la fecha 18 de abril de 2024, que se realiza la descarga del documento.

ÍNDICE

1. CARTA DE NUESTRO MÁXIMO REPRESENTANTE DE LA EMPRESA

2. SOBRE NUESTRO REPORTE

3. ¿QUIÉNES SOMOS?

4. NUESTRO ENFOQUE EN SOSTENIBILIDAD

5. NUESTRA GESTIÓN ECONÓMICA

6. NUESTRA GESTIÓN AMBIENTAL

7. NUESTRA GESTIÓN SOCIAL

8. ÍNDICE DE CONTENIDOS GRI

Estándar GRI / Otra Fuente	Contenido	Número de página	Omisión			N° de referencia del Estándar Sectorial
			Requisitos omisión:	Motivo	Explicación	
	seguridad en el trabajo directamente vinculados a través de las relaciones comerciales					
	Contenido 403-8: Cobertura del sistema de gestión de la salud y la seguridad en el trabajo	31				
	Contenido 403-9: Lesiones por accidente laboral					
	Contenido 403-10: Las dolencias y enfermedades laborales					