



Corporación Logística
Ambiental S.A.C

EMPRESA PRESTADORA Y COMERCIALIZADORA DE RESIDUOS SÓLIDOS (EC-RS), (EP-RS)

Reporte de Sostenibilidad

2023

Declaración del **gerente** de nuestra empresa

Estimados clientes, proveedores y trabajadores,

Es con gran placer que les escribo en esta ocasión para compartir con ustedes nuestro reporte anual de sostenibilidad correspondiente al año 2023. Como gerente general de Corporación Logística Ambiental, es un honor para mí presentarles los logros, desafíos y compromisos que hemos alcanzado en materia de sostenibilidad durante el último año. En Corporación Logística Ambiental estamos comprometidos con la creación de valor no solo para nuestros accionistas, sino también para todas nuestras partes interesadas, incluidos ustedes, nuestros valiosos clientes, proveedores y trabajadores. Reconocemos la importancia de operar de manera responsable y sostenible, no solo para el éxito a corto plazo de nuestra empresa, sino también para el bienestar a largo plazo de nuestras comunidades y del medio ambiente en el que operamos. En nuestro informe de sostenibilidad, encontrarán un análisis de cinco temas materiales referenciado en las directrices GRI - Global Reporting Initiative, los temas como emisiones de gases de efecto invernadero, gestión de residuos sólidos, gestión de empleo, capacitación y desarrollo de colaboradores y diversidad e igualdad de oportunidad. Destacamos nuestras iniciativas de responsabilidad ambiental de las cuales esperamos un impacto positivo en nuestras comunidades locales.



- Además, también reconocemos que aún enfrentamos desafíos y áreas en las que podemos mejorar. Estamos comprometidos a abordar estos desafíos de manera proactiva y a seguir avanzando hacia la sostenibilidad en todas las áreas de nuestro negocio.
- Quiero expresar mi sincero agradecimiento a todos ustedes, nuestros estimados clientes, proveedores y trabajadores, por su continuo apoyo y colaboración en nuestro viaje hacia la sostenibilidad. Su compromiso con nuestros valores compartidos es fundamental para nuestro éxito colectivo.

DIANA GARAMENDI

Gerente General



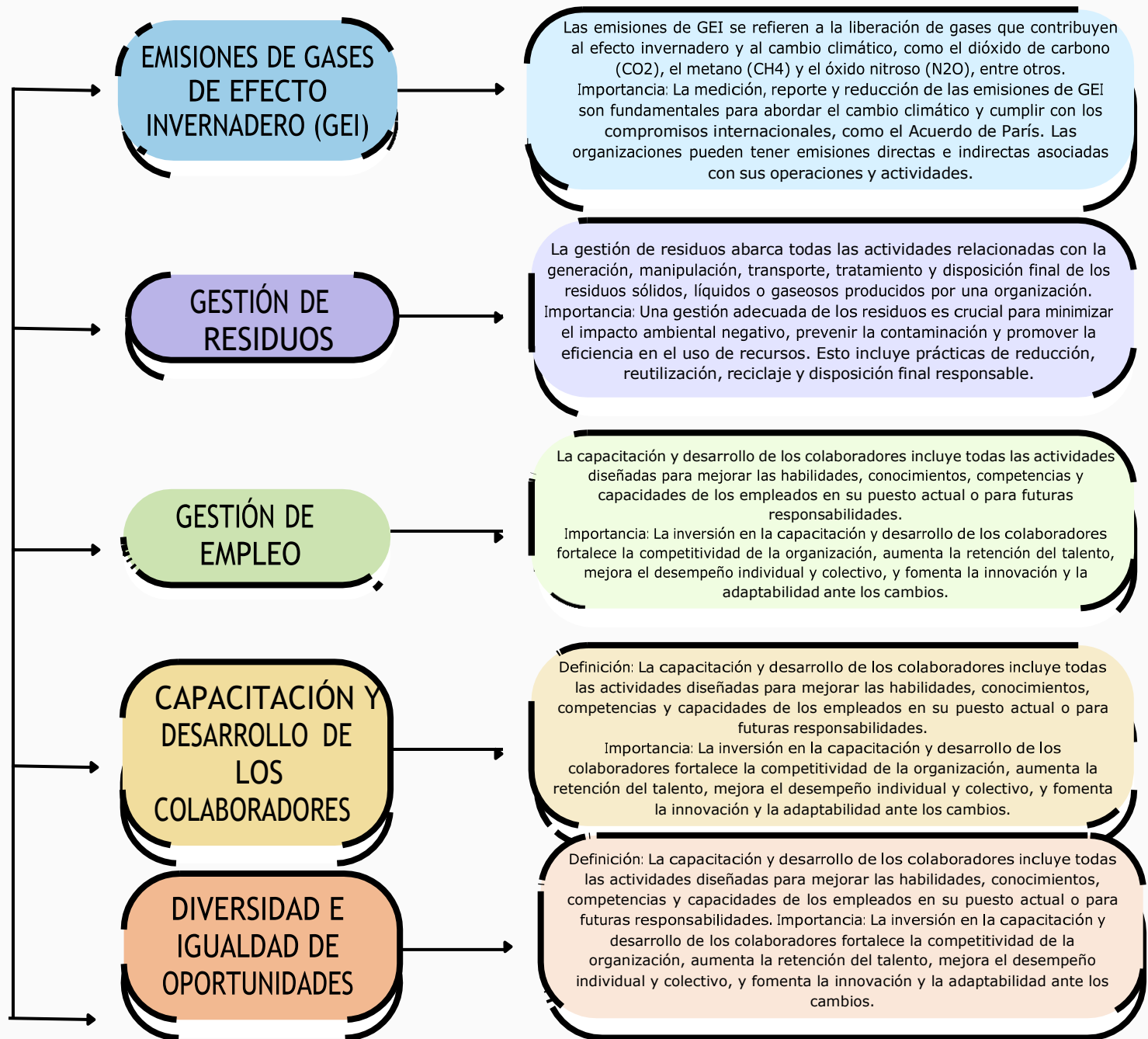
sobre nuestro reporte

El Informe de Sostenibilidad de Corporación Logística Ambiental, correspondiente al año 2023, elaborado de manera referencial bajo los estándares de la Global Reporting Initiative (GRI). Este informe refleja nuestro compromiso continuo con la transparencia, la responsabilidad y la contribución al desarrollo sostenible, se realiza bajo marco del Programa de Negocios Competitivos GRI. En Corporación Logística Ambiental, nos dedicamos a gestionar de manera responsable los residuos sólidos, contribuyendo así a la preservación del medio ambiente y al bienestar de las comunidades en las que operamos. Nuestro enfoque en la sostenibilidad se refleja en cada aspecto de nuestras operaciones, desde la gestión de residuos hasta nuestras prácticas laborales y nuestro compromiso con las partes interesadas.

Los temas materiales, según los estándares de la Global Reporting Initiative (GRI), son aquellos aspectos económicos, ambientales y sociales que tienen o pueden tener un impacto significativo en la capacidad de una organización para crear, preservar o destruir valor a corto, medio o largo plazo. A continuación, proporciono una definición de cada uno de los temas mencionados en base a los estándares GRI:



TEMAS MATERIALES



¿QUIENES SOMOS?

Corporación Logística Ambiental fue fundada en 2019 con la visión de convertirse en líder en la operación responsable de residuos sólidos. Desde entonces, hemos trabajado incansablemente para ofrecer soluciones innovadoras y eficientes que promuevan la reducción, reutilización y reciclaje de residuos, contribuyendo así a la preservación del medio ambiente y al desarrollo sostenible de las comunidades en las que operamos

Nuestros Servicios

Ofrecemos una amplia gama de servicios especializados en la gestión de residuos sólidos, incluyendo:

1. Recolección y transporte de residuos.
2. Clasificación y separación de materiales reciclables.
3. Tratamiento y disposición final de residuos.
4. Consultoría y asesoramiento en gestión ambiental y sostenibilidad.

Nuestro equipo altamente capacitado y nuestras instalaciones modernas nos permiten ofrecer servicios de alta calidad y cumplir con los más altos estándares de seguridad y medio ambiente.



Este informe es el resultado de un proceso riguroso de recopilación, análisis y presentación de datos, con el objetivo de proporcionar una visión completa y objetiva de nuestro desempeño en sostenibilidad. Nos sometemos voluntariamente a una revisión externa independiente para garantizar la integridad y la fiabilidad de la información presentada. En Corporación Logística Ambiental, estamos comprometidos con la mejora continua y el avance en materia de sostenibilidad. Este informe no solo refleja nuestros logros, sino también nuestros desafíos y áreas de oportunidad, sobre los cuales nos comprometemos a trabajar de manera proactiva en el futuro. Agradecemos sinceramente su interés en nuestro informe de sostenibilidad y esperamos que este documento sea útil para comprender nuestro compromiso con la sostenibilidad y nuestro impacto en el mundo que nos rodea.





Corporación Logística
Ambiental S.A.C



Nosotros

Corporación Logística Ambiental S.A.C., es una empresa comprometida con el cuidado del ambiente a través del Manejo Integral de Residuos de manera responsable, desde el año 2016 con misión a ser líderes en el mercado nacional, teniendo como actividad principal la recolección, transporte, reciclaje y disposición final de los residuos peligrosos y no peligrosos, generados por la industria, minería, comercio y sanidad de nuestro país.

Corporación Logística Ambiental S.A.C., se encuentra registrada en el Ministerio del Ambiente (MINAM) como empresa Operadora de Residuos Sólidos (EO-RS) con Registro N° EO-RS-0103-18-70106.

Contamos con permisos de Operación especial para el Servicio de Transporte Terrestre de Materiales y/o Residuos Peligrosos por Carretera aprobado por el Ministerio de Transportes y Comunicaciones (MTC), asimismo con la Aprobación del Plan de Contingencia para el Transporte Terrestre de Materiales y/o Residuos Peligrosos conforme indica la legislación vigente.

NUESTROS SERVICIOS

RECOLECCIÓN Y TRANSPORTE

Nos encargamos de transportar de manera eficiente residuos peligrosos y no peligrosos, desde el lugar de generación, ya sean empresas privadas o públicas. Para este servicio contamos con personal capacitado y unidades preparadas según la normativa ambiental vigente. De igual forma, garantizamos la seguridad del proceso.

1



NUESTROS SERVICIOS



2

VALORIZACIÓN Y DISPOSICIÓN FINAL

Proceso de acondicionamiento de los residuos para la obtención de componentes reciclables y no reciclables. Asimismo, cuando estos recursos no pueden ser reciclados o valorizados, se realiza la disposición final de los mismos en vertederos o rellenos sanitarios que cumplan con la normativa actual. Finalmente, en este proceso brindamos un registro de trazabilidad de todas las operaciones.



3

DESTRUCCIÓN NOTARIAL

Tenemos a disposición de nuestros clientes el servicio de destrucción notarial en el cual protegemos la información de los dispositivos de almacenamiento, destruyendo de forma segura e irreversible sus aparatos.



4

SUCCIÓN DE RESIDUOS PELIGROSOS Y NO PELIGROSOS

Ofrecemos el servicio de succión de residuos líquidos peligrosos y no peligrosos de manera integral, realizamos la succión, limpieza, transporte y disposición final de residuos de pozo séptico, para lo cual contamos con camiones modernos y con el único sistema con alto vacío para una potente función de limpieza.



5

COMERCIALIZACIÓN DE RESIDUOS

El servicio de comercialización consiste en la compra y venta de residuos ferrosos y no ferrosos con la finalidad de brindarles tratamiento, recuperación y reciclaje a través de procesos de transformación física como; Cobre, Fierro, Bronce, Aluminio, Plastico, Baterias Usadas, Chatarra, Papel y Carton.



Corporación Logística
Ambiental S.A.C



Nuestro Equipo

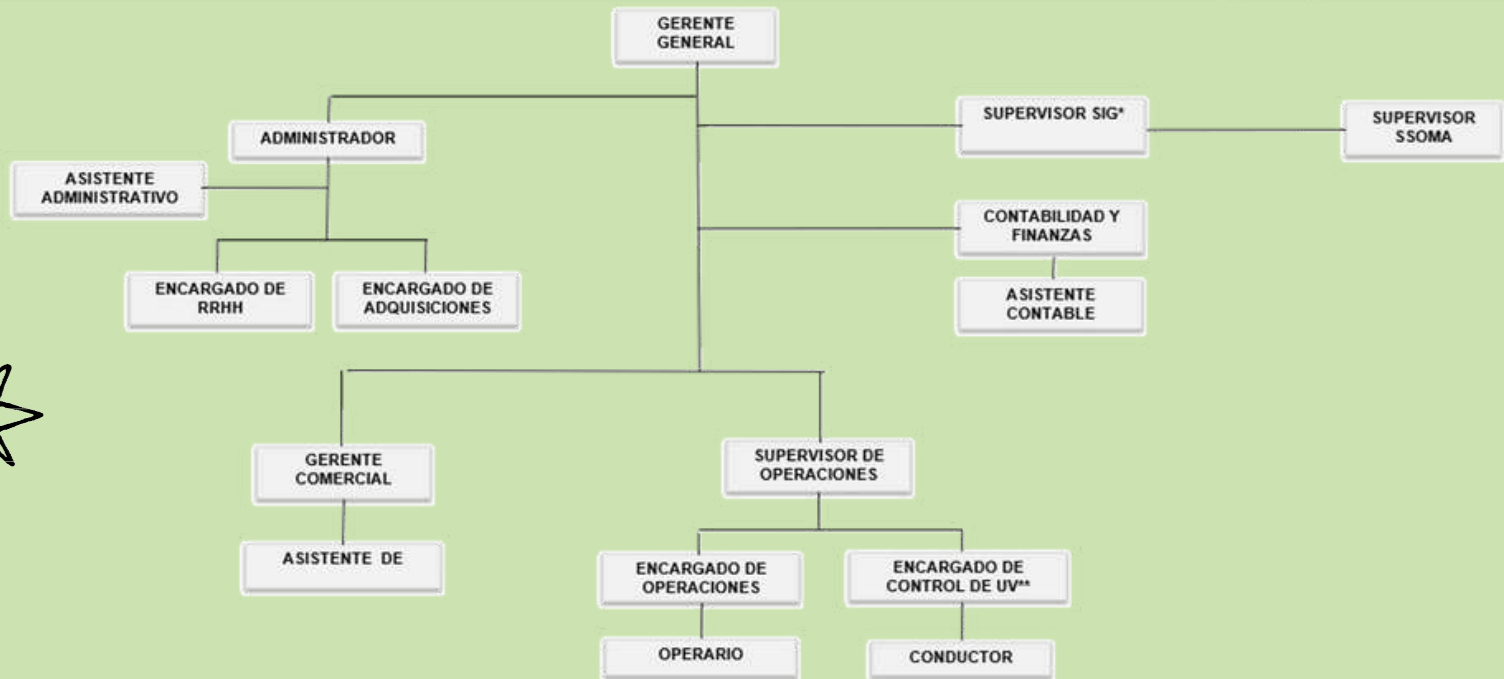
Nuestro Equipo!



Corporación Logística
Ambiental S.A.C.
SUBSECTOR PESTICIDAS Y COMERCIALIZADORA DE RESERVAS AGROPECUARIAS DEL IRI

ORGANIGRAMA

Código	CORPO-SIG-Doc-01
Versión	1
Fecha	5/10/2022



* SIG: SISTEMA INTEGRADO DE GESTION
** UV: UNIDADES VEHICULARES



- Nuestro activo más importante es nuestra gente, tanto colaboradores directos como trabajadores de empresas socios estratégicos.
- Nos esforzamos en ofrecer una propuesta de valor que maximice el talento de nuestros colaboradores y en extender nuestra cultura de excelencia a las empresas especializadas que trabajan como parte de nuestras operaciones.



01

Cerramos el 2023 con 14 colaboradores: 10 hombres y 4 mujeres.



02

Supervisor SST

Garantiza los lineamientos para asegurar la seguridad y salud en el trabajo.



03

Comité de hostigamiento sexual

Encargados de recibir las denuncias o quejas por hostigamiento sexual.

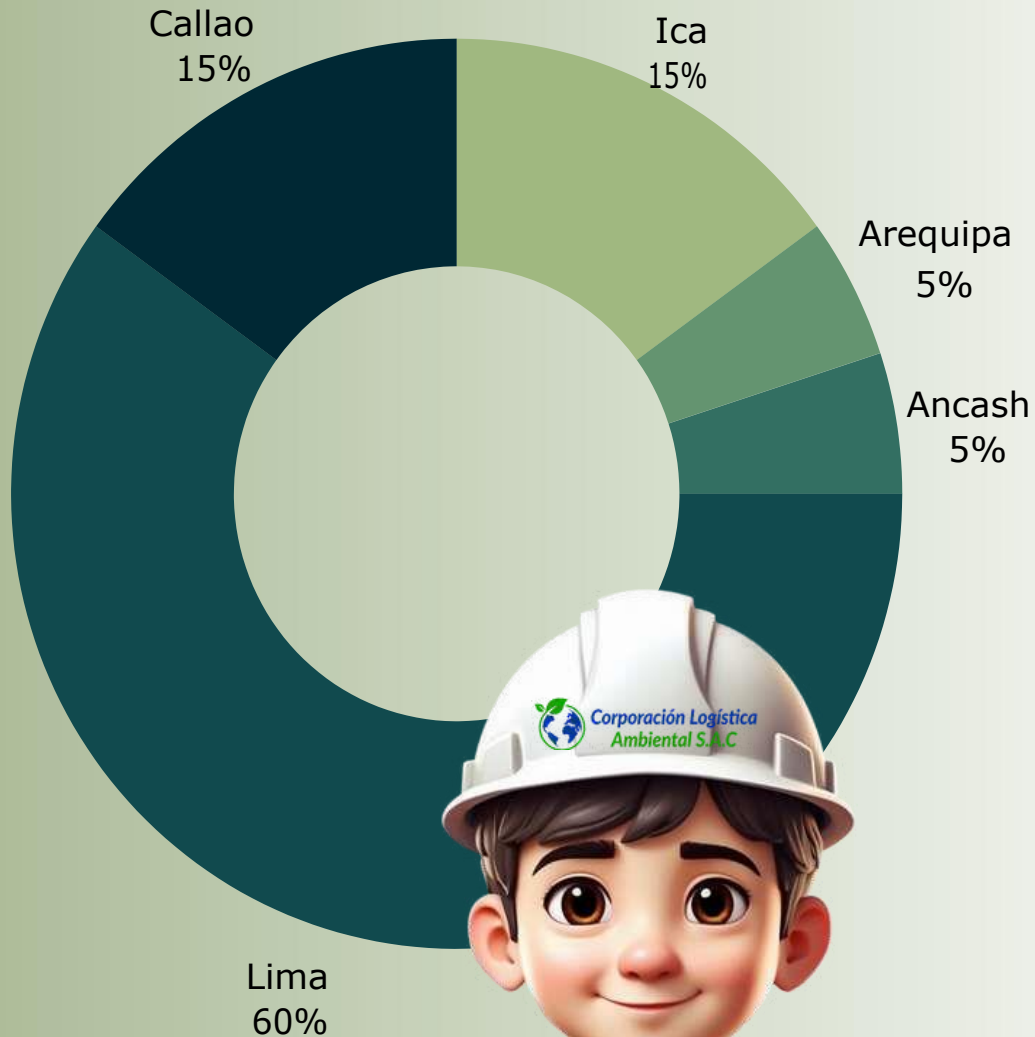


04

Comité Sistema Integrado de Gestión - SIG

Realiza seguimiento a los diversos procesos de la organización.

Principales Departamentos atendidos



- Nuestras oficinas se encuentran en Zona 13, Lote 482A Asc. Parque Porcino Ventanilla – Callao

Recolección de Residuos no Peligrosos

En el periodo 2023, el 85% de nuestras actividades fueron de recolección de residuos comercializable y no peligrosos.

Recolección de Residuos no Peligrosos

En el periodo 2023, el 10% de nuestras actividades fueron de recolección de residuos sólidos peligrosos.

Succión de Líquidos Peligrosos y no Peligrosos

En el periodo 2023, el 5% de nuestras actividades fueron de Succión de residuos peligrosos y no peligrosos.



Corporación Logística
Ambiental S.A.C



¿Qué nos define?

Somos una empresa 100% peruana que ofrece una amplia gama de servicios integrales y especializados en; Gestión y Manejo de Residuos Sólidos peligrosos y no peligrosos, cada servicio que brindamos, es monitoreada constantemente para lograr eficacia en nuestros servicios, nuestras actividades están enmarcadas dentro de la normatividad de Calidad, Seguridad y Medio Ambiente. La satisfacción del Cliente es nuestra meta



VISIÓN

Ser una Empresa Líder en la Gestión Integral de Residuos, reconocida por satisfacer las necesidades y expectativas de nuestros clientes además de cuidar el medio ambiente generando una cultura de Segregación y minimización de residuos.

MISIÓN

Brindar un servicio de calidad a través de soluciones ambientales enfocadas al manejo integral de residuos, de manera eficaz y responsable en pro de la preservación y protección del medio ambiente.



Los valores



Conversa con tus compañeros.



Formas parte de un equipo que siempre encaja.



Sonríe, disfruta de cada día de tu trabajo.



Todas las ideas son válidas en un equipo.



Sé amable contigo mismo, no todo sale a la primera.



RESULTADOS 2023



6,000 toneladas de Residuos Valorizados



0 Casos de Corrupción



0 Casos de enfermedades Ocupacionales

2,400 Toneladas de residuos recepcionados

Multas, Sanciones monetarias u observaciones

1200 Horas de Capacitación



Corporación Logística Ambiental S.A.C

RETOS 2024



1



Gestión de nuevos permisos ambientales para nuestra planta de valorización de residuos

Implementación de ISO y mejora del sistema integrado de Gestión.



2

3



Implementar una cultura de procesos.

5

Incrementar la estructura de valorización de residuos



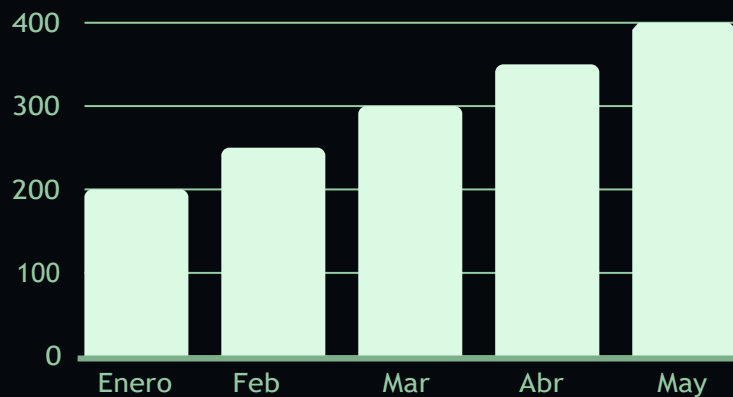
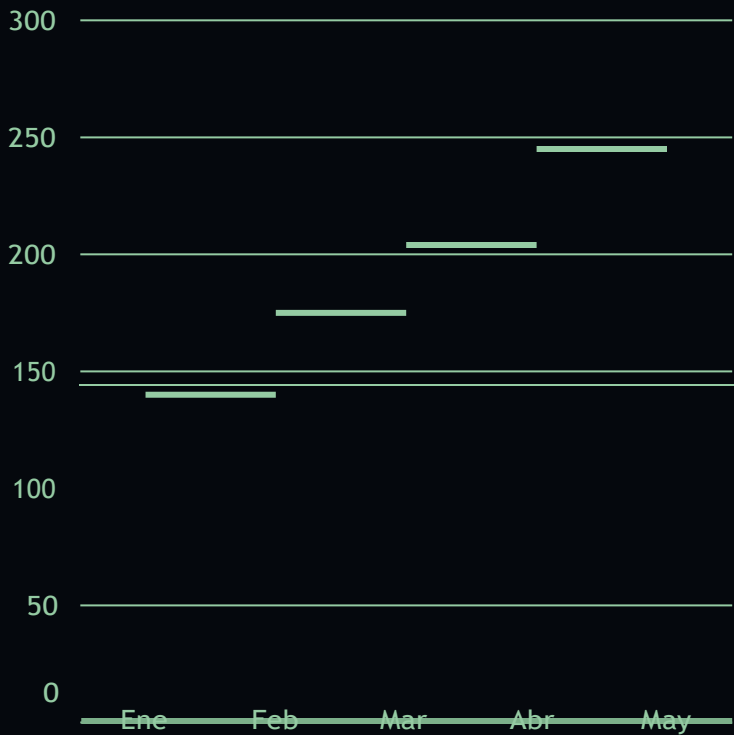
4



**Corporación Logística
Ambiental S.A.C**



DESEMPEÑO ECONOMICO



DESEMPEÑO ECONÓMICO

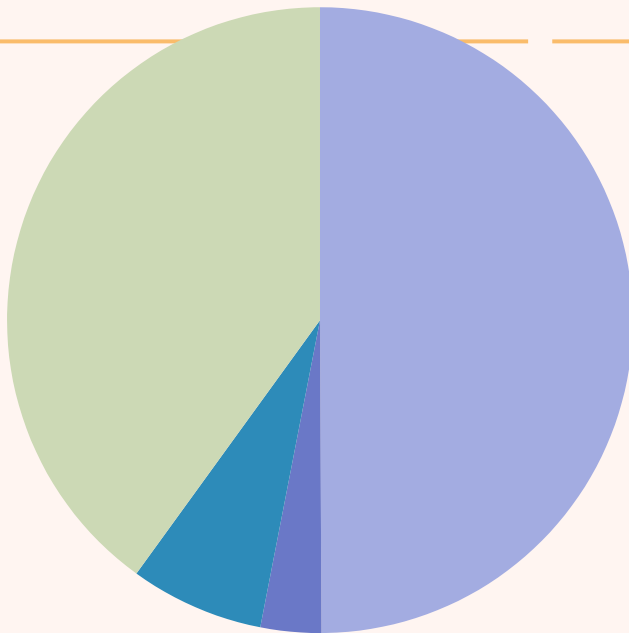
Resultados

Los resultados obtenidos durante el año, a pesar de las circunstancias adversas, evidencian el excelente desempeño económico que desempeñamos. Nuestros clientes.

Los logros son un reflejo de las acciones que tomamos y los pasos que realizamos para ser una empresa responsable de residuos sólidos sostenibles.

Finanzas

VALOR GENERADO



Valor Económico Generado	Soles	
Ingresos	S/. 3,608,627.05	
Valor Económico Distribuido	Soles	%
Pagos a proveedores	S/. 1,802,064.74	49.90%
Pagos a trabajadores (salarios y beneficios sociales)	S/. 113,796.00	3.13%
Pagos al Estado (Impuestos)	S/. 250,000.00	6.92%



**Corporación Logística
Ambiental S.A.C**



DESEMPEÑO AMBIENTAL

ENERGÍA

1. Introducción

Se presenta un análisis detallado del consumo de energía y combustible de la empresa de Corporación Logística Ambiental S.A.C. durante el año 2023. La empresa está comprometida con la sostenibilidad y la eficiencia energética, y busca reducir su impacto ambiental mediante la optimización de sus recursos energéticos.

2. Evaluación Inicial

Auditoría Energética

- Identificación de Fuentes de Energía: Electricidad, diésel, gasolina y gas natural.
- Cuantificación de Consumo: Se midió el consumo energético en todas las operaciones de la empresa, incluyendo oficinas, talleres y flota de vehículos.

Análisis de Procesos

- Flujos de Trabajo: Análisis de los principales procesos operativos para identificar los mayores consumidores de energía.
- Eficiencia Energética: Evaluación de la eficiencia energética de los equipos y procesos utilizados.

3. Consumo de Energía

Electricidad

- Consumo Total: 500,000 kWh
- Principales Consumidores: Oficinas administrativas (200,000 kWh), otras instalaciones (300,000 kWh).

Combustible

- Petróleo: 416.4 litros (usado principalmente en la flota de vehículos pesados)

4. Planificación

Objetivos y Metas

- Reducción de Consumo: Reducir el consumo total de energía en un 10% para finales de 2024.
- Eficiencia Energética: Mejorar la eficiencia energética en un 15% mediante la modernización de equipos y la implementación de tecnologías más eficientes.

5. Implementación

Medidas de Ahorro Energético

- Iluminación Eficiente: Reemplazo de iluminación tradicional por LED en todas las instalaciones.
- Sistemas de Gestión Energética: Implementación de sistemas de monitoreo y gestión de energía en tiempo real.

Optimización de la Flota

- Mantenimiento Regular: Programas de mantenimiento preventivo para asegurar el óptimo rendimiento de los vehículos.
- Tecnología de Ahorro de Combustible: Instalación de dispositivos y software para mejorar la eficiencia del combustible en la flota.



RESIDUOS

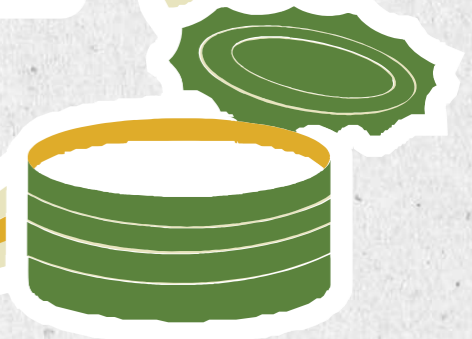
Somos una empresa operadora de residuos sólidos especializada en la recolección, transporte, comercialización y disposición final de residuos sólidos peligrosos y no peligrosos, de acuerdo al contexto de la organización y alineado con el planeamiento estratégico, asumimos los siguientes compromisos:

CONOCE MÁS EN



**Corporación Logística
Ambiental S.A.C**

EMPRESA PRESTADORA Y COMERCIALIZADORA DE RESIDUOS SÓLIDOS SIC-RESI (SP-RESI)





MEDIO AMBIENTE

El medio ambiente es el espacio en el que se desarrolla la vida de los organismos y que permite su interacción.



Un ecosistema es un sistema biológico constituido por una comunidad de organismos vivos.

ECOSISTEMA



ECONOMÍA CIRCULAR

Es un modelo de producción y consumo que implica compartir, alquilar, reutilizar, reparar, renovar y reciclar materiales y productos existentes todas las veces que sea posible para crear un valor añadido.



El reciclaje es el proceso de reincorporación a la cadena productiva de ciertos materiales usados y desechados.

RECICLAJE



DESARROLLO SUSTENTABLE

El desarrollo sostenible implica cómo debemos vivir hoy si queremos un futuro mejor, ocupándose de las necesidades presentes sin comprometer las oportunidades de las generaciones futuras de cumplir con las suyas.



Es la capacidad de algo para sostenerse a lo largo del tiempo sin agotar sus recursos o perjudicar el medio ambiente.

SUSTENTABILIDAD



RESIDUOS

1. Este informe presenta los esfuerzos y resultados de la gestión de residuos de Corporación Logística Ambiental S.A.C. durante el año 2023. La empresa se compromete a minimizar su impacto ambiental mediante la implementación de prácticas sostenibles y el cumplimiento de las normativas ambientales.
2. Evaluación Inicial

Auditoría de Residuos

- Residuos Identificados: Residuos sólidos comunes, residuos peligrosos (aceites usados, baterías, filtros de aceite), residuos reciclables (papel, cartón, plástico, metal), y residuos orgánicos.
- Cuantificación de Residuos: Se generaron aproximadamente 10 toneladas de residuos en el año 2023, distribuidos de la siguiente manera:
 - i. Residuos sólidos comunes: 4 toneladas
 - ii. Residuos peligrosos: 0.8 toneladas
 - iii. Residuos reciclables: 2 toneladas
 - iv. Residuos orgánicos: 3 toneladas

Análisis de Procesos

Flujos de Trabajo: Identificación de puntos de generación de residuos en estaciones de servicio, talleres de mantenimiento, oficinas administrativas y áreas de descanso para conductores.

Eficiencia de Recursos: Evaluación de uso de materiales y recursos para identificar oportunidades de reducción y optimización.

3. Planificación

Objetivos y Metas

- Reducción de Residuos: Reducir los residuos totales en un 10% para finales de 2024.
- Reciclaje y Reutilización: Incrementar la tasa de reciclaje al 75% del total de residuos generados.

4. Implementación

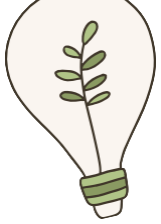
Separación y Almacenamiento

- Puntos de Separación: Instalación de contenedores específicos para cada tipo de residuo en estaciones de servicio y talleres.
- Almacenamiento Seguro: Áreas designadas para el almacenamiento temporal de residuos peligrosos, cumpliendo con las normativas de seguridad.

Capacitación

- Entrenamiento de Personal: Se realizaron 10 sesiones de capacitación con 250 empleados, cubriendo la correcta separación y manejo de residuos.
- Conciencia Ambiental: Campañas internas lanzadas trimestralmente para promover la sostenibilidad.





Reciclar

Es fácil



CONTENEDOR AMARILLO

Botellas y envases de plástico y metálicos, briks

CONTENEDOR VERDE

Botellas, tarros y frascos de vidrio sin restos de alimentos



CONTENEDOR AZUL

Papel, cajas de cartón, envases de papel y cartón sin restos de alimentos

CONTENEDOR MARRÓN

Orgánicos, restos de alimentos, servilletas y papel de cocina usados

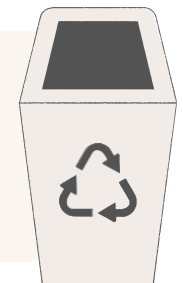


CONTENEDOR GRIS

Todos los desechos que no puedan reciclarse en los demás contenedores

PUNTO LIMPIO

Baterías, pilas, muebles, electrodomésticos, electrónica, pintura, aceites, bombillas





**Corporación Logística
Ambiental S.A.C**



DESEMPEÑO SOCIAL

GESTION

DEL TALENTO

CLA mantenemos los 3 de gestión humana,
alineadas a las necesidades del negocio



01 Talento

02 Capacidades

03 Cultura

CAPACITACIONES



Se detalla las actividades de capacitación llevadas a cabo por Corporación Logística Ambiental S.A.C. en temas de seguridad industrial y aspectos ambientales durante el año 2023. La empresa está comprometida con la creación de un entorno de trabajo seguro y sostenible, garantizando que todos los empleados estén debidamente capacitados y conscientes de las mejores prácticas en estas áreas.

1. Evaluación Inicial

Identificación de Necesidades

- Seguridad Industrial: Identificación de riesgos laborales y evaluación de las necesidades de capacitación en seguridad.
- Aspectos Ambientales: Evaluación de las prácticas ambientales actuales y áreas que requieren mayor conciencia y formación.

2. Planificación

Objetivos y Metas

- Seguridad Industrial: Reducir los incidentes laborales en un 20% y aumentar la conciencia sobre prácticas seguras.
- Aspectos Ambientales: Mejorar las prácticas ambientales y aumentar el reciclaje y la reducción de residuos en un 15%.

3. Implementación de Capacitación

Programas de Capacitación

Seguridad Industrial:

- Talleres y Seminarios: Se realizaron 12 talleres, cubriendo temas como uso de equipos de protección personal (EPP), manejo de sustancias peligrosas y prevención de incendios.
- Simulacros de Emergencia: Se llevaron a cabo 4 simulacros de emergencia, incluyendo evacuaciones y respuesta a derrames de sustancias químicas.

Aspectos Ambientales:

- Charlas y Cursos: Se impartieron 8 cursos sobre gestión de residuos, eficiencia energética y prácticas sostenibles.
- Proyectos de Reciclaje: Implementación de programas de reciclaje en todas las instalaciones, acompañados de talleres educativos.



COLABORADORES

1. Estadísticas del Personal

- Distribución por Edad:

- Menos de 25 años: 4
- 25-35 años: 7
- 36-45 años: 4
- Más de 45 años: 2

- Distribución por Género:

- Hombres: 15
- Mujeres: 5

- Antigüedad Media: 3 años

- Tasa de Retención de Empleados: 30%

2. Análisis de Brechas y Oportunidades

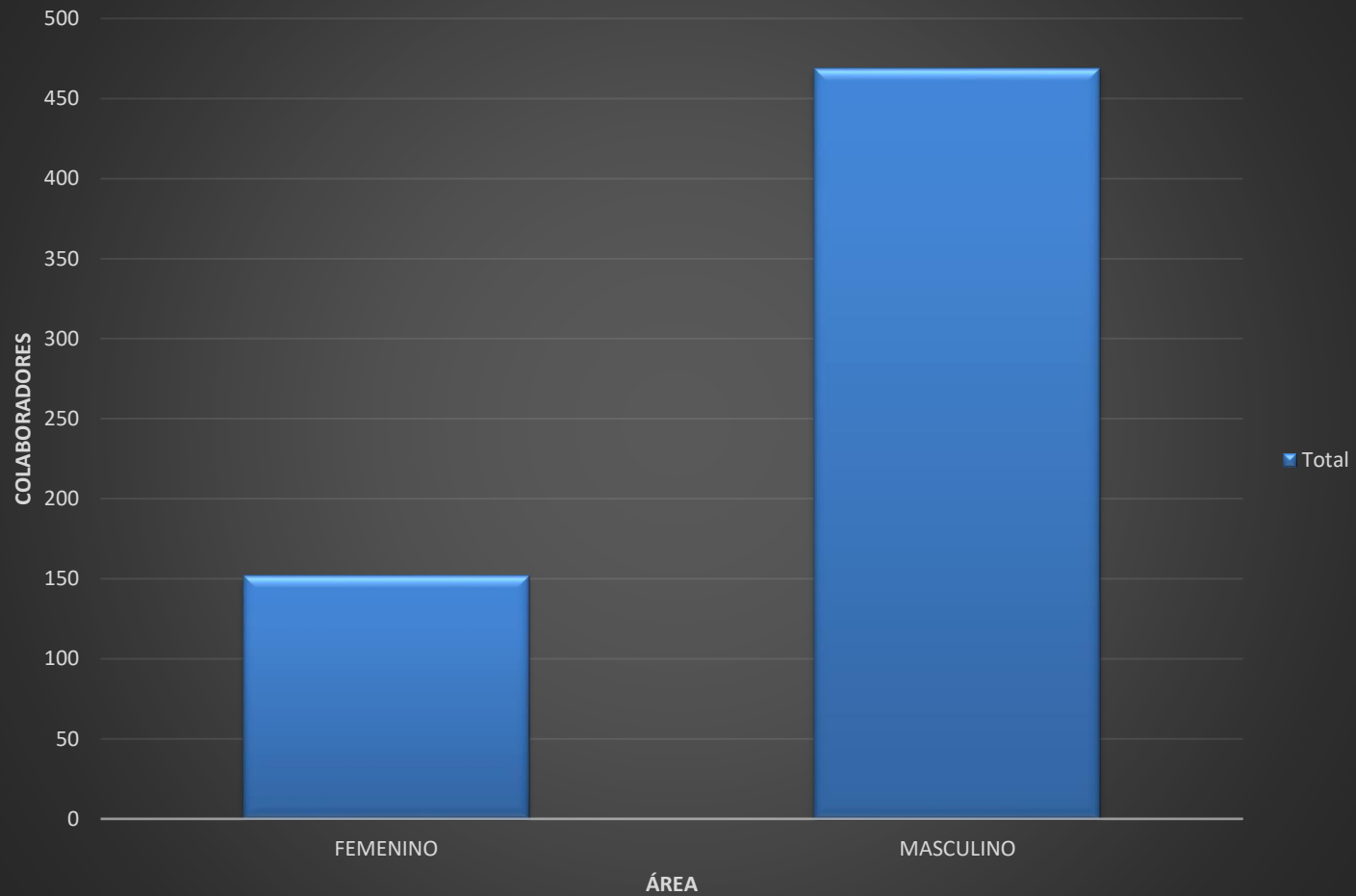
- Identificación de Brechas en Diversidad: Áreas donde se necesita mayor diversidad.
- Oportunidades de Mejora: Estrategias y acciones recomendadas para mejorar la diversidad.



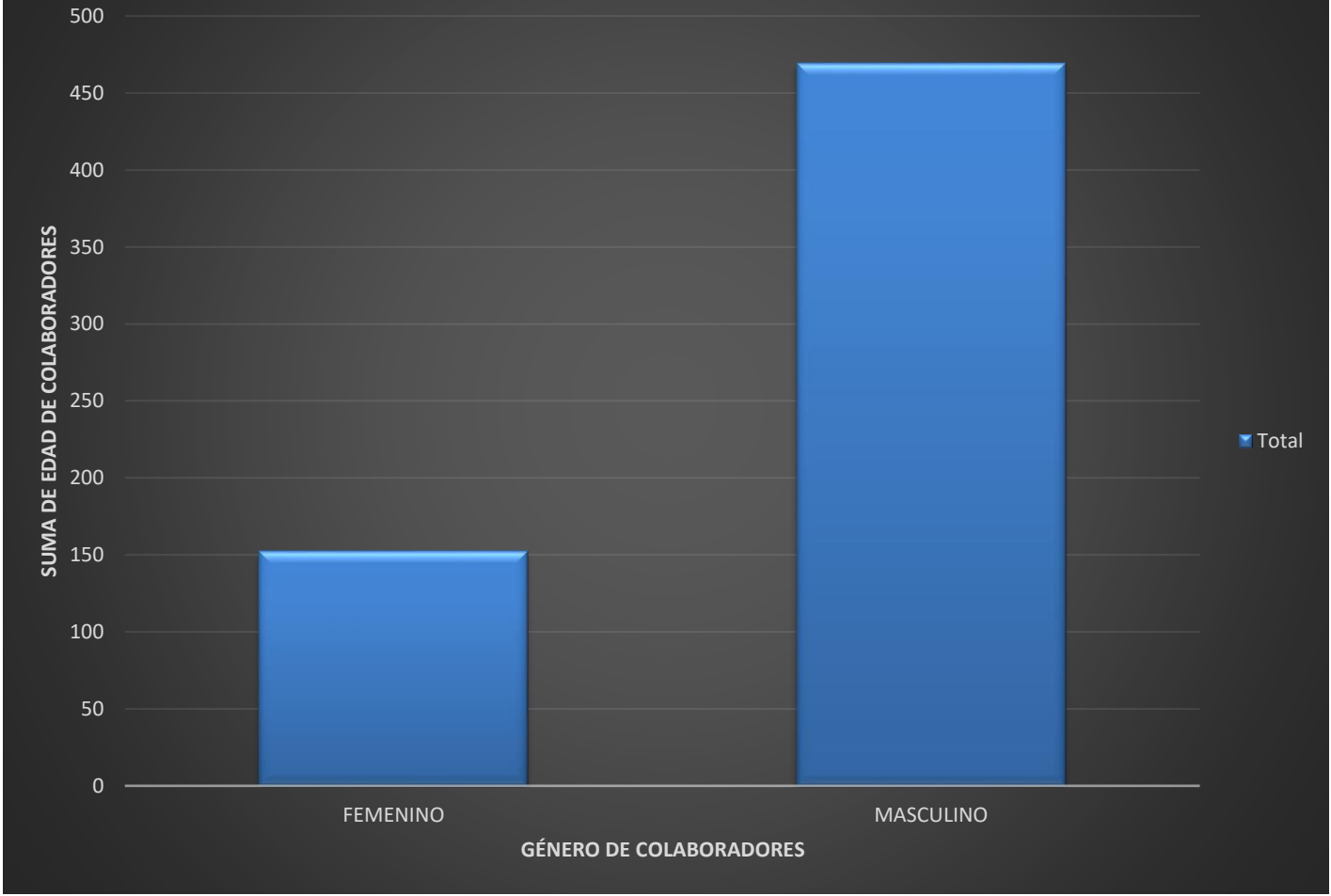
ID EMPLEADO	APELLIDOS Y NOMBRES	EDAD	GÉNERO	ÁREA	FECHA DE INGRESO
001	MIRTHA DIANA GARAMENDI ZOLA	42	FEMENINO	ADMINISTRATIVA	10/01/2018
002	NICOLAS HUAMAN ALVAREZ	34	MASCULINO	OPERACIONES	05/09/2023
003	AIRTHON RIBELINHO CALDERON GARAMENDI	20	MASCULINO	ADMINISTRATIVA	10/11/2018
004	ROBERTO CARLOS ROLDAN SALAZAR	35	MASCULINO	OPERACIONES	06/02/2024
005	CARLOS MANUEL ROMAN QUINTEROS	46	MASCULINO	OPERACIONES	05/07/2023
006	MARIBEL DEL CARMEN FERNANDEZ BECERRA	23	FEMENINO	ADMINISTRATIVA	02/03/2019
007	KIARA XIMENA BRAVO QUEVEDO	20	FEMENINO	ADMINISTRATIVA	05/04/2024
008	ROSA ISABEL TOCTO FACUNDO	36	FEMENINO	ADMINISTRATIVA	05/01/2023
009	OSCAR ALBERTO OYAGUE MALPARTIDA	56	MASCULINO	OPERACIONES	20/01/2018
010	PATRICK ANTHONY DEL AGUILA LLANTOY	40	MASCULINO	OPERACIONES	11/02/2024
011	LESLIE KATHERINE ALVARO INGA	31	FEMENINO	ADMINISTRATIVA	05/12/2023
012	WAGNER LEONARDO TAFUR ZOLA	24	MASCULINO	OPERACIONES	10/05/2019
013	CAMPOVERDE SEGUNDO GONZA CAMPOVERDE	43	MASCULINO	OPERACIONES	09/03/2024
014	LUIS DAVID DE LA CRUZ MARIN	36	MASCULINO	OPERACIONES	05/01/2024
015	GUZMAN DONATO TORRES GUZMAN	44	MASCULINO	OPERACIONES	20/12/2023
016	MIGUEL ANGEL GONZALES PADILLA	34	MASCULINO	OPERACIONES	19/10/2023
017	VICTOR MANUEL HUMBRIA TRIVIÑO	57	MASCULINO	OPERACIONES	23/08/2023



DISTRIBUCIÓN DE COLABORADORES POR GÉNERO



GÉNERO DE COLABORADORES VS. EDAD



Declaración de uso	Corporación Logística Ambiental ha presentado la información citada en este índice de contenidos GRI para el periodo comprendido entre 1 de enero de 2023 y 31 de diciembre de 2023 del periodo objeto del informe utilizando como referencia los Estándares GRI.
GRI 1 usado	GRI 1: Fundamentos 2021
Estándares Sectoriales GRI aplicables	

Estándar GRI / Otra Fuente	Contenido	Sección
GRI 2: Contenidos Generales 2021	Contenido 2-1: Detalles organizacionales	Sobre nuestro reporte
	Contenido 2-2: Entidades incluidas en la presentación de informes de sostenibilidad	Sobre nuestro reporte
	Contenido 2-3: Periodo objeto del informe, frecuencia y punto de contacto	Del 1 de enero 2023 al 31 de diciembre 2023, Reporte Anual Persona de contacto: MIRTHA DIANA GARAMENDI ZOLA - corpologistamb@gmail.com
	Contenido 2-4: Actualización de la información	Sobre nuestro reporte
	Contenido 2-6: Actividades, cadena de valor y otras relaciones comerciales	¿Quiénes somos? Nuestros servicios
	Contenido 2-7: Empleados	Nuestro equipo
	Contenido 2-8: Trabajadores que no son empleados	Nuestro equipo
	Contenido 2-9: Estructura de gobernanza y composición	Nuestro equipo
	Contenido 2-22: Declaración sobre la estrategia de desarrollo sostenible	Declaración del gerente de la empresa
	Contenido 2-27: Cumplimiento de la legislación y las normativas	¿Quiénes somos? Nuestros servicios
GRI 3: Temas Materiales	Contenido 3-1: Proceso de determinación de los temas materiales	Temas materiales
	Contenido 3-2: Lista de temas materiales	Temas materiales
Desempeño económico		
GRI 3: Temas Materiales 2021	3-3 Gestión de los temas materiales	Desempeño económico
		Desempeño económico
Emisiones		
GRI 3: Temas Materiales 2021	3-3 Gestión de los temas materiales	Emisiones
Estándar 305 (2016): Emisiones	Contenido 305-1: Emisiones directas de GEI (alcance 1)	Emisiones

Estándar GRI / Otra Fuente	Contenido	Sección
	Contenido 305-2: Emisiones indirectas de GEI asociadas a la energía (alcance 2)	Emisiones
	Contenido 305-3: Otras emisiones indirectas de GEI (alcance 3)	Emisiones
	Contenido 305-5: Reducción de las emisiones de GEI	Emisiones
Residuos		
GRI 3: Temas Materiales 2021	3-3 Gestión de los temas materiales	Residuos
Estándar 306 (2020): Residuos	Contenido 306-1: Generación de residuos e impactos significativos relacionados con los residuos	Residuos
	Contenido 306-3: Residuos generados	Residuos
	Contenido 306-4: Residuos no destinados a eliminación	Residuos
Empleo		
GRI 3: Temas Materiales 2021	3-3 Gestión de los temas materiales	Colaboradores
Estándar 401 (2016): Empleo	Contenido 401-1: Contrataciones de nuevos empleados y rotación de personal	Colaboradores
	Contenido 401-2: Prestaciones para los empleados a tiempo completo que no se dan a los empleados a tiempo parcial o temporales	Colaboradores
	Contenido 401-3: Permiso parental	Colaboradores
Capacitación a colaboradores		
GRI 3: Temas Materiales 2021	3-3 Gestión de los temas materiales	Capacitación a colaboradores
Estándar 404 (2016): Formación y educación	Contenido 404-1: Promedio de horas de formación al año por empleado	Capacitación a colaboradores
	Contenido 404-2: Programas para desarrollar las competencias de los empleados y programas de ayuda a la transición	Capacitación a colaboradores
	Contenido 404-3: Porcentaje de empleados que reciben evaluaciones periódicas de su desempeño y del desarrollo de su carrera	Capacitación a colaboradores
GRI 3: Temas Materiales 2021	3-3 Gestión de los temas materiales	Colaboradores
Estándar 405 (2016): Diversidad e igualdad de oportunidades	Contenido 405-1: Diversidad de órganos de gobierno y empleados	Colaboradores
	Contenido 405-2: Ratio entre el salario básico y la remuneración de mujeres y de hombres	Colaboradores