

***REPORTE DE SOSTENIBILIDAD 2023
DE DOMINIONPERU SOLUCIONES Y
SERVICIOS***



ÍNDICE

1. CARTA DE NUESTRO MÁXIMO REPRESENTANTE DE LA EMPRESA

2. SOBRE NUESTRO REPORTE

3. ¿QUIÉNES SOMOS?

4. NUESTRO ENFOQUE EN SOSTENIBILIDAD

5. NUESTRA GESTIÓN ECONÓMICA

6. NUESTRA GESTIÓN AMBIENTAL

7. NUESTRA GESTIÓN SOCIAL

8. ÍNDICE DE CONTENIDOS GRI

1



CARTA DE NUESTRO MÁXIMO REPRESENTANTE DE LA EMPRESA

5



NUESTRA GESTIÓN ECONÓMICA

2



SOBRE NUESTRO REPORTE

6



NUESTRA GESTIÓN AMBIENTAL

3



¿QUIÉNES SOMOS?

7



NUESTRA GESTIÓN SOCIAL

4



NUESTRO ENFOQUE EN SOSTENIBILIDAD

8



ÍNDICE DE CONTENIDOS GRI



1

**CARTA DE NUESTRO MÁXIMO
REPRESENTANTE DE LA
EMPRESA**

CARTA DE NUESTRO MÁXIMO REPRESENTANTE DE LA EMPRESA

(Contenido 2-22)

Estimados lectores,

Es grato presentarles el primer Reporte de Sostenibilidad de DOMINIONPERU S.A.C, el cual marca un hito en la historia de nuestra organización al hacer público nuestro compromiso de comunicar con transparencia sobre nuestra gestión.

Estamos comprometidos en ofrecer el mejor servicio. Estamos convencidos que el desarrollo sostenible genera valor agregado a los procesos de nuestros clientes, cuidado al medio ambiente y generación de puestos de trabajo en la sociedad.

Nuestro objetivo principal este año fue automatizar el 100% de nuestras operaciones en nuestro sistema informático para aumentar la eficiencia de los servicios brindados a nuestros clientes para ello lanzamos nuestra nueva versión de nuestro ERP SGS 5.0 y lo logramos gracias al esfuerzo de todo el personal de los distintos proyectos y apoyo del equipo de T. Hemos aprendido que para controlar nuestros procesos y tomar decisiones eficaces es indispensable que la información en tiempo real.

Este año logramos en nuestra línea de telecomunicaciones incrementar la utilidad en 26.5 % con respecto al año anterior.

Nos esforzamos por tener una gestión sostenible enfocada en reducir y evitar nuestros impactos medioambientales. Por eso, uno de los principales logros del 2023 fue reciclar 7182.80 kg de residuos sólidos que fueron donados a la ONG Aniquem representando s/2144.50 que representan la rehabilitación física de 4 niños. A si mismo se realizó campaña ambiental con la Municipalidad del Callao de sembrado de árboles

En el ámbito social, destacamos con los residuos reaprovechados donados a ONG Aniquem el 2023 se financio la rehabilitación física de 4 niños.

ÍNDICE

1. CARTA DE NUESTRO MÁXIMO REPRESENTANTE DE LA EMPRESA

Agradecemos el compromiso de nuestros trabajadores, proveedores y clientes que nos permiten seguir creciendo para brindar servicios de calidad con un enfoque de sostenibilidad reduciendo los impactos negativos al ambiente y generando fuente de empleo formal a la sociedad. Estamos comprometidos a seguir impulsando la sostenibilidad desde su gestión.

2. SOBRE NUESTRO REPORTE

3. ¿QUIÉNES SOMOS?

4. NUESTRO ENFOQUE EN SOSTENIBILIDAD

5. NUESTRA GESTIÓN ECONÓMICA

6. NUESTRA GESTIÓN AMBIENTAL

7. NUESTRA GESTIÓN SOCIAL

8. ÍNDICE DE CONTENIDOS GRI



GERMÁN PRADERA LANZA

Director general de Multitechnical Services



2

SOBRE NUESTRO REPORTE

ÍNDICE

1. CARTA DE
NUESTRO
MÁXIMO
REPRESENTANTE
DE LA EMPRESA

2. SOBRE NUESTRO
REPORTE

3. ¿QUIÉNES
SOMOS?

4. NUESTRO
ENFOQUE EN
SOSTENIBILIDAD

5. NUESTRA
GESTIÓN
ECONÓMICA

6. NUESTRA
GESTIÓN
AMBIENTAL

7. NUESTRA
GESTIÓN SOCIAL

8. ÍNDICE DE
CONTENIDOS
GRI

SOBRE NUESTRO REPORTE

(Contenido 2-2, Contenido 2-3, Contenido 2-4)

El siguiente reporte fue realizado en el marco del Programa Negocios Competitivos impulsado por la organización internacional Global Reporting Initiative – GRI, con el objetivo de impulsar la transparencia de información en el mundo a través de la elaboración de reportes de sostenibilidad

En ese sentido, estamos felices de presentarles el primer reporte de sostenibilidad de DOMINIONPERU SOLUCIONES Y SERVICIOS S.A.C. Los datos asignados corresponden a la gestión realizada en el 2023.

Ante cualquier consulta, comunicarse con Maribel Apcho Cámara a maribel.apcho@dominion.pe.

Se declara que este reporte se ha realizado con referencia al Estándar GRI



3

¿QUIÉNES SOMOS?

¿QUIENES SOMOS?

(Contenido 2-1, Contenido 2-6)

Somos DOMINIONPERU S.A.C., empresa de origen español, dedicada a la brindar servicios en telecomunicaciones y proyectos de diseño, fabricación, montaje, mantenimiento integral de instalaciones y equipos industriales y proyectos eléctricos para el sector energía, construcción y minería. Ofrecemos nuestros servicios a las empresas concesionarias de telecomunicaciones, electricidad, gas y empresas industriales en Lima y provincias del Perú. Por las características de nuestra empresa, somos una grande empresa

Nuestras oficinas administrativas están ubicadas en Lima y provincia, ubicándose nuestra sede legal en Av. Guardia Civil 638, Urb. La Campiña Chorrillos, Lima y operamos en Perú desde el 2012.

Misión, Visión, Valores

En DOMINIONPERU tenemos como misión ayudar a nuestros clientes a hacer sus procesos de negocio más eficientes y sostenibles. Nuestra visión es facilitar el necesario proceso de transformación de la industria y la sociedad hacia modelos basados en la sostenibilidad, haciendo que nuestros clientes sean cada vez más competitivos y sostenibles. Para lograrlo, trabajamos en equipo siguiendo los siguientes valores:

Orientación al cliente externo e interno y actitud de servicio

Respeto a las personas, a su diversidad, a su capacidad de iniciativa, creatividad e innovación, a la participación y al trabajo en equipo.

Capacidad de conseguir objetivos y valor añadido

Actitud positiva al cambio y a la mejora continua.

Responsabilidad e integridad de las personas en su compromiso por el trabajo bien hecho.

Respeto por el medio ambiente, trabajando para minimizar cualquier impacto

Transparencia, haciendo públicos todos los relevantes de nuestra actividad.

Dominion cree firmemente que las relaciones deben basarse en la confianza mutua, el respeto y un reconocimiento patente de la dignidad de todos.

Contamos con un código de conducta que establece los estándares éticos de nuestra empresa y guía el comportamiento de nuestros

ÍNDICE

1. CARTA DE NUESTRO MÁXIMO REPRESENTANTE DE LA EMPRESA

2. SOBRE NUESTRO REPORTE

3. ¿QUIÉNES SOMOS?

4. NUESTRO ENFOQUE EN SOSTENIBILIDAD

5. NUESTRA GESTIÓN ECONÓMICA

6. NUESTRA GESTIÓN AMBIENTAL

7. NUESTRA GESTIÓN SOCIAL

8. ÍNDICE DE CONTENIDOS GRI

trabajadores. Este documento es compartido a través de reuniones presenciales y correos corporativos a todos nuestros trabajadores. Lo revisamos cada tres años] para incluir nuevos asuntos que sean relevantes para nuestra gestión. Su última actualización fue noviembre 2021. Asimismo, para asegurar su cumplimiento, solicitamos a nuestros trabajadores que lo lean y firmen. Además, brindamos capacitaciones anuales sobre su contenido.

Somos parte del Cámara de Comercio de España en Perú que busca fortalecer el desarrollo de las relaciones económicas y empresariales entre España y el Perú, fomentando las inversiones y el intercambio comercial entre ambos países.

ÍNDICE

1. CARTA DE NUESTRO MÁXIMO REPRESENTANTE DE LA EMPRESA

2. SOBRE NUESTRO REPORTE

3. ¿QUIÉNES SOMOS?

4. NUESTRO ENFOQUE EN SOSTENIBILIDAD

5. NUESTRA GESTIÓN ECONÓMICA

6. NUESTRA GESTIÓN AMBIENTAL

7. NUESTRA GESTIÓN SOCIAL

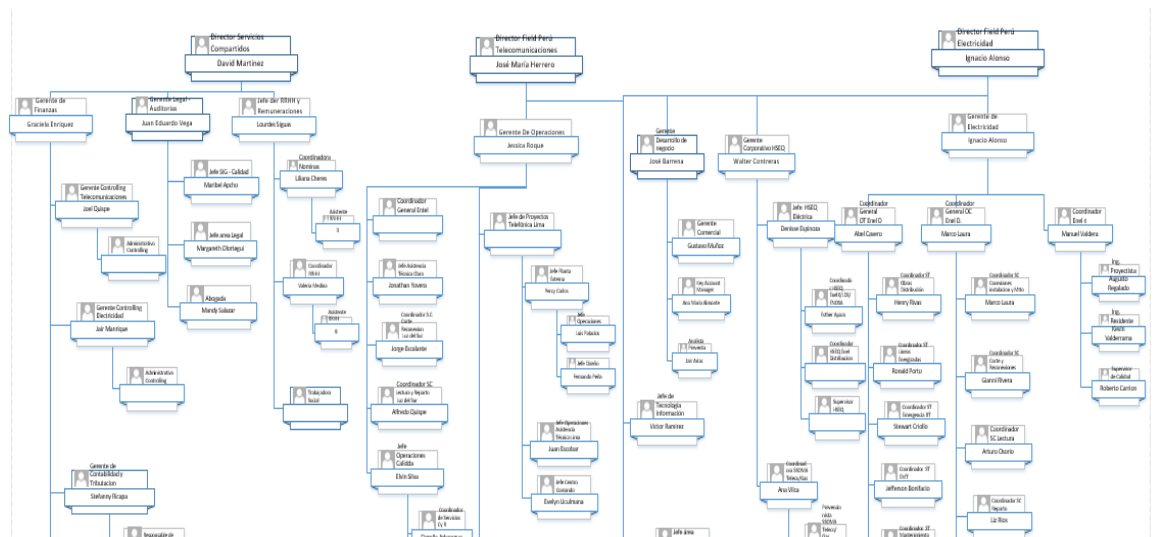
8. ÍNDICE DE CONTENIDOS GRI

GOBIERNO CORPORATIVO

(Contenido 2-9, Contenido 2-11, Contenido 2-12)

DOMINIONPERU es una empresa de origen español creada en Perú liderada por los directores de país, el cual es compuesto por el director de línea de electricidad, director de línea de telecomunicaciones y responsable de división Onsite en Perú.

Nuestra historia comenzó el año 2012, como parte de nuestro corporativo global en España, en Perú iniciamos con los servicios en el sector de Telecomunicaciones de la mano con nuestro principal cliente Telefónica del Perú, posteriormente en el año 2016 iniciamos servicios en el sector Oil & gas en plantas industriales como Repsol y Petro Perú. Posteriormente en el año 2018 iniciamos servicios en el sector eléctrico con servicios de distribución eléctrica en media y baja tensión con nuestro principal cliente Enel Perú.



PRADERA LANZA GERMAN apoderado de DOMINIONPERU nació en España en 1984, quien nombra como responsable legal a Juan Eduardo Vega Iparraquirre.

En la línea de telecomunicaciones la conforman el gerente de operaciones Jessica Roque Figueroa y en línea de electricidad lo conforman el director Ignacio Alonso Sánchez y por división On Site el responsable de país Álvaro Mantilla.

Nuestra plana gerencial se enfoca en el fortalecimiento y crecimiento de DOMINIONPERU y trabajan continuamente para asegurar la calidad de nuestros servicios. Este equipo se encarga de supervisar el cumplimiento de objetivos y metas de nuestra organización y asegurar que las políticas que rigen los valores de DOMINION global se implementen y cumplan en Perú.

Nuestros líderes se reúnen periódicamente para evaluar el estado de nuestra organización y así tomar decisiones claves en el desarrollo de nuestras estrategias. Se realizan reuniones semanales con el corporativo de Dominion para reportar las actividades realizadas según nuestro plan estratégico global.

POLÍTICAS Y CUMPLIMIENTO

(Contenido 2-27)

Cumplimiento normativo

Un asunto importante en nuestra actividad, principalmente por la informalidad del entorno, es el cumplimiento de las normas y leyes. Consideramos que debemos hacerlo para

Promover una cultura de integridad y respeto hacia las normas y estándares éticos que permita reaccionar de forma rápida y eficiente ante riesgos o incumplimientos de los mismos, y que tenga en consideración no sólo los intereses de Dominion sino también las necesidades y expectativas de sus grupos de interés.

- Mantener una conducta respetuosa tanto con las normas como con los estándares éticos.

3 • Desarrollar, con un enfoque conjunto, un modelo de cumplimiento y llevar a buen fin su implantación efectiva.

- Establecer una filosofía de tolerancia cero y evitar conductas contrarias a lo establecido en esta Política de Compliance y a las políticas y procedimientos internos establecidos, aplicando acciones disciplinarias, correctoras o sancionadoras amparadas por la normativa laboral vigente, en caso de que fuese necesario.

- Rechazar activamente la comisión de cualquier forma de hechos delictivos. Al hacerlo, evitamos sanciones como el cierre temporal o definitivo de nuestra operación, multas monetarias, otros además nuestros grupos de interés nos valoran positivamente al competir íntegramente, transparencia de información y otros.

Las principales normas y leyes que nos aplican, observando que este asunto afecta principalmente para brindar servicios de calidad a nuestros clientes externos e internos e impactan a nuestros partes interesadas así , son:

Principales normas	Temas
Local (municipal)	<ul style="list-style-type: none"> • Ordenanzas municipales de zonas asignadas por nuestros clientes.
Regional	<ul style="list-style-type: none"> • Normativas aplicables de Zonas de Concesión.
Nacional	<ul style="list-style-type: none"> • Ley 29783, Ley de Seguridad y Salud en el Trabajo • D.L 1278 Ley de Gestión Integrar de residuos solidos • D.L. 728

Gracias a nuestros esfuerzos, durante 2023 no se ha registrado sanciones administrativas y/o judiciales en nuestra contra.



4

NUESTRO ENFOQUE EN SOSTENIBILIDAD



ANÁLISIS DE MATERIALIDAD

(Contenido 3-1, Contenido 3-2)

En DOMONIONPERU entendemos la sostenibilidad como la forma de gestionar nuestras actividades diariamente. Estamos enfocados en brindar servicios de calidad para nuestros clientes, minimizando los impactos negativos al entorno, e impulsando los impactos positivos.

Para enfocar nuestra atención en los asuntos más importantes en nuestra gestión y para nuestros grupos de interés, hemos identificado los temas de este reporte a través de un ejercicio de materialidad que se basa en los temas materiales de Movistar como empresa ancla del Programa de Negocios Competitivos de la GRI. Para el presente año nuestros temas materiales son:



Dimensión económica

- Empresarial y gobierno corporativo
- Relación con el cliente
-



Dimensión ambiental

- Cambio climático y medio ambiente



Dimensión social

- Impacto en la sociedad.
- Gestión del capital humano.



5

NUESTRA GESTIÓN ECONÓMICA

ÍNDICE

1. CARTA DE NUESTRO MÁXIMO REPRESENTANTE DE LA EMPRESA

2. SOBRE NUESTRO REPORTE

3. ¿QUIÉNES SOMOS?

4. NUESTRO ENFOQUE EN SOSTENIBILIDAD

5. NUESTRA GESTIÓN ECONÓMICA

6. NUESTRA GESTIÓN AMBIENTAL

7. NUESTRA GESTIÓN SOCIAL

8. ÍNDICE DE CONTENIDOS GRI

NUESTRA GESTIÓN ECONÓMICA

Este año, nuestras ventas aumentaron en 0.045% debido a incremento de operaciones en zonales de la división de telecomunicaciones. Nuestros principales costos se redujeron en 0.075% principalmente por reducción de costes pre operativos. Ello generó, que termináramos el año con una utilidad 26.5% superior frente al año anterior.

El análisis de valor económico directo generado y distribuido refleja cómo nuestra actividad genera y distribuye riqueza, participando del desarrollo del sector y del país. Al hacerlo, promovemos mayor transparencia que nuestros grupos de interés valoran positivamente. La información que presentamos tiene un alcance interno, al contabilizar el valor generado por DOMINIONPERU S.A.C. y está referida al [las actividades propias de DOMINION a nivel nacional].

Para asegurar que tomamos decisiones financieras adecuadas y beneficiosas, evaluamos nuestros resultados a través de auditorías externas e internas.

Los ingresos alcanzados por la empresa, durante el año [2023], nos han permitido generar un impacto económico positivo en los grupos de interés que forman parte de nuestra cadena de valor. Un 65.72% de ellos fue destinado al pago de proveedores, lo cual contribuyó a generar trabajo e ingresos para muchas familias peruanas. El 30.94% de los ingresos permitió cubrir el pago de salarios y beneficios sociales de nuestros trabajadores. Finalmente, un 3.34% se pagó al Estado a través de impuestos.

Valor Económico Generado	Soles	
Ingresos	178,422,522	
Valor Económico Distribuido	Soles	%
Pagos a proveedores	117,255,793	[65.72]%
Pagos a trabajadores (salarios y beneficios sociales)	55,202,269	[30.94]%
Pagos al Estado (Impuestos)	5,964,460	[3.34]%



6

NUESTRA GESTIÓN AMBIENTAL

ÍNDICE

1. CARTA DE NUESTRO MÁXIMO REPRESENTANTE DE LA EMPRESA

2. SOBRE NUESTRO REPORTE

3. ¿QUIÉNES SOMOS?

4. NUESTRO ENFOQUE EN SOSTENIBILIDAD

5. NUESTRA GESTIÓN ECONÓMICA

6. NUESTRA GESTIÓN AMBIENTAL

7. NUESTRA GESTIÓN SOCIAL

8. ÍNDICE DE CONTENIDOS GRI

GESTIÓN DE LA ENERGÍA

Hacer uso responsable de la energía es imprescindible en nuestra industria. Es importante para reducir gastos, ser eficientes y contribuir con el cuidado de los recursos naturales del planeta. Al hacerlo, evitamos impacto negativo al planeta, gastos innecesarios en nuestros procesos que podrían significar ahorro económico, además nuestros grupos de interés nos valoran positivamente al ser eficientes con el uso de recursos naturales; buscar soluciones para la protección del ambiente.

Para asegurar que cumplimos con este compromiso, las principales normas que nos aplican son: Ley 29783 Ley de SST, D.L.729, D.L 1278. Así hemos observado que este asunto tiene impactos a nivel interno y externo de Dominion..

Contamos con la política de Seguridad, Salud en trabajo, Medio ambiente y Calidad que debe ser cumplida por nuestros trabajadores y proveedores. Esta política tiene vigencia desde 2016 y fue firmada por nuestro Director de País.



Durante 2023 implementamos una campañas ambientales como segregación y reciclaje de residuos sólidos reaprovecharles cuyo objetivo fue segregar, adecuadamente para luego entregarlo como donación a ONG Aniquem para solventar rehabilitación de niños quemados con bajos recursos económicos, a través de la difusión por carteles internos y correo electrónico], con la finalidad de promover el uso responsable de la energía.

ÍNDICE

1. CARTA DE NUESTRO MÁXIMO REPRESENTANTE DE LA EMPRESA

Además, evaluamos mejores prácticas de consumo en energía eléctrica y consumo de agua en nuestras oficinas, a través de buenas prácticas de otras empresas.

Respecto a las fuentes de energía, en nuestra organización consumimos:

- Fuentes no renovables: como gasolina y petróleo consumidos en uso de vehículos en la realización de los servicios que brindamos.
- Fuentes renovables: no tenemos otros combustibles.

En el 2023, nuestro consumo energético fue de 26, 851,810.

2. SOBRE NUESTRO REPORTE

GESTIÓN DE EMISIONES

(GRI 3-3, Contenido 305-1)

3. ¿QUIÉNES SOMOS?

En DOMINIONPERU tenemos como objetivo estratégico reducir nuestras emisiones de CO2 al ambiente como resultado del desarrollo de nuestras actividades, por ello hemos iniciado el 2023 la medición de nuestras emisiones, los cuales son los siguientes:

4. NUESTRO ENFOQUE EN SOSTENIBILIDAD

En cuanto a consumo de electricidad generamos 26,851,810 CO2 anuales., los cuales corresponde al desarrollo de nuestras actividades administrativas en nuestras oficinas.

Como medidas para reducir el consumo de electricidad contamos con programas de concientización al personal a través de carteles de ahorro de electricidad y así mismo el mantenimiento preventivo de nuestras instalaciones eléctricas.

5. NUESTRA GESTIÓN ECONÓMICA

En cuanto a uso de vehículos generamos 1,183,486 CO2 anuales, los cuales son generar por los vehículos asignados en la realización de nuestros servicios. Como medidas para reducir las emisiones de CO2 tenemos establecido que nuestras unidades lo conforman flota moderna los cuales están controladas las emisiones de CO2. Así mismo contamos con programa de mantenimiento preventivo de nuestros vehículos y

6. NUESTRA GESTIÓN AMBIENTAL

7. NUESTRA GESTIÓN SOCIAL

8. ÍNDICE DE CONTENIDOS GRI

ÍNDICE

1. CARTA DE NUESTRO MÁXIMO REPRESENTANTE DE LA EMPRESA

2. SOBRE NUESTRO REPORTE

3. ¿QUIÉNES SOMOS?

4. NUESTRO ENFOQUE EN SOSTENIBILIDAD

5. NUESTRA GESTIÓN ECONÓMICA

6. NUESTRA GESTIÓN AMBIENTAL

7. NUESTRA GESTIÓN SOCIAL

8. ÍNDICE DE CONTENIDOS GRI

GESTIÓN DE RESIDUOS

(GRI 3-3, Contenido 306-3, Contenido 306-4, Contenido 306)

Gestionamos los residuos sólidos de nuestros servicios de línea eléctrica, telecomunicaciones, gas y servicios industriales cumpliendo con la normativa nacional D.L. 1278 Ley de gestión integral de residuos sólidos.

En DOMINIONPERU la gestión de los residuos sólidos es un objetivo estratégico como parte de nuestro compromiso con la sostenibilidad. Para la gestión de residuos contamos con un plan de minimización y gestión de los residuos sólidos el cual describe desde la caracterización de residuos que generamos por nuestras actividades, la adecuada segregación y almacenamiento de residuos que realizamos para posteriormente disponerlos con las empresas operadoras autorizadas (EORS), asociación de recicladores y diferentes convenios con empresas autorizadas. Posteriormente se controlan los registros de cantidades de residuos generados que son reportados a la dirección de DOMINIONPERU.

Nuestro plan de minimización y gestión de residuos contempla un programa de capacitaciones, inspecciones y auditorias con el objetivo de concientizar al personal e identificar la mejora continua de nuestros procesos.

En el 2021 se generaron un total de 4311 kg de residuos los cuales son de tipo no peligroso y los cuales son donados a nuestro reciclador autorizado en Lima.

En el 2022 se generaron un total de 7350 kg los cuales 5758 de tipo no peligroso el cual fue donado a ONG ANIQUEM y a nuestros recicladores autorizados. Como tipo peligroso se generó 1592 kg, el cual es dispuesto por nuestro Operadores de residuos autorizados por el MINAM.

En el 2023 se generó un total de 12379 kg de residuos, el cual del tipo no peligroso se generó 7635 kg los cuales son residuos reaprovecharles y son donados a ANIQUEM y asociación de recicladores. Los residuos peligrosos fueron 4744 los cuales son dispuestos por nuestro Operadores de residuos autorizados por el MINAM.

TOTAL, DE RESIDUOS GENERADOS A NIVEL NACIONAL, POR AÑO

	2021	2022	2023
Total de residuos generados (Tn)	4311	7350	12379

ÍNDICE

RESIDUOS SÓLIDOS COMERCIALIZADOS A NIVEL NACIONAL, POR TIPO

Tipo de residuo	Residuos sólidos comercializados	2021	2022	2023
No peligroso	Se dona	4311	5758	7635
Peligroso	No	0	1592	4744
Total de residuos (Tn)		4311	7350	12379

1. CARTA DE NUESTRO MÁXIMO REPRESENTANTE DE LA EMPRESA

2. SOBRE NUESTRO REPORTE

3. ¿QUIÉNES SOMOS?

4. NUESTRO ENFOQUE EN SOSTENIBILIDAD

5. NUESTRA GESTIÓN ECONÓMICA

6. NUESTRA GESTIÓN AMBIENTAL

7. NUESTRA GESTIÓN SOCIAL

8. ÍNDICE DE CONTENIDOS GRI



7

NUESTRA GESTIÓN SOCIAL

ÍNDICE

1. CARTA DE NUESTRO MÁXIMO REPRESENTANTE DE LA EMPRESA

2. SOBRE NUESTRO REPORTE

3. ¿QUIÉNES SOMOS?

4. NUESTRO ENFOQUE EN SOSTENIBILIDAD

5. NUESTRA GESTIÓN ECONÓMICA

6. NUESTRA GESTIÓN AMBIENTAL

7. NUESTRA GESTIÓN SOCIAL

8. ÍNDICE DE CONTENIDOS GRI

SALUD Y SEGURIDAD EN EL TRABAJO

(GRI 3-3, Contenido 403-1, Contenido 403-2, Contenido 403-3, Contenido 403-4, Contenido 403-5, Contenido 403-6, Contenido 403-7, Contenido 403-8, Contenido 403-9, Contenido 403-10)

Seguridad y Salud

La seguridad y salud de nuestros trabajadores y de las personas que realizan actividades laborales en nuestras instalaciones, es uno de los asuntos más importantes en toda nuestra operación. Es importante para asegurar la protección de la vida de nuestros empleados, un buen clima laboral, el compromiso de nuestros trabajadores. Al hacerlo, prevenimos los accidentes laborales, el cierre temporal o definitivo de nuestra operación. Nuestros grupos de interés valoran positivamente esta preocupación pues consideran que refleja nuestro compromiso con nuestro equipo, muestra la seriedad de nuestro negocio, otros.

Para asegurar que se cumplen estos beneficios, hemos identificado las principales normas y leyes que nos aplican: Ley 29783 Ley de seguridad y salud en el trabajo. Así, hemos observado que este asunto tiene impactos a nivel principalmente de preservar la seguridad y salud de nuestros colaboradores el cual es nuestro recurso muy importante para brindar nuestros servicios de calidad.

Contamos con un sistema de la gestión de la salud y seguridad, que está alineado a las normas internacionales y está certificado con el estándar ISO 45001:2028 y cumple con los requerimientos de nuestros principales clientes y normativas nacionales. Nuestros principales documentos de gestión en este asunto son la Política de Seguridad, Salud en el trabajo, medio ambiente y calidad, nuestro reglamento interno de seguridad y salud en el trabajo, nuestras matrices de identificación de peligros y evaluación de riesgos y sus controles y los respectivos procedimientos de trabajo seguro de nuestras actividades. La Política tiene vigencia desde 2016 y fue firmada por nuestros directores de País; mientras que nuestro reglamento interno de seguridad y salud en el trabajo tiene vigencia desde el 2015, nuestras matrices de identificación de peligros y evaluación de riesgos y sus controles tienen vigencia desde el 2015.

ÍNDICE

1. CARTA DE NUESTRO MÁXIMO REPRESENTANTE DE LA EMPRESA

2. SOBRE NUESTRO REPORTE

3. ¿QUIÉNES SOMOS?

4. NUESTRO ENFOQUE EN SOSTENIBILIDAD

5. NUESTRA GESTIÓN ECONÓMICA

6. NUESTRA GESTIÓN AMBIENTAL

7. NUESTRA GESTIÓN SOCIAL

8. ÍNDICE DE CONTENIDOS GRI



Nuestro sistema de gestión de la salud y seguridad debe cumplirse en todas nuestras instalaciones por trabajadores y proveedores, en las actividades de nuestros trabajadores durante horario laboral. Todas nuestras sedes y actividades cumplen con los estándares de nuestro sistema de gestión de SST. Este sistema asegura principalmente que en nuestra actividad cumplimos con adquisición de seguros de vida ley y pólizas de SCTR, salud y pensión, contar con profesional de la salud en nuestra instalación, realización de evaluaciones de aptitud medica ocupacional, realización de monitoreo ocupacionales, contamos con identificación de requisitos legales en SST, contamos con matrices IPERC e implementación de los respectivos controles como procedimientos, realización de capacitaciones en SST, entrega y uso de EPP, implementación de planes de atención ante emergencias, ejecución de inspecciones de SST y auditorías internas de la ley SST, instalación de comité de SST y reuniones mensuales, investigación de accidentes e incidentes laborales, realizamos informes de SST a la alta dirección.

Actualizamos nuestro sistema de gestión de seguridad y salud en el trabajo con una frecuencia anual o según se den cambios normativos o procesos que impacten al sistema. La actualización se realiza a través de revisión a nuestro sistema de gestión. En dicha actualización, evaluamos a través de cumplimiento legal en SST, informe de revisión por la dirección, auditorías internas y externas, inspecciones de SST a todas las actividades que realizamos en DOMONIONPERU para asegurar que cumplan con lo requerido por el sistema.

Con la finalidad de capacitar a nuestro personal y promover conductas seguras, durante 2023 desarrollamos capacitaciones y campañas en SST según nuestros riesgos identificados en nuestro personal operativo se brindó capacitaciones en trabajos de alto riesgo: trabajo en altura, riesgo eléctrico, trabajos en MTBT, trabajos en caliente, espacios confinados y para nuestro personal administrativo capacitaciones en riesgo disergonomico, factores sicosociales , cuyo objetivo fue reforzar los conocimientos necesarios para la prevención de las lesiones y accidentes laborales. Las capacitaciones se realizaron a través de reuniones

ÍNDICE

1. CARTA DE NUESTRO MÁXIMO REPRESENTANTE DE LA EMPRESA

2. SOBRE NUESTRO REPORTE

3. ¿QUIÉNES SOMOS?

4. NUESTRO ENFOQUE EN SOSTENIBILIDAD

5. NUESTRA GESTIÓN ECONÓMICA

6. NUESTRA GESTIÓN AMBIENTAL

7. NUESTRA GESTIÓN SOCIAL

8. ÍNDICE DE CONTENIDOS GRI

presenciales y virtuales con la asistencia obligatoria del personal y la respectiva evaluación de la capacitación.

A pesar de nuestros esfuerzos, durante 2023 se registraron 17 de incidentes y 17 accidentes con 390 días de tiempo perdido. Seguiremos trabajando para ofrecer mejores condiciones de seguridad en nuestra instalación y actividad, así como promover conductas seguras en todos nuestros trabajadores.

ÍNDICE

COMUNIDADES LOCALES

(GRI 3-3, Contenido 413-1, Contenido 413-2)

1. CARTA DE NUESTRO MÁXIMO REPRESENTANTE DE LA EMPRESA

Nuestros vecinos y vecinas del entorno en el que ofrecemos nuestra actividad deben beneficiarse positivamente de nuestra presencia. Ello es relevante para asegurar la continuidad de nuestra operación, nuestra buena imagen. Al hacerlo, promovemos damos a conocer la preocupación que tiene DOMINIONPERU de favorecer a la comunidad donde realiza sus actividades La comunidad aledaña es uno de los grupos de interés más importante, y nos valoran positivamente al preocuparnos por nuestro entorno, buscar una convivencia adecuada, promover la calidad de vida en la zona, otros.

2. SOBRE NUESTRO REPORTE

3. ¿QUIÉNES SOMOS?

Para asegurar que se contribuimos con el desarrollo de la localidad en que nos encontramos, hemos identificado las principales normas y leyes que nos aplican: las cuales están asociadas principalmente al cuidado al ambiente y las ordenanzas municipales en cuanto a ejecución de obras en las vías públicas. Así, hemos observado que este asunto tiene impactos a nivel de nuestras operaciones. Nuestros principales impactos a la comunidad local son reparar las veredas y recojo de desmonte en plazos máximos establecidos por ordenanzas municipales.

4. NUESTRO ENFOQUE EN SOSTENIBILIDAD

Con el fin de evaluar nuestra gestión social, utilizamos buenas prácticas de otras empresas, mecanismos de quejas, ideas de los trabajadores.

Contamos con la Política de Sostenibilidad corporativa que debe ser cumplida por nuestros trabajadores y proveedores. Esta política tiene vigencia desde el 2021 y fue firmada por nuestro director global.

5. NUESTRA GESTIÓN ECONÓMICA

6. NUESTRA GESTIÓN AMBIENTAL

Planta Externa	Planta Interna	Asistencia Técnica al Cliente
<ul style="list-style-type: none">• DISEÑO de RED• Estudios y Demanda• Viabilidades• Estudio de Campo• Diagnóstico• Diseño• Registro de Redes• Actualización y Registro• Gestión de Proyectos• Inventario de Planta Externa• OBRA CIVIL• Canalización (prismas, zanjas, pavimentos y bases, conductos)• Registro, Arquetas y Cámaras• Postería• LÍNEAS y CABLES• Tendidos de Cobre• Tendidos de Coaxial• Tendidos de F.O.• Armarios	<ul style="list-style-type: none">• Acondicionamiento de Salas Técnicas (MDFs, Nodos, URAS...)• Cableado• Conmutación• Acceso de Cobre, Fibra, Coaxial y Óptico (xDSL, HFC, FTTx,...)• Transporte de F.O. y Radio (PDH, SDH, xWDM,...)• Redes IP• Redes Empresariales	<ul style="list-style-type: none">• Procesos de Provisión e Instalación• Herramientas de Gestión• Servicios de Provisión• Telefonía Básica• Servicios de Banda Ancha• Servicios Especiales (Datos)• Televisión• Multiproductos• Telefonía Pública



7. NUESTRA GESTIÓN SOCIAL

Nuestras acciones y/o programas con participación de comunidades locales se encuentran en Lima, Callao y provincias como Yurimaguas. Durante 2023 implementamos programa de donación de residuos re aprovechable, cuyo

8. ÍNDICE DE CONTENIDOS GRI

ÍNDICE

1. CARTA DE NUESTRO MÁXIMO REPRESENTANTE DE LA EMPRESA

objetivo fue atender a la población de ONG ANIQUEN, Asociación de recicladores de municipalidad del Callao y reciclador de Villa el Salvador, a través de donación de residuos sólidos re aprovechables, con la finalidad de financiar los tratamientos médicos de niños quemados de bajos recursos de ANIQUEM y apoyo económico a través de generación de empleo a trabajadores de asociación de recicladores.

Algunas de las acciones que hemos realizado en el 2023 son:

- Evaluaciones del impacto social y ambiental de nuestra actividad, a través nuestras matrices de identificación de aspectos y evaluación de impactos ambientales
- Apoyo en los programas de desarrollo local a través de donativos a [mencionar donaciones realizadas]

2. SOBRE NUESTRO REPORTE

3. ¿QUIÉNES SOMOS?

4. NUESTRO ENFOQUE EN SOSTENIBILIDAD

5. NUESTRA GESTIÓN ECONÓMICA

6. NUESTRA GESTIÓN AMBIENTAL

7. NUESTRA GESTIÓN SOCIAL

8. ÍNDICE DE CONTENIDOS GRI

GESTIÓN DE TALENTO

(GRI 3-3, Contenido 2-7, Contenido 2-8)

Buscamos brindar a nuestros clientes productos y servicios de la mejor calidad, cumpliendo con los compromisos y plazos ofrecidos. No podríamos lograrlo sin nuestro gran equipo humano. Gracias a su compromiso hemos alcanzado nuestras metas año a año. **Nuestra empresa está conformada por 1664 trabajadores**, de los cuales el **13% son mujeres y 87% son varones**, están ubicados en la ciudad de Lima, Callao, Ica, Arequipa, Junín, Piura, Tacna y Loreto.

En nuestras oficinas también contamos con personal de servicios terceros de limpieza y vigilancia privada, los cuales lo conforman 3 personas en cada una de las 3 sedes en Lima y 1 persona de una de las 5 sedes en provincia



	Total	216	1448
Trabajadores con contrato de servicios		0	0
Trabajadores contratados a tiempo completo		216	1448
Trabajadores por ubicación			
Arequipa		11	59
Callao		81	838
Huancayo		0	3
Ica		7	44
Junín		4	5
Lima		105	443
Piura		6	29
Tacna		2	27



8

ÍNDICE DE CONTENIDOS GRI

ÍNDICE

1. CARTA DE NUESTRO MÁXIMO REPRESENTANTE DE LA EMPRESA

2. SOBRE NUESTRO REPORTE

3. ¿QUIÉNES SOMOS?

4. NUESTRO ENFOQUE EN SOSTENIBILIDAD

5. NUESTRA GESTIÓN ECONÓMICA

6. NUESTRA GESTIÓN AMBIENTAL

7. NUESTRA GESTIÓN SOCIAL

8. ÍNDICE DE CONTENIDOS GRI

Declaración de uso	DOMINIONPERU SOLUCIONES Y SERVICIOS SAC ha presentado la información citada en este índice de contenidos GRI para el periodo comprendido entre 1 de enero de 2023 y 31 de diciembre de 2023 del periodo objeto del informe utilizando como referencia los Estándares GRI.
GRI 1 usado	GRI 1: Fundamentos 2021

Estándar GRI	Contenido	Ubicación
GRI 2: Contenidos Generales 2021	Contenido 2-1: Detalles organizacionales	¿Quiénes somos?
	Contenido 2-2: Entidades incluidas en la presentación de informes de sostenibilidad	Sobre nuestro reporte
	Contenido 2-3: Periodo objeto del informe, frecuencia y punto de contacto	Sobre nuestro reporte
	Contenido 2-4: Actualización de la información	Sobre nuestro reporte
	Contenido 2-6: Actividades, cadena de valor y otras relaciones comerciales	¿Quiénes somos?
	Contenido 2-7: Empleados	Gestión del Talento
	Contenido 2-8: Trabajadores que no son empleados	Gestión del Talento
	Contenido 2-9: Estructura de gobernanza y composición	Gobierno corporativo
	Contenido 2-11: Presidente del máximo órgano de gobierno	Gobierno corporativo
	Contenido 2-12: Función del máximo órgano de gobierno en la supervisión de la gestión de los impactos	Gobierno corporativo
	Contenido 2-22: Declaración sobre la estrategia de desarrollo sostenible	Carta del máximo representante de la empresa
Contenido 2-27: Cumplimiento de la legislación y las normativas	Políticas y cumplimiento	
Temas materiales		
GRI 3: Temas Materiales	Contenido 3-1: Proceso de determinación de los temas materiales	Análisis de materialidad
	Contenido 3-2: Lista de temas materiales	Análisis de materialidad
Ética empresarial y gobierno corporativo		
GRI 3: Temas Materiales 2021	3-3 Gestión de los temas materiales	Gobierno Corporativo / Políticas y cumplimiento
Relación con el cliente		
GRI 3: Temas Materiales 2021	3-3 Gestión de los temas materiales	¿Quiénes somos?
Cambio climático y medio ambiente		
GRI 3: Temas Materiales 2021	3-3 Gestión de los temas materiales	Gestión de la energía / Gestión del agua / Gestión de emisiones / Gestión integral de residuos

Este formato contiene los Estándares GRI vigentes a la fecha 18 de abril de 2024, que se realiza la descarga del documento.

ÍNDICE

1. CARTA DE NUESTRO MÁXIMO REPRESENTANTE DE LA EMPRESA

2. SOBRE NUESTRO REPORTE

3. ¿QUIÉNES SOMOS?

4. NUESTRO ENFOQUE EN SOSTENIBILIDAD

5. NUESTRA GESTIÓN ECONÓMICA

6. NUESTRA GESTIÓN AMBIENTAL

7. NUESTRA GESTIÓN SOCIAL

8. ÍNDICE DE CONTENIDOS GRI

Estándar GRI	Contenido	Ubicación
Estándar 302 (2016): Energía	Contenido 302-1: Consumo de energía dentro de la organización	Gestión de la energía
Estándar 303 (2016): Agua y efluentes	Contenido 303-5 Consumo de agua	Gestión del agua
Estándar 305 (2016): Emisiones	Contenido 305-1: Emisiones directas de GEI (alcance 1)	Gestión de emisiones
Estándar 306 (2020): Residuos	Contenido 306-3 Residuos generados	Gestión integral de residuos
	Contenido 306-4 Residuos no destinados a eliminación	Gestión integral de residuos
	Contenido 306-5 Residuos destinados a eliminación	Gestión integral de residuos
Gestión del capital humano		
GRI 3: Temas Materiales 2021	3-3 Gestión de los temas materiales	Gestión del Talento / Salud y seguridad en el trabajo
Estándar 403 (2018): Gestión de Salud y Seguridad en el Trabajo	Contenido 403-1: Sistema de gestión de la salud y la seguridad en el trabajo	Salud y seguridad en el trabajo
	Contenido 403-2: Identificación de peligros, evaluación de riesgos e investigación de incidentes	Salud y seguridad en el trabajo
	Contenido 403-3: Servicios de salud en el trabajo	Salud y seguridad en el trabajo
	Contenido 403-4: Participación de los trabajadores, consultas y comunicación sobre salud y seguridad en el trabajo	Salud y seguridad en el trabajo
	Contenido 403-5: Formación de trabajadores sobre salud y seguridad en el trabajo	Salud y seguridad en el trabajo
	Contenido 403-6: Promoción de la salud de los trabajadores	Salud y seguridad en el trabajo
	Contenido 403-7: Prevención y mitigación de los impactos para la salud y la seguridad en el trabajo directamente vinculados a través de las relaciones comerciales	Salud y seguridad en el trabajo
	Contenido 403-8: Cobertura del sistema de gestión de la salud y la seguridad en el trabajo	Salud y seguridad en el trabajo
	Contenido 403-9: Lesiones por accidente laboral	Salud y seguridad en el trabajo
	Contenido 403-10: Las dolencias y enfermedades laborales	Salud y seguridad en el trabajo
Impacto en la sociedad		
GRI 3: Temas Materiales 2021	3-3 Gestión de los temas materiales	Comunidades locales