



REPORTE DE SOSTENIBILIDAD 2023 DE GRUPO ROCKWELL Y BRINELL SAC

ÍNDICE

1. CARTA DE
NUESTRO MÁXIMO
REPRESENTANTE
DE LA EMPRESA

2. SOBRE
NUESTRO
REPORTE

3. ¿QUIÉNES
SOMOS?

4. NUESTRO
ENFOQUE EN
SOSTENIBILIDAD

5. NUESTRA
GESTIÓN
ECONÓMICA

6. NUESTRA
GESTIÓN
AMBIENTAL

7. NUESTRA
GESTIÓN SOCIAL

8. ÍNDICE DE
CONTENIDOS
GRI

1



CARTA DE
NUESTRO MÁXIMO
REPRESENTANTE
DE LA EMPRESA

5



NUESTRA
GESTIÓN
ECONÓMICA

2



SOBRE NUESTRO
REPORTE

6



NUESTRA
GESTIÓN
AMBIENTAL

3



¿QUIÉNES
SOMOS?

7



NUESTRA
GESTIÓN SOCIAL

4



NUESTRO
ENFOQUE EN
SOSTENIBILIDAD

8



ÍNDICE DE
CONTENIDOS GRI



1 CARTA DE NUESTRO MÁXIMO
REPRESENTANTE DE LA
EMPRESA

CARTA DE NUESTRO MÁXIMO REPRESENTANTE DE LA EMPRESA

(Contenido 2-22)

1. CARTA DE NUESTRO MÁXIMO REPRESENTANTE DE LA EMPRESA

Estimados lectores,

Es grato presentarles el primer Reporte de Sostenibilidad de Grupo Rockwell y Brinell SAC, el cual marca un hito en la historia de nuestra organización al hacer público nuestro compromiso de comunicar con transparencia sobre nuestra gestión.

En Grupo Rockwell y Brinell SAC, estamos comprometidos en ofrecer el mejor servicio. Estamos convencidos que los servicios ofrecidos a nuestros clientes mediante un proceso de calidad, teniendo en cuenta en mejorar para el cuidado del medio ambiente, como también nuestra empresa en los últimos años ha generado puestos de trabajo a hombres y mujeres para la sostenibilidad de sus familias, y seguir haciéndolo en el futuro, con un buen Gobierno corporativo, y la buena gestión de los recursos.

Nuestro objetivo principal este año fue con nuestros clientes: consolidar la relación socio estratégica y seguir manteniendo la confianza de siempre, con un buen gobierno corporativo y una buena gestión de ética y transparencia. Con nuestros trabajadores: lograr su desarrollo personal y profesional con inclusión social, mejorando su calidad de vida y laboral. Con el ambiente: concientizarnos y adoptar medidas para el cuidado del medio ambiente y con la Sociedad: Incentivar a los niños y jóvenes de bajos recursos mediante las actividades deportivas impulsadas y solventadas por nuestra empresa. Todo esto lo logramos gracias al compromiso de nuestra organización, al trabajo en equipo y el valor de nuestra gente como también el cumplimiento de nuestros principales valores. Hemos aprendido que la buena gestión de ética es un rol importante para nuestra organización, la concientización del cuidado del medio ambiente, el trabajo seguro y generar puestos de trabajo con inclusión social y de esta manera contribuimos al desarrollo del país e impulsar diferentes proyectos direccionados a los niños y jóvenes de bajos recurso.

Nos esforzamos por tener una gestión sostenible enfocada en reducir y evitar nuestros impactos medioambientales. Por eso, reducimos el incremento de desechos, aplicando el llamado 3R. Reducir, Reciclar y Reutilizar de esta manera contribuimos con la disminución de contaminación en nuestra comunidad, generar áreas verdes en nuestra sede central de Ancón.

En el ámbito social, destacamos el proyecto de incentivar actividades deportivas donde se invita a niños y jóvenes de bajos recursos que por medio del deporte como es el futbol se forman grupos de estudio se les otorga indumentaria deportiva, entrenamientos por profesionales, y traslado. Todo esto es solventado e impulsado por nuestra empresa esto concierne a todo el año. En diciembre se organiza entrega de regalos a los zonas de extrema pobreza de Ancon donde opera nuestra maestranza, otorgamos juguetes a los niños, de casa en casa.

2. SOBRE NUESTRO REPORTE

3. ¿QUIÉNES SOMOS?

4. NUESTRO ENFOQUE EN SOSTENIBILIDAD

5. NUESTRA GESTIÓN ECONÓMICA

6. NUESTRA GESTIÓN AMBIENTAL

7. NUESTRA GESTIÓN SOCIAL

8. ÍNDICE DE CONTENIDOS GRI

ÍNDICE

1. CARTA DE NUESTRO MÁXIMO REPRESENTANTE DE LA EMPRESA

Agradecemos el compromiso de nuestros trabajadores, proveedores y clientes que nos permiten seguir creciendo para brindar el mejor servicio. Estamos comprometidos seguir impulsando la sostenibilidad desde nuestro enfoque organizacional y con nuestros valores que han hecho que sigamos dando la misma calidad de servicio.

GOMER FABIAN BLACIDO OLIVERA
Gerente General

2. SOBRE NUESTRO REPORTE

3. ¿QUIÉNES SOMOS?

4. NUESTRO ENFOQUE EN SOSTENIBILIDAD

5. NUESTRA GESTIÓN ECONÓMICA

6. NUESTRA GESTIÓN AMBIENTAL

7. NUESTRA GESTIÓN SOCIAL

8. ÍNDICE DE CONTENIDOS GRI



**GRUPO
ROCKWELL & BRINELL S.A.**

Fabricamos y reconstruimos soluciones!!!

2

SOBRE NUESTRO REPORTE

ÍNDICE

1. CARTA DE
NUESTRO
MÁXIMO
REPRESENTANTE
DE LA EMPRESA

2. SOBRE NUESTRO
REPORTE

3. ¿QUIÉNES
SOMOS?

4. NUESTRO
ENFOQUE EN
SOSTENIBILIDAD

5. NUESTRA
GESTIÓN
ECONÓMICA

6. NUESTRA
GESTIÓN
AMBIENTAL

7. NUESTRA
GESTIÓN SOCIAL

8. ÍNDICE DE
CONTENIDOS
GRI

SOBRE NUESTRO REPORTE

(Contenido 2-2, Contenido 2-3, Contenido 2-4)

El siguiente reporte fue realizado en el marco del Programa Negocios Competitivos impulsado por la organización internacional Global Reporting Initiative – GRI, con el objetivo de impulsar la transparencia de información en el mundo a través de la elaboración de reportes de sostenibilidad

En ese sentido, estamos felices de presentarles el [Haga clic aquí para escribir texto](#). reporte de sostenibilidad de Grupo Rockwell y Brinell SAC. Los datos asignados corresponden a la gestión realizada en el 2023.

Ante cualquier consulta, comunicarse con Magali Blacido Olivera a

adm.gruporyb@gmail.com

adm.gruporyb@gmail.com

Se declara que este reporte se ha realizado con referencia al Estándar GRI.



3

¿QUIÉNES SOMOS?

ÍNDICE

1. CARTA DE NUESTRO MÁXIMO REPRESENTANTE DE LA EMPRESA

2. SOBRE NUESTRO REPORTE

3. ¿QUIÉNES SOMOS?

4. NUESTRO ENFOQUE EN SOSTENIBILIDAD

5. NUESTRA GESTIÓN ECONÓMICA

6. NUESTRA GESTIÓN AMBIENTAL

7. NUESTRA GESTIÓN SOCIAL

8. ÍNDICE DE CONTENIDOS GRI

¿QUIENES SOMOS?

(Contenido 2-1, Contenido 2-6)

Somos Grupo Rockwell y Brinell SAC empresa de origen peruano, dedicada a brindar servicios de reparación y mantenimiento de maquinaria pesada desde el año 2008 a la fecha. Como parte del sector servicios, ofrecemos nuestros servicios a sector minero y construcción a nivel nacional. Por las características de nuestra empresa, somos una MYPE tributario.

Nuestras oficinas administrativas están ubicadas en Ancón - Lima – Perú.

Misión, Visión, Valores

En GRUPO ROCKWELL Y BRINELL SAC tenemos como:

Misión:

Brindar soluciones a través de un servicio garantizado y de calidad.

Visión:

Es convertirnos en una empresa líder en la industria metal mecánica, que marca la diferencia con tecnología, innovación y un equipo humano competitivo; donde nuestros clientes encuentren toda la solución en un mismo lugar.

Para lograrlo, trabajamos en equipo siguiendo los siguientes

Valores:

- Trabajo en equipo.
- Trabajo seguro
- Ética
- Excelencia
- Identificación con nuestros clientes y colaboradores
- Confianza
- Responsabilidad
- Inclusión
- Cuidado de medio ambiente.

ÍNDICE

1. CARTA DE NUESTRO MÁXIMO REPRESENTANTE DE LA EMPRESA

2. SOBRE NUESTRO REPORTE

3. ¿QUIÉNES SOMOS?

4. NUESTRO ENFOQUE EN SOSTENIBILIDAD

5. NUESTRA GESTIÓN ECONÓMICA

6. NUESTRA GESTIÓN AMBIENTAL

7. NUESTRA GESTIÓN SOCIAL

8. ÍNDICE DE CONTENIDOS GRI

GOBIERNO CORPORATIVO

(Contenido 2-9, Contenido 2-11, Contenido 2-12)

Empresa familiar liderada por **Gomer Fabian Blacido Olivera Gerente General**. Actualmente brindamos servicios diversificados para la fabricación, reparación y reforzado de componentes de maquinaria pesada, construcción, minería e industria en general.

Nuestra historia comenzó el año 2008, en el local ubicado en Los Olivos. Luego, con la adquisición de maquinaria para la atención a nuestros clientes, trasladamos a un nuevo local alquilado en Santa Anita, siendo proveedores directos de Mitsui Maquinarias Peru SA, abriéndonos las puertas para nuestro desarrollo como empresa, con solo 5 trabajadores (soldadores, tornero, administración). En el año 2009 se logra la homologación directa con KOMATSU MITSUI MAQUINARIAS PERU hasta la fecha.

Gracias a nuestro trabajo de calidad logramos en ese mismo año homologarnos con las principales empresas de maquinaria pesada y construcción como son MAQUINARIAS, DOSSAN, TRITON, MOTA-ENGIL, COSAPI, GRAÑA Y MONTERO, DERCO, para lo cual necesitábamos ampliar nuestra capacidad instalada para la atención de nuestros clientes. Es así que en el año 2012 se adquirió el local propio ubicado en la variante de Ancón con más de 1,000 metros cuadrados la cual es nuestro centro de operaciones hasta la fecha, con buena infraestructura, distribución de áreas, almacenes, y administración, conjuntos habitacionales, A la fecha contamos con más de 15 trabajadores, acrecentando nuestra cartera de clientes, teniendo una estrecha relación estratégica con nuestros proveedores.

En el año 2019 al no contar como ampliar nuestros servicios fue creada GRUPO ROCKWELL Y BRINELL SAC, buscando de esta manera diversificar nuestras actividades con la misma calidad de siempre, pero con la visión de ampliar nuestros horizontes no solo por el bienestar de la empresa, sino también para nuestros trabajadores y nuestra comunidad, implementar las áreas verdes (Ancón zona árida y seca) gracias al buen uso del agua dentro de nuestras instalaciones, para el cuidado del medio ambiente, trabajo seguro para el bienestar de nuestros colaboradores, impulsar actividades deportivas para los niños de bajos recursos y alejarlos de los vicios, Grupo Rockwell y Brinell cuenta con un proyecto de apoyo económicamente a este grupo.

No se ha perdido la esencia a través de nuestros valores principales que son el trabajo en equipo, Trabajo seguro, Ética, Excelencia, Identificación con nuestros clientes y colaboradores, Confianza, Responsabilidad e Inclusión, y buscar que nuestras operaciones sean más amigables con el medio ambiente.



ÍNDICE

1. CARTA DE NUESTRO MÁXIMO REPRESENTANTE DE LA EMPRESA

2. SOBRE NUESTRO REPORTE

3. ¿QUIÉNES SOMOS?

4. NUESTRO ENFOQUE EN SOSTENIBILIDAD

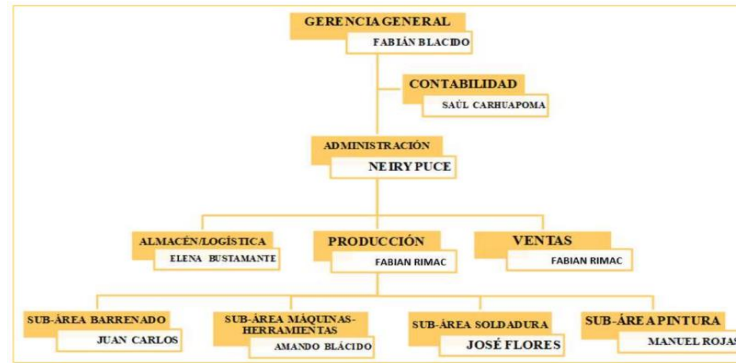
5. NUESTRA GESTIÓN ECONÓMICA

6. NUESTRA GESTIÓN AMBIENTAL

7. NUESTRA GESTIÓN SOCIAL

8. ÍNDICE DE CONTENIDOS GRI

ORGANIGRAMA GRUPO ROCKWELL & BRINELL S.A.C.



Nuestra plana gerencial se enfoca en el fortalecimiento y crecimiento de Grupo Rockwell y Brinell SAC y trabajan continuamente para asegurar la calidad de nuestros servicios. Este equipo se encarga de supervisar el cumplimiento de objetivos y metas de nuestra organización

Nuestros líderes se reúnen periódicamente para evaluar el estado de nuestra organización y así tomar decisiones claves en el desarrollo de nuestras estrategias.

Estructura accionaria

Al cierre del 2023, nuestra empresa cuenta con sus accionistas:

BLACIDO OLIVERA GOMER FABIAN	98
BLACIDO OLIVERA JESSICA ANDREA	2

ÍNDICE

1. CARTA DE
NUESTRO
MÁXIMO
REPRESENTANTE
DE LA EMPRESA

2. SOBRE
NUESTRO
REPORTE

3. ¿QUIÉNES SOMOS?

4. NUESTRO
ENFOQUE EN
SOSTENIBILIDAD

5. NUESTRA
GESTIÓN
ECONÓMICA

6. NUESTRA
GESTIÓN
AMBIENTAL

7. NUESTRA
GESTIÓN SOCIAL

8. ÍNDICE DE
CONTENIDOS
GRI

POLÍTICAS Y CUMPLIMIENTO

(Contenido 2-27, 3-3 Gestión de los temas materiales)

Cumplimiento normativo

Un asunto importante en nuestra actividad, principalmente por la informalidad del entorno, es el cumplimiento de las normas y leyes. Consideramos que debemos hacerlo para promover el desarrollo del país al respetar la institucionalidad, contribuir con el país. Al hacerlo, evitamos sanciones como el cierre temporal o definitivo de nuestra operación, multas monetarias, otros, además nuestros grupos de interés nos valoran positivamente al competir íntegramente, transparencia de información, otros.

Las principales normas y leyes que nos aplican, observando que este asunto afecta principalmente el alcance dentro de nuestra empresa como es el cumplimiento de los honorarios de nuestros trabajadores, y externo que es el pago de nuestros impuestos al estado, de esta manera evitamos sanciones a largo y corto plazo, y pérdida de nuestra reputación como empresa ganada hasta estos años, el cumplimiento de pago de nuestros proveedores generando de esta manera relaciones estrechas como socios estratégicos para el cumplimiento de nuestros procesos y entrega a nuestros clientes

Gracias a nuestros esfuerzos, durante 2023 no se ha registrado sanciones administrativas y/o judiciales en nuestra contra.



4

NUESTRO ENFOQUE EN SOSTENIBILIDAD

ÍNDICE

1. CARTA DE NUESTRO MÁXIMO REPRESENTANTE DE LA EMPRESA

2. SOBRE NUESTRO REPORTE

3. ¿QUIÉNES SOMOS?

4. NUESTRO ENFOQUE EN SOSTENIBILIDAD

5. NUESTRA GESTIÓN ECONÓMICA

6. NUESTRA GESTIÓN AMBIENTAL

7. NUESTRA GESTIÓN SOCIAL

8. ÍNDICE DE CONTENIDOS GRI

ANÁLISIS DE MATERIALIDAD

(Contenido 3-1, Contenido 3-2)

En Grupo Rockwell y Brinell entendemos la sostenibilidad como la forma de gestionar nuestras actividades diariamente. Estamos enfocados en lograr los mejores servicios para nuestros clientes, minimizando los impactos negativos al entorno, e impulsando los impactos positivos.

Para enfocar nuestra atención en los asuntos más importantes en nuestra gestión y para nuestros grupos de interés, hemos identificado los temas de este reporte a través de un ejercicio de materialidad que se basa en los temas materiales de KMMP como empresa ancla del Programa de Negocios Competitivos de la GRI. Para el presente año nuestros temas materiales son:



Dimensión económica

Gestión ética,
Cumplimiento
Y buen gobierno
corporativo



Dimensión ambiental

Gestión integral en
respuesta y mitigacional
cambio climático



Dimensión social

Protección de los
derechos humanos
Gestión de seguridad y
salud de los
trabajadores
Compromiso con los
colaboradores y gestión
del talento



5

NUESTRA GESTIÓN ECONÓMICA

ÍNDICE

1. CARTA DE NUESTRO MÁXIMO REPRESENTANTE DE LA EMPRESA

2. SOBRE NUESTRO REPORTE

3. ¿QUIÉNES SOMOS?

4. NUESTRO ENFOQUE EN SOSTENIBILIDAD

5. NUESTRA GESTIÓN ECONÓMICA

6. NUESTRA GESTIÓN AMBIENTAL

7. NUESTRA GESTIÓN SOCIAL

8. ÍNDICE DE CONTENIDOS GRI

NUESTRA GESTIÓN ECONÓMICA

Este año, nuestras ventas se redujeron en 41% debido a Factores Externos, Actividades Mineras que fueron afectadas debido a cambios Políticos y Económicos y Sociales Nuestros principales costos se redujeron en 29% principalmente por Disminución de los Ventas. Ello generó, que termináramos el año con una utilidad 62% inferior frente al año anterior.

El análisis de valor económico directo generado y distribuido refleja cómo nuestra actividad genera y distribuye riqueza, participando del desarrollo del sector y del país. Al hacerlo, promovemos mayor transparencia que nuestros grupos de interés valoran positivamente. La información que presentamos tiene un alcance interno, al contabilizar el valor generado por Grupo Rockwell & Brinell S.A.C. y está referida a Nuestras Actividades Comerciales .

Para asegurar que tomamos decisiones financieras adecuadas y beneficiosas, evaluamos nuestros resultados a través de autoevaluaciones y perspectiva de Mejora constante.

Los ingresos alcanzados por la empresa, durante el año 2023, nos han permitido generar un impacto económico positivo en los grupos de interés que forman parte de nuestra cadena de valor. Un 63% de ellos fue destinado al pago de proveedores, lo cual contribuyó a generar trabajo e ingresos para muchas familias peruanas. El 13% de los ingresos permitió cubrir el pago de salarios y beneficios sociales de nuestros trabajadores. Finalmente, un 1% se pagó al Estado a través de impuestos.

Valor Económico Generado	Soles	
Ingresos	2'127,034.86	
Valor Económico Distribuido	Soles	%
Pagos a proveedores	1'331,551.09	63%
Pagos a trabajadores (salarios y beneficios sociales)	281,391.39	13%
Pagos al Estado (Impuestos)	25,078.83	1%



6

NUESTRA GESTIÓN AMBIENTAL

GESTIÓN DE RESIDUOS

(3-3 Gestión de temas materiales, 306-1 Generación de residuos e impactos significativos relacionados con los residuos, 306-3 Residuos generados)

Grupo Rockwell y Brinell es una empresa que con el paso de los años ha ido mejorando en la prevención del impacto negativo en el medio ambiente por nuestros procesos.

Es por ello que hemos identificado algunos de los impactos negativos y riesgos de seguridad y su control.

Aspecto Ambiental Impacto Controles

1. **Metales pesados:** En la soldadura, el plomo, el cadmio y el cromo son metales comunes presentes en los materiales y revestimientos utilizados. Estos metales pueden filtrarse al agua a través del lavado de equipos y la limpieza de áreas de trabajo contaminadas.
2. **Solventes y pinturas:** Los solventes utilizados en la limpieza de equipos y la pintura pueden contener productos químicos nocivos, como benceno, tolueno y xileno. Estos compuestos pueden infiltrarse en el suelo y alcanzar las fuentes de agua subterránea o ser arrastrados por el agua de lluvia hacia ríos, lagos y otros cuerpos de agua cercanos.
3. **Residuos de proceso:** Los residuos generados durante los procesos de soldadura y pintura, como los lodos de pintura y las escorias de soldadura, pueden contener sustancias químicas y metales pesados que, si no se gestionan adecuadamente, pueden filtrarse al agua.

Contamos con un procedimiento de manejo de residuos en el cual hemos definido los lineamientos para la segregación de los residuos sólidos que se generen a partir de los trabajos en caliente o pintura al momento de realizar trabajos de mantenimiento preventivo en los componente o equipos que nos indique el cliente.

Para evitar la contaminación del agua, hemos implementado prácticas de gestión de residuos adecuadas, como la recolección y disposición adecuada de los residuos peligrosos, y el uso responsable de productos químicos y materiales. Además, es importante capacitación constante que se le brinda al personal sobre las medidas de prevención de la contaminación y monitoreos regulares para asegurar el cumplimiento de las regulaciones ambientales.

La tarea está orientada a la segregación de los residuos sólidos que se generen a partir de los trabajos en caliente o pintura al momento de realizar trabajos de mantenimiento preventivo en los componente o equipos que nos indique el cliente.

1. Consideraciones Generales:

Antes de iniciar las actividades, todo el personal recibe una inducción de SSOMA en la cual se capacita a los trabajadores para la correcta gestión de residuos sólidos peligrosos y no peligrosos.

Todos los recipientes están mantenidos en buenas condiciones; para esto se llevan a cabo revisiones periódicas a los contenedores y área de almacenamiento

ÍNDICE

1. CARTA DE NUESTRO MÁXIMO REPRESENTANTE DE LA EMPRESA

2. SOBRE NUESTRO REPORTE

3. ¿QUIÉNES SOMOS?

4. NUESTRO ENFOQUE EN SOSTENIBILIDAD

5. NUESTRA GESTIÓN ECONÓMICA

6. NUESTRA GESTIÓN AMBIENTAL

7. NUESTRA GESTIÓN SOCIAL

8. ÍNDICE DE CONTENIDOS GRI

temporal a fin de detectar cualquier deterioro y realizar el reemplazo inmediato de los mismos.

2. Reutilización y Reciclaje:

- El reciclaje es una actividad que permite reaprovechar los residuos sólidos mediante un proceso de transformación, para cumplir su fin inicial u otro.
- Con esta actividad se reduce significativamente los costos de transporte y disposición final. Asimismo, la reutilización de los residuos contribuye a la minimización de residuos y del impacto ambiental.
- La empresa ha implementado actividades para la reutilización de los papeles generados en las áreas administrativas, a través del reusó del papel para impresión por ambas caras.
- La empresa ha promovido el reciclaje de los residuos generados en las áreas administrativas, principalmente de papel y plásticos, los cuales son segregados y entregados a una Empresa Comercializadora de Residuos Sólidos (EC-RS) autorizada por DIGESA, para su reciclaje, con el fin de conservar nuestro ambiente y realizar acciones benéficas a las personas de bajos recursos.
- Grupo ROCKWELL & BRINELL, recicla los residuos sólidos generados, y lleva a cabo acciones de segregación, con el objetivo de que los residuos puedan ser reciclados a través de una Empresa Comercializadora de Residuos Sólidos (EC-RS) autorizada por DIGESA. Los residuos que presentan potencial para la reutilización o reciclaje, a través de empresas autorizadas, son los siguientes:

TIPO DE RESIDUOS	TRATAMIENTO
Residuo Metálico	Reutilización o Reciclaje (EC-RS)
Aceite Residual	Reciclaje (EC-RS)
Lubricante	Reciclaje (EC-RS)
Papeles y Cartones	Reciclaje (EC-RS)
Plásticos	Reutilización o Reciclaje (EC-RS)
Vidrios	Reciclaje (EC-RS)
Metales y Latas	Reutilización o Reciclaje (EC-RS)

3. Recolección de residuos

Se procede a segregar los residuos sólidos desde su generación, de manera que faciliten su identificación, para que puedan ser reaprovechados o en su defecto ser dispuestos adecuadamente; esta actividad es realizada por los trabajadores de GRUPO ROCKWELL & BRINELL que generen directamente los residuos y otros agentes que participen en la generación de residuos.

El jefe de almacén en coordinación del área de SSOMA, ubica puntos de recolección de residuos, para lo cual se colocan recipientes plásticos o cilindros debidamente rotulados, los cuales deben ser ubicados fuera de las áreas de frecuente tránsito. Estos contenedores deben estar de acuerdo al código de colores indicados por la NTP 900.058.2019, como se muestra en el siguiente cuadro:

ÍNDICE

1. CARTA DE NUESTRO MÁXIMO REPRESENTANTE DE LA EMPRESA

2. SOBRE NUESTRO REPORTE

3. ¿QUIÉNES SOMOS?

4. NUESTRO ENFOQUE EN SOSTENIBILIDAD

5. NUESTRA GESTIÓN ECONÓMICA

6. NUESTRA GESTIÓN AMBIENTAL

7. NUESTRA GESTIÓN SOCIAL

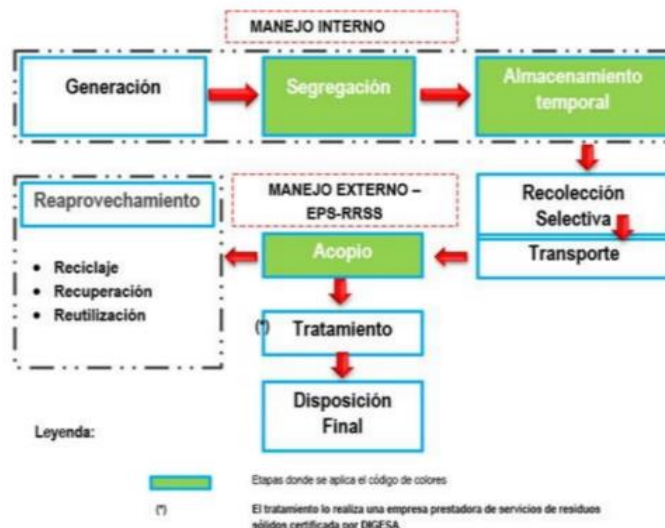
8. ÍNDICE DE CONTENIDOS GRI

Tabla 1 – Código de colores de residuos sólidos

Clasificación	No Peligroso	Peligroso	Ejemplos
Metal			Latas de conservas, café, gaseosa, tapas de metal, envases de alimentos, etc.
Vidrio			Botellas de bebidas, gaseosa, vasos, envases de alimentos, perfumes, etc.
Papel y cartón			Periódicos, revistas, folletos, catálogos, impresiones, fotocopias, papel, sobres, cajas de cartón, guías telefónicas, etc.
Plástico			Envases de yogurt, leche, alimentos, etc. Vasos, platos y cubiertos descartables. Botellas de bebidas gaseosas, aceites comestibles, detergente, shampoo. Empaques o bolsas de fruta, Escoria, medicinas vencidas, jeringas desechables, entre otros.
Orgánico			Restos de la preparación de alimentos, de comida, jardinería o similares.
Peligrosos			Baterías de vehículos, pilas, cartuchos de tinta, botellas de reactivos químicos, entre otros.
Comunes			Todo lo que no se puede reciclar y no sea catalogado como residuo peligroso: restos de la limpieza y del aseo personal, colillas de cigarrillos, trapos de limpieza, cuero, zapatos, residuos de papel de los servicios higiénicos, trapos impregnados con aceite, entre otros.

- De acuerdo a la segregación de residuos de las áreas, se ha entregado los dispositivos de almacenamiento necesarios.
- En el caso de aceites usados, se utiliza un recipiente adecuado para su almacenamiento (cilindros rojos cerrados).
- Los dispositivos de almacenamiento utilizados cuentan con el símbolo de reciclaje, si el residuo puede ser reaprovechado, y si es necesario se coloca específicamente el tipo de residuo a reaprovechar. En este rubro no se consideran residuos contaminados con aceites no comestibles, solventes u otros.
- Los residuos peligrosos son recolectados en recipientes del mismo material que el producto original, cuya manipulación se lleva a cabo de manera apropiada por el personal capacitado.
- Ciertos residuos peligrosos son reaprovechados, siempre y cuando su manejo sea cumpliendo la normatividad vigente; en este caso se evita mezclarlos con otro tipo de residuo, ya que puede generar mezclas explosivas, corrosivas, reactivas, oxidantes, entre otros.

GESTIÓN DE RESIDUOS SÓLIDOS





7

NUESTRA GESTIÓN SOCIAL

ÍNDICE

1. CARTA DE NUESTRO MÁXIMO REPRESENTANTE DE LA EMPRESA

2. SOBRE NUESTRO REPORTE

3. ¿QUIÉNES SOMOS?

4. NUESTRO ENFOQUE EN SOSTENIBILIDAD

5. NUESTRA GESTIÓN ECONÓMICA

6. NUESTRA GESTIÓN AMBIENTAL

7. NUESTRA GESTIÓN SOCIAL

8. ÍNDICE DE CONTENIDOS GRI

SALUD Y SEGURIDAD EN EL TRABAJO

(3-3 Gestión de temas materiales, Contenido 403-1: Sistema de gestión de la salud y la seguridad en el trabajo, Contenido 403-2: Identificación de peligros, evaluación de riesgos e investigación de incidentes, 403-6 Promoción de la salud de los trabajadores)

En el Grupo Rockwell & Brinell fomentamos el sentido de pertenencia y participación a través de oportunidades de crecimiento y desarrollo del personal en un ambiente de seguridad, salud ocupacional; y medio ambiente basados en función como un concepto integral de organización.

La seguridad y salud de nuestros trabajadores y de las personas que realizan actividades laborales en nuestras instalaciones, es uno de los asuntos más importantes en toda nuestra operación. Es importante para asegurar el servicio la protección de la vida de nuestros empleados, un buen clima laboral, el compromiso de nuestros trabajadores, el trabajo seguro. Al hacerlo, evitamos accidentes, pérdida de contratos importantes por el mal manejo de la gestión de seguridad en el trabajo, cierre de locales y proyectos. Nuestros grupos de interés valoran positivamente esta preocupación pues consideran que refleja nuestro compromiso con nuestro equipo, muestra la seriedad de nuestro negocio.

Para asegurar que se cumplen estos beneficios, hemos identificado las principales normas y leyes que nos aplican: * Ley 29783 - Ley de Seguridad y Salud en el Trabajo* D.S.005-2012-TR - Reglamento de la Ley 29783 y sus modificatorias* Resolución Ministerial N° 675-2022-MINSA]. Así, hemos observado que este asunto tiene impactos a nivel de nuestra empresa y colaboradores, clientes y proveedores.

Nuestro compromiso en materia de Seguridad Ocupacional y Ambiental:

- La Empresa asume la Protección de accidentes y la salud de todos los integrantes de su organización mediante la prevención de los accidentes y/o enfermedades e incidentes relacionados con el trabajo.
- La Empresa asume el cumplimiento de los requisitos legales nacionales pertinentes en materia de seguridad, salud y medio ambiente en sus diferentes actividades buscando soluciones integrales de acuerdo a los intereses comunes que ello conlleve; así mismo, de las normas, estándares, procedimientos, reglamentos de trabajo existentes.
- Garantía de procesos comunicativos para la solución de problemas donde todos los integrantes de la organización participan de manera tal que mediante sus representantes serán consultados en todos los elementos del Sistema de Gestión de Seguridad, Salud y Medio Ambiente.
- La Empresa, para mejorar el nivel de conocimiento y conciencia de nuestros colaboradores respecto a la Seguridad, Salud en el Trabajo y Medio Ambiente; ejecuta permanentemente programas de capacitación, entrenamientos, simulacros y sensibilizaciones.

ÍNDICE

1. CARTA DE NUESTRO MÁXIMO REPRESENTANTE DE LA EMPRESA

- Revisar periódicamente los sistemas, programas, nuestras políticas, y demás herramientas de gestión para mejorar el desempeño de nuestra Empresa. Buscamos la mejora continua del desempeño de su Sistema de Gestión de Seguridad, Salud y Medio Ambiente.

Contamos con un sistema de gestión de la salud y seguridad en el trabajo, donde garantiza el cumplimiento de las normativas y estándares de seguridad que solicitan nuestros clientes, la cual cuenta con objetivos y metas que se han logrado en el año 2023, según cuadro adjunto.

2. SOBRE NUESTRO REPORTE

3. ¿QUIÉNES SOMOS?

4. NUESTRO ENFOQUE EN SOSTENIBILIDAD

5. NUESTRA GESTIÓN ECONÓMICA

6. NUESTRA GESTIÓN AMBIENTAL

7. NUESTRA GESTIÓN SOCIAL

8. ÍNDICE DE CONTENIDOS GRI

Objetivos Generales	Objetivos específicos	Meta Lograda
"Asegurar la capacitación de los trabajadores de los controles operacionales y temas relacionados con el Medio Ambiente, la seguridad y Salud de los trabajadores".	Cumplir con capacitación de SSOMA en el Mes	100%
	Mejorar Horas – Hombre Capacitado.	100%
	Mejorar la difusión y aplicación de las mejores prácticas de Seguridad, Salud en el Trabajo y Medio Ambiente	100%
"Asegurar la capacidad de respuesta ante la ocurrencia de una emergencia y minimizar los efectos en el ambiente y en la Seguridad y Salud de los trabajadores".	Programar simulacros de emergencias en el año.	100%
	Tiempo de respuesta en caso de emergencia	100%
"Eliminar condiciones y actos sub estándar con alto potencial de causar accidente, daño a los trabajadores."	Mejorar el N° de condiciones inseguras identificadas en el año.	100%
	Mejorar el N° de actos inseguros identificadas en el año.	100%
	Mejorar la Cultura de SSOMA	100%
"Mejorar los Índices Seguridad".	Reducir Índice de Frecuencia	100%
	Reducir Índice de Gravedad	100%
	Reducir el Índice de Accidentabilidad	100%
	Eliminar las ocurrencias de accidentabilidad fatal	100%
"Mejorar el cumplimiento de los estándares medio ambientales."	Identificar y controlar productos químicos que ingresan a las instalaciones de nuestros clientes y nuestro centro de operaciones.	100%
	Cumplir con los compromisos ambientes contractuales.	100%

El enfoque de seguridad en el trabajo que cuentan nuestros clientes ha hecho que en Grupo Rockwell y Brinell se sienta identificado con el trabajo seguro, contando con áreas de trabajo y espacios netamente direccionados para el cumplimiento de los procesos seguros.

La capacitación constante que realiza el personal de SSOMA, concientizando a nuestros operarios y administrativos para las acciones necesarias ante algún siniestro.

Contamos con un sistema de la gestión de la salud y seguridad, que cumple con los requerimientos de nuestros principales clientes, . Nuestros principales documentos de gestión en este asunto son la Política del Sistema de Gestión Ambiental, Política del Sistema de Gestión de Seguridad y Salud en el Trabajo, Procedimiento de investigación de Accidentes, Procedimiento Escrito de Trabajo Seguro, la Matriz IPER. La Política tiene vigencia desde 2020] y fue firmada por nuestro gerente general; mientras que el Procedimiento de investigación de Accidentes, Procedimiento Escrito de Trabajo Seguro, la Matriz IPER tiene vigencia desde enero 2023.

ÍNDICE

1. CARTA DE NUESTRO MÁXIMO REPRESENTANTE DE LA EMPRESA

Nuestro sistema de gestión de la salud y seguridad debe cumplirse en todas nuestras instalaciones por trabajadores y proveedores, en las actividades de nuestros trabajadores durante horario laboral. Este sistema asegura principalmente que en nuestra actividad cumplimos con contar con uso de EPP, adquisición de seguros de vida o pólizas, SCTR.

2. SOBRE NUESTRO REPORTE

Actualizamos nuestro sistema de gestión de la salud y seguridad con una frecuencia mensual a través de aseguradoras. En dicha actualización, evaluamos a través de homologación de clientes, auditorías que el 100% de todas nuestras operaciones cumplan con lo requerido por el sistema.

3. ¿QUIÉNES SOMOS?

Con la finalidad de capacitar a nuestro personal y promover conductas seguras, durante [2023] implementamos capacitación diaria al inicio de las labores cuyo objetivo fue concientizar el trabajo seguro, a través de la difusión por charlas diarias.

4. NUESTRO ENFOQUE EN SOSTENIBILIDAD



5. NUESTRA GESTIÓN ECONÓMICA

6. NUESTRA GESTIÓN AMBIENTAL



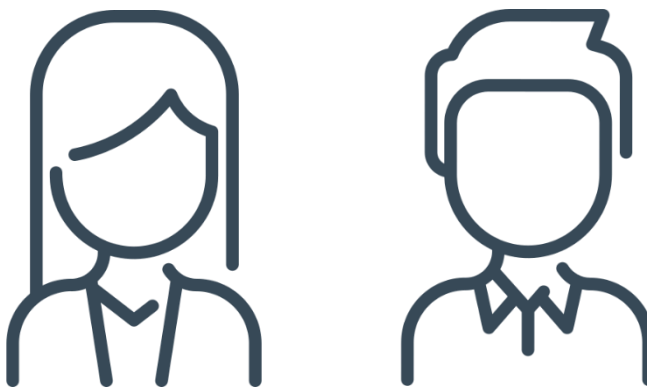
7. NUESTRA GESTIÓN SOCIAL

8. ÍNDICE DE CONTENIDOS GRI

GESTIÓN DE TALENTO

(3-3 Gestión de temas materiales, Contenido 2-7, Contenido 2-8)

Buscamos brindar a nuestros clientes productos y servicios de la mejor calidad, cumpliendo con los compromisos y plazos ofrecidos. No podríamos lograrlo sin nuestro gran equipo humano. Gracias a su compromiso hemos alcanzado nuestras metas año a año. Nuestra empresa está conformada por 20 trabajadores y gerentes, de los cuales 2,5% son mujeres y 90% están ubicados en la ciudad de Lima y el 10% en la ciudad de Huaraz.



Total	5	15
Trabajadores con contrato de servicios	1	0
Trabajadores contratados a tiempo completo	4	15
Ancash	1	0

Apostamos por el talento humano, desde sus inicios la ideología de Recursos Humanos está enfocada en dar oportunidades de trabajo a las personas con deseo de superación, dentro de ellas se encuentran jóvenes que vienen de provincia a buscar un futuro y desarrollo en esta ciudad, y por su falta de conocimiento no son contratadas y no les dan la oportunidad de mostrar su talento, ya que no cuenta con conocimiento, en Grupo Rockwell nos caracterizamos por dar estas oportunidades a este grupo de interés otorgando capacitaciones continuas gracias al convenio estratégico que tenemos con nuestros proveedores quienes otorgan homologaciones a los soldadores, y también damos la oportunidad de estudio y desarrollo al personal de acuerdo a sus necesidades y solicitadas por ellos mismos.

El proyecto de Bienestar, es brindar nuestros servicios internos al personal con:

ÍNDICE

1. CARTA DE NUESTRO MÁXIMO REPRESENTANTE DE LA EMPRESA

- Prestamos financieros: Para cumplir algunas necesidades sean de estudio, o adquisiciones de bienes.
- Garantizadores para compra de Terrenos: Nuestro personal busca beneficiarse con la adquisición de la casa propia, y Grupo Rockwell participa como garante ante algún préstamo para la adquisición de este inmueble.
- Brindar estadía dentro de nuestras instalaciones a personal que proviene de provincia, (conjuntos habitacionales) sin costo alguno.

2. SOBRE NUESTRO REPORTE

3. ¿QUIÉNES SOMOS?

4. NUESTRO ENFOQUE EN SOSTENIBILIDAD

5. NUESTRA GESTIÓN ECONÓMICA

6. NUESTRA GESTIÓN AMBIENTAL

7. NUESTRA GESTIÓN SOCIAL

8. ÍNDICE DE CONTENIDOS GRI



8

ÍNDICE DE CONTENIDOS GRI

ÍNDICE

1. CARTA DE NUESTRO MÁXIMO REPRESENTANTE DE LA EMPRESA

2. SOBRE NUESTRO REPORTE

3. ¿QUIÉNES SOMOS?

4. NUESTRO ENFOQUE EN SOSTENIBILIDAD

5. NUESTRA GESTIÓN ECONÓMICA

6. NUESTRA GESTIÓN AMBIENTAL

7. NUESTRA GESTIÓN SOCIAL

8. ÍNDICE DE CONTENIDOS GRI

Declaración de uso	Grupo Rockwell y Brinell SAC ha presentado la información citada en este índice de contenidos GRI para el periodo comprendido entre 01 de enero del 2023 hasta el 31 de diciembre del 2023 utilizando como referencia los Estándares GRI.
GRI 1 usado	GRI 1: Fundamentos 2021

Estándar GRI	Contenido	Ubicación
GRI 2: Contenidos Generales 2021	Contenido 2-1: Detalles organizacionales	¿Quiénes somos?
	Contenido 2-2: Entidades incluidas en la presentación de informes de sostenibilidad	Sobre nuestro reporte
	Contenido 2-3: Periodo objeto del informe, frecuencia y punto de contacto	Sobre nuestro reporte
	Contenido 2-4: Actualización de la información	Sobre nuestro reporte
	Contenido 2-6: Actividades, cadena de valor y otras relaciones comerciales	¿Quiénes somos?
	Contenido 2-7: Empleados	Gestión del talento
	Contenido 2-8: Trabajadores que no son empleados	Gestión del talento
	Contenido 2-9: Estructura de gobernanza y composición	Gobierno corporativo
	Contenido 2-11: Presidente del máximo órgano de gobierno	Gobierno corporativo
	Contenido 2-12: Función del máximo órgano de gobierno en la supervisión de la gestión de los impactos	Gobierno corporativo
	Contenido 2-22: Declaración sobre la estrategia de desarrollo sostenible	Carta del máximo representante de la empresa
	Contenido 2-27: Cumplimiento de la legislación y las normativas	Políticas y cumplimiento
	Temas materiales	
GRI 3: Temas Materiales	Contenido 3-1: Proceso de determinación de los temas materiales	Análisis de materialidad
	Contenido 3-2: Lista de temas materiales	Análisis de materialidad
Gestión ética, Cumplimiento Y buen gobierno corporativo		
GRI 3: Temas Materiales 2021	3-3 Gestión de los temas materiales	Políticas y cumplimiento
Gestión integral en respuesta y mitigación al cambio climático		
GRI 3: Temas Materiales 2021	3-3 Gestión de los temas materiales	Gestión de emisiones
Estándar 306 (2016): Residuos	306-1 Generación de residuos e impactos significativos relacionados con los residuos	Gestión de residuos

ÍNDICE

1. CARTA DE NUESTRO MÁXIMO REPRESENTANTE DE LA EMPRESA

2. SOBRE NUESTRO REPORTE

3. ¿QUIÉNES SOMOS?

4. NUESTRO ENFOQUE EN SOSTENIBILIDAD

5. NUESTRA GESTIÓN ECONÓMICA

6. NUESTRA GESTIÓN AMBIENTAL

7. NUESTRA GESTIÓN SOCIAL

8. ÍNDICE DE CONTENIDOS GRI

Estándar GRI	Contenido	Ubicación
	306-3 Residuos generados	Gestión de residuos
Seguridad y salud de los trabajadores		
GRI 3: Temas Materiales 2021	3-3 Gestión de los temas materiales	Salud y seguridad en el trabajo
Estándar 403 (2018): Gestión de Salud y Seguridad en el Trabajo	Contenido 403-1: Sistema de gestión de la salud y la seguridad en el trabajo	Salud y seguridad en el trabajo
	Contenido 403-2: Identificación de peligros, evaluación de riesgos e investigación de incidentes	Salud y seguridad en el trabajo
	Contenido 403-3: Servicios de salud en el trabajo	Salud y seguridad en el trabajo
	Contenido 403-4: Participación de los trabajadores, consultas y comunicación sobre salud y seguridad en el trabajo	Salud y seguridad en el trabajo
	Contenido 403-5: Formación de trabajadores sobre salud y seguridad en el trabajo	Salud y seguridad en el trabajo
	Contenido 403-6: Promoción de la salud de los trabajadores	Salud y seguridad en el trabajo
	Contenido 403-7: Prevención y mitigación de los impactos para la salud y la seguridad en el trabajo directamente vinculados a través de las relaciones comerciales	Salud y seguridad en el trabajo
	Contenido 403-8: Cobertura del sistema de gestión de la salud y la seguridad en el trabajo	Salud y seguridad en el trabajo
	Contenido 403-9: Lesiones por accidente laboral	Salud y seguridad en el trabajo
	Contenido 403-10: Las dolencias y enfermedades laborales	Salud y seguridad en el trabajo
Compromiso con los colaboradores y gestión del talento		
GRI 3: Temas Materiales 2021	3-3 Gestión de los temas materiales	Gestión del Talento