



REPORTE DE SOSTENIBILIDAD 2023

DE Transportes HAGEMSA S.A.C.

ÍNDICE

1. CARTA DE NUESTRO MÁXIMO REPRESENTANTE DE LA EMPRESA

2. SOBRE NUESTRO REPORTE

3. ¿QUIÉNES SOMOS?

4. NUESTRO ENFOQUE EN SOSTENIBILIDAD

5. NUESTRA GESTIÓN ECONÓMICA

6. NUESTRA GESTIÓN AMBIENTAL

7. NUESTRA GESTIÓN SOCIAL

8. ÍNDICE DE CONTENIDOS GRI

1



CARTA DE NUESTRO MÁXIMO REPRESENTANTE DE LA EMPRESA

5



NUESTRA GESTIÓN ECONÓMICA

2



SOBRE NUESTRO REPORTE

6



NUESTRA GESTIÓN AMBIENTAL

3



¿QUIÉNES SOMOS?

7



NUESTRA GESTIÓN SOCIAL

4



NUESTRO ENFOQUE EN SOSTENIBILIDAD

8



ÍNDICE DE CONTENIDOS GRI



1

**CARTA DE NUESTRO MÁXIMO
REPRESENTANTE DE LA
EMPRESA**

CARTA DE NUESTRO MÁXIMO REPRESENTANTE DE LA EMPRESA

(Contenido 2-22)

Contenido 2-22: Declaración sobre la estrategia de desarrollo sostenible

Estimados lectores,

A nombre de Transportes Hagemsa S.A.C. es grato para mi poder presentar el Informe de Sostenibilidad GRI 2023 en el cual podemos mencionar todos nuestros avances, mejoras implementadas en pro de nuestros trabajadores, asociados de negocios y medio ambiente.

Transportes HAGEMSA S.A.C. es una empresa de transportes de carga general, sobredimensionada, materiales peligrosos e IQBF cuyos servicios se dan a nivel nacional e internacional cumpliendo con los más altos estándares de calidad.

La implementación y mantenimiento de nuestro sistema de gestión basado en las normas internacionales ISO 9001:2015, ISO 14001:2015, ISO 45001:2018 e ISO 39001:2012 nos ha permitido trabajar bajo la metodología PHVA y trabajar en nuestra mejora continua. Asimismo, es nuestro compromiso garantizar el aseguramiento de la carga y la legalidad de nuestro servicio durante toda nuestra cadena logística mediante nuestra certificación BASC la cual la renovamos de manera anual.

Nuestro enfoque de sostenibilidad se basa principalmente en el uso adecuado de recursos, gestión de residuos sólidos y planificación de bienestar social para nuestros trabajadores y zonas de influencia.

Respecto a nuestra gestión económica, continuamos con la administración adecuada de nuestros ingresos y gastos para garantizar la sostenibilidad financiera a largo plazo. Nos comprometemos a mantener nuestros contratos y compras para asegurar ingresos que permita cubrir nuestros costos operativos, pagar a nuestros empleados, invertir en la comunidad y cumplir con nuestras obligaciones financieras.

Por último, reiteramos nuestro compromiso de llevar a cabo operaciones transparentes, así mismo, agradecer a nuestros trabajadores por su ardua labor, dedicación y compromiso con el desarrollo sostenible y nuestra cultura de seguridad.

Finalmente, los invitamos a revisar los capítulos de nuestro informe, el cual detalla los hechos y logros alcanzados durante nuestra gestión del 2023.



2

SOBRE NUESTRO REPORTE

SOBRE NUESTRO REPORTE

(Contenido 2-2, Contenido 2-3, Contenido 2-4)

Este primer informe se ha realizado únicamente por nuestra empresa Transportes Hagemsa S.A.C, por lo que no se considera casos de actualización de información. Cabe resaltar que nuestra empresa no presenta estados financieros consolidados y auditados, ni información financiera archivada en registros públicos. Se destaca los siguientes aspectos de nuestro reporte:

2. SOBRE NUESTRO REPORTE

Periodo objeto del presente informe	Del 01 de enero al 31 de diciembre de 2023
Periodo objeto de informes financieros	Del 01 de enero al 31 de diciembre de 2023
Fecha de publicación del informe	Junio 2024
Punto de contacto para cuestiones relacionadas con el informe o la información presentada	Nombre: Carlos Cora Cargo: Asistente SIG Correo electrónico: asistente.sig@transporteshagemsa.com

El reporte fue realizado en el marco del Programa Negocios Competitivos impulsado por la organización internacional Global Reporting Initiative – GRI, con el objetivo de impulsar la transparencia de información en el mundo a través de la elaboración de reportes de sostenibilidad

Se declara que este reporte se ha realizado con referencia al Estándar GRI.

3. ¿QUIÉNES SOMOS?

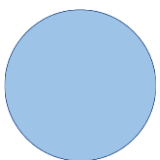
4. NUESTRO ENFOQUE EN SOSTENIBILIDAD

5. NUESTRA GESTIÓN ECONÓMICA

6. NUESTRA GESTIÓN AMBIENTAL

7. NUESTRA GESTIÓN SOCIAL

8. ÍNDICE DE CONTENIDOS GRI





3

¿QUIÉNES SOMOS?

ÍNDICE

1. CARTA DE NUESTRO MÁXIMO REPRESENTANTE DE LA EMPRESA

2. SOBRE NUESTRO REPORTE

3. ¿QUIÉNES SOMOS?

4. NUESTRO ENFOQUE EN SOSTENIBILIDAD

5. NUESTRA GESTIÓN ECONÓMICA

6. NUESTRA GESTIÓN AMBIENTAL

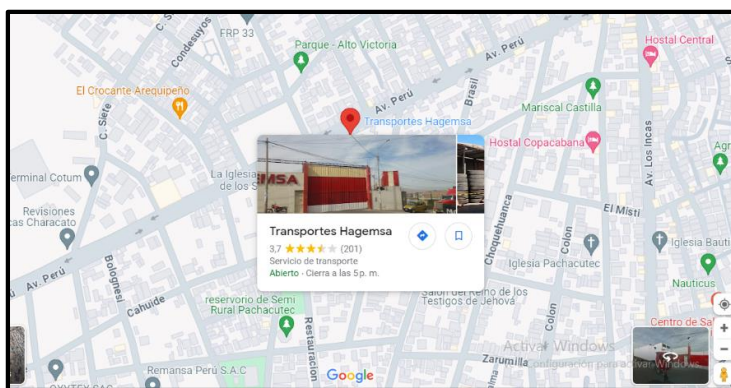
7. NUESTRA GESTIÓN SOCIAL

8. ÍNDICE DE CONTENIDOS GRI

¿QUIENES SOMOS? (Contenido 2-1, Contenido 2-6)

Transportes Hagemsa S.A.C. es una empresa privada dedicada al servicio de transporte de carga general, sobredimensionada, MATPEL e IQBF por carretera, y almacenaje a nivel nacional e internacional cuyas operaciones se dan desde el año 1998, fue constituida como Empresa Individual de Responsabilidad Limitada, sin embargo en la Junta General de accionistas en 2007, modificó el registro de persona jurídica de la empresa a Sociedad Anónima Cerrada.

Actualmente contamos con una sede principal ubicada en la ciudad de Arequipa y tres sedes distribuidas en el centro y sur del país que nos permiten canalizar y distribuir nuestros servicios garantizando el cumplimiento de los estándares de nuestros clientes.



Sedes a nivel nacional

N°	Sede	Dirección	Uso
1	SEDE AREQUIPA	Cabaña San Isidro Sec. F Valle Chili S/N - Cerro Colorado - Arequipa	Taller y almacenes
2	SEDE LIMA	P.J. Carmen Av. Saenz Peña 1999 - Callao - Lima	Oficinas administrativas y almacenes
3	SEDE LIMA	Av. Argentina 1727 - Callao - Lima	Almacenes
4	SEDE MOQUEGUA	Otr. Los lucumos parcela 07 Carretera Binacional Km 4 int 2 - Moquegua	Oficinas y almacenes

ÍNDICE

1. CARTA DE NUESTRO MÁXIMO REPRESENTANTE DE LA EMPRESA

2. SOBRE NUESTRO REPORTE

3. ¿QUIÉNES SOMOS?

4. NUESTRO ENFOQUE EN SOSTENIBILIDAD

5. NUESTRA GESTIÓN ECONÓMICA

6. NUESTRA GESTIÓN AMBIENTAL

7. NUESTRA GESTIÓN SOCIAL

8. ÍNDICE DE CONTENIDOS GRI



Ubicación de nuestras operaciones

Nuestras operaciones se efectúan en distintas locaciones a nivel nacional, además, es preciso señalar que nuestras operaciones han generado un alcance internacional a otros países como Argentina, Brasil y Chile.



Transportes Hagemsa S.A.C. brinda el servicio de transporte de mercancía gneral, sobredimensionada, MATPEL e IQBF, y almacenaje, principalmente a clientes mineros y proveedores de los mismos del sector industria. Las principales rutas de transporte se efectúan desde puertos, donde se recibe la mercancía hasta los almacenes insite de los clientes mineros. Por otro lado,

ÍNDICE

1. CARTA DE NUESTRO MÁXIMO REPRESENTANTE DE LA EMPRESA

2. SOBRE NUESTRO REPORTE

3. ¿QUIÉNES SOMOS?

4. NUESTRO ENFOQUE EN SOSTENIBILIDAD

5. NUESTRA GESTIÓN ECONÓMICA

6. NUESTRA GESTIÓN AMBIENTAL

7. NUESTRA GESTIÓN SOCIAL

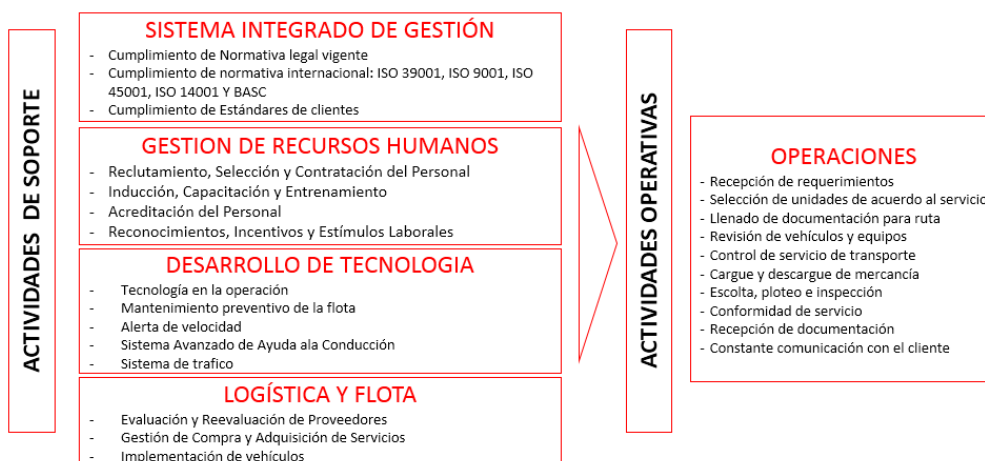
8. ÍNDICE DE CONTENIDOS GRI

geográficamente las operaciones tienen un despliegue en la zona norte, centro y sur del país, principalmente en los departamentos de Arequipa, Moquegua, Apurímac, Cusco, Áncash, Lima y Piura.

A través del siguiente gráfico, se observa la presencia de Transportes HAGEMSA en las diferentes unidades mineras a nivel nacional.



La propuesta del valor actual de Transportes Hagemsa S.A.C. incluye la siguiente cadena de valor:



Nuestra amplia experiencia en el rubro transportes nos ha permitido poder cubrir todas las necesidades de nuestros clientes, brindando el servicio de transporte de carga general, carga sobredimensionada para materiales y equipos desde 40 t hasta 150 t, y cargas especiales de longitud de 9 m hasta 39 m, transporte de MATPEL e IQBF, servicio de izaje y descarga insite, entre otros.

ÍNDICE

1. CARTA DE NUESTRO MÁXIMO REPRESENTANTE DE LA EMPRESA

2. SOBRE NUESTRO REPORTE

3. ¿QUIÉNES SOMOS?

4. NUESTRO ENFOQUE EN SOSTENIBILIDAD

5. NUESTRA GESTIÓN ECONÓMICA

6. NUESTRA GESTIÓN AMBIENTAL

7. NUESTRA GESTIÓN SOCIAL

8. ÍNDICE DE CONTENIDOS GRI

Para el año 2023, se realizaron un total de 15,852 servicios, producto de la ampliación de cartera de clientes a nivel nacional e internacional, renovando exitosamente contratos culminados en dicho periodo.

RUBRO	CLIENTE MINERO	DESCRIPCIÓN DEL SERVICIO
Minería	MINERA LAS BAMBAS S.A.	Servicio de puntos de consolidación de carga en tránsito y transporte de carga general y molibdeno para Las Bambas
		Servicio de Transporte de Ácido Sulfúrico
	COMPAÑIA MINERA ANTAPACCAY S.A.	Contrato de prestación de servicios de operación de tránsito y transporte terrestre de carga general
		Servicio de almacenaje de carga
	HUDBAY PERU S.A.C	Socio estratégico de transporte (Transportista para concentrado de mineral, carga general y carga sobredimensionada)
	ANGLOAMERICAN QUELLAVECO	Contrato de prestación de servicios de operación de tránsito y transporte terrestre de carga general
Servicio de almacenaje de carga		
SOCIEDAD MINERA CERRO VERDE S.A.A.	Socio estratégico de transporte (Transportista para material IQBF y carga sobredimensionada)	
	Socio estratégico de transporte (Transportista para carga general y carga sobredimensionada)	
Transporte, Minería y Construcción	FERREYROS SOCIEDAD ANÓNIMA	Contrato exclusivo de distribución de repuestos y componentes a nivel nacional
Transporte, Minería y Construcción	KOMATSU-MITSUI MAQUINARIAS PERU S.A.	Contrato de servicio de transporte terrestre de repuestos, componentes y materiales
Transporte, Minería y Construcción	JOY GLOBAL (PERU) S.A.C.	Socio estratégico de transporte (Transportista para carga peligrosa)
Materiales Peligrosos	REACTIVOS NACIONALES S A	Contrato de Transporte de Equipos y Materiales
Transporte, Minería y Construcción	STRACON S.A.	Contrato de transporte de bolas de acero
Bolas de Acero	ME ELEC METAL COMERCIAL PERU S.A.C.	Servicio de transporte terrestre nacional
Transporte, Minería y Construcción	FLSMIDTH S.A.C.	Contrato de transporte de lubricantes a nivel nacional
Combustibles y Lubricantes	CORPORACION PRIMAX S.A.	

ÍNDICE

1. CARTA DE NUESTRO MÁXIMO REPRESENTANTE DE LA EMPRESA

2. SOBRE NUESTRO REPORTE

3. ¿QUIÉNES SOMOS?

4. NUESTRO ENFOQUE EN SOSTENIBILIDAD

5. NUESTRA GESTIÓN ECONÓMICA

6. NUESTRA GESTIÓN AMBIENTAL

7. NUESTRA GESTIÓN SOCIAL

8. ÍNDICE DE CONTENIDOS GRI

Transporte, Minería y Construcción	METSO PERU S.A.	Socio estratégico de transporte (Transportista para carga general y carga sobredimensionada).
Materiales Peligrosos	CALQUIPA S.A.C.	Socio estratégico de transporte (Transportista para carga peligrosa)

Distribución de servicios de acuerdo al tipo de carga:

CARGA SOBREDIMENSIONADA



CARGA INTERNACIONAL



CARGA MATPEL



ÍNDICE

1. CARTA DE
NUESTRO
MÁXIMO
REPRESENTANTE
DE LA EMPRESA

2. SOBRE
NUESTRO
REPORTE

3. ¿QUIÉNES SOMOS?

4. NUESTRO
ENFOQUE EN
SOSTENIBILIDAD

5. NUESTRA
GESTIÓN
ECONÓMICA

6. NUESTRA
GESTIÓN
AMBIENTAL

7. NUESTRA
GESTIÓN SOCIAL

8. ÍNDICE DE
CONTENIDOS
GRI

En nuestras principales actividades económicas no hemos presentado cambios o variaciones significativas en el periodo objeto del informe.

ÍNDICE

1. CARTA DE NUESTRO MÁXIMO REPRESENTANTE DE LA EMPRESA

2. SOBRE NUESTRO REPORTE

3. ¿QUIÉNES SOMOS?

4. NUESTRO ENFOQUE EN SOSTENIBILIDAD

5. NUESTRA GESTIÓN ECONÓMICA

6. NUESTRA GESTIÓN AMBIENTAL

7. NUESTRA GESTIÓN SOCIAL

8. ÍNDICE DE CONTENIDOS GRI

GOBIERNO CORPORATIVO

(Contenido 2-9, Contenido 2-11, Contenido 2-12)

Transportes Hagemsa S.A.C es una empresa que se constituyó en agosto de 1998, bajo el cargo de los hermanos Richard Erquinigo Pereda y Wilfredo Erquinigo Pereda quienes a la actualidad se desenvuelven en los cargos de Gerente Administrativo y Gerente General respectivamente.

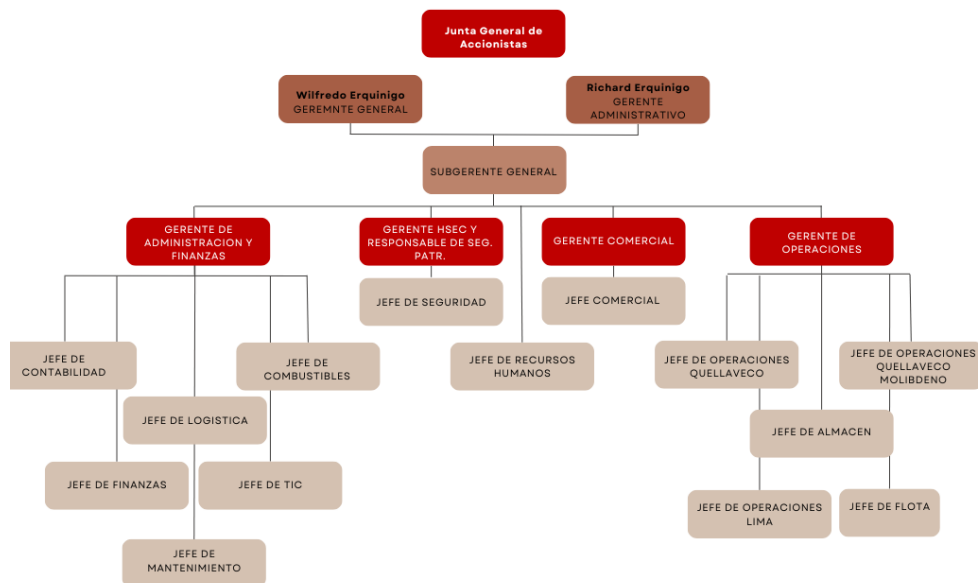
Ambos se constituyen como nuestras máximas autoridades y son ellos quienes velan por el desempeño y bienestar de la organización y sus colaboradores.

Nuestro siguiente nivel de gobierno esta constituido por la plana ejecutiva dirigida por 4 gerencias y 14 jefaturas quienes tienen a su cargo las diferentes áreas administrativas y operativas de nuestra empresa y por último tenemos la plana no ejecutiva con un aproximado de 550 colaboradores.



Organigrama

Estructura de Transportes Hagemsa S.A.C. para el periodo 2023.



ÍNDICE

1. CARTA DE NUESTRO MÁXIMO REPRESENTANTE DE LA EMPRESA

Es el propósito de Transportes Hagemsa. S.A.C. demostrar capacidad para proporcionar servicios que contribuyan a la satisfacción del cliente a través de la aplicación eficaz del sistema de trabajo que contribuyan a su proceso de mejora continua y el aseguramiento de la conformidad con los requisitos exigidos por nuestros clientes, así como el cumplimiento de la normatividad vigente a la fecha.

En ese sentido, Transportes Hagemsa. S.A.C. ha establecido las funciones inherentes a cada gerencia establecido dentro de la empresa.

Directorio

Nuestro directorio representa la mayor autoridad jerárquica en la toma de decisiones de la empresa. Por debajo se encuentran las demás gerencias y jefaturas de áreas, quienes trabajan de la mano para cumplir con los objetivos propuestos de la empresa al buscar la mejora continua y la excelencia.

Gerencia de administración y finanzas

Encargada de promover planes estratégicos y operativos para el desarrollo económico de la empresa, da seguimiento a los flujos de caja en base a rendición de viáticos, extractos de cuentas bancarias, entre otros.

Gerencia de seguridad

Garantiza que las condiciones de trabajo no representen un peligro para la seguridad y salud de los trabajadores, asegurando el cumplimiento de las actividades establecidas en el Programa anual de Seguridad y Salud Ocupacional y Medio Ambiente.

Gerencia de comercial

Coordina y ejecuta políticas de comercialización orientadas al logro de una mejor posición en el mercado y garantizando la satisfacción de nuestros clientes garantizando el cumplimiento de sus estándares.

Gerencia de operaciones

Ejecuta los planes operativos y estratégicos definidos por la empresa en materia de operaciones y gestiona los recursos necesarios para ejecutar los servicios de transporte de acuerdo a las necesidades de nuestros clientes.

Empleados

Transportes Hagemsa. S.A.C. cuenta con un importante número de colaboradores que contribuyen con el desarrollo de la empresa, con un aproximado de 550 colaboradores, distribuidos en las distintas sedes, como Lima, Arequipa, y Moquegua.

La representación de los grupos de interés

Transportes Hagemsa S.A.C. mantiene la Evaluación del Contexto de la Organización (PR-SIG-008), Determinación de Necesidades y Expectativas

3. ¿QUIÉNES SOMOS?

4. NUESTRO ENFOQUE EN SOSTENIBILIDAD

5. NUESTRA GESTIÓN ECONÓMICA

6. NUESTRA GESTIÓN AMBIENTAL

7. NUESTRA GESTIÓN SOCIAL

8. ÍNDICE DE CONTENIDOS GRI

ÍNDICE

1. CARTA DE NUESTRO MÁXIMO REPRESENTANTE DE LA EMPRESA

2. SOBRE NUESTRO REPORTE

3. ¿QUIÉNES SOMOS?

4. NUESTRO ENFOQUE EN SOSTENIBILIDAD

5. NUESTRA GESTIÓN ECONÓMICA

6. NUESTRA GESTIÓN AMBIENTAL

7. NUESTRA GESTIÓN SOCIAL

8. ÍNDICE DE CONTENIDOS GRI

de las Partes Interesadas, que tiene el objetivo de establecer los lineamientos y directrices para realizar la evaluación del contexto y análisis de partes interesadas de la organización.

La determinación de las partes interesadas para nuestra empresa se hace en base a los grupos detallados en la siguiente tabla, una vez identificadas las partes interesadas se determinan las necesidades y expectativas que pudieran afectar real o potencialmente a estos grupos de interés, a nuestra organización o al funcionamiento del Sistema de Gestión. Actualmente nuestra matriz de Partes Interesadas está conformada de la siguiente manera.

Grupo de Interés	
GRUPO I: Accionistas (propietarios)	1
GRUPO II: Colaboradores	6
GRUPO III: Clientes	2
GRUPO IV: Proveedores, Contratistas y Subcontratistas	7
GRUPO V: Visitantes	4
GRUPO VI: Comunidades	6
GRUPO VII: Gobierno	16
GRUPO VIII: Competidores	1
GRUPO IX: Acreedores	2
GRUPO X: Medios de comunicación	4

POLÍTICAS Y CUMPLIMIENTO

(Contenido 2-27)

Tenemos implementado un procedimiento de Identificación y Evaluación de Cumplimiento de Requisitos Legales Aplicables y otros Requisitos (PR-SIG-014); nuestro objetivo es asegurar la oportuna identificación, seguimiento constante y evaluación del cumplimiento de los requisitos aplicables a nuestra organización. Para tal fin, tenemos conformado un grupo multidisciplinario para dar seguimiento periódico a las actividades que involucran el proceso en mención.

Al cierre del año reportado, realizamos 3 auditorías internas con criterio en Requisitos Legales y otros Requisitos (ISO 45001, ISO 9001, ISO 14001 e ISO 39001), durante estos procesos no se reportaron No Conformidades relacionadas a Requisitos legales. Sin embargo, reconocemos la oportunidad de mejora relacionada al periodo de identificación de normativa legal a través de las distintas fuentes; se cambió la revisión mensual a quincenal.

Gracias a nuestros esfuerzos, durante 2023 no se ha registrado sanciones administrativas y/o judiciales en nuestra contra, que hayan conllevado a la aplicación de multas o medidas que hayan perjudicado nuestra operatividad.

Indicador	Número
Casos de incumplimiento	0
Casos que derivaron en multas	0
Casos que derivaron en sanciones no monetarias	0

Indicador	Número	Valor Monetario (S/.)
<ul style="list-style-type: none"> Multas por casos de incumplimiento de la legislación y las normativas 	0	0
<ul style="list-style-type: none"> Multas por casos de incumplimiento de la legislación y las normativas de años anteriores 	0	0



4

NUESTRO ENFOQUE EN SOSTENIBILIDAD

ANÁLISIS DE MATERIALIDAD

(Contenido 3-1, Contenido 3-2)

Contenido 3-1: Proceso de determinación de los temas materiales

En Transportes HAGEMSA S.A.C entendemos la sostenibilidad como la forma de gestionar nuestras actividades diariamente. Enfocandonos en buscar soluciones de valor para nuestros clientes minimizando los impactos negativos al entorno, e impulsando los impactos positivos.

Para enfocar nuestra atención en los asuntos más importantes en nuestra gestión y para nuestros grupos de interés, hemos identificado los temas de este reporte a través de un ejercicio de materialidad que se basa en los temas materiales de nuestra empresa ancla, Komatsu-Mitsui Maquinarias Perú (KMMP). Para el presente año nuestros temas materiales son:



Dimensión económica

- Ética y cumplimiento corporativo
- Desempeño económico empresarial



Dimensión ambiental

- Ahorro de recursos energéticos
- Optimización de recursos hídricos
- Gestión de gases de efecto invernadero
- Gestión de residuos sólidos
- Inversión social y desarrollo sostenible



Dimensión social

- Gestión de Seguridad y Salud en el Trabajo
- Desarrollo profesional del capital humano
- Competencia leal
- Gestión del empleo
- Oportunidades sociales
- Inclusión social

A continuación se muestra el proceso de determinación de temas materiales:

ÍNDICE

1. CARTA DE NUESTRO MÁXIMO REPRESENTANTE DE LA EMPRESA

2. SOBRE NUESTRO REPORTE

3. ¿QUIÉNES SOMOS?

4. NUESTRO ENFOQUE EN SOSTENIBILIDAD

5. NUESTRA GESTIÓN ECONÓMICA

6. NUESTRA GESTIÓN AMBIENTAL

7. NUESTRA GESTIÓN SOCIAL

8. ÍNDICE DE CONTENIDOS GRI

ETAPA 1: ENTENDIMIENTO DEL CONTEXTO DE LA ORGANIZACIÓN

De acuerdo a la Evaluación del Contexto de la Organización, Determinación de Necesidades y Expectativas de las Partes Interesadas. Para este procedimiento la organización evalúa las actividades que se realizan en la empresa, servicios brindados, sectores atendidos, cantidad de servidores, relaciones comerciales y sociales y aspectos legales tomando en cuenta la matriz de Identificación de Aspectos e Impactos Ambientales.

ETAPA 2: IDENTIFICACION DE IMPACTOS REALES Y POTENCIALES

Para poder identificar los impactos reales y potenciales se toma en cuenta el registro de observaciones que realizan los clientes directamente a la empresa, reportes de incidentes o accidentes dentro y fuera de la empresa, se consulta al área legal la existencia de denuncias externas, solicitudes de entidades fiscalizadoras, entre otras que tengan repercusión en la empresa tanto positivas como negativas.

ETAPA 3: EVALUAR LA IMPORTANCIA DE LOS IMPACTOS

Al tener identificados los impactos se realizó la evaluación de la importancia tanto de impactos negativos como positivos organizándolos de acuerdo con su gravedad, probabilidad y afectación a los derechos humanos.

ETAPA 4: PRIORIZACIÓN DE IMPACTOS SIGNIFICATIVOS

En esta etapa se tomaron en cuantos aquellos impactos que obtuvieron mayor puntuación en la evaluación previa y se hizo la selección de temas materiales que se detallan a continuación.

TRANSPORTES HAGEMSA S.A.C. tiene establecido un grupo multidisciplinario que de manera anual se reúne para poder actualizar el registro de Identificación y comprensión de las necesidades y expectativas de las partes interesadas (FT-SIG-015).

Contenido 3-2: Lista de temas materiales

Se han identificado 14 temas materiales para nuestro informe 2023, nuestra empresa realiza anualmente la identificación de necesidades y expectativas de partes interesadas, así como la evaluación de aspectos e impactos ambientales, por tal motivo existen variaciones en el listado de temas materiales identificados. Su actualización es parte del compromiso de sostenibilidad que la empresa tiene con el medio ambiente y la sociedad.

ÍNDICE

A continuación el desarrollo de la lista de materiales:

	Tema Material	Estándar GRI	Cobertura	Grupo de interés vinculado	
1. CARTA DE NUESTRO MÁXIMO REPRESENTANTE DE LA EMPRESA	1	Desempeño económico empresarial	201-Desempeño económico	Interna y Externa	Estado, accionistas y trabajadores
	2	Ética y Cumplimiento Corporativo	205 - Anticorrupción	Interna y Externa	Estado, accionistas y trabajadores
2. SOBRE NUESTRO REPORTE	3	Competencia leal	206 - Competencia desleal	Interna y Externa	Estado, accionistas, clientes y trabajadores
	4	Materiales	301 - Materiales	Interna y Externa	Accionistas, comunidades y trabajadores
3. ¿QUIÉNES SOMOS?	5	Ahorro de Recursos Energéticos	302 - Energía	Interna y Externa	Estado, clientes, comunidades y trabajadores
	6	Optimización de Recursos Hídricos	303 - Agua y efluentes	Interna y Externa	Estado, clientes, comunidades y trabajadores
	7	Gestión de Gases de Efecto Invernadero	305 - Emisiones	Interna y Externa	Estado, clientes, comunidades y trabajadores
4. NUESTRO ENFOQUE EN SOSTENIBILIDAD	8	Gestión de Residuos Sólidos	306 - Residuos	Interna y Externa	Estado, clientes, comunidades y trabajadores
	9	Gestión del empleo	401- Empleo	Interna y Externa	Clientes, proveedores, comunidades y trabajadores
5. NUESTRA GESTIÓN ECONÓMICA	10	Gestión de Seguridad y Salud en el Trabajo	403 - Salud y Seguridad en el Trabajo	Interna y Externa	Clientes, proveedores, comunidades y trabajadores
			410 – Prácticas en Material de seguridad	Interna y Externa	Clientes, proveedores, comunidades y trabajadores
			416 - Salud y Seguridad de los Clientes	Interna y Externa	Clientes, proveedores, comunidades y trabajadores
6. NUESTRA GESTIÓN AMBIENTAL	11	Desarrollo profesional del capital humano	404 - Formación y Educación	Interna y Externa	Clientes, comunidades y trabajadores
	12	Oportunidades Sociales	405 - Diversidad e igualdad de oportunidades	Interna y Externa	Clientes, comunidades y trabajadores
406 - No Discriminación			Interna y Externa	externa Estado, clientes, proveedores, comunidades y trabajadores	
7. NUESTRA GESTIÓN SOCIAL	13	Inversión Social y Desarrollo Sostenible	413 - Comunidades Locales	Interna y Externa	Clientes, comunidades y trabajadores

8. ÍNDICE DE CONTENIDOS GRI

ÍNDICE

1. CARTA DE NUESTRO MÁXIMO REPRESENTANTE DE LA EMPRESA

2. SOBRE NUESTRO REPORTE

3. ¿QUIÉNES SOMOS?

4. NUESTRO ENFOQUE EN SOSTENIBILIDAD

5. NUESTRA GESTIÓN ECONÓMICA

6. NUESTRA GESTIÓN AMBIENTAL

7. NUESTRA GESTIÓN SOCIAL

8. ÍNDICE DE CONTENIDOS GRI

Gestión de los temas materiales

Nuestras actividades operativas y administrativas tienen impactos sobre la economía, el medio ambiente y las personas. Estos impactos pueden ser positivos y negativos, es por ello que nuestra empresa ha implementado planes de acción que nos permitan hacer que los impactos negativos

no tengan consecuencias significativas y que los impactos positivos puedan tener un alcance mayor al previsto.

El tema económico ha sido abordado de manera eficiente por nuestra Gerencia quienes han previsto recursos económicos para poder llevar a cabo nuestros planes operativos, de seguridad y salud ocupacional garantizando el bienestar de nuestros colaboradores y cumpliendo las expectativas de nuestras partes interesadas. Sin embargo, es importante recalcar que el ámbito económico depende en gran magnitud de los lazos de confianza entablados con nuestros clientes a quienes les garantizamos el cumplimiento de sus servicios en el tiempo previsto con el cuidado y seguridad que requieren sus cargas, y que el personal asignado para ejecutar el servicio conozca sus procedimientos de trabajo y manejo de su carga.

Con la finalidad de lograr con nuestros objetivos la empresa ha establecido un Sistema de Gestión Integral que aborda temas ambientales, de seguridad en el trabajo, seguridad vial y calidad de nuestros servicios. Este sistema maneja instrumentos como políticas, procedimientos, instructivos y estándares que son conocidos por todo nuestro personal.

Como parte de nuestro compromiso ambiental la empresa realiza monitoreos ambientales anuales cuyos resultados nos han demostrado que nuestra actividad cumple con los estándares establecidos en nuestra normativa peruana en cuanto a emisión de gases, material particulado, ruido y vibraciones. Adicional a esto se tiene implementada la Matriz de Aspectos e impactos ambientales (FT-HSEC-128) que describe los principales aspectos ambientales generados por nuestra actividad y a partir de ello se establecen medidas de control que prevengan, mitiguen o eliminen los posibles impactos generados. Las medidas de control establecidas se encuentran detalladas en nuestro Plan de contingencias.

Por último, el aspecto social tiene gran influencia dentro de nuestro Sistema Integrado de Gestión, priorizando el bienestar físico y psicológico de nuestros colaboradores, dentro de nuestras instalaciones y en ruta. Contamos con trabajadores altamente calificados que están comprometidos con sus responsabilidades. Nuestra certificación de ISO 45001 es la garantía de nuestro compromiso de prevenir incidentes y accidentes laborales.

Nuestra empresa tiene el objetivo conducir sus operaciones promoviendo activamente una cultura de seguridad y estandarizando nuestros procesos bajo el fiel cumplimiento de las Normas y Estándares del SGCS BASC, previniendo riesgos de Narcotráfico, terrorismo, lavado de activos, corrupción, sobornos, contrabando, conspiraciones internas y otras actividades ilícitas.

ÍNDICE

1. CARTA DE
NUESTRO
MÁXIMO
REPRESENTANTE
DE LA EMPRESA

2. SOBRE
NUESTRO
REPORTE

3. ¿QUIÉNES
SOMOS?

4. NUESTRO
ENFOQUE EN
SOSTENIBILIDAD

5. NUESTRA
GESTIÓN
ECONÓMICA

6. NUESTRA
GESTIÓN
AMBIENTAL

7. NUESTRA
GESTIÓN SOCIAL

8. ÍNDICE DE
CONTENIDOS
GRI



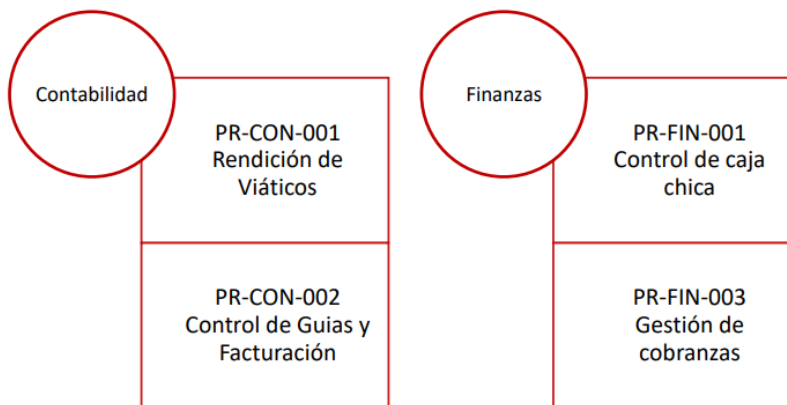
5

NUESTRA GESTIÓN ECONÓMICA

NUESTRA GESTIÓN ECONÓMICA

TRANSPORTES HAGEMSA S.A.C maneja un Sistema Integrado de Gestión que le permite gestionar sus procesos y optimizar el manejo de sus recursos monetarios y no monetarios, este sistema tiene implementado indicadores direccionados al área contable como el porcentaje de cobros ejecutados, porcentaje de facturas emitidas al mes, porcentaje de rendición de viáticos, entre otros que le permiten a nuestra empresa evaluar su rentabilidad.

La gestión económica de la empresa es administrada por las áreas de Finanzas y Contabilidad, quienes se encargan de evaluar como la empresa genera y usa su capital y llevan un control actualizado de ingresos y salidas. Cada área maneja diferentes procedimientos para tener una óptima ejecución de sus actividades que permite su estandarización y control.



A continuación se muestra los ingresos alcanzados por la empresa durante el año 2023, permitiéndonos generar un impacto positivo en los grupos de interés que forman parte de nuestra cadena de valor.

Valor Económico Generado	Soles
Ingresos	114,175,404.00
Valor Económico Distribuido	Soles
Pagos a proveedores	48,843,813.52
Pagos a trabajadores (salarios y beneficios sociales)	21,576,384.33
Pagos al Estado (Impuestos)	14,168,836.00

Nuestra empresa está comprometida con el cumplimiento de toda la normativa vigente incluidos los impuestos estipulados para las empresas de nuestro sector. En el año 2023 hemos contribuido con el Estado peruano con el pago de S/.14,168,836.00 en tributos.



6

NUESTRA GESTIÓN AMBIENTAL

GESTIÓN DE EMISIONES

(Estándar 305 (2016), Contenido 305-1, Contenido 305-2, Contenido 305-3, Contenido 305-4, Contenido 305-5, Contenido 305-7)

Transportes Hagemsa es consciente que toda actividad puede tener un impacto sobre el medio ambiente, es por ello que como parte de nuestro compromiso con todas las partes interesadas hemos identificado todos los aspectos e impactos ambientales que podrían generarse a partir de nuestras actividades, desde la administración de nuestro proceso hasta la entrega a nuestros clientes, esta información se encuentra plasmada en nuestro formato FT- HSEC- 128 Matriz de Aspectos e Impactos Ambientales.

Los principales aspectos e impactos relacionados a los temas materiales se describen a continuación.

Actividad	Tema Material Relacionado	Aspecto	Impacto
Transporte terrestre de carga general	Combustible Lubricantes Neumáticos Tolvas Embalajes	Emisiones atmosféricas, gases de combustión, material particulado del tubo de escape Generación de vertimientos o derrames de sustancias químicas o peligrosas	Cambio en la calidad del aire Cambio en la calidad de suelo, agua subterránea, afectación al paisaje natura
Actividades administrativas	Consumo de papel, útiles de escritorio	Generación de papel Generación de Residuos sólidos	Agotamiento del recurso Deforestación Cambio en la calidad de suelo, agua subterránea, afectación al paisaje natural
Almacenamiento de insumos	Insumo de uso permanente	Gases de combustión generados por incendios por Inadecuada disposición de insumos	Cambio en la calidad del aire

ÍNDICE

1. CARTA DE NUESTRO MÁXIMO REPRESENTANTE DE LA EMPRESA

Actualmente como empresa estamos comprometidos con nuestros clientes no solo con brindarles una excelente calidad de servicio si no en el cumplimiento de sus estándares por lo tanto estamos en constantes homologaciones que incluyen aspectos económicos, ambientales y sociales. De acuerdo a nuestra Matriz de Aspectos e Impactos Ambientales todos los impactos están catalogados como moderados y controlados por lo tanto no estamos relacionados con un impacto negativo que afecte nuestras relaciones comerciales.

2. SOBRE NUESTRO REPORTE

El informe de sostenibilidad GRI es un ejemplo de nuestro compromiso ambiental y una oportunidad para poder establecer metas y objetivos que nos permitan prevenir o mitigar los impactos ambientales que pudieran resultar directa o indirectamente de nuestras actividades.

3. ¿QUIÉNES SOMOS?

Nuestra empresa tiene implementada la Política del Sistema Integrado (PO-SIG-001) que engloba el compromiso que nuestra empresa tiene con nuestros clientes de entregarles un servicio de calidad, el compromiso de garantizar seguridad a nuestros trabajadores y por último el compromiso que tenemos con el medio ambiente de prevenir, mitigar y remediar cualquier impacto que nuestras actividades puedan generar.

4. NUESTRO ENFOQUE EN SOSTENIBILIDAD

Adquisición de insumos para nuestras actividades operacionales

Transportes Hagemsa S.A.C. cuenta con un procedimiento de Gestión de Compras y Adquisición de servicios (PR-LOG-001), mediante el cual el área usuaria realiza un requerimiento de compra o servicio a logística quien se encarga de hacer la cotización correspondiente.

5. NUESTRA GESTIÓN ECONÓMICA

Logística gestiona la adquisición de compra/servicio de acuerdo a su Listado de proveedores (FT-LOG-002) quienes fueron evaluados bajo diferentes criterios, siendo uno de ellos su "Nivel de gestión en seguridad, salud ocupacional y medio ambiente". De igual manera antes de aprobar una compra o un servicio Sub Gerencia de Administración revisa las propuestas enviadas por logística y aprueba aquellos que cumplan con las necesidades del usuario teniendo en cuenta los criterios de calidad, seguridad y medio ambiente.

6. NUESTRA GESTIÓN AMBIENTAL

Esto nos permite evaluar nuestras adquisiciones asegurándonos que sus procesos no tienen un impacto significativo hacia el medio ambiente. De igual manera nos permite evaluar la posibilidad de reciclarlos al final de su ciclo de vida.

7. NUESTRA GESTIÓN SOCIAL

A continuación, se muestra un gráfico con los resultados de nuestro proceso PR-LOG-002 Evaluación y Reevaluación de Proveedores del punto 6 del Nivel de gestión en seguridad, salud ocupacional y medio ambiente donde se puede observar que el 50% de nuestros proveedores tienen una puntuación de Regular y otro 50% de Bueno lo que nos indica que nuestros proveedores cumplen con los estándares establecidos en la empresa. Esta evaluación es realizada de manera anual de acuerdo a los indicadores establecidos para el área.

8. ÍNDICE DE CONTENIDOS GRI

ÍNDICE

1. CARTA DE NUESTRO MÁXIMO REPRESENTANTE DE LA EMPRESA

2. SOBRE NUESTRO REPORTE

3. ¿QUIÉNES SOMOS?

4. NUESTRO ENFOQUE EN SOSTENIBILIDAD

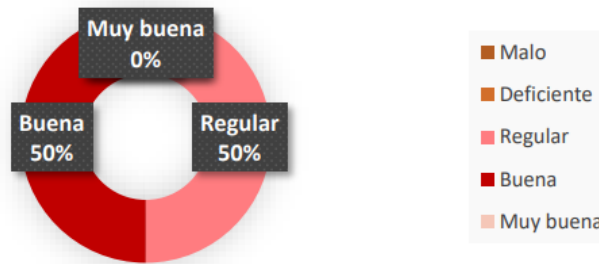
5. NUESTRA GESTIÓN ECONÓMICA

6. NUESTRA GESTIÓN AMBIENTAL

7. NUESTRA GESTIÓN SOCIAL

8. ÍNDICE DE CONTENIDOS GRI

Evaluación de Proveedores Nivel de gestión en seguridad, salud ocupacional y medio ambiente



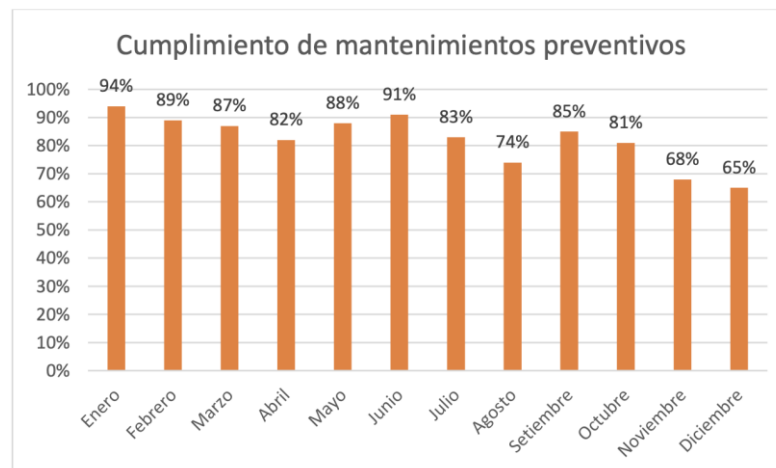
Nuestros procedimientos de adquisición de bienes y servicios demuestran el compromiso de nuestra gerencia hacia el medio ambiente, y este compromiso se hace extenso a nuestros trabajadores.

Combustión de gases

Como medida de control para evitar generar un impacto significativo relacionado a la combustión de gases, nuestra área de mantenimiento tiene un Programa de mantenimiento preventivo que incluye a todas nuestras unidades, se realiza el cambio de aceite de las mismas de acuerdo a las especificaciones técnicas brindadas por el fabricante. Y por último toda nuestra flota vehicular pasa revisión técnica cada seis meses que incluye la revisión de los sistemas de alineamiento, Suspensión, Frenos y Emisiones de combustión.

Cabe recalcar que si no se aprueba esta revisión nuestras unidades no contarían con el permiso necesario para operar.

El mantenimiento preventivo llevado a cabo por el área de mantenimiento de nuestra empresa tuvo en promedio una eficacia mayor al 80% como se muestra en el siguiente gráfico, demostrando la eficacia de su procedimiento.



Por último, la empresa cuenta con un Plan de Contingencias que describe el procedimiento a seguir en caso de emergencias tales como derrame de

ÍNDICE

1. CARTA DE NUESTRO MÁXIMO REPRESENTANTE DE LA EMPRESA

combustible, incendios y otros que puedan afectar la seguridad de nuestros trabajadores y el medio ambiente.

Materiales utilizados por peso o volumen

Nuestra empresa brinda servicios de transporte por ende no tenemos procesos productivos que requieran de materia prima dentro de nuestras instalaciones, sin embargo, tenemos materiales relacionados con nuestra actividad como combustibles, lubricantes, equipos de mantenimiento papel e insumos de embalaje.

2. SOBRE NUESTRO REPORTE

Al ser insumos de primera necesidad, la empresa maneja requerimientos anuales basados en estadísticas de años anteriores, cabe mencionar que si la capacidad de servicios incrementa o disminuye los proveedores con los que se trabaja están en la capacidad de atender nuestras necesidades.

3. ¿QUIÉNES SOMOS?

A continuación, se detalla una lista de los nuestros principales insumos y el consumo que tuvimos de los mismos en el año 2023, esta información se obtuvo en base al historial de compras que maneja nuestra área de logística y el área de Combustibles.

A continuación, se muestra el consumo de insumos generales para el año 2023:

Insumo	Cantidad	Unidad de Medida	Proveedor
Aceites	13,259.00	Galones	Externo
Filtros	3,459.00	Galones	Externo
Llantas	926.00	Unidad	Externo
Embalajes (film)	610.00	Unidad	Externo
Tolderas	49.00	Unidad	Externo
Papel bond	1,047.00	Paquetes	Externo

4. NUESTRO ENFOQUE EN SOSTENIBILIDAD

A continuación, se muestra el consumo de combustible para el año 2023:

Mes	Galones	Soles	Proveedor
Enero	110,659.51	1,723,323.88	Externo
Febrero	103,123.13	1,630,595.00	Externo
Marzo	130,620.04	2,190,028.50	Externo
Abril	117,580.66	1,795,796.49	Externo
Mayo	132,058.76	2,157,744.93	Externo
Junio	134,903.51	2,338,518.50	Externo
Julio	141,186.59	2,458,711.10	Externo
Agosto	123,963.71	2,200,952.07	Externo
Septiembre	125,473.30	2,342,367.43	Externo
Octubre	125,127.73	2,450,814.08	Externo
Noviembre	111,048.33	2,177,362.02	Externo
Diciembre	108,917.43	2,125,658.33	Externo

5. NUESTRA GESTIÓN ECONÓMICA

6. NUESTRA GESTIÓN AMBIENTAL

7. NUESTRA GESTIÓN SOCIAL

8. ÍNDICE DE CONTENIDOS GRI

ÍNDICE

1. CARTA DE NUESTRO MÁXIMO REPRESENTANTE DE LA EMPRESA

2. SOBRE NUESTRO REPORTE

3. ¿QUIÉNES SOMOS?

4. NUESTRO ENFOQUE EN SOSTENIBILIDAD

5. NUESTRA GESTIÓN ECONÓMICA

6. NUESTRA GESTIÓN AMBIENTAL

7. NUESTRA GESTIÓN SOCIAL

8. ÍNDICE DE CONTENIDOS GRI

Energía

De acuerdo a nuestro formato FT- HSEC- 128 Matriz de Aspectos e Impactos Ambientales, los principales aspectos e impactos relacionados al consumo energético se describen a continuación.

Actividad	Tema Material Relacionado	Aspecto	Impacto
Actividades administrativas	Energía	Generación de gases de efecto Invernadero	Agotamiento del recurso Cambio en la calidad del aire Cambio climático

De acuerdo a nuestra Matriz de Evaluación de Aspectos e Impactos Ambientales el impacto generado por consumo energético tiene una valoración de significancia baja; sin embargo, estamos comprometidos que este recurso sea utilizado de una manera eficiente y esto se pueda ver reflejado en nuestros consumos anuales.

Nuestros compromisos establecidos en la política Integrada SIG están enfocados en cubrir todos y cada uno de los impactos ambientales identificados en nuestra matriz, incluidos aquellos que resultan producto de nuestras actividades administrativas como el consumo de energía, agua, entre otros.

Como parte de las medidas para poder mitigar el impacto generado por el consumo energético nuestra empresa ha establecido las siguientes medidas:

1. Para el año 2023 se realizó capacitaciones al personal basadas en el uso eficiente de la electricidad y medidas de ahorro.
2. El horario de trabajo de nuestras áreas administrativas es de 8 am a 5 p.m. lo que establece un horario de trabajo fuera de la hora punta establecida a nivel nacional evitando contribuir con la sobrecarga del sistema eléctrico.
3. Por otro lado, se realizó la instalación de luminarias con paneles solares independientes en los patios de las sedes Arequipa y Moquegua, actualmente tenemos aproximadamente 15 luminarias instaladas, sin embargo, se está haciendo la evaluación para poder instalar más.

La eficacia de las medidas adoptadas se puede ver reflejada en nuestros consumos de energía mensuales los cuales se detallan en el punto de Consumo Eléctrico dentro de la organización.

Independientemente a esto esperamos poder incluir indicadores de consumo que nos permitan tener un seguimiento preciso de nuestro consumo y tomar medidas preventivas o correctivas que nos permitan establecer una política de consumo eficiente de energía.

ÍNDICE

1. CARTA DE NUESTRO MÁXIMO REPRESENTANTE DE LA EMPRESA

El consumo energético es producto de las actividades cotidianas de todos nuestros colaboradores de la empresa, por lo tanto, toda medida que la empresa establezca de no ser adoptada por ellos no podría llegar a concretarse y tener resultados, es por ello que nos enfocamos en sensibilizar al personal que conozcan la importancia de hacer un uso eficiente y responsable de nuestros recursos que nos permita formar una cultura de Desarrollo Sostenible.

Consumo energético dentro de la organización

Transportes Hagemsa S.A.C. cuenta con el servicio de energía eléctrica suministrada por SEAL en la sede Arequipa, Electrosur en Moquegua y ENEL en sede Lima.

Contamos con una potencia instalada de 45 Kw y un nivel de tensión de 380 V, nuestro consumo promedio es de 8854.24 kwh por mes con aproximadamente 550 trabajadores. En las siguientes tablas podemos observar el compendio de nuestro consumo promedio y el consumo segregado por sedes respectivamente. Los datos detallados en las mismas fueron extraídos de los recibos emitidos por las empresas suministradoras.

Adicional a esto, contamos con 15 Reflectores Solares de 400w con luces led de 40000 Lúmenes, los cuales se alimentan de energía solar y están programados para encenderse al caer la noche. Esto nos ha permitido ahorrar nuestro consumo energético de nuestros patios principales. Nuestra empresa no cuenta con sistemas de calefacción, refrigeración ni vapor.

Consumo energético 2023:

Energía Eléctrica suministrada	2023	
	Consumo energético (kwh)	Nro. de Trabajadores
Enero	6606.85	590
Febrero	9057.88	585
Marzo	9946.15	585
Abril	10924.02	568
Mayo	8225.81	550
Junio	7367.33	555
Julio	8930.67	556
Agosto	9983.82	535
Setiembre	9691.68	526
Octubre	6679.88	533
Noviembre	8899.33	550
Diciembre	9937.43	539
Promedio anual	8854.24	556

Consumo energético distribuido por sedes:

8. ÍNDICE DE CONTENIDOS GRI

ÍNDICE

Mes	Sede Arequipa		Sede Moquegua	Sede Lima	
Empresa suministradora	SEAL: Valle (kwh)	SEAL: Av. Perú (kwh)	ELECTRO SUR (kwh)	ENEL (kwh)	ENEL (kwh)
Enero	3722.83	507.019	298	222	1857
Febrero	3601.89	2839.99	449	311	1856
Marzo	3920.21	3086.94	382	392	2165
Abril	5223.66	2762.36	544	290	2104
Mayo	5066.85	355.961	582	158	2063
Junio	5059.28	431.048	721	128	1028
Julio	4710.93	415.738	730	132	2942
Agosto	4106.34	3094.48	732	160	1891
Setiembre	3718.44	2998.24	865	181	1929
Octubre	3541.55	364.331	890	211	1673
Noviembre	3479.94	2817.39	928	177	1497
Diciembre	3728.16	3534.27	1000	162	1513

Emissiones

Transportes Hagemsa S.A.C. es una empresa que brinda el servicio de transporte terrestre de carga general, por ende, la principal maquinaria de trabajo es nuestra flota vehicular que está constituida por tractos, volquetes, cisternas entre otros cuyo funcionamiento genera emisiones atmosféricas que pueden alterar la calidad del aire y por consecuencia afectar la salud de las personas.

Como parte de nuestras medidas de control operacional para el aspecto de emisiones atmosféricas, se estableció tomar las siguientes medidas preventivas.

- Realizar un monitoreo ambiental anual que tenga parámetros de medición los siguientes gases: Dióxido de azufre, Dióxido de nitrógeno y Monóxido de carbono
- Mantenimiento preventivo de la flota vehicular a todas las unidades que se actualiza de manera anual
- Certificados vigentes de inspección técnica vehicular cada 6 meses

El 100% de nuestras unidades cuenta con la inspección técnica en la que se evalúan las emisiones generadas, y para el año 2023 se realizó un monitoreo ambiental que tuvo resultados positivos que se encontraban debajo de los Estándares de Calidad establecidos en el D.S. 003-2017-MINAM.

Las conclusiones obtenidas del informe de monitoreo fueron las siguientes:

1. La concentración de Dióxido de Azufre SO₂ en la estación de monitoreo CA-01, es <13,00 µg/m³, valor que está por debajo del ECA (250 µg/m³) establecido en el D.S. N° 003 - 2017MINAM, por lo que cumple con este parámetro.
2. La concentración de Dióxido de Nitrógeno NO₂ en la estación de monitoreo CA-01, es <71,81µg/m³, valor que está por debajo del ECA

ÍNDICE

1. CARTA DE NUESTRO MÁXIMO REPRESENTANTE DE LA EMPRESA

2. SOBRE NUESTRO REPORTE

3. ¿QUIÉNES SOMOS?

4. NUESTRO ENFOQUE EN SOSTENIBILIDAD

5. NUESTRA GESTIÓN ECONÓMICA

6. NUESTRA GESTIÓN AMBIENTAL

7. NUESTRA GESTIÓN SOCIAL

8. ÍNDICE DE CONTENIDOS GRI

(200 $\mu\text{g}/\text{m}^3$) establecido en el D.S. N° 003 - 2017MINAM, por lo que cumple con este parámetro.

3. La concentración de Monóxido de Carbono CO en la estación de monitoreo CA-01, es $<1250,00 \mu\text{g}/\text{m}^3$, valor que se encuentra por debajo del ECA ($10000 \mu\text{g}/\text{m}^3$) establecido en el D.S N° 003 – 2017 -MINAM, por lo que cumple con este parámetro.

Nuestra gerencia está comprometida con la sociedad y un método para prevenir cualquier impacto generado por las actividades de la empresa es invertir en estas actividades como mantenimiento preventivo, inspecciones técnicas y el monitoreo ambiental.

Los resultados de los monitoreos son informados al personal mediante el Comité de Seguridad y Salud en el Trabajo, quienes son los representantes de todos nuestros trabajadores.

GESTIÓN DE RESIDUOS

(Estándar 306 (2020), Contenido 306-3, Contenido 306-4, Contenido 306-5)

Uno de los aspectos ambientales más resaltantes de nuestras actividades administrativas y operativas es la generación de residuos sólidos los cuales de tener una mala disposición tendrían un gran impacto sobre el suelo, agua y aire.

La ciudad de Arequipa no cuenta con un relleno sanitario adecuado para dar tratamiento a los residuos municipales y no municipales resultantes de las actividades cotidianas y de las actividades industriales, sin embargo, como parte del compromiso de nuestra empresa está el reducir al máximo la cantidad de residuos que son eliminados sin tratamiento previo. Estos compromisos se encuentran detallados en nuestro Plan de Manejo de Residuos Sólidos 2023 que elaboramos de manera anual.

Cuyo objetivo principal es describir las actividades a realizarse para manejar efectiva y responsablemente los residuos sólidos generados por la empresa TRANSPORTES HAGEMSA S.A.C. desde su generación hasta su transporte para la disposición final con propósito de minimizar impactos significativos al ambiente.

Las actividades plasmadas en el Plan de Manejo de Residuos Sólidos 2023 van desde la generación hasta su disposición final y sobre todo están enfocadas en crear una empresa consiente en el adecuado manejo de residuos y su importancia.

ÍNDICE

1. CARTA DE NUESTRO MÁXIMO REPRESENTANTE DE LA EMPRESA

2. SOBRE NUESTRO REPORTE

3. ¿QUIÉNES SOMOS?

4. NUESTRO ENFOQUE EN SOSTENIBILIDAD

5. NUESTRA GESTIÓN ECONÓMICA

6. NUESTRA GESTIÓN AMBIENTAL

7. NUESTRA GESTIÓN SOCIAL

8. ÍNDICE DE CONTENIDOS GRI



Para poder dar seguimiento al adecuado manejo de residuos se tienen programadas Inspecciones mensuales a la zona de acopio temporal de residuos sólidos que está enfocada en evaluar si los residuos están dispuestos de manera adecuada, dentro de los tachos si es de fácil acceso y si está señalizada de manera adecuada. Los resultados de las inspecciones nos han servido para evidenciar en qué áreas debemos enfocar medidas correctivas que son principalmente las actividades administrativas y de mantenimiento.

De acuerdo a la caracterización de residuos sólidos de nuestra empresa pudimos identificar que residuos se generaban en cada área y así se pudo instalar tachos para esos residuos de acuerdo al Código colores de la NTP 900.058.2019 para disposición de residuos sólidos.



Para áreas administrativas se instalaron tachos para residuos de papel y cartón y generales.

ÍNDICE

1. CARTA DE NUESTRO MÁXIMO REPRESENTANTE DE LA EMPRESA

2. SOBRE NUESTRO REPORTE

3. ¿QUIÉNES SOMOS?

4. NUESTRO ENFOQUE EN SOSTENIBILIDAD

5. NUESTRA GESTIÓN ECONÓMICA

6. NUESTRA GESTIÓN AMBIENTAL

7. NUESTRA GESTIÓN SOCIAL

8. ÍNDICE DE CONTENIDOS GRI



Para las áreas compartidas como comedor e ingreso se tienen instalados tachos para residuos generales, residuos orgánicos, biocontaminados y para plásticos.



Por último, para las áreas de patio donde se encuentra la flota vehicular y se realizan actividades de mantenimiento se cuenta con todos los cilindros para disponer residuos.



Las capacitaciones al personal son de vital importancia para el cumplimiento de los objetivos de nuestro plan de manejo de residuos sólidos ya que ellos son los principales generadores de los residuos de nuestra empresa. Nuestra empresa se ha enfocado en difundir material de sensibilización para que tengan directrices de cómo realizar la segregación adecuada.

ÍNDICE

1. CARTA DE NUESTRO MÁXIMO REPRESENTANTE DE LA EMPRESA

2. SOBRE NUESTRO REPORTE

3. ¿QUIÉNES SOMOS?

4. NUESTRO ENFOQUE EN SOSTENIBILIDAD

5. NUESTRA GESTIÓN ECONÓMICA

6. NUESTRA GESTIÓN AMBIENTAL

7. NUESTRA GESTIÓN SOCIAL

8. ÍNDICE DE CONTENIDOS GRI



A través de la siguiente tabla, se observa el detalle de los residuos generados por cada área de nuestra empresa y los posibles impactos asociados a los mismos.

Área	Actividad	Residuos generados	Impactos asociados
Almacenes de tránsito	Actividades de embalado	Piezas metálicas Plástico Film Cartón Madera	Alteración de la calidad del suelo, agua y aire Afectación a la salud de las personas
Almacenes de logística	Cambio de EPP Retornos de envases	Piezas metálicas Envases de plástico en desuso Madera EPP en desuso	Alteración de la calidad del suelo, agua y aire Afectación a la salud de las personas
Área de mantenimiento	Cambios de aceite al motor Lubricación de embragues Cambios de filtros Cambios de neumáticos	Aceite usado Filtros de aceite Piezas metálicas Viruta metálica Neumáticos Baterías Trapos impregnados con solventes Envases impregnados con solventes	Alteración de la calidad del suelo, agua y aire Afectación a la salud de las personas
Área de TIC	Devolución de equipos malogrados	RAEE	Alteración de la calidad del suelo, agua y aire Afectación a la salud de las personas

ÍNDICE

1. CARTA DE NUESTRO MÁXIMO REPRESENTANTE DE LA EMPRESA

2. SOBRE NUESTRO REPORTE

3. ¿QUIÉNES SOMOS?

4. NUESTRO ENFOQUE EN SOSTENIBILIDAD

5. NUESTRA GESTIÓN ECONÓMICA

6. NUESTRA GESTIÓN AMBIENTAL

7. NUESTRA GESTIÓN SOCIAL

8. ÍNDICE DE CONTENIDOS GRI

Oficinas administrativas	Fotocopiado e impresión de documentos Elaboración de documentos en general Uso de útiles de escritorio.	Papel Archivadores Fluorescentes Plástico Envases de comida	Alteración de la calidad del suelo, agua y aire Afectación a la salud de las personas
Área operativa	Transporte de carga	Envases de plástico Envolturas de mecatro Restos de comida Insumos impregnados con productos Químicos	Alteración de la calidad del suelo, agua y aire Afectación a la salud de las personas

Gestión de impactos significativos relacionados con los residuos

Etapas de manejo interno de los residuos sólidos.

1. Segregación en la fuente de los residuos sólidos: Cada área operativa segrega los residuos generados de acuerdo a la clasificación de residuos no municipales (Ilustración N° 9). Los residuos generados son recogidos por nuestro personal de limpieza quien se encarga de trasladarlo hacia nuestro almacén temporal.
2. Reaprovechamiento de los residuos sólidos: Nuestra empresa promueve la reutilización del papel bond en ambas caras y en aquellas situaciones en las que no se pueda aplicar a la reutilización se procederá a preparar los residuos para un debido tratamiento de reciclaje.
3. Almacenamiento temporal: Nuestra empresa cuenta con un almacén interno de Residuos Sólidos que cuenta con dos áreas una para residuos sólidos peligrosos y otra para no peligrosos.
4. Recolección y transporte externo de Residuos: Para la disposición de residuos peligrosos: de manera trimestral de acuerdo a la capacidad de nuestro almacén se coordina la recolección y transporte de los residuos con empresas autorizadas por el Ministerio del Ambiente para el traslado de estos residuos, nuestra empresa trabaja bajo órdenes de servicio con la empresa AMPCO PERU (EO-RS-0304-19-70101).
5. Comercialización de residuos sólidos: Actualmente la empresa comercializa aceites usados a empresas autorizadas por el Ministerio del Ambiente.
6. Recolección y transporte de los residuos sólidos: los residuos generales son recogidos por la Municipalidad Distrital de Cerro Colorado. Por ello la empresa maneja un convenio con dicha municipalidad en la que se establece que les donamos todo nuestro material reciclado y a la vez recogen los residuos generales.

La siguiente grafica muestra la caracterización de nuestros residuos generados para el año 2023. Estos datos fueron recopilados en base a los certificados de disposición que nos emite la Municipalidad Distrital de Cerro

ÍNDICE

1. CARTA DE NUESTRO MÁXIMO REPRESENTANTE DE LA EMPRESA

2. SOBRE NUESTRO REPORTE

3. ¿QUIÉNES SOMOS?

4. NUESTRO ENFOQUE EN SOSTENIBILIDAD

5. NUESTRA GESTIÓN ECONÓMICA

6. NUESTRA GESTIÓN AMBIENTAL

7. NUESTRA GESTIÓN SOCIAL

8. ÍNDICE DE CONTENIDOS GRI

Colorado para reciclables y para los residuos peligrosos se tomó como base los Certificados de tratamiento en la planta de valorización de los aceites usados emitido por la empresa AMPCO.

Los Residuos no reaprovechables son dispuestos a la Municipalidad Distrital de Cerro Colorado quienes lo trasladan al vertedero municipal que tenemos en la ciudad de Arequipa. Mientras que los residuos peligrosos para eliminación son dispuestos por la empresa AMPCO quienes lo trasladan al relleno sanitario autorizado en Ica. Ambas entidades nos entregan un extracto de los residuos que han sido dispuestos por ellos.

Tipo de residuos	Descripción del residuo	Cantidad Generada 2023 (kg.)
RESIDUOS NO PELIGROSOS	residuos metálicos (tacho amarillo)	4
	residuos de papel / cartón (tacho azul)	38
	residuos de vidrio (tacho gris)	0
	residuos de plástico (tacho blanco)	23
	residuos generales (tacho negro)	432
	residuos orgánicos (tacho marrón)	0
	residuos lodos no peligrosos	0
RESIDUOS PELIGROSOS	sólidos peligrosos relleno (tacho rojo)	0
	peligrosos reciclados baterías, etc. (tacho rojo)	0
	peligroso reciclado aceite usado	8120.86
	RAEE (aparatos electrónicos)	12.9
	lodos peligrosos	0
Total		8630.76

AGUA Y EFLUENTES

(Estándar 303 (2018), Contenido 303-1, Contenido 303-5.

De acuerdo a nuestro formato FT- HSEC- 128 Matriz de Aspectos e Impactos Ambientales, los principales aspectos e impactos relacionados al consumo de agua se describen a continuación. De acuerdo a nuestra evaluación estos impactos tienen una significancia baja por lo tanto no tiene un gran impacto en el medio ambiente.

ÍNDICE

1. CARTA DE NUESTRO MÁXIMO REPRESENTANTE DE LA EMPRESA

2. SOBRE NUESTRO REPORTE

3. ¿QUIÉNES SOMOS?

4. NUESTRO ENFOQUE EN SOSTENIBILIDAD

5. NUESTRA GESTIÓN ECONÓMICA

6. NUESTRA GESTIÓN AMBIENTAL

7. NUESTRA GESTIÓN SOCIAL

8. ÍNDICE DE CONTENIDOS GRI

Actividad	Tema Material	Aspecto	Impacto
Actividades administrativas	Agua	Descarga de aguas servidas	Agotamiento del recurso Cambio en la calidad de agua, suelo, agua subterránea

Nuestros compromisos establecidos en la política Integrada SIG están enfocados en cubrir todos y cada uno de los impactos ambientales identificados en nuestra matriz, incluidos aquellos que resultan producto de nuestras actividades administrativas como el consumo de energía, agua, entre otros.

El agua es un recurso esencial para el ecosistema el ecosistema y para el ser humano; sin embargo, sabemos que a la actualidad aún existen zonas que carecen de este recurso. En todo el mundo, una de cada tres personas no tiene acceso al agua potable, por otro lado, la pandemia de la COVID-19 nos ha evidenciado la importancia de contar con este recurso para prevenir y contener enfermedades.

Es por ello la importancia de conservar este recurso. Las medidas establecidas en nuestra matriz MAIA están enfocadas en dos puntos primero sensibilizar al personal sobre el ahorro del agua y su uso adecuado, adicional a esto establecer indicadores de consumo que nos permitan tener un control de este recurso.

De acuerdo a nuestro indicador de consumo de agua para el 2023 podemos notar que hemos tenido un consumo menor comparado al año 2022, teniendo un consumo promedio de 236.16 m³ al mes, mientras que para el 2022 fue de 310.25m³, lo que nos indica que hemos tenido buenos resultados de nuestras medidas de control.

Las pequeñas acciones tienen una gran repercusión en el medio ambiente y la sociedad, es por ello que cuando realizamos nuestras campañas de sensibilización al personal de la empresa procuramos llegar a todos y cada uno de los colaboradores. Dando pequeños tips para ahorrar el agua como cerrar bien los grifos antes de utilizarlos, no dejar correr el agua y por parte de la empresa realizar un mantenimiento de todos los accesorios sanitarios con el fin de no perder agua innecesariamente.

Consumo de agua

Nuestra empresa cuenta con el servicio de agua potable de categoría Comercial, que es brindado por Sedapar, Sedapal y EPS Moquegua de acuerdo a la ubicación de la sede. A continuación, se muestra el detalle de nuestro consumo de agua en nuestras sedes, de acuerdo al número de trabajadores que tenemos para el periodo 2023.

ÍNDICE

1. CARTA DE NUESTRO MÁXIMO REPRESENTANTE DE LA EMPRESA

2. SOBRE NUESTRO REPORTE

3. ¿QUIÉNES SOMOS?

4. NUESTRO ENFOQUE EN SOSTENIBILIDAD

5. NUESTRA GESTIÓN ECONÓMICA

6. NUESTRA GESTIÓN AMBIENTAL

7. NUESTRA GESTIÓN SOCIAL

8. ÍNDICE DE CONTENIDOS GRI

Consumo 2023

Mes	Consumo m3	Gasto económico	Nro. de trabajadores
Enero	325	3072.1	590
Febrero	312	2984.4	585
Marzo	332	5028.6	585
Abril	327	5055.2	568
Mayo	293	4616	550
Junio	286	2806.3	555
Julio	287	2819.5	556
Agosto	310	3134.8	535
Setiembre	364	3832.2	526
Octubre	262	2820.5	533
Noviembre	339	3527.2	550
Diciembre	286	3101.3	539
Total	3723	42798.1	



7

NUESTRA GESTIÓN SOCIAL

SALUD Y SEGURIDAD EN EL TRABAJO

(Estándar 403 (2018), Contenido 403-1, Contenido 403-2, Contenido 403-3, Contenido 403-4, Contenido 403-5, Contenido 403-6, Contenido 403-7, Contenido 403-8, Contenido 403-9, Contenido 403-10)

Estándar 403 (2018): Gestión de Salud y Seguridad en el Trabajo

Transportes Hagemsa S.A.C. se desenvuelve en el transporte terrestre de carga general, carga sobredimensionada, y Materiales peligrosos como lubricantes, ácidos, molibdeno entre otros cuyo manejo requiere de entrenamiento y capacitación.

Por otro lado, nuestras actividades no dependen netamente de nuestros estándares si no también de factores externos como el clima, estado de las carreteras, conflictos sociales que podrían traer consecuencias como despistes en carretera, choques, volcaduras e incluso hasta atropellos es por ello que todos nuestros colaboradores deben conocer los procedimientos de trabajo y procedimientos en caso de emergencias.

Transportes Hagemsa S.A.C. tiene un compromiso respecto a la seguridad y salud de sus colaboradores y todas las partes asociadas a nuestra empresa. Este compromiso se detalla en los siguientes lineamientos plasmados en nuestra Política del Sistema Integrado de Gestión.

- Prevenir los incidentes, incidentes peligrosos, accidentes de tráfico y enfermedades ocupacionales
- Cumplir con las leyes, reglamentos, normas y regularizaciones vigentes aplicables a nuestros servicios u otros requisitos de nuestra organización suscriba en temas de calidad, seguridad y salud ocupacional y seguridad vial
- Promover el bienestar de los trabajadores, brindando un ambiente y condiciones de trabajo seguras y saludables, con el fin de prevenir lesiones y el deterioro de la salud relacionados a sus actividades laborales
- Aplicar las medidas preventivas y correctivas que permitan garantizar la seguridad y salud de todos los miembros de la organización y partes interesadas relacionadas a nuestras operaciones; mediante la eliminación de peligros y reducción de riesgos en aspectos de seguridad, evitando así la ocurrencia de accidentes personales, accidentes de tráfico con consecuencias fatales o de gravedad y enfermedades relacionados al trabajo.
- Garantizar que los trabajadores y sus representantes sean consultados y participen activamente en los elementos de seguridad y salud en el trabajo
- Asegurar la toma de conciencia en materia de calidad, seguridad y salud ocupacional, seguridad vial, medio ambiente y respeto de las comunidades mediante la sensibilización y capacitación permanente de todos nuestros trabajadores, promoviendo el desarrollo profesional, mejorando sus competencias y motivando a nuestro recurso humano.
- Tomar acciones que permitan prevenir, mitigar y/o controlar la contaminación ambiental producto de nuestras actividades y servicios, mediante la identificación de aspectos ambientales, evaluación y control de los impactos ambientales que de estas se generen.

ÍNDICE

1. CARTA DE NUESTRO MÁXIMO REPRESENTANTE DE LA EMPRESA

Como parte de las medidas establecidas para prevenir incidentes y accidentes laborales la empresa ha implementado Estándares y Procedimientos seguros de trabajo que dan lineamientos de como ejecutar determinadas actividades bajo las primicias de seguridad.

Nuestras principales herramientas para la gestión de la Seguridad y Salud en el Trabajo son las siguientes:

N°	Documentos	Tipo
1	Gestion de riesgos	Procedimiento
2	Preparación y respuesta ante emergencias	Procedimiento
3	Reporte e investigación de incidentes	Procedimiento
4	Permiso de trabajo de alto riesgo	Procedimiento
5	Equipo de protección personal	Procedimiento
6	Materiales peligrosos	Procedimiento
7	Aplicación de controles críticos	Procedimiento
8	Traslado de cargas especiales	Procedimiento
9	Transito de vehiculos para descarga de mercancías en general	PETS
10	Carguio de mercancías en almacenes de transito	PETS
11	Aseguramiento de la carga	PETS
12	Carga y descarga de Mercancía General (Varios) y sobredimensionada	PETS
13	Carga de Mercancía General (Varios)	PETS
14	Transito de Mercancía General (Varios)	PETS
15	Cambio de neumatico de vehiculo en ruta	PETS
16	Cambio de neumatico de vehiculo en ruta	PETS

2. SOBRE NUESTRO REPORTE

3. ¿QUIÉNES SOMOS?

4. NUESTRO ENFOQUE EN SOSTENIBILIDAD

5. NUESTRA GESTIÓN ECONÓMICA

6. NUESTRA GESTIÓN AMBIENTAL

7. NUESTRA GESTIÓN SOCIAL

Con la finalidad de evaluar la eficacia de las medidas de control plasmadas en nuestra matriz IPERC se han establecido los siguientes indicadores:

- Porcentajes de inspecciones realizadas
- Cumplimiento del Programa Anual de Seguridad y Salud en el trabajo
- Índice de accidentabilidad general acumulado
- Índice de frecuencia de accidentabilidad de trafico
- Excesos de velocidad sostenidos mayores a 1 minuto

El cumplimiento de las actividades planificadas en el Plan anual de Seguridad y Salud en el trabajo nos permiten evaluar el desempeño de las medidas de control establecidas en nuestra Matriz IPERC e identificar oportunidades de mejora en caso estas no estén cumpliendo su rol de prevenir incidentes o accidentes.

Es importante contar con la participación de nuestros colaboradores en el cumplimiento de nuestras actividades planificadas, dado que son ellos los principales afectados de no cumplirse. Es por ello que nuestra área de seguridad involucra a los colaboradores mediante el Comité de Seguridad y Salud en el Trabajo a los cuales se les comunica los resultados de monitoreos realizados, inspecciones de áreas, índices de accidentabilidad para que puedan dar sus comentarios y aportes en pro de su seguridad.

8. ÍNDICE DE CONTENIDOS GRI

ÍNDICE

1. CARTA DE NUESTRO MÁXIMO REPRESENTANTE DE LA EMPRESA

Transportes Hagemsa S.A.C. tuvo implementado un Sistema de Gestión de Seguridad y Salud en el Trabajo basado en las directrices de la Ley N° 29783 Ley de seguridad y salud en trabajo, su reglamento y modificatorias.

Desde el año 2021 Nuestro sistema de Gestion se estandarizo logrando la certificación ISO 45001, y actualmente esta basado en la normativa legal peruana e internacional. En conformidad con lo dispuesto en la Ley 29783 y su modificatoria ley 30222, El reglamento interno de seguridad y salud en el trabajo del MTC, se fundamenta y sustenta en la Ley N° 29783 Ley de Seguridad y Salud en el Trabajo y su Modificatoria Ley N° 30222, el Reglamento de la Ley N° 29783 de Seguridad y Salud en el Trabajo aprobado por el D.S. Nro. 005-2012-TR y la Modificatoria del Reglamento de la Ley N° 29783 aprobado por D.S. N° 006-2014- TR, cuyo objeto fundamental es garantizar las condiciones de seguridad y salvaguardar la vida, la integridad física y el bienestar de los trabajadores, mediante la prevención de accidentes de trabajo y enfermedades ocupacionales, bajo el principio fundamental de la protección de los trabajadores, quienes tienen el derecho a desarrollar sus labores en condiciones de trabajo dignas, en concordancia con toda la normatividad vigente relacionada al ámbito laboral, manteniendo el respeto a lo estipulado en la Constitución Política del Estado en su Título I “De la Persona y de la Sociedad”, Capítulo I “Derechos Fundamentales de la Persona”.

Actualmente nuestro sistema esta alineado al ciclo PHVA (Planear- Hacer- Verificar- Actuar) que tiene el objetivo de planificar nuestros objetivos y procesos, implementarlos y evaluar su eficacia mediante indicadores que nos permitan la mejora continua.

2. SOBRE NUESTRO REPORTE

3. ¿QUIÉNES SOMOS?

4. NUESTRO ENFOQUE EN SOSTENIBILIDAD

5. NUESTRA GESTIÓN ECONÓMICA

6. NUESTRA GESTIÓN AMBIENTAL

7. NUESTRA GESTIÓN SOCIAL



Cooperación



Gestión integral de la salud



Retroalimentación



Consulta y participación



Gestión integral



Primacía de la realidad



Responsabilidad



Información y Capacitación



Cultura de prevención

El Alcance del Sistema Integrado de Gestión es aplicable a todos los trabajadores, visitantes y contratistas que desarrollan actividades en nuestras diferentes sedes a nivel nacional, sedes de nuestros clientes y proveedores, en las cuales desarrollamos nuestras operaciones, y las diferentes rutas que transitamos dado nuestro rubro de Transportes de carga general, material peligroso y sobredimensionada por carretera.

8. ÍNDICE DE CONTENIDOS GRI

ÍNDICE

1. CARTA DE NUESTRO MÁXIMO REPRESENTANTE DE LA EMPRESA

2. SOBRE NUESTRO REPORTE

3. ¿QUIÉNES SOMOS?

4. NUESTRO ENFOQUE EN SOSTENIBILIDAD

5. NUESTRA GESTIÓN ECONÓMICA

6. NUESTRA GESTIÓN AMBIENTAL

7. NUESTRA GESTIÓN SOCIAL

8. ÍNDICE DE CONTENIDOS GRI

Contenido 403-2: Identificación de peligros, evaluación de riesgos e investigación de incidentes

Como parte de nuestro Sistema de Gestión de Seguridad y Salud en el Trabajo manejamos diversos Procedimientos de trabajo, instructivos y políticas que nos permiten realizar nuestras actividades de una manera correcta, uno de estos procedimientos es Gestión de Riesgos (PR-HSEC-003) que tiene el objetivo de establecer la metodología para Identificar peligros/ aspectos sociales y la evaluación de riesgos / impactos asociados a las actividades que realiza Transportes Hagemsa S.A.C.

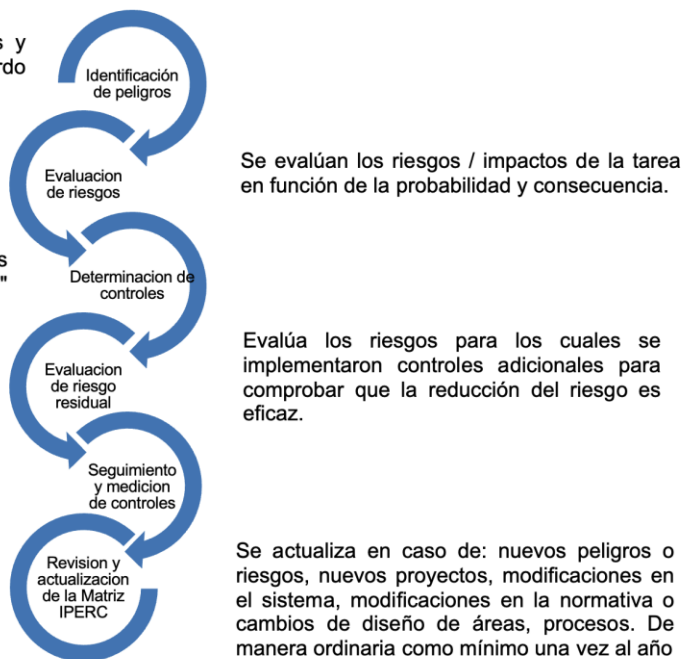
Evaluar los riesgos e implementar los controles necesarios frente a los cambios que se realicen en actividades y procesos permitiendo a los usuarios determinar controles eficaces que permitan prevenir incidentes, enfermedades ocupacionales e impactos sociales. Esta matriz es actualizada de manera anual por el área de Seguridad y revisada por nuestro Gerente para posteriormente ser difundida a todo el personal.

Cabe mencionar que nuestra matriz está enfocada a cada área de trabajo y según puesto que tiene cada colaborador de acuerdo a los procesos de nuestra empresa.

Identificación de los procesos, actividades y tareas que se desarrollan en área, de acuerdo al **Mapeo De Procesos (FTHSEC-092)**.

Se determinan los controles para reducir los riesgos de la categoría "No Aceptable (alto)" a la categoría "Aceptable (bajo y medio)".

1. Observaciones Planeadas de Tarea
2. Inspecciones de Seguridad
3. Auditorías internas y externas



Los trabajadores en caso de identificar un acto y/o una condición subestandar proceden a reportarlo de manera inmediata a su Supervisor, en caso de identificar un acto subestandar procede detener la tarea y procede a realizar una retroalimentación en el punto. En caso de ser una condición subestandar el Supervisor procede a realizar una evaluación para determinar los controles que se van a tomar y evitar la exposición del personal.

ÍNDICE

1. CARTA DE NUESTRO MÁXIMO REPRESENTANTE DE LA EMPRESA

Los medios que utilizamos para comunicar estas condiciones son vía telefónica, inspecciones in situ, envío de fotos mediante correos y whatsapp. Todo trabajador es motivado a reportar estos hechos por principio de prevención, dado que una mala ejecución podrá traer consecuencias tanto al trabajador como a la empresa por ende la responsabilidad de comunicar estos actos es de ambas partes.

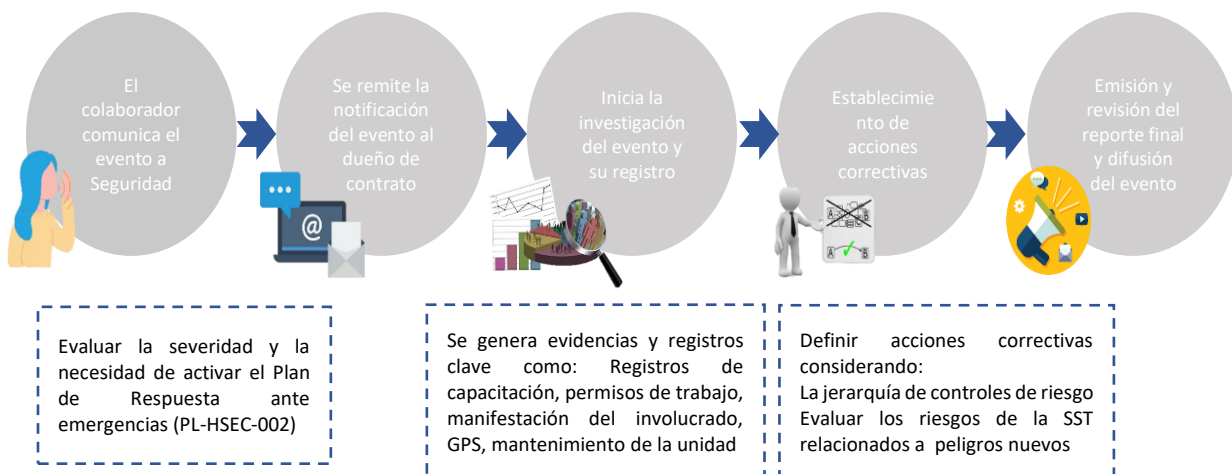
2. SOBRE NUESTRO REPORTE

Con la finalidad de detener actividades que tengan un elevado riesgo para los trabajadores, estos tienen la posibilidad de hacer un Pare a la actividad "Levantar la mano", de acuerdo a la Política de Suspensión de trabajos inseguros (PO-HSEC-003) y todo Supervisor al que se le presente un evento de levantar la mano es responsable de implementar las acciones correctivas pertinentes y asegurar que estas se mantengan a lo largo de toda la actividad.

3. ¿QUÉNES SOMOS?

La empresa ha establecido el procedimiento de Reporte e Investigación de incidentes y Accidentes (PR-HSEC-006) que establece los lineamientos para realizar la notificación, investigación y reporte de incidentes, accidentes y enfermedades ocupacionales producto de las actividades desarrolladas en las instalaciones o durante el transporte. El procedimiento aplica a cualquier incidente/ accidente que cause daño a los colaboradores, a la propiedad, usuarios de la vía o al medio ambiente. A continuación se detalla el procedimiento a seguir.

4. NUESTRO ENFOQUE EN SOSTENIBILIDAD



5. NUESTRA GESTIÓN ECONÓMICA

6. NUESTRA GESTIÓN AMBIENTAL

Contenido 403-3: Servicios de salud en el trabajo

Nuestra empresa posee el servicio de Médico ocupacional y enfermería para poder brindar la mejor atención a nuestros colaboradores, es por ello que nuestro médico cumple con las siguientes funciones:

- Ejecutar el Programa Anual de Salud Ocupacional
- Vigilar los incidentes de salud relacionados con el trabajo y los accidentes laborales de los empleados.
- Planificar y ejecutar sesiones sobre seguridad y salud en el trabajo.
- Realizar un seguimiento de los exámenes médicos ocupacionales.

De acuerdo con el cumplimiento de nuestro programa de Salud Ocupacional para el año 2023 se realizaron las siguientes actividades con la finalidad de evitar accidentes laborales y enfermedades ocupacionales.

7. NUESTRA GESTIÓN SOCIAL

8. ÍNDICE DE CONTENIDOS GRI

ÍNDICE

1. CARTA DE NUESTRO MÁXIMO REPRESENTANTE DE LA EMPRESA

2. SOBRE NUESTRO REPORTE

3. ¿QUIÉNES SOMOS?

4. NUESTRO ENFOQUE EN SOSTENIBILIDAD

5. NUESTRA GESTIÓN ECONÓMICA

6. NUESTRA GESTIÓN AMBIENTAL

7. NUESTRA GESTIÓN SOCIAL

8. ÍNDICE DE CONTENIDOS GRI



Contenido 403-4: Participación de los trabajadores, consultas y comunicación sobre salud y seguridad en el trabajo

Hagemsa tiene el compromiso de incentivar la participación de los trabajadores en nuestro Sistema de Gestión de Seguridad y Salud en el Trabajo, ya que es importante para poder ejecutar nuestras actividades programadas. Por tal motivo, uno de nuestros principales mecanismos de comunicación que nos permita lograr un mayor alcance a todos nuestros trabajadores, son los grupos de capacitación de WhatsApp mediante los cuales enviamos las capacitaciones mensuales, se realizaran los simulacros realizados, información de campañas entre otros que tengan como propósito el prevenir incidentes, accidentes y enfermedades ocupacionales.



Existe una participación activa de parte de nuestros trabajadores mediante el Comité de Seguridad y Salud Ocupacional cuyo objetivo es el de asegurar la prevención, proteger la seguridad y salud en el trabajo, asesorar y vigilar el cumplimiento de nuestra normativa vigente.

Nuestra empresa tiene conformado el Comité de Seguridad y Salud en el Trabajo en la siguiente estructura:

ÍNDICE

1. CARTA DE NUESTRO MÁXIMO REPRESENTANTE DE LA EMPRESA



Funciones del Comité de Seguridad y Salud en el Trabajo

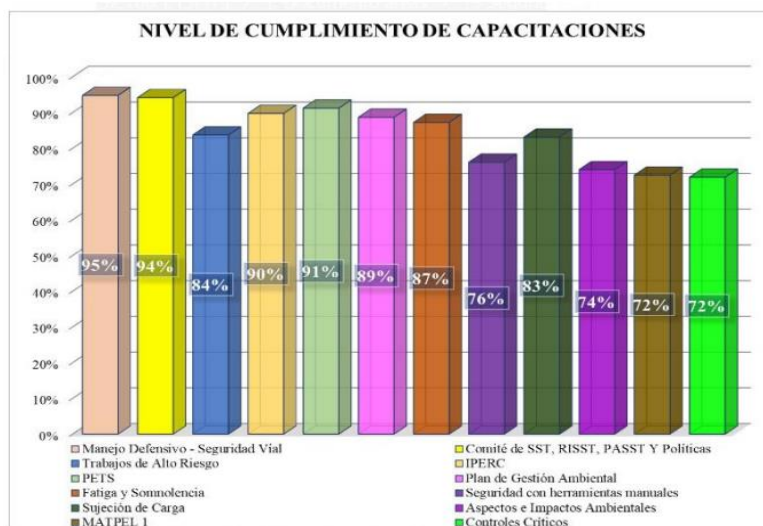
El Comité de Seguridad y Salud en el Trabajo (SST) desempeña un papel promotor, consultivo y de supervisión en las actividades dirigidas a prevenir riesgos y salvaguardar la salud de los empleados. Conforme al Reglamento de Constitución y funciones del comité de seguridad y salud en el trabajo (RG-HSEC-002), se encarga de las siguientes responsabilidades:

- Aprobar y supervisar el cumplimiento de normativas de seguridad.
- Participar en la elaboración y evaluación de políticas de seguridad.
- Velar por el cumplimiento de leyes y normas de seguridad laboral.
- Realizar inspecciones periódicas en el lugar de trabajo.
- Investigar y prevenir incidentes laborales.
- Revisar regularmente estadísticas de accidentes y enfermedades laborales.
- Celebrar reuniones mensuales para evaluar el progreso y reuniones extraordinarias en casos de accidentes graves.

Contenido 403-5: Formación de trabajadores sobre salud y seguridad en el trabajo

Capacitaciones Internas

En relación con nuestro Programa Anual de Capacitaciones en Seguridad y Salud en el Trabajo, en el 2023 se logró un cumplimiento del más del 80% en temas como Manejo Defensivo, Trabajos de Alto Riesgo, PETS, fatiga y somnolencia, IPERC, entre otros.



7. NUESTRA GESTIÓN SOCIAL

8. ÍNDICE DE CONTENIDOS GRI

ÍNDICE

1. CARTA DE NUESTRO MÁXIMO REPRESENTANTE DE LA EMPRESA

2. SOBRE NUESTRO REPORTE

3. ¿QUIÉNES SOMOS?

4. NUESTRO ENFOQUE EN SOSTENIBILIDAD

5. NUESTRA GESTIÓN ECONÓMICA

6. NUESTRA GESTIÓN AMBIENTAL

7. NUESTRA GESTIÓN SOCIAL

8. ÍNDICE DE CONTENIDOS GRI

Por otro lado, nuestro equipo ha sido capacitado para estar preparado frente a situaciones de emergencia. Los temas abordados durante el entrenamiento incluyeron:

- Primeros auxilios
- Manejo de extintores y lucha contra incendios
- Plan de contingencia
- Manejo defensivo



Contenido 403-6: Promoción de la salud de los trabajadores

Con el propósito de monitorear a nuestro personal y promover un entorno laboral saludable, garantizando su bienestar físico y emocional, nuestra empresa cuenta con un departamento de Trabajo Social, el cual desempeña las siguientes responsabilidades:

- Ejecutar gestiones y trámites de documentación ante Essalud para la prestación de servicios de atención ambulatoria, inspecciones, subsidios, lactancia, maternidad, enfermedad y sepelios de los trabajadores.
- Dar de alta a los derechos habientes de los trabajadores en el T-Registro.
- Realizar el trámite de Inclusión del personal al SCTR y seguro de vida ley

Contenido 403-7: Prevención y mitigación de los impactos para la salud y la seguridad en el trabajo directamente vinculados a través de las relaciones comerciales

La empresa reconoce la importancia de que nuestro equipo se comprometa y participe activamente en la mejora continua de la prevención de Riesgos Laborales. Por ello, este documento se distribuye en formato físico a todos nuestros colaboradores. En línea con este compromiso, se establece el Reglamento Interno de Seguridad y Salud en el Trabajo, el cual fija las normas y criterios que deben regir en Transportes Hagemsa SAC, en consonancia con las disposiciones mencionadas previamente. Estas normas deben ser comunicadas a todo el personal, quienes tienen la responsabilidad de cumplirlas y contribuir a la prevención y mitigación de

ÍNDICE

1. CARTA DE NUESTRO MÁXIMO REPRESENTANTE DE LA EMPRESA

2. SOBRE NUESTRO REPORTE

3. ¿QUIÉNES SOMOS?

4. NUESTRO ENFOQUE EN SOSTENIBILIDAD

5. NUESTRA GESTIÓN ECONÓMICA

6. NUESTRA GESTIÓN AMBIENTAL

7. NUESTRA GESTIÓN SOCIAL

8. ÍNDICE DE CONTENIDOS GRI

incidentes y accidentes. Además, se detallan las funciones y responsabilidades de todos los miembros de Transportes Hagemsa SAC. La difusión de este documento permite que cada trabajador tome conciencia de su responsabilidad hacia sí mismo, su familia, sus colegas, la empresa y el medio ambiente.

Contenido 403-9: Lesiones por accidente laboral

De acuerdo a nuestra Matriz de accidentabilidad del 2023, no presentamos ningún fallecimiento resultante de accidentes laborales. Asimismo, de acuerdo a los resultados de la misma tuvimos un índice de frecuencia de índice de 7.81, un índice de severidad de 39.94 y un índice de accidentabilidad de 0.30 en promedio. Una de las razones principales detrás de los incidentes y accidentes es la falta de uso de los Equipos de Protección Personal (EPP) durante las actividades laborales, combinada con un exceso de confianza al manejar las unidades, equipos y herramientas asignadas.

AÑO: 2023		Frecuencia de Accidentes		Índice de Severidad		Índice de Accidentabilidad		Índice de Frecuencia		Índice de Severidad		Índice de Accidentabilidad		Índice de Frecuencia		Índice de Severidad		Índice de Accidentabilidad	
MESES	Sub	Accidentes	Lesiones	Accidentes	Lesiones	Accidentes	Lesiones	Accidentes	Lesiones	Accidentes	Lesiones	Accidentes	Lesiones	Accidentes	Lesiones	Accidentes	Lesiones	Accidentes	Lesiones
ENERO	188	188	0	0	0	0	0	0	0	0	0	0	0	0	0	0	0	0	0
FEBRERO	123	123	0	0	0	0	0	0	0	0	0	0	0	0	0	0	0	0	0
MARZO	422	422	0	0	0	0	0	0	0	0	0	0	0	0	0	0	0	0	0
ABRIL	154	154	0	0	0	0	0	0	0	0	0	0	0	0	0	0	0	0	0
MAYO	157	157	0	0	0	0	0	0	0	0	0	0	0	0	0	0	0	0	0
JUNIO	124	124	0	0	0	0	0	0	0	0	0	0	0	0	0	0	0	0	0
JULIO	123	123	0	0	0	0	0	0	0	0	0	0	0	0	0	0	0	0	0
AGOSTO	123	123	0	0	0	0	0	0	0	0	0	0	0	0	0	0	0	0	0
SEPTIEMBRE	174	174	0	0	0	0	0	0	0	0	0	0	0	0	0	0	0	0	0
OCTUBRE	158	158	0	0	0	0	0	0	0	0	0	0	0	0	0	0	0	0	0
NOVIEMBRE	166	166	0	0	0	0	0	0	0	0	0	0	0	0	0	0	0	0	0
DICIEMBRE	141	141	0	0	0	0	0	0	0	0	0	0	0	0	0	0	0	0	0

De acuerdo al Reglamento interno de Seguridad y Salud en el Trabajo establece lo siguiente:

Art. N°8: Las obligaciones de los Contratistas son las siguientes:

- a) Todo contratista está obligada a cumplir los procedimientos y estándares de medioambiente, seguridad y salud en el trabajo que se apliquen en la empresa, de acuerdo con el presente Reglamento y deberá coordinar con la gerencia o quien haga sus veces, de manera eficaz y eficiente el cumplimiento en la adopción de las medidas de gestión en prevención de riesgos laborales, la seguridad y salud de los trabajadores que debe implementar así como la contratación de los seguros de acuerdo a la normativa vigente.
- b) Deben coordinar con el área de seguridad de Transportes Hagemsa SAC., la gestión eficaz y eficiente en prevención de riesgos laborales, la seguridad y salud de sus trabajadores, en estrecha armonía con el medio ambiente.

Las acciones siguientes nos han permitido controlar y prevenir incidentes en todas nuestras sedes, la matriz de Identificación de Peligros, Evaluación de riesgos y Medidas de control (FT-HSEC-006) identifica los siguientes peligros y riesgos, tanto por puestos de trabajo como por área.

ÍNDICE

1. CARTA DE NUESTRO MÁXIMO REPRESENTANTE DE LA EMPRESA

2. SOBRE NUESTRO REPORTE

3. ¿QUIÉNES SOMOS?

4. NUESTRO ENFOQUE EN SOSTENIBILIDAD

5. NUESTRA GESTIÓN ECONÓMICA

6. NUESTRA GESTIÓN AMBIENTAL

7. NUESTRA GESTIÓN SOCIAL

8. ÍNDICE DE CONTENIDOS GRI

IDENTIFICACIÓN DE PELIGROS, EVALUACIÓN DE RIESGOS Y MEDIDAS DE CONTROL		EQUIPO EVALUADOR		PUESTOS DE TRABAJO												
CLIENTE: ERQUINIGIO TORRES VILFREDO HELDER ÁREA: OPERACIONES PROCESO: OPERACIONES FECHA DE ELABORACIÓN: 20/02/2024 FECHA DE ACTUALIZACIÓN: 5/02/2024 VERSIÓN: 5		Equipo Evaluador: Edwin Sotelo Olmos Sergio Fuster Arambur Julio Lopez Willy Blandin		Puestos de Trabajo: Conductor de semitrailer y Conductor de camión												
Sistema / Etapa del Proceso	RMI	ACTIVIDAD	TAREA	PELIGRO / ASPECTO AMBIENTAL / ASPECTO SOCIAL	RIESGO (Lo que puede pasar / Consecuencia)	EVALUACIÓN DEL RIESGO			MEDIDAS DE CONTROL A IMPLEMENTAR				EVALUACIÓN DEL RIESGO	Acción de Mejora	Fecha Cierre	
						SEVERIDAD	EXPOSICIÓN	PROBABILIDAD	ELIMINACIÓN	SUSTITUCIÓN	CONTROL DE INGENIERÍA	CONTROL ADMINISTRATIVO / SEÑALIZACIÓN				EQUIPO DE PROTECCIÓN PERSONAL
			Falta de liderazgo de encargado			330	C	3	13	No iniciar trabajo si no se realiza una planificación adecuada basada en el taller de tareas seguras.						
			Mala planificación de de tareas		Trabajos mal planificados	330	C	3	13	No iniciar trabajo si no se realiza una planificación adecuada basada en el taller de tareas seguras.						
		Planificación de la revisión	Mala asignación de tareas		Trabajos mal planificados	330	C	3	13	No iniciar trabajo si no se realiza una planificación adecuada basada en el taller de tareas seguras.						
			Exposición a presión de trabajo		Entrés, cansancio	330	C	3	13		- Modificar de riesgo potenciales	- Capacitación al personal en manejo de riesgo potenciales - Promover actividades recreativas				

Además, se plantean riesgos identificados según su nivel de riesgo y se han establecido medidas de control que mitiguen los posibles riesgos asociados. Las medidas de control se describen a continuación:

Riesgo	Medidas de Control
Volcaduras Colisión Atropellos	Capacitación en Reglamento Interno de tránsito Entrenamiento en Manejo defensivo Control de velocidad por GPS
Sobre exposición al ruido y vibraciones	Vehículos con cabinas selladas y aisladas Inspecciones técnicas vehiculares Uso de EPP Monitoreos ocupacionales
Lumbalgias, inflamación de tendones o tensión muscular	Pausas activas
Caidas, tropiezos	Orden y limpieza
Golpes	Llenado de FT- HSEC-025 Analisis de trabajo seguro Procedimientos escritos de trabajo seguro Uso de EPP
Movimientos repetitivos, postura mantenida inadecuada	Pausas activas Exámenes médicos Pad ergonómico Silla ergonómica Monitoreos ocupacionales
Descarga eléctrica	Inspección de instalaciones Monitoreos ocupacionales

Para obtener los datos necesarios de nuestra matriz IPERC, llevamos a cabo inspecciones en cada área de trabajo, evaluando condiciones ambientales, ergonomía, herramientas empleadas y horarios laborales. También consideramos eventos pasados para abordar de manera integral los peligros tanto actuales como potenciales en nuestra empresa.

Por otro lado, en cuanto a las estadísticas que se generan a partir de la Matriz de Accidentabilidad Se observa que en el año 2023 no presentamos lesiones por accidente laboral, teniendo un 0% en tasa de fallecimiento resultantes de una lesión por accidente laboral.

Fallecimientos de una lesión por accidente laboral

ÍNDICE

1. CARTA DE NUESTRO MÁXIMO REPRESENTANTE DE LA EMPRESA

Tasa de fallecimientos resultantes de una lesión por accidente laboral	Cantidad de fallecimientos resultantes de una lesión por accidente laboral / Cantidad de horas trabajadas x (200,000 o 1,000,000)
0%	0

Asimismo, la tasa de lesiones por accidente laboral por grandes consecuencias se registró en 0% para el año 2023.

Lesiones por accidente laboral con grandes consecuencias

Tasa de lesiones por accidente laboral con grandes consecuencias (sin incluir fallecimiento) =	Cantidad de lesiones por accidente laboral con grandes consecuencias (sin incluir fallecimiento) / Cantidad de horas trabajadas x (200,000 o 1,000,000)
0%	0

3. ¿QUIÉNES SOMOS?

Por otro lado, la tasa de lesiones por accidentes laborales registrables en el año 2023 se situó en 0%.

Lesiones por accidente laboral registrables

Tasa de lesiones por accidente laboral registrables =	Cantidad de lesiones por accidente laboral registrables / Cantidad de horas trabajadas x (200,000 o 1,000,000)
0%	0

4. NUESTRO ENFOQUE EN SOSTENIBILIDAD

En cuanto a las estadísticas reportadas en los colaboradores, no se registra ninguna cantidad significativa para el año 2023.

5. NUESTRA GESTIÓN ECONÓMICA

Colaboradores

Se observa en las siguientes tablas que en el indicador fatalidades registrables, el índice de frecuencias de lesión con tiempo perdido es cero.

6. NUESTRA GESTIÓN AMBIENTAL

Indicador	2023
Total de fatalidades registrables (TRF)	0
Número de lesiones con tiempo perdido (LTI)	0
Total de lesiones registrables (TRI)	0
Nº de accidentes leves*	0
Número de días perdidos	0

7. NUESTRA GESTIÓN SOCIAL

Indicador	2023
Índice de frecuencia de lesión con tiempo perdido (LTIFR)	0

8. ÍNDICE DE CONTENIDOS GRI

ÍNDICE

1. CARTA DE NUESTRO MÁXIMO REPRESENTANTE DE LA EMPRESA

2. SOBRE NUESTRO REPORTE

3. ¿QUIÉNES SOMOS?

4. NUESTRO ENFOQUE EN SOSTENIBILIDAD

5. NUESTRA GESTIÓN ECONÓMICA

6. NUESTRA GESTIÓN AMBIENTAL

7. NUESTRA GESTIÓN SOCIAL

8. ÍNDICE DE CONTENIDOS GRI

Índice de frecuencia de lesiones registrables (TRIFR)	0
Índice de severidad (SR)	0
Número de horas trabajadas	2,208 horas/año

Contratistas

Asimismo, para los contratistas se observa el total de fatalidades registrables y el índice de frecuencia con tiempo perdido en cero para el 2023.

Indicador	2023
Total de fatalidades registrables (TRF)	0
Número de lesiones con tiempo perdido (LTI)	0
Total de lesiones registrables (TRI)	0
Nº de accidentes leves*	0
Número de días perdidos	0

Indicador	2023
Índice de frecuencia de lesión con tiempo perdido (LTIFR)	0
Índice de frecuencia de lesiones registrables (TRIFR)	0
Índice de severidad (SR)	0
Número de horas trabajadas	2,208 horas/año

GESTIÓN DE TALENTO

(Contenido 2-7, Contenido 2-8)

Contenido 2-7: Empleados

Para Transportes Hagemsa S.A.C. la empleabilidad es un factor indispensable para poder ejecutar sus actividades operacionales y garantizar el correcto servicio a nuestros clientes. De ahí la importancia de poder cumplir con las necesidades y expectativas de nuestros colaboradores.

De acuerdo a nuestra matriz FT-SIG-015 Comprensión de las necesidades y expectativas de las partes interesadas, se ha identificado la necesidad de nuestros colaboradores de cumplimiento de beneficios laborales y remuneración salarial, de contar con condiciones laborales que garanticen su integridad física y psicológica y laborar en un ambiente de trabajo que promueva las buenas prácticas ambientales, de seguridad y salud ocupacional. Es importante tener planes de acción para estas necesidades dado que si la empresa no las llega a cumplir parcial o totalmente tendríamos una alta tasa de rotación que nos impediría cumplir con nuestros objetivos organizacionales.

Por otro lado, es importante mencionar que contamos con mano de obra directa e indirecta de nuestras áreas de influencia como son principalmente de la región Arequipa, Lima y Moquegua, con la finalidad de poder cumplir con las necesidades y expectativas nuestras partes interesadas.

El objetivo del área de Recursos Humanos es eliminar las brechas en puestos de trabajo y reducir el índice de rotación del personal que para el año 2024 , para lo cual nuestra empresa ha establecido un plan de acción que consiste en la mejora del clima salarial, que se ha puesto en marcha para el presente año 2024.

Transportes Hagemsa. S.A.C. cuenta con un importante número de colaboradores que contribuyen con el desarrollo de la empresa, distribuidos en las distintas sedes. Durante el último año la cantidad del personal se ha establecido según las siguientes cifras:

Empleados de acuerdo a la ubicación de la sede			
Tipo de Contrato	Hombres	Mujeres	Total
Arequipa	369	69	438
Lima	27	9	36
Moquegua	63	17	80
TOTAL	459	95	554

Empleados de acuerdo al tipo de contrato			
Tipo de Contrato	Hombres	Mujeres	Total
Permanente	122	13	135
Temporal	337	82	419
TOTAL	459	95	554

ÍNDICE

1. CARTA DE NUESTRO MÁXIMO REPRESENTANTE DE LA EMPRESA

Respecto a la contratación bajo contrato temporal, nos regimos a modalidad por incremento de actividad, está dispuesto por el artículo 57 del D.S. 003-07-TR por el incremento de los servicios que son demandados y se proporciona a los distintos clientes que tiene Transportes Hagemsa S.A.C, los cuales se encuentran sustentados en los diferentes requerimientos y órdenes de servicio efectuados.

En cuanto a la fluctuación de personal en comparación con el periodo 2022, se considera significativa, puesto que tuvimos una variación de ± 50 .

Periodo evaluado	Cantidad total de empleados
2021	502
2022	490
2023	550

2. SOBRE NUESTRO REPORTE

Contenido 2-8: Trabajadores que no son empleados

3. ¿QUIÉNES SOMOS?

Transportes Hagemsa S.A.C., cuenta con servicios contractuales para las actividades de Seguridad Patrimonial y Salud Ocupacional. Para el 2022, estas actividades estuvieron a cargo de las siguientes organizaciones:

Empresa	Cantidad de colaboradores
Health Assist S.A.C.	5
Grupo Protecsa S.A.C.	12
Total	17

4. NUESTRO ENFOQUE EN SOSTENIBILIDAD

En nuestras sedes tenemos un total de 17 Trabajadores que no son empleados de Hagemsa, y cuyo trabajo es controlado por la organización, sus actividades establecidas son detalladas en el contrato de prestación de servicios. Para nuestro proveedor de servicio Health Assist S.A.C., los servicios de asesoría en la gestión de Salud Ocupacional; para Grupo Protecsa S.A.C., los servicios complementarios de seguridad y vigilancia en nuestras estaciones. Nos aseguramos de que los trabajadores de la empresa conozcan los procedimientos de nuestra empresa.

5. NUESTRA GESTIÓN ECONÓMICA

6. NUESTRA GESTIÓN AMBIENTAL

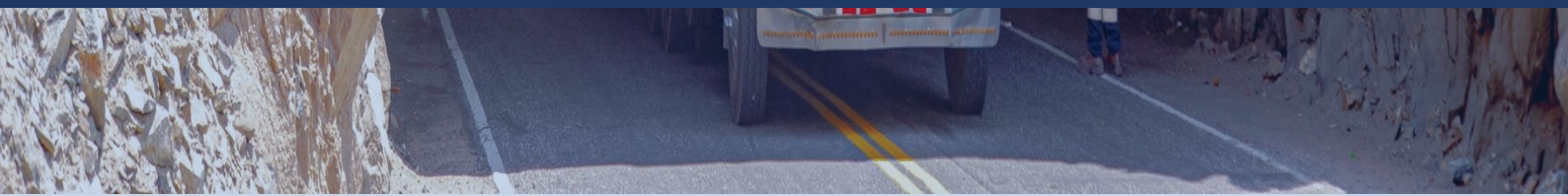
7. NUESTRA GESTIÓN SOCIAL

8. ÍNDICE DE CONTENIDOS GRI



8

ÍNDICE DE CONTENIDOS GRI



ÍNDICE

1. CARTA DE NUESTRO MÁXIMO REPRESENTANTE DE LA EMPRESA

2. SOBRE NUESTRO REPORTE

3. ¿QUIÉNES SOMOS?

4. NUESTRO ENFOQUE EN SOSTENIBILIDAD

5. NUESTRA GESTIÓN ECONÓMICA

6. NUESTRA GESTIÓN AMBIENTAL

7. NUESTRA GESTIÓN SOCIAL

8. ÍNDICE DE CONTENIDOS GRI

Declaración de uso	Transportes HAGEMSA SAC ha presentado la información citada en este índice de contenidos GRI para el periodo comprendido entre 1 de enero de 2023 y 31 de diciembre de 2023 del periodo objeto del informe utilizando como referencia los Estándares GRI.
GRI 1 usado	GRI 1: Fundamentos 2021
Estándares Sectoriales GRI aplicables	

Estándar GRI	Contenido	Ubicación
GRI 2: Contenidos Generales 2021	Contenido 2-1: Detalles organizacionales	Página 7
	Contenido 2-2: Entidades incluidas en la presentación de informes de sostenibilidad	-
	Contenido 2-3: Periodo objeto del informe, frecuencia y punto de contacto	Página 5
	Contenido 2-4: Actualización de la información	Página 5
	Contenido 2-6: Actividades, cadena de valor y otras relaciones comerciales	Página 9
	Contenido 2-7: Empleados	Página 53
	Contenido 2-9: Estructura de gobernanza y composición	Página 13
	Contenido 2-11: Presidente del máximo órgano de gobierno	Página 14
	Contenido 2-12: Función del máximo órgano de gobierno en la supervisión de la gestión de los impactos	Página 14
	Contenido 2-22: Declaración sobre la estrategia de desarrollo sostenible	Página 3
	Contenido 2-27: Cumplimiento de la legislación y las normativas	Página 16
GRI 3: Temas Materiales	Contenido 3-1: Proceso de determinación de los temas materiales	Página 18
	Contenido 3-2: Lista de temas materiales	Página 18
Tema material: Gestión ética, cumplimiento normativo y buen gobierno corporativo		
GRI 3: Temas Materiales 2021	3-3 Gestión de los temas materiales	Página 23
Tema material: Protección de los derechos humanos		
GRI 3: Temas Materiales 2021	3-3 Gestión de los temas materiales	Página 41
Tema material: Gestión integral en respuesta y mitigación al cambio climático		
GRI 3: Temas Materiales 2021	3-3 Gestión de los temas materiales	Página 25
Estándar 303: Agua y efluentes	303-5 Consumo de agua	Página 38
Tema material: Compromiso con los colaboradores y gestión del talento		
GRI 3: Temas Materiales 2021	3-3 Gestión de los temas materiales	Página 53
Tema material: Seguridad y salud de los trabajadores		
GRI 3: Temas Materiales 2021	3-3 Gestión de los temas materiales	Página 20

ÍNDICE

1. CARTA DE NUESTRO MÁXIMO REPRESENTANTE DE LA EMPRESA

2. SOBRE NUESTRO REPORTE

3. ¿QUIÉNES SOMOS?

4. NUESTRO ENFOQUE EN SOSTENIBILIDAD

5. NUESTRA GESTIÓN ECONÓMICA

6. NUESTRA GESTIÓN AMBIENTAL

7. NUESTRA GESTIÓN SOCIAL

8. ÍNDICE DE CONTENIDOS GRI

Estándar GRI	Contenido	Ubicación
Estándar 403 (2018): Gestión de Salud y Seguridad en el Trabajo	Contenido 403-1: Sistema de gestión de la salud y la seguridad en el trabajo	Página 42
	Contenido 403-2: Identificación de peligros, evaluación de riesgos e investigación de incidentes	Página 50
	Contenido 403-3: Servicios de salud en el trabajo	Página 45
	Contenido 403-5: Formación de trabajadores sobre salud y seguridad en el trabajo	Página 47
	Contenido 403-8: Cobertura del sistema de gestión de la salud y seguridad en el trabajo	Página 49
	Contenido 403-9: Lesiones por accidente laboral	Página 49
	Contenido 403-10: Las dolencias y enfermedades laborales	-

ÍNDICE

**1. CARTA DE
NUESTRO
MÁXIMO
REPRESENTANTE
DE LA EMPRESA**

**2. SOBRE
NUESTRO
REPORTE**

**3. ¿QUIÉNES
SOMOS?**

**4. NUESTRO
ENFOQUE EN
SOSTENIBILIDAD**

**5. NUESTRA
GESTIÓN
ECONÓMICA**

**6. NUESTRA
GESTIÓN
AMBIENTAL**

**7. NUESTRA
GESTIÓN SOCIAL**

**8. ÍNDICE DE
CONTENIDOS GRI**