



# REPORTE DE SOSTENIBILIDAD 2023

## DE MG AGRO PERU S.A.C.

ÍNDICE

1. CARTA DE NUESTRO MÁXIMO REPRESENTANTE DE LA EMPRESA

2. SOBRE NUESTRO REPORTE

3. ¿QUIÉNES SOMOS?

4. NUESTRO ENFOQUE EN SOSTENIBILIDAD

5. NUESTRA GESTIÓN ECONÓMICA

6. NUESTRA GESTIÓN AMBIENTAL

7. NUESTRA GESTIÓN SOCIAL

8. ÍNDICE DE CONTENIDOS GRI

1



CARTA DE NUESTRO MÁXIMO REPRESENTANTE DE LA EMPRESA

5



NUESTRA GESTIÓN ECONÓMICA

2



SOBRE NUESTRO REPORTE

6



NUESTRA GESTIÓN AMBIENTAL

3



¿QUIÉNES SOMOS?

7



NUESTRA GESTIÓN SOCIAL

4



NUESTRO ENFOQUE EN SOSTENIBILIDAD

8



ÍNDICE DE CONTENIDOS GRI



**1**

**CARTA DE NUESTRO MÁXIMO  
REPRESENTANTE DE LA  
EMPRESA**









# 2

## SOBRE NUESTRO REPORTE

## ÍNDICE

1. CARTA DE  
NUESTRO  
MÁXIMO  
REPRESENTANTE  
DE LA EMPRESA

2. SOBRE NUESTRO  
REPORTE

3. ¿QUIÉNES  
SOMOS?

4. NUESTRO  
ENFOQUE EN  
SOSTENIBILIDAD

5. NUESTRA  
GESTIÓN  
ECONÓMICA

6. NUESTRA  
GESTIÓN  
AMBIENTAL

7. NUESTRA  
GESTIÓN SOCIAL

8. ÍNDICE DE  
CONTENIDOS  
GRI

# **SOBRE NUESTRO REPORTE**

## **(Contenido 2-2, Contenido 2-3, Contenido 2-4)**

El siguiente reporte fue realizado en el marco del Programa Negocios Competitivos impulsado por la organización internacional Global Reporting Initiative – GRI, con el objetivo de impulsar la transparencia de información en el mundo a través de la elaboración de reportes de sostenibilidad

En ese sentido, estamos felices de presentarles el primer reporte de sostenibilidad de MG AGRO PERU SAC. Los datos asignados corresponden a la gestión realizada en el 2023.

Ante cualquier consulta, comunicarse con Ing. Martin Valdivia LI. a [mvaldivia@mgagroperu.com](mailto:mvaldivia@mgagroperu.com)

Se declara que este reporte se ha realizado con referencia al Estándar GRI.





# 3

¿QUIÉNES SOMOS?

## ÍNDICE

### 1. CARTA DE NUESTRO MÁXIMO REPRESENTANTE DE LA EMPRESA

### 2. SOBRE NUESTRO REPORTE

### 3. ¿QUIÉNES SOMOS?

### 4. NUESTRO ENFOQUE EN SOSTENIBILIDAD

### 5. NUESTRA GESTIÓN ECONÓMICA

### 6. NUESTRA GESTIÓN AMBIENTAL

### 7. NUESTRA GESTIÓN SOCIAL

### 8. ÍNDICE DE CONTENIDOS GRI

## ¿QUIENES SOMOS? (Contenido 2-1, Contenido 2-6)

MG AGRO PERU S.A.C., es una empresa peruana constituida bajo la forma de una Sociedad Anónima Cerrada, de acuerdo con lo previsto en la Ley General de Sociedades N°26887 y constituida el 25 de julio de 2018 ante notario público de la ciudad de Lima y registrada en la Partida Electrónica N° 14128508 del Registro de Personas Jurídicas de la Oficina Registral de Lima; con RUC N° 20603428944.



Somos una empresa de origen peruano, dedicada a la fabricación y servicios de manufactura de alimentos naturales de origen orgánico y convencional de productos. Como parte del sector alimentario, ofrecemos una variedad de productos orgánicos y convencionales, entre los que destacan la Maca, Kiwicha, Quinoa, Uña de Gato, Alcachofa, Camu Camu, Lúcuma, Aguaymanto, Yacón, Levadura de Cerveza, Soya + Aguaje, Cúrcuma, Hercampuri, Aceite de Sacha Inchi, Aceite de Oliva, entre otros. Brindamos productos diseñados de acuerdo con las expectativas y necesidades de las partes interesadas en nuestra organización a nivel nacional e internacional.



Contamos además con líneas de producción exclusivas para la fabricación de productos dirigidos a segmentos especiales de consumidores Vegan, Gluten Free, Non GMO, Allergen Free, Sugar Free, Kosher and Halal.

MG AGRO PERU S.A.C. cuenta con más de 5 años de experiencia, siendo productores de marcas privadas para Multinacionales, lo que nos ha permitido desarrollar la capacidad y experiencia para satisfacer los requerimientos de nuestros clientes alrededor del mundo.



## ÍNDICE

### 1. CARTA DE NUESTRO MÁXIMO REPRESENTANTE DE LA EMPRESA

### 2. SOBRE NUESTRO REPORTE

### 3. ¿QUIÉNES SOMOS?

### 4. NUESTRO ENFOQUE EN SOSTENIBILIDAD

### 5. NUESTRA GESTIÓN ECONÓMICA

### 6. NUESTRA GESTIÓN AMBIENTAL

### 7. NUESTRA GESTIÓN SOCIAL

### 8. ÍNDICE DE CONTENIDOS GRI

Nuestras oficinas administrativas y planta de operaciones están ubicadas en Panamericana Sur Km. 29 Int. G-22 Lurín, Lima – Perú.



MG AGRO PERU S.A.C. exporta sus productos en América - África - Europa entre otros.

#### Misión, Visión, Valores

Nuestros pilares institucionales en lo que se sustenta nuestras actividades organizacionales son:

Misión	Visión
Nos esforzarnos por ser reconocidos por nuestra agilidad y confiabilidad para servir con ingredientes de la más alta calidad.	Ser el proveedor referente de productos naturales y saludables.

Nuestros valores son:

Responsabilidad	Respeto
Tomamos decisiones conscientemente. Asumimos y respondemos a compromisos con clientes, proveedores y la sociedad. Asumimos consecuencias y respondemos cuando hay fallas.	Actuamos de una manera correcta y considerada, evitando causar un perjuicio a los demás y respetando la dignidad de clientes, proveedores y de los miembros de la empresa.

## ÍNDICE

### 1. CARTA DE NUESTRO MÁXIMO REPRESENTANTE DE LA EMPRESA

### 2. SOBRE NUESTRO REPORTE

### 3. ¿QUIÉNES SOMOS?

### 4. NUESTRO ENFOQUE EN SOSTENIBILIDAD

### 5. NUESTRA GESTIÓN ECONÓMICA

### 6. NUESTRA GESTIÓN AMBIENTAL

### 7. NUESTRA GESTIÓN SOCIAL

### 8. ÍNDICE DE CONTENIDOS GRI

Seguridad	Compromiso
Contamos con el respaldo de ser una empresa líder en el rubro de productos naturales y orgánicos, gracias al cual brindamos respaldo y confianza a nuestros clientes.	Generemos en nuestros empleados plena identificación con los objetivos de MG AGRO PERU y las necesidades de nuestros clientes, siendo esta la única forma para lograr nuestras metas.
Calidad	
Se incentiva a los colaboradores a realizar buenas prácticas de producción, que permitan asegurar la inocuidad de nuestros productos.	

#### Principales productos:

La empresa se caracteriza por trabajar con alimentos andino-amazónicos, los cuales son trabajados con calidad orgánica y considerados SUPERALIMENTOS, son trabajados a temperaturas adecuadas para mantener sus componentes nutricionales. Todos son procesados en diversas presentaciones para sus usos y de acuerdo a los requerimientos de nuestros clientes.

Ofrecemos una valiosa selección de super alimentos ancestrales orgánicos certificados, cultivados y procesados cuidadosamente utilizando nuestras materias primas de la biodiversidad andina y amazónica.

Los productos con los que trabajamos son Maca, Kiwicha, Quinua, Yacón, Lúcumá, Quinua, Algarrobo, Aguaymanto, Camu camu, Sacha Inchi, Uña de gato, Levadura de Cerveza, Aguaymanto, Soya+Aguaje, entre otros. Todos ellos procesados en diversas presentaciones para sus usos y de acuerdo a los requerimientos de nuestros clientes.

Productos	Derivados	Descripción
Maca ( <i>Lepidium meyenii</i> )	<ul style="list-style-type: none"><li>▪ Maca gelatinizada orgánica en polvo</li><li>▪ Maca gelatinizada convencional en polvo</li><li>▪ Maca chip orgánica</li><li>▪ Maca chip convencional</li><li>▪ Maca negra gelatinizada en cápsulas</li><li>▪ Maca roja gelatinizada en cápsulas</li></ul>	Es una raíz potente que pertenece a la familia de las crucíferas. Originaria de los Andes, se ha utilizado como remedio natural durante generaciones, utilizada como fuente de alimento y ayuda a la salud durante miles de años antes de la época de los Incas. Con su alto contenido de Glucosinolatos y Macamidas, aumenta la energía, combate el estrés y la fatiga física y mental. Reduce la malnutrición y aumenta la libido, la resistencia física y la claridad mental, especialmente para los deportistas.



## ÍNDICE

### 1. CARTA DE NUESTRO MÁXIMO REPRESENTANTE DE LA EMPRESA

### 2. SOBRE NUESTRO REPORTE

### 3. ¿QUIÉNES SOMOS?

### 4. NUESTRO ENFOQUE EN SOSTENIBILIDAD

### 5. NUESTRA GESTIÓN ECONÓMICA

### 6. NUESTRA GESTIÓN AMBIENTAL

### 7. NUESTRA GESTIÓN SOCIAL

### 8. ÍNDICE DE CONTENIDOS GRI

Lúcuma ( <i>Pouteria lucuma</i> )	<ul style="list-style-type: none"><li>▪ Lúcuma gelatinizada orgánica en polvo</li><li>▪ Lúcuma deshidratada orgánica</li></ul>	Es un producto peruano bandera con una fragancia y un olor distintivos. Conocidos como "el oro de los Incas", actualmente goza de gran popularidad como saborizante en repostería. Rico en vitaminas del complejo B y alto contenido de antioxidantes.
Camu Camu ( <i>Myrciaria dubia</i> )	<ul style="list-style-type: none"><li>▪ Camu camu orgánico en polvo</li><li>▪ Camu camu gelatinizada en cápsulas</li></ul>	Es una de las fuentes más abundantes de vitamina C natural en el mundo. Esta fruta de la selva amazónica se seca a baja temperatura para preservar y maximizar las cualidades nutricionales y medicinales. Eleva el estado de ánimo, fortalece el sistema nervioso e inmunológico. Considerado como potente antioxidante. Ayuda a mantener los ojos, piel y encías saludables.
Aguaymanto ( <i>Physalis peruviana</i> )	<ul style="list-style-type: none"><li>▪ Aguaymanto deshidratado orgánico</li></ul>	Es una super fruta peruana considerada uno de los mejores alimentos por su impresionante valor nutricional, es consumido desde mucho antes de la época inca y goza actualmente de gran popularidad debido a su sabor único (dulce y agrio). Es rico en antioxidantes, vitaminas A y C, fósforo y potasio, lo cual puede reforzar el sistema inmunológico. Estos antioxidantes pueden ralentizar el envejecimiento celular y optimizar la función cardiovascular. Además, estudios sugieren que el aguaymanto podría disminuir los niveles de colesterol en individuos con hipercolesterolemia.
Quinoa ( <i>Chenopodium quinoa</i> )	<ul style="list-style-type: none"><li>▪ Quinoa en grano</li><li>▪ Quinoa pop</li><li>▪ Quinoa en hojuelas</li></ul>	Alimento andino que se ha consumido desde las culturas prehispánicas, calificado por la FAO y recomendado por la NASA como alimento básico debido a su alto contenido nutricional. Es reconocida por contener las proteínas de la mejor calidad y un balance ideal de aminoácidos esenciales y ácidos grasos básicos. Es rica en minerales como el calcio, hierro, fósforo, potasio, magnesio y vitamina A como el caroteno, la vitamina B como la riboflavina, niacina, tiamina y vitamina C como el ácido ascórbico. Estos minerales ayudan a tener un sistema óseo fuerte. Además, contiene una gran cantidad de fibra y vitamina E, lo que mejora la salud y la belleza del cuerpo.

## ÍNDICE

### 1. CARTA DE NUESTRO MÁXIMO REPRESENTANTE DE LA EMPRESA

### 2. SOBRE NUESTRO REPORTE

### 3. ¿QUIÉNES SOMOS?

### 4. NUESTRO ENFOQUE EN SOSTENIBILIDAD

### 5. NUESTRA GESTIÓN ECONÓMICA

### 6. NUESTRA GESTIÓN AMBIENTAL

### 7. NUESTRA GESTIÓN SOCIAL

### 8. ÍNDICE DE CONTENIDOS GRI

Sacha Inchi ( <i>Plukenetia volubilis</i> L.)	▪ Sacha inchi soft gel	Es una planta oleaginosa oriunda de la Amazonía peruana, conocida en el mundo como el “maní del inca”, por su enorme importancia durante el imperio. Es una de las fuentes vegetales más grandes de Omega (ácido linolénico, linoléico y oleico, conocidos como omega 3, 6 y 9 respectivamente), un ácido graso esencial para la vida del ser humano y vitamina E, sus semillas son una importante fuente de omega 3, 6 y 9, y contiene un mejor balance que los pescados de ácidos grasos poliinsaturados/ácidos grasos saturados. El aceite de sachá inchi es muy apreciado por su contenido en ácidos grasos esenciales. Debido a que son esenciales para mantener la permeabilidad intestinal, su contenido de aceites esenciales puede ayudar a contrarrestar el colon irritable. Además, los ácidos grasos omega 3 pueden ayudar al hígado a producir menos triglicéridos y otras grasas.
Uña de Gato ( <i>Uncaria tomentosa</i> )	▪ Uña de Gato en corte te	Es una especie vegetal de la Amazonía peruana que crece especialmente en las regiones de Junín, Madre de Dios, San Martín y Ucayali. Es uno de los insumos estelares de la medicina tradicional y cada vez más valorada por la industria farmacéutica por sus ingentes propiedades medicinales. Se le atribuye propiedades antiinflamatorias, desintoxicante y como refuerzo del sistema inmunológico.

Disponemos de un código de ética que establece los estándares éticos de nuestra organización y orienta el comportamiento de nuestros empleados. Este documento es compartido a todos nuestros trabajadores mediante copia impresa. Lo examinamos anualmente para incluir nuevos temas que sean relevantes para nuestra gestión. La última actualización se realizó en diciembre de 2023. Asimismo, para garantizar su cumplimiento, solicitamos a nuestros trabajadores que lo lean y firmen para asegurar su cumplimiento. Asimismo, ofrecemos capacitaciones semestrales acerca de su contenido.

Somos conscientes que en nuestro sector es necesario contar con colaboradores estratégicos que nos apoyen en el logro de nuestros objetivos, por ello participamos en las actividades de las principales asociaciones de nuestro sector.





### Cadena de suministro

En MG AGRO PERU, la cadena de abastecimiento es fundamental, ya que una gestión adecuada asegura la satisfacción de las demandas de nuestros clientes y el triunfo de la empresa.

Los puntos principales dentro de nuestra cadena de suministros son los proveedores, productos, clientes y colaboradores, los cuales los detallamos a continuación:

**Proveedores:** Es de vital importancia para nosotros contar con proveedores que nos ofrezcan los mejores productos y servicios. Por esta razón, hemos establecido un riguroso proceso de selección para todos nuestros proveedores. Como requisito mínimo, exigimos contar con al menos tres (03) proveedores diferentes. Los criterios que utilizamos para evaluar a un proveedor se basan en nuestro procedimiento interno, que incluye referencias, certificaciones, experiencia en el mercado, ubicación y precios. Dentro de nuestra amplia red de proveedores, consideramos como tales a nuestros agricultores, acopiadores y empresas que nos suministran productos y servicios. Es importante destacar que los proveedores de MG AGRO PERU ofrecen tanto productos convencionales como orgánicos, todos ellos certificados.

**Productos:** Los tipos de productos que se compran en los centros de acopio están divididos en 2: Convencionales y Orgánicos (certificados).

La certificación orgánica en la agricultura peruana es esencial para asegurar que los productos agrícolas se cultiven sin el uso de químicos tóxicos, lo cual protege tanto la salud humana como el medio ambiente. Asimismo, contribuye a elevar la calidad de los alimentos y a fortalecer la confianza de los consumidores en su procedencia y calidad. Esta certificación también fomenta el desarrollo sostenible del sector agrícola y aumenta la competitividad de los agricultores. En síntesis, la certificación orgánica promueve prácticas agrícolas responsables y sostenibles para un futuro más saludable y sostenible.

MG AGRO PERU posee la Certificación Orgánica, lo cual persigue mantener elevados niveles de calidad y seguridad, ya que resulta fundamental no solo para cumplir con las normativas, sino también para establecer y conservar la confianza con los clientes. Aumenta la transparencia y trazabilidad de la cadena de valor, realza la reputación en el mercado y genera confianza en la seguridad alimentaria y en los métodos de producción sostenibles.

## ÍNDICE

### 1. CARTA DE NUESTRO MÁXIMO REPRESENTANTE DE LA EMPRESA

### 2. SOBRE NUESTRO REPORTE

### 3. ¿QUIÉNES SOMOS?

### 4. NUESTRO ENFOQUE EN SOSTENIBILIDAD

### 5. NUESTRA GESTIÓN ECONÓMICA

### 6. NUESTRA GESTIÓN AMBIENTAL

### 7. NUESTRA GESTIÓN SOCIAL

### 8. ÍNDICE DE CONTENIDOS GRI



Es importante saber que las normas pueden variar según el país. Algunas de las organizaciones más reconocidas en certificación orgánica son USDA Organic (Estados Unidos), EU Organic (Unión Europea), COR (Canadá) y Kosher (Unión Israelita del Perú). Cada una de estas tiene sus propias regulaciones y estándares para otorgar la certificación orgánica a los productos.



**Clientes:** Nos comprometemos a mantener estándares de control de calidad y trazabilidad rigurosos para asegurar a nuestros clientes la excelencia y seguridad de nuestros productos, brindando la posibilidad de crear productos exclusivos y personalizados según las necesidades de cada cliente.

**Colaboradores:** El valor que poseemos se origina en el talento humano que tenemos a nuestra disposición. Por esta razón, nos preocupamos por el bienestar de nuestros colaboradores, asegurando condiciones laborales óptimas que cumplen con los estándares establecidos y brindando beneficios para mejorar su calidad de vida, como exámenes médicos, actividades deportivas, entre otros.



## ÍNDICE

1. CARTA DE NUESTRO MÁXIMO REPRESENTANTE DE LA EMPRESA

2. SOBRE NUESTRO REPORTE

3. ¿QUIÉNES SOMOS?

4. NUESTRO ENFOQUE EN SOSTENIBILIDAD

5. NUESTRA GESTIÓN ECONÓMICA

6. NUESTRA GESTIÓN AMBIENTAL

7. NUESTRA GESTIÓN SOCIAL

8. ÍNDICE DE CONTENIDOS GRI



## ÍNDICE

1. CARTA DE NUESTRO MÁXIMO REPRESENTANTE DE LA EMPRESA

2. SOBRE NUESTRO REPORTE

3. ¿QUIÉNES SOMOS?

4. NUESTRO ENFOQUE EN SOSTENIBILIDAD

5. NUESTRA GESTIÓN ECONÓMICA

6. NUESTRA GESTIÓN AMBIENTAL

7. NUESTRA GESTIÓN SOCIAL

8. ÍNDICE DE CONTENIDOS GRI



### Cambios Significativos en el 2023

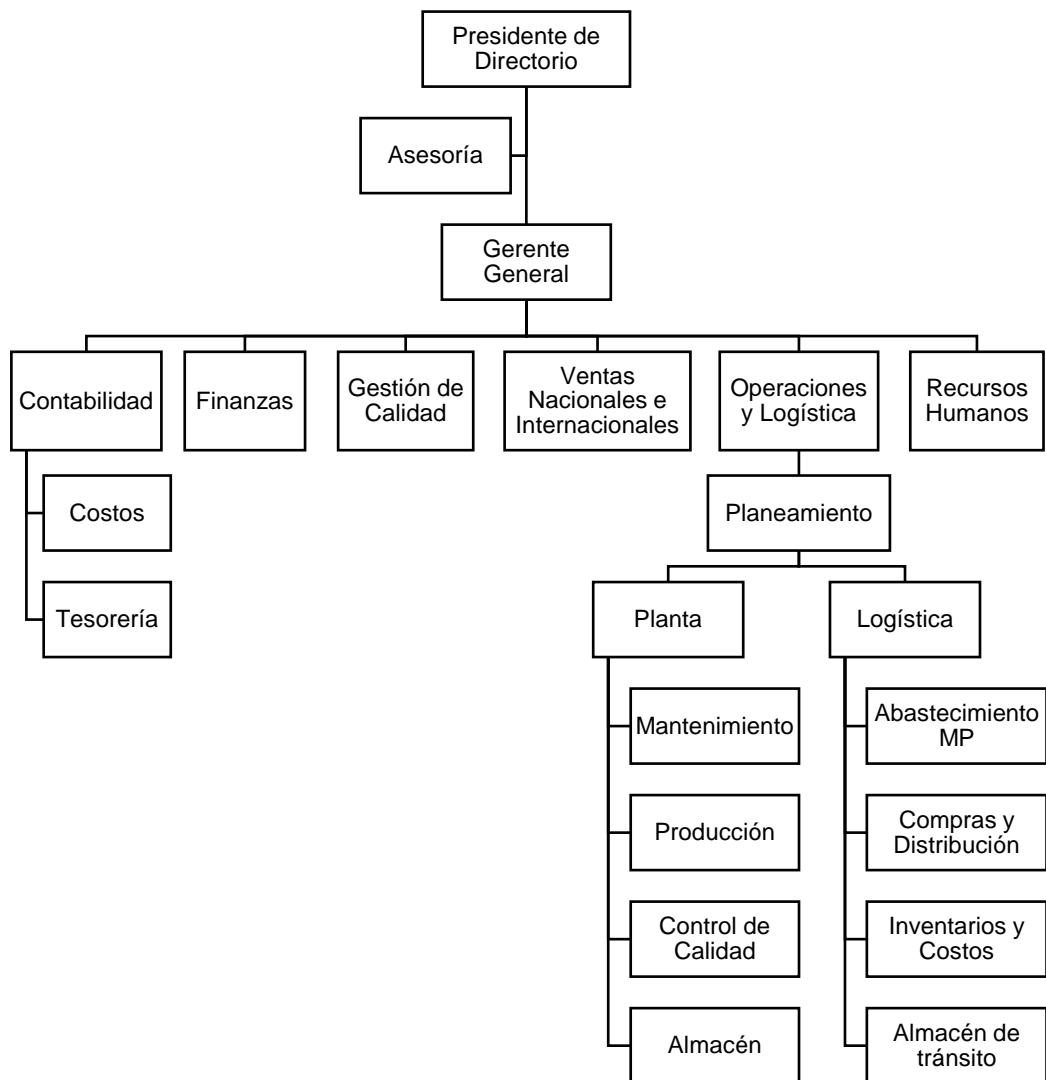
En el transcurso del 2023, hubo cambios por disminución de las ventas y aumento del flete marítimo y aéreo, incremento de los precios de los insumos, sumándose la coyuntura política a nivel nacional e internacional; y ello requirió tomar las acciones adecuadas. El decrecimiento de las ventas 2023 respecto al 2022 fueron de 28.5%.

# GOBIERNO CORPORATIVO

## (Contenido 2-9)

**MG AGRO PERU SAC** tiene una estructura organizacional que está liderada por el Presidente de Directorio Ing. Martín Valdivia y el Gerente General Ing. José Genaro Valdivia Llanos. Nuestra historia comenzó el año 2018, contamos con comités de gerencia llevados semanalmente conformados por personal de Finanzas, Contabilidad, Ventas, Control de Calidad, Operaciones y Logística, Recursos Humanos; que se reúnen para analizar los temas pertinentes y determinar los impactos económicos, sociales y productivos que cada decisión pueda generar.

La estructura organizacional de MG AGRO PERU SAC, se rige de la siguiente manera:





## ÍNDICE

### 1. CARTA DE NUESTRO MÁXIMO REPRESENTANTE DE LA EMPRESA

Los fundadores de la compañía son los ingenieros Martín y Genaro Valdivia, siendo el primero el Presidente de Directorio, y el segundo Gerente General; ambos presiden y dirigen la compañía en la escala jerárquica más alta.

### 2. SOBRE NUESTRO REPORTE

Martín Valdivia nació en Lima el 10 de marzo de 1969, estudió 2 años de medicina general en la Universidad Cayetano Heredia de Lima, luego concluyó sus estudios y obtuvo el título de Ingeniero Industrial en la Universidad Ricardo Palma, también curso un estudio de MBA en Economía y Finanzas en la PUCP. Ha recibido múltiples cursos y diplomados tanto en el Perú como en el extranjero; al igual que su hermano Genaro Valdivia han participado en más de 15 Ferias Internacionales de Productos Naturales en América (EE.UU., Canadá, México, Brasil, Argentina), en Europa (Holanda, Alemania, Francia, España) y en Asia (Japón, China).

### 3. ¿QUIÉNES SOMOS?

Se destaca la participación activa en representación del Perú en la defensa de la Maca Peruana, que se intentó sembrar ejerciendo biopiratería en China, allí Ing. Martín Valdivia estuvo en 5 ciudades de China y en Hong Kong recopilando información en entrevistas y foros, así como el Instituto de Plantas Medicinales de China en Pekín; los resultados fueron expuestos en la feria NHI en Shangai y en el Congreso de la República en Perú.

### 4. NUESTRO ENFOQUE EN SOSTENIBILIDAD

Antes de emprender en los negocios de productos naturales, Ing. Martín Valdivia laboró en Industrias Pacocha (Hoy Unilever), Cía. Minera Antamina y Gerencia una empresa minera familiar en la Mina Domingo Savio en Ancash. También fue director en la empresa Constructora La Castellana, con la cual edificaron 5 edificios en la ciudad de Lima, ha participado activamente en el desarrollo y de 2 libros publicados acerca de la Maca Peruana, el primero publicado en Alemania y Estados Unidos junto con el PHD Henry Meissner, el libro ha sido impreso en 3 idiomas; así mismo participó de manera muy activa en la publicación del libro “La Maca” publicado por la Universidad Cayetano Heredia, esta vez con el reconocido doctor en medicina e investigador de plantas peruanas Gustavo Gonzales.

### 5. NUESTRA GESTIÓN ECONÓMICA

### 6. NUESTRA GESTIÓN AMBIENTAL

Por su parte, Genaro Valdivia nació en Lima el 10 de octubre del 1971, estudió Ingeniería Industrial en la Universidad de Lima, ha sido Director y Gerente en diversas empresas en el rubro minero, agrícola, construcción y agro exportador. Destaca su participación en la gestión de la empresa Minera Domingo Savio como Gerente General logrando extraer más de 100,000 toneladas de minerales polimetálicos como Zinc, Plomo y Plata; encabezó también estudios de Geofísica, Geoquímica y la perforación de más de 1,800 m de perforación diamantina de manera directa (sin contratar servicios de empresas terceras). Actualmente es Gerente General de la empresa MG AGRO PERU SAC, así mismo ejerce la Gerencia General de la empresa MG NATURA USA LLC en Florida - Estados Unidos.

### 7. NUESTRA GESTIÓN SOCIAL

Nuestra plana gerencial se enfoca en el fortalecimiento y crecimiento de MG AGRO PERU SAC y trabajan continuamente para asegurar la calidad de

### 8. ÍNDICE DE CONTENIDOS GRI

## ÍNDICE

### 1. CARTA DE NUESTRO MÁXIMO REPRESENTANTE DE LA EMPRESA

nuestros productos. Este equipo se encarga de supervisar el cumplimiento de objetivos y metas de nuestra organización.

Nuestros líderes se reúnen periódicamente para evaluar el estado de nuestra organización y así tomar decisiones claves en el desarrollo de nuestras estrategias.

Asimismo, MG AGRO PERU SAC cuenta con comités que facilitan la relación entre la organización y los trabajadores, los cuales son:

### 2. SOBRE NUESTRO REPORTE

**Comité de Gerencia:** Es el órgano encargado de coordinar las actividades institucionales, donde se analizan asuntos estratégicos, administrativos, ambientales, informáticos y de gestión en general; sus reuniones se llevan a cabo mensualmente.

### 3. ¿QUIÉNES SOMOS?

**Comité de Riesgo:** es un órgano encargado de examinar las finanzas, logística, producción y otros aspectos, además de analizar los riesgos y amenazas internas y externas de la organización para la toma de decisiones y la implementación de medidas correctivas. Las reuniones se llevan a cabo semanalmente y son presididas por el Gerente General de la Organización.

### 4. NUESTRO ENFOQUE EN SOSTENIBILIDAD

**Comité de Crisis:** es el órgano encargado de tomar decisiones unificadas en situaciones de emergencia y/o crisis. Su principal objetivo es agilizar el proceso de toma de decisiones para resolver incidentes y/o crisis, definiendo las prioridades, estableciendo la estrategia y la táctica a seguir para superar el evento. El Gerente General de la Organización es quien lo preside.

### 5. NUESTRA GESTIÓN ECONÓMICA

En MG AGRO PERU SAC el órgano máximo de Gobierno es el Directorio que está compuesto por dos (02) miembros.

### 6. NUESTRA GESTIÓN AMBIENTAL

Cuenta con un responsable de alto nivel en la toma de la decisión de la organización, siendo dicho ejecutivo el Presidente de Directorio de la Organización; participa activamente en la toma de las decisiones, en la visión y estrategia de las operaciones de la organización. El Gerente General es el que preside las sesiones, así como los diferentes Comités que tiene constituido la organización.

### 7. NUESTRA GESTIÓN SOCIAL

COMPOSICION DEL DIRECTORIO			
CARGO	CATEGORIA	ANTIGUEDAD	CARGOS SIGNIFICATIVOS Y COMPROMISOS
Presidente de Directorio	Patrimonial	2018	Especialización en industrias alimentarias, Supply Chain, suministros y estrategias
Gerente General	Patrimonial	2018	Especialización en temas financieros, economicos y estrategias

### 8. ÍNDICE DE CONTENIDOS GRI

# POLÍTICAS Y CUMPLIMIENTO

## (Contenido 2-27)

### Cumplimiento normativo

Un asunto importante en nuestra actividad, principalmente por la informalidad del entorno, es el cumplimiento de las normas y leyes. Consideramos que debemos hacerlo para promover el desarrollo del país al respetar la institucionalidad y contribuir con el país, otros. Al hacerlo, evitamos sanciones como el cierre temporal o definitivo de nuestra operación, multas monetarias, etc., además nuestros grupos de interés nos valoran positivamente al competir íntegramente, transparencia de información.

Gracias a nuestros esfuerzos, durante 2023 no se ha registrado sanciones administrativas y/o judiciales en nuestra contra.

MG AGRO PERU SAC dentro del desarrollo de sus actividades ha establecido procedimientos de mejora continua a fin de identificar y prevenir cualquier riesgo por el incumplimiento legal y/o normativo en materia laboral, ambiental, alimentaria y tributaria.





# 4

---

## NUESTRO ENFOQUE EN SOSTENIBILIDAD





## ANÁLISIS DE MATERIALIDAD (Contenido 3-1, Contenido 3-2)

En MG AGRO PERU SAC entendemos la sostenibilidad como la forma de gestionar nuestras actividades diariamente. Estamos enfocados en lograr los mejores productos y servicios para nuestros clientes, minimizando los impactos negativos al entorno, e impulsando los impactos positivos.

MG AGRO PERU SAC aplica el principio de precaución en el cuidado del medio ambiente mediante todas sus operaciones ya que cuenta con la certificación orgánica bajo normativa de diversos países, dichos estándares internacionales se basan en el cuidado adecuado del medio ambiente.

Tenemos implementado el sistema HACCP, el cual exige un estricto control de la inocuidad. Toda la cadena de producción está involucrada en dicho tema. Existe manuales de proceso y buenas prácticas de manufactura (BPM). Se cuenta con personal capacitado.

### Proceso de determinación de los temas materiales

Hemos utilizado diferentes fuentes para determinar nuestros temas materiales. En primer lugar, hemos analizado nuestro plan estratégico como uno de los principales insumos. Además, hemos revisado las tendencias del mercado y realizado un benchmarking con otras compañías de nuestro sector. Por último, hemos llevado a cabo un análisis exhaustivo de las expectativas de nuestros stakeholders.

Recolectamos datos de nuestros clientes a través de la retroalimentación del área comercial, tenemos información del departamento de recursos humanos sobre los empleados y análisis del clima laboral, nuestros proveedores de materias primas, desde la gerencia de logística, quienes se relacionan con nuestros proveedores más importantes ubicados en las zonas de la sierra y la selva. Asimismo, en el ámbito estratégico se tiene en cuenta la retroalimentación de la junta directiva y los comités para ir definiendo las prioridades del negocio.

### Grupos de interés

Es de suma importancia para nosotros establecer, conservar y potenciar relaciones duraderas con los grupos de interés, con el fin de influir en nuestro progreso y expansión como compañía. Reforzamos los medios de comunicación con cada uno de ellos, con el objetivo de estimular el diálogo abierto y favorecer la transparencia entre las partes, lo que nos posibilita comprender rápidamente sus preocupaciones y abordarlas de forma efectiva.

### Identificación y priorización de grupos de interés

A través del análisis de identificación y clasificación, se han identificado los grupos de interés con los que mantenemos una relación y compromiso

## ÍNDICE

### 1. CARTA DE NUESTRO MÁXIMO REPRESENTANTE DE LA EMPRESA

significativos. Esto nos permite elaborar un plan de trabajo a corto, mediano y largo plazo, con el fin de establecer formas de acercamiento, buscar maneras de compartir nuestros objetivos e identificar sus expectativas.

De esa manera, conoceremos sus inquietudes y tomaremos decisiones estratégicas, retroalimentando nuestra gestión y respondiendo a sus solicitudes.

### 2. SOBRE NUESTRO REPORTE

Los criterios de evaluación fueron los siguientes:

**Influencia:** capacidad del grupo de interés para afectar el desarrollo normal de las operaciones de la empresa.

**Intereses:** grado de interés que demuestran por las estrategias y operaciones de la empresa.

### 3. ¿QUIÉNES SOMOS?

Asimismo, contamos con una guía para indicar el nivel de relacionamiento y comunicación con cada grupo de interés:

1. Dar respuesta prioritaria
2. Satisfacer necesidades a demanda
3. Solo mantener informado
4. Solo monitorear

### 4. NUESTRO ENFOQUE EN SOSTENIBILIDAD

#### Nuestros grupos de interés

Los grupos de interés son aquellos individuos o entidades a los que nuestras operaciones impactan directa o indirectamente, y que pueden influir en nuestras actividades. Por ello, mantenemos una comunicación constante a través de comités con estos grupos, para entender sus necesidades y expectativas. Este diálogo nos permite mejorar continuamente nuestra gestión empresarial y fortalecer nuestras relaciones con ellos.

### 5. NUESTRA GESTIÓN ECONÓMICA

### 6. NUESTRA GESTIÓN AMBIENTAL

### 7. NUESTRA GESTIÓN SOCIAL

### 8. ÍNDICE DE CONTENIDOS GRI

Grupo de interés	Temas de mayor interés en el 2023	Medios de comunicación
<b>Colaboradores</b>	<ul style="list-style-type: none"><li>▪ Medio ambiente</li><li>▪ Salud y seguridad en el trabajo</li><li>▪ Beneficios laborales</li><li>▪ Capacitaciones</li></ul>	Mantenemos una comunicación continua a través de charlas, capacitaciones y plataformas digitales (WhatsApp, Telegram, Zoom)
<b>Proveedores</b>	<ul style="list-style-type: none"><li>▪ Flujo de operaciones</li><li>▪ Garantía de suministro y servicios</li><li>▪ Mejoras de condiciones de ambientes</li></ul>	Mantenemos reuniones presenciales y virtuales de manera semestral.
<b>Clientes</b>	<ul style="list-style-type: none"><li>▪ Promociones y lanzamientos de nuevos productos</li><li>▪ Calidad de productos</li></ul>	Tenemos una comunicación constante con ellos a través de medios digitales.



## ÍNDICE

### 1. CARTA DE NUESTRO MÁXIMO REPRESENTANTE DE LA EMPRESA

### 2. SOBRE NUESTRO REPORTE

### 3. ¿QUIÉNES SOMOS?

### 4. NUESTRO ENFOQUE EN SOSTENIBILIDAD

### 5. NUESTRA GESTIÓN ECONÓMICA

### 6. NUESTRA GESTIÓN AMBIENTAL

### 7. NUESTRA GESTIÓN SOCIAL

### 8. ÍNDICE DE CONTENIDOS GRI

<b>Gerencia</b>	▪ Mayores retornos de inversión	Tenemos reuniones virtuales y/o presenciales 4 veces a la semana.
-----------------	---------------------------------	---

#### Gestión de nuestros impactos

Somos plenamente conscientes de que el desarrollo de nuestras operaciones puede tener tanto impactos positivos como negativos en nuestros grupos de interés y en el medio ambiente. Por esta razón, llevamos a cabo un seguimiento constante y ofrecemos soluciones a estos desafíos mediante diversos mecanismos que forman parte de nuestra gestión.

- a) **Canales de comunicación formal:** Se cuenta con canales formales por cada grupo de interés, los cuales son administrados según el área que le corresponda.
- b) **Iniciativas y auditorías:** Cumplimiento de estándares y certificaciones socioambientales exigidos por nuestros clientes y que son auditados anualmente.
- c) **Marco normativo interno:** Contamos con un Código de Ética, Política de Derechos Humanos, Política de Compras (incluye trato al proveedor), Política de Prevención contra el Hostigamiento Sexual y procesos de Gestión Ambiental y de Responsabilidad Social.

Igualmente, implementamos canales de atención para diferentes grupos de interés:

- Buzón de sugerencias
- Canales de denuncia
- Comité de ética
- Proceso de atención a reclamos (con clientes)

Es preciso mencionar que cualquier representante de los distintos grupos de interés puede ser atendido de manera directa por nuestra empresa a través de nuestros canales formales de comunicación.

La eficacia de estos mecanismos de monitoreo de impactos y la atención a reclamos es evaluada periódicamente por las áreas involucradas en el proceso.

#### Lista de temas materiales

Realizamos nuestro análisis de materialidad basada en la metodología de identificación impactos según la GRI (Global Reporting Initiative). Este proceso nos ayudó a priorizar temas económicos, sociales y ambientales relevantes, tanto para nuestra empresa como para nuestros grupos de interés.

La metodología para definir nuestros temas materiales se basó en cuatro etapas:

## ÍNDICE

### 1. CARTA DE NUESTRO MÁXIMO REPRESENTANTE DE LA EMPRESA

### 2. SOBRE NUESTRO REPORTE

### 3. ¿QUIÉNES SOMOS?

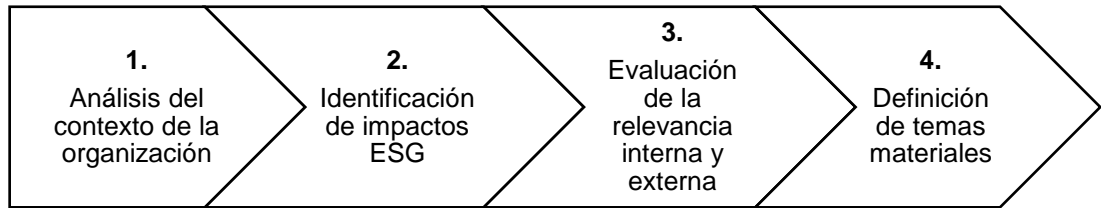
### 4. NUESTRO ENFOQUE EN SOSTENIBILIDAD

### 5. NUESTRA GESTIÓN ECONÓMICA

### 6. NUESTRA GESTIÓN AMBIENTAL

### 7. NUESTRA GESTIÓN SOCIAL

### 8. ÍNDICE DE CONTENIDOS GRI



Lista de los temas materiales identificados en el proceso de definición de los contenidos son:

- 1. Buen gobierno corporativo y cumplimiento normativo:** Es fundamental implementar prácticas, políticas y estructuras de gobierno que aseguren la toma de decisiones de manera ética y en beneficio de todos los grupos de interés. Esto implica fomentar una cultura organizacional arraigada en valores éticos y cumplir rigurosamente con las leyes, regulaciones, estándares éticos y normativas aplicables a nuestra industria.
- 2. Seguridad alimentaria y nutrición:** Nos comprometemos a proporcionar productos de alta calidad nutricional, garantizando la seguridad alimentaria.
- 3. Gestión del ciclo de vida de los empaques:** Métodos para gestionar de forma eficaz y sostenible los materiales empleados en los envases de los productos, teniendo en cuenta todas las fases, desde la concepción hasta la eliminación final de los envases, con la finalidad de disminuir gastos, reducir el impacto ambiental y cumplir con la normativa correspondiente.
- 4. Emisión y mitigación del cambio climático:** Desarrollar estrategias para reducir las emisiones de gases de efecto invernadero generadas a lo largo de la cadena de suministro. Asimismo, abordar los riesgos y oportunidades asociados al cambio climático con el fin de disminuir la vulnerabilidad y fortalecer la capacidad de adaptación de la empresa.
- 5. Excelencia operacional y transformación digital:** Siempre estamos en la búsqueda de mejorar de manera constante la eficiencia, calidad, productividad y flexibilidad de nuestras operaciones y procesos, mediante la implementación de la transformación digital. Nuestro propósito es alcanzar una mayor competitividad, optimizar la toma de decisiones y descubrir nuevas oportunidades de negocio.
- 6. Gestión sostenible del agua:** Se buscará garantizar la administración sustentable del agua, abarcando las fuentes, los usos y los efluentes. De este modo, se pretende reducir al mínimo los efectos negativos de este recurso a lo largo de toda la cadena de suministro.
- 7. Calidad y seguridad el producto:** Aseguramos que nuestros productos sean seguros, cumplan con estándares de calidad estrictos y estén completamente en conformidad con la normativa aplicable. Esto requiere una gestión de calidad en toda nuestra cadena de suministro.
- 8. Gestión del talento humano:** Atraemos y fomentamos el talento más destacado, brindando posibilidades de desarrollo y potenciando las habilidades de nuestros empleados. Consideramos a cada integrante de

## ÍNDICE

### 1. CARTA DE NUESTRO MÁXIMO REPRESENTANTE DE LA EMPRESA

### 2. SOBRE NUESTRO REPORTE

### 3. ¿QUIÉNES SOMOS?

### 4. NUESTRO ENFOQUE EN SOSTENIBILIDAD

### 5. NUESTRA GESTIÓN ECONÓMICA

### 6. NUESTRA GESTIÓN AMBIENTAL

### 7. NUESTRA GESTIÓN SOCIAL

### 8. ÍNDICE DE CONTENIDOS GRI

nuestra organización como un miembro de nuestra familia, por lo tanto, nos ocupamos del bienestar de sus seres queridos.

**9. Gestión responsable de la cadena de suministro:** Aplicar prácticas responsables, éticas y transparentes en cada fase de nuestra cadena de suministro es fundamental. Esto requiere la identificación de posibles impactos y la gestión de riesgos para evitar cualquier violación de los derechos humanos.

En línea con el ejercicio de materialidad y dentro del Programa de Negocios Competitivos, enfocamos nuestro reporte en los siguientes temas materiales:



#### Dimensión económica

- Gestión económica



#### Dimensión ambiental

- Energía
- Residuos



#### Dimensión social

- Seguridad y salud ocupacional
- Empleo

En MG AGRO PERU SAC, estamos convencidos de que la sostenibilidad es fundamental en nuestro negocio. Es por ello que operamos bajo un enfoque ético de gestión, cumpliendo principios orientados hacia el respeto de las personas, las buenas relaciones con nuestro entorno y el cuidado del medio ambiente. A continuación, les presentamos los objetivos de desarrollo sostenible a los que buscamos contribuir:

- Facilitar préstamos a los colaboradores de la empresa para que puedan cubrir sus necesidades y emprendimientos.
- Realizar campañas médicas en toda la organización para promover el cuidado de la salud de nuestros colaboradores.
- Realizar campañas de chequeo preventivo de salud y vacunación para nuestros colaboradores.
- Organizar talleres y capacitaciones sobre prevención de enfermedades, nutrición, salud mental y planificación familiar.
- Realizar y fomentar la ejecución de pausas activas en el transcurso de la jornada laboral.
- Condiciones laborales dignas a todos los colaboradores, asegurando la no discriminación en la contratación, remuneración, beneficios, capacitación y promoción.
- Elaborar planes y programas frente al cambio climático y de gestión ambiental priorizando acciones preventivas para minimizar el impacto producto del cambio climático.
- Implementar un programa de áreas verdes para reducir nuestra huella de carbono.
- Implementar el plan de uso eficiente de energía y ahorro de papel.



**5**

**NUESTRA GESTIÓN ECONÓMICA**



## ÍNDICE

### 1. CARTA DE NUESTRO MÁXIMO REPRESENTANTE DE LA EMPRESA

### 2. SOBRE NUESTRO REPORTE

### 3. ¿QUIÉNES SOMOS?

### 4. NUESTRO ENFOQUE EN SOSTENIBILIDAD

### 5. NUESTRA GESTIÓN ECONÓMICA

### 6. NUESTRA GESTIÓN AMBIENTAL

### 7. NUESTRA GESTIÓN SOCIAL

### 8. ÍNDICE DE CONTENIDOS GRI

## NUESTRA GESTIÓN ECONÓMICA

### (Contenido 3-3) (Estándar 201 (2016), Contenido 201-1)

Este año, nuestras ventas han disminuido en relación al año 2022 en 29% debido a factores externos como el aumento del flete marítimo, el incremento en los precios de los insumos, la coyuntura política a nivel nacional e internacional, menor dinamismo en el mercado. Nuestros principales costos han disminuido en relación al 2022 en 21% principalmente por la reducción de ventas. Ello generó, que termináramos el año con una utilidad de 36% menos frente al año anterior

El análisis de valor económico directo generado y distribuido refleja cómo nuestra actividad genera y distribuye riqueza, participando del desarrollo del sector y del país. Al hacerlo, promovemos mayor transparencia que nuestros grupos de interés valoran positivamente. La información que presentamos tiene un alcance del 100% de nuestra actividad empresarial, al contabilizar el valor generado por MG AGRO PERU S.A.C. y está referida a las áreas involucradas.

Para asegurar que tomamos decisiones financieras adecuadas y beneficiosas, evaluamos nuestros resultados a través del sistema ODOO, a través de esta herramienta podemos acceder a la información que sirve para la elaboración de las métricas corporativas y es revisada de manera mensual por la Gerencia para la toma de decisiones. Asimismo, verificamos de manera interna la información productiva, financiera y comercial; y realizamos auditorías anuales externas a los estados financieros.

Los ingresos alcanzados por la empresa, durante el año 2023, nos han permitido generar un impacto económico positivo en los grupos de interés que forman parte de nuestra cadena de valor. Un 77% de ellos fue destinado al pago de proveedores, lo cual contribuyó a generar trabajo e ingresos para muchas familias peruanas. El 17% de los ingresos permitió cubrir el pago de salarios y beneficios sociales de nuestros trabajadores. Finalmente, un 1% se pagó al Estado a través de impuestos.

Valor Económico Generado	Soles	
Ingresos	3 154 552	
Valor Económico Distribuido	Soles	%
Pagos a proveedores	2 415 120	<b>77%</b>
Pagos a trabajadores (salarios y beneficios sociales)	525 600	<b>17%</b>
Pagos al Estado (Impuestos)	37 190	<b>1%</b>



**6**

**NUESTRA GESTIÓN AMBIENTAL**



## GESTIÓN DE EMISIONES

(Estándar 305 (2016), Contenido 305-1, Contenido 305-2, Contenido 305-3, Contenido 305-5)

En MG AGRO PERU SAC, nos comprometemos activamente a fomentar prácticas sostenibles en toda nuestra cadena de valor. Buscamos no solo mitigar los impactos negativos derivados de nuestras operaciones, sino también optimizar el uso de los recursos naturales y abordar de manera proactiva los riesgos y oportunidades relacionados con el cambio climático.

La compra de materiales para el envasado de productos finales, realizado a empresa terceras, puede contribuir al consumo de recursos naturales como generación de emisiones, por lo que es importante comprar estos productos de proveedores, que cuenten con sistemas de gestión ambiental de sus actividades, así como los permisos correspondientes para la extracción de recursos.

MG AGRO PERU SAC realiza auditorías a sus proveedores con la finalidad de evaluar si cumplen con la identificación de sus aspectos ambientales y sus impactos ambientales significativos, así como mantenimiento preventivo de equipos según programa de mantenimiento.

En el año 2023, MG AGRO PERU SAC no ha realizado ningún tipo de emisiones directas, en el caso se genere algún tipo de emisión, contamos con las políticas para hacer frente a ello, mitigando todo tipo de impacto.

En el ámbito de las emisiones indirectas de gases de efecto invernadero (GEI), reconocemos la importancia de abordar no solo nuestras emisiones directas, sino también aquellas asociadas con nuestras actividades indirectas. Este enfoque nos permite comprender y mitigar de manera integral nuestro impacto ambiental.

La huella de carbono se define como el conjunto de emisiones de gases de efecto invernadero producidas, directa o indirectamente, por personas, organizaciones, productos, eventos o regiones geográficas, en términos de CO2 equivalentes, y sirve como una útil herramienta de gestión para conocer las conductas o acciones que están contribuyendo a aumentar nuestras emisiones, cómo podemos mejorarlas y realizar un uso más eficiente de los recursos.

Para la medición de huella de carbono que se realiza en la organización se considera las emisiones indirectas relacionadas con la electricidad comprada y consumida en la organización. Se dice que es de consumo indirecto por que la electricidad no se ha producido en las instalaciones de MG AGRO PERU SAC. Es decir, se tiene en cuenta el lugar donde se generó dicha electricidad.

## ÍNDICE

### 1. CARTA DE NUESTRO MÁXIMO REPRESENTANTE DE LA EMPRESA

La empresa utiliza como insumo principal para el desarrollo de sus operaciones la energía eléctrica, por ello nuestras maquinas cuentan con motores eficientes en el uso de energía eléctrica.

Consumo de energía eléctrica 2023	
Energía eléctrica	KWh
<b>Total Consumo</b>	<b>8,930</b>

### 2. SOBRE NUESTRO REPORTE

Conscientes de que el agua es un recurso escaso a nivel global, y que nuestros servicios requieren como fuente principal del uso de recurso hídrico, existe una latente participación en llevar conciencia a los demás en materia de la gestión correcta de tal recurso. Por ello, a través de nuestras políticas internas, realizamos charlas para realizar las adecuadas maniobras para la eliminación de residuos generados por nuestros servicios, además de evitar la posible contaminación al ambiente.

### 3. ¿QUIÉNES SOMOS?

El agua potable es usada en la producción y domestico (SSHH, duchas, lavatorios), reduciendo su uso, mediante la instalación de grifos automáticos en las SSHH, así también sensibilizando a los colaboradores.

### 4. NUESTRO ENFOQUE EN SOSTENIBILIDAD

Consumo de agua 2023	
Energía eléctrica	m <sup>3</sup>
<b>Total Consumo</b>	<b>80,88</b>

### 5. NUESTRA GESTIÓN ECONÓMICA

## GESTIÓN DE RESIDUOS

**(Estándar 306 (2020), Contenido 306-1, Contenido 306-3, Contenido 306-4)**

### 6. NUESTRA GESTIÓN AMBIENTAL

Para MG AGRO PERU SAC, este tema material es de suma importancia para todos nuestros grupos de interés (colaboradores, proveedores, clientes, comunidades, accionistas, directores, entidades gubernamentales), ya que, es de toda la responsabilidad el impacto tanto positivo como negativo que se pueda generar hacia nuestro medio ambiente, es por ello que, a través de nuestras acciones y comunicaciones, generamos consciencia y conductas que sumen al mismo objetivo.

### 7. NUESTRA GESTIÓN SOCIAL

El propósito del enfoque de gestión es evitar, mitigar o remediar los impactos negativos y potenciar los impactos positivos que repercuten en todos nuestros grupos de interés, para ello, se efectúan capacitaciones anuales a los trabajadores en temas relacionados al manejo de residuo sólidos.

### 8. ÍNDICE DE CONTENIDOS GRI

Para ello, buscamos que la cobertura de este tema material sea lo más amplia posible a través de capacitaciones, publicación en los periódicos murales,



## ÍNDICE

### 1. CARTA DE NUESTRO MÁXIMO REPRESENTANTE DE LA EMPRESA

comunicaciones por WhatsApp y Telegram, de manera horizontal y vertical en nuestra empresa, generando su principal impacto en:

- En las zonas de almacenamiento inicial, intermedio y central de residuos sólidos, así como en el transporte y disposición final de residuos sólidos.
- En la zona de producción y áreas auxiliares.
- En el almacén central de residuos sólidos.
- En la sensibilización a los colaboradores en temas ambientales.

### 2. SOBRE NUESTRO REPORTE

Los principales impactos que generaría una inadecuada gestión:

- Se podría generar la proliferación de vectores, que afectarían la calidad del producto final, así como la generación de enfermedades en los colaboradores.
- Se podría generar vapores o incendios por reacciones de los materiales, poniendo en riesgo a los trabajadores e infraestructura.

### 3. ¿QUIÉNES SOMOS?

Los residuos sólidos generados en los diferentes procesos productivos y las áreas auxiliares, son dispuestos en contenedores debidamente segregados según lo indicado en la NTP 900.058-2019 (Código de colores para dispositivos de almacenamiento) y posteriormente son llevados hacia el almacén central de residuos sólidos, y colocados en contenedores de mayor capacidad, así mismo, los residuos peligrosos cuentan con un almacén central con las debidas medidas de seguridad indicadas en el DS 014-2017-MINAM.

### 4. NUESTRO ENFOQUE EN SOSTENIBILIDAD

Los residuos son recolectados del almacén y transportados por empresas operadoras de residuos sólidos (EO- RS) autorizadas por el MINAM, y son trasladadas hacia rellenos sanitario o de seguridad autorizados, según corresponda.

### 5. NUESTRA GESTIÓN ECONÓMICA

Todo el personal de MG AGRO PERU SAC tiene la responsabilidad de reducir al mínimo posible el volumen y peligrosidad de los residuos sólidos generados en sus actividades, teniendo en cuenta el concepto de consumo responsable.

### 6. NUESTRA GESTIÓN AMBIENTAL

Las acciones tomadas para prevenir o mitigar impactos negativos potenciales sobre la generación de residuos:

- Trabajar de manera articulada con las áreas generadoras de residuos para asegurar un correcto manejo de estos desde el punto de generación hasta el almacenamiento central.
- Resguardar los almacenes de residuos no peligrosos y peligrosos de manera que sólo tengan acceso el personal capacitado para su adecuada manipulación.
- Mantener registros de los ingresos y salidas del almacén de los residuos peligrosos y no peligrosos de manera que estos no signifiquen un riesgo a la salud humana ni a la vida silvestre dentro o fuera de nuestras instalaciones.
- Realizar la disposición final de los residuos mediante empresas debidamente autorizadas por el Ministerio del Ambiente a través de sus registros como Empresa Operadora de Residuos Sólidos (EO-RS).

### 7. NUESTRA GESTIÓN SOCIAL

### 8. ÍNDICE DE CONTENIDOS GRI

## ÍNDICE

### 1. CARTA DE NUESTRO MÁXIMO REPRESENTANTE DE LA EMPRESA

### 2. SOBRE NUESTRO REPORTE

### 3. ¿QUIÉNES SOMOS?

### 4. NUESTRO ENFOQUE EN SOSTENIBILIDAD

### 5. NUESTRA GESTIÓN ECONÓMICA

### 6. NUESTRA GESTIÓN AMBIENTAL

### 7. NUESTRA GESTIÓN SOCIAL

### 8. ÍNDICE DE CONTENIDOS GRI

- Mantener las capacitaciones al personal que manipula los residuos sólidos, con el objetivo de prevenir situaciones de afectación a la salud del trabajador y al medio ambiente.

Si algún impacto negativo ocurriera, contamos con un plan de contingencia donde se tienen identificadas las acciones a tomar antes, durante y después.

#### **Generación de residuos e impactos significativos relacionados con los residuos**

El Procedimiento de Gestión de Residuos Sólidos de la empresa MG AGRO PERU SAC, es un documento de carácter técnico/operativo en el cual se detallan las responsabilidades y acciones necesarias para el manejo adecuado de los mismos y se enmarca en la política general de la empresa, en cumplimiento con la Ley General de Residuos Sólidos D.L. 1278, Ley de Gestión Integral de Residuos Sólidos D.S. 014-2017MINAM Y la NTP 900.058.2019 Norma Técnica Peruana de Colores.

Los recipientes vacíos de productos químicos resultantes de las actividades fitosanitarias. Una gestión inapropiada desde su generación hasta su disposición final podría tener un impacto negativo potencial en la salud de las personas y en los componentes ambientales como el suelo o el agua.

Los envases y material de desecho en el suministro de combustible. Un almacenamiento incorrecto o una disposición inadecuada de equipos o materiales impregnados de combustible podrían afectar la salud de las personas, el suelo y las fuentes de agua.

Los residuos que se generan, peligrosos y no peligrosos se almacenan temporalmente en los centros de acopio de la empresa, que cumplen con las normativas de seguridad.

Los residuos sólidos no peligrosos son reciclados o reaprovechados, como es el caso de las hojas bond impresas que se reutiliza con para una segunda impresión y/o block de notas, y los envases que son usados como contenedores de residuos.

La segregación de residuos sólidos no peligrosos permite recuperar materiales para su reutilización, evitando así la disposición inadecuada de residuos y fomentando la cultura de consumo responsable.

En nuestras instalaciones se cuenta con una zona de almacenamiento de residuos, en donde se dispone de un personal encargado, quien es responsable del control en la recepción y salida de los residuos peligrosos y no peligrosos, además de su registro en los formatos establecidos.

Por otro lado, implementamos contenedores ecológicos clasificados por colores en nuestras diferentes operaciones de acuerdo con lo establecido en la Norma Técnica peruana sobre la Gestión de Residuos Sólidos. De esta manera, promovemos prácticas de reciclaje, reutilización, recuperación y

## ÍNDICE

### 1. CARTA DE NUESTRO MÁXIMO REPRESENTANTE DE LA EMPRESA

reducción de nuestros residuos, fortaleciendo la cultura ambiental en los colaboradores.

Fomentamos la separación de desechos a través de capacitaciones dirigidas al personal en todas las áreas. Además, hemos instalado contenedores ecológicos en nuestras instalaciones y promovemos activamente el reciclaje de los residuos que podemos aprovechar. Asimismo, reutilizamos materiales como envases, paletas, sacos, bolsas, entre otros, en diversas actividades.

### 2. SOBRE NUESTRO REPORTE

En nuestra organización, hemos implementado un Plan de Gestión de Envases enfocado en el manejo responsable de los plásticos. Este plan incluye medidas dirigidas a nuestros colaboradores para promover prácticas sostenibles en relación con los envases utilizados en nuestras operaciones.

### 3. ¿QUIÉNES SOMOS?

Primero, capacitamos para concienciar a nuestro personal sobre la importancia de reducir el impacto ambiental de los envases plásticos. Asimismo, hemos instalado dispensadores de refrescos en nuestras instalaciones para fomentar el uso de envases reutilizables y disminuir el consumo de plástico de un solo uso. Además, promovemos el uso de envases reutilizables entre nuestros colaboradores como una alternativa más sostenible.

### 4. NUESTRO ENFOQUE EN SOSTENIBILIDAD

Por último, hemos implementado medidas para educar a los consumidores finales sobre la correcta disposición de los empaques y fomentar buenas prácticas ambientales entre ellos. En nuestras etiquetas de empaque de productos, incluimos información sobre cómo deben ser dispuestos los envases una vez utilizados, incentivando así un manejo adecuado y una disposición final responsable.

### 5. NUESTRA GESTIÓN ECONÓMICA

Es importante resaltar que en nuestra organización hemos adoptado diversas medidas para fomentar la reducción y gestión sostenible de residuos, las cuales fortalecen nuestras estrategias para minimizar su generación.

### 6. NUESTRA GESTIÓN AMBIENTAL

Reconocemos la importancia de revisar continuamente nuestros procesos y explorar nuevas oportunidades para reducir nuestra huella de residuos, garantizando así nuestro avance hacia la consecución de nuestros objetivos de sostenibilidad a largo plazo.

### 7. NUESTRA GESTIÓN SOCIAL

### 8. ÍNDICE DE CONTENIDOS GRI





# 7

## NUESTRA GESTIÓN SOCIAL

## GESTIÓN DE TALENTO

(Estándar 401 (2016), Contenido 401-1, Contenido 401-2, Contenido 401-3, Contenido 2-7, Contenido 2-8)

### Empleo

#### Contenido 3-3: Gestión de temas materiales

MG AGRO PERU S.A.C. cuenta con un manual de organización y funciones (MOF) donde se plasma información detallada sobre las funciones y ubicación dentro de la estructura general de la organización y sirve como guía para todo el personal. Para la contratación de nuevos talentos dentro de la compañía, se realiza un proceso claro y transparente de esta manera se garantiza que la selección de nuestros colaboradores se ajuste a los requisitos del puesto y sobre todo a la cultura de la organización. Por ello, contamos con un procedimiento de Selección de Personal, el cual detalla las actividades de gestión para cumplir con el proceso de incorporación de personal tomando en cuenta las políticas, directivas y leyes de contratación; de esta manera garantizamos que la selección de nuestros colaboradores se ajuste a los requisitos del puesto y sobre todo a la cultura de la organización.

#### Contenido 401-1: Contrataciones de nuevos empleados y rotación de personal

En el 2023, MG AGRO PERU con respecto al área de Selección de Personal tuvo el reto de crear, implementar y gestionar estrategias para lograr cubrir las posiciones en las diferentes unidades de negocio, siempre bajo el cumplimiento de los lineamiento y criterios establecidos en cada etapa del proceso de selección. Para llevar a cabo nuestros procesos de selección personal se requirió diferentes fuentes de reclutamiento, las cuales nos permite ampliar nuestras posibilidades de búsqueda de personas.

Se realiza la contratación de 4 nuevos empleados representando una tasa de contrataciones del 20%. Sin embargo, la cantidad total rotación de personal es de 1 personal que representa el 12% durante el periodo.

Identificamos las principales causas de despidos voluntarios a través de entrevistas de salida estructuradas para adoptar las medidas necesarias y gestionar la rotación y contratación de nuevos colaboradores, donde destacan las siguientes:

- **Capacitación y Desarrollo Continua:** Ofrecemos oportunidades de capacitación y desarrollo para fomentar el crecimiento profesional y el compromiso con la empresa. Esto puede incluir programas de capacitación interna, cursos externos y programas de mentoría.
- **Evaluación de Clima Laboral:** Realizamos encuestas de clima laboral para obtener *feedback* de nuestros colaboradores con el fin de identificar y abordar problemas antes de que generen rotación.

## ÍNDICE

### 1. CARTA DE NUESTRO MÁXIMO REPRESENTANTE DE LA EMPRESA

### 2. SOBRE NUESTRO REPORTE

### 3. ¿QUIÉNES SOMOS?

### 4. NUESTRO ENFOQUE EN SOSTENIBILIDAD

### 5. NUESTRA GESTIÓN ECONÓMICA

### 6. NUESTRA GESTIÓN AMBIENTAL

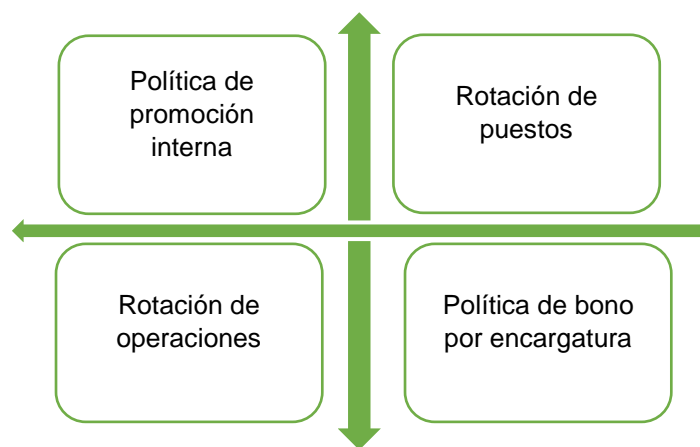
### 7. NUESTRA GESTIÓN SOCIAL

### 8. ÍNDICE DE CONTENIDOS GRI

- **Entrevistas de Salida:** Realzamos entrevistas de salida con los colaboradores que deciden cesar sus labores en la empresa para entender sus motivos y aprender de sus experiencias.

Para lograr una correcta gestión, definimos los Indicadores Clave de Desempeño (KPIs), identificamos los indicadores clave de MG AGRO PERU S.A.C. para medir la eficacia de las medidas tomadas. Estas pueden incluir las tasas de rotación, tasas de retención, satisfacción del empleado, entre otros.

Asimismo, nos comprometemos a gestionar un mejor ambiente laboral, para ello contamos con las siguientes políticas y acciones que nos ayudan a alcanzar este objetivo:



En el 2023, uno de nuestros principales retos estuvo relacionado con la incertidumbre económica y la inflación, ya que, estos afectaron los presupuestos y los aumentos salariales, lo que complicó la retención de talento en el entorno competitivo actual. No obstante, esto nos sirvió como base para continuar con acciones que nos ayuden a mejorar y alcanzar metas a corto y largo plazo.

#### **Contenido 401-2: Prestaciones para los empleados a tiempo completo que no se dan a los empleados a tiempo parcial o temporales**

Los trabajadores a tiempo completo tienen derecho a una serie de beneficios como la seguridad social, asistencia sanitaria, cobertura por incapacidad e invalidez, horas extras, vacaciones pagadas, pensiones y otros beneficios, los mismos beneficios de los empleados.



## ÍNDICE

### 1. CARTA DE NUESTRO MÁXIMO REPRESENTANTE DE LA EMPRESA

### 2. SOBRE NUESTRO REPORTE

### 3. ¿QUIÉNES SOMOS?

### 4. NUESTRO ENFOQUE EN SOSTENIBILIDAD

### 5. NUESTRA GESTIÓN ECONÓMICA

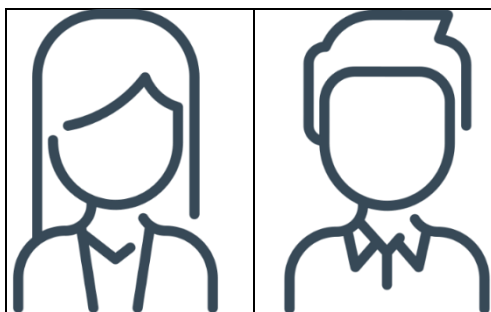
### 6. NUESTRA GESTIÓN AMBIENTAL

### 7. NUESTRA GESTIÓN SOCIAL

### 8. ÍNDICE DE CONTENIDOS GRI

## Contenido 2-7: Empleados

Buscamos brindar a nuestros clientes productos y servicios de la mejor calidad, cumpliendo con los compromisos y plazos ofrecidos. No podríamos lograrlo sin nuestro gran equipo humano. Gracias a su compromiso hemos alcanzado nuestras metas año a año. Nuestra empresa está conformada por 11 trabajadores que incluye a los propietarios de la empresa, de los cuales 45% son mujeres y 55% hombres, y están ubicados en la ciudad de Lima – Perú.



TOTAL	5	6
Trabajadores con contrato de servicios	1	2
Trabajadores contratados a tiempo completo	4	4
Región: Lima	5	6

## CAPACITACIÓN A COLABORADORES

(Estándar 404 (2016), Contenido 404-1, Contenido 404-2, Contenido 404-3)

MG AGRO PERU S.A.C. es una empresa que promueve el crecimiento profesional de sus colaboradores, lo que involucra que los mismos reciban nuevos conocimientos y mejoren sus capacidades. Para ellos se les brinda apoyo brindándoles horarios flexibles para que nuestros colaboradores continúen sus estudios (de técnicos a profesionales universitarios) en programas de formación para personas que trabajan. Asimismo, patrocinamos a colaboradores para capacitaciones en diplomados o cursos de especialización.

Las capacitaciones internas son dadas por las áreas respectivas y se realizan por los menos 2 veces al año, por ejemplo, en nuestra planta se capacita en temas de buenas prácticas de higiene y manufactura. Asimismo, al personal que recibe capacitación externa se le financia el 100% del valor de la misma.

## ÍNDICE

### 1. CARTA DE NUESTRO MÁXIMO REPRESENTANTE DE LA EMPRESA

Durante el período de referencia, hemos mantenido un compromiso constante con el desarrollo profesional de nuestros empleados a través de programas de formación. El promedio de horas de formación recibidas por empleado se desglosa de la siguiente manera:

a) Promedio de horas de formación por género:

Género	Horas promedio
Masculino	12
Femenino	15

### 2. SOBRE NUESTRO REPORTE

b) Promedio de horas de formación por categoría laboral:

Categoría Laboral	Horas promedio
Directivos	12
Técnicos	10
Administrativos	15

### 3. ¿QUIÉNES SOMOS?

Nuestra organización se ha dedicado a fortalecer las habilidades y competencias de nuestros empleados, así como a apoyarlos en momentos de transición laboral. Los programas implementados y la asistencia proporcionada son los siguientes:

a) Programas para el desarrollo de competencias:

- Liderazgo en la empresa  
Los empleados tienen liderazgo para orientar y motivar a grupos humanos con una visión innovadora, anticipándose a los cambios, esto se traduce en la satisfacción y el desarrollo de la persona y la sociedad.
- Trabajo en equipo  
Los colaboradores trabajan activamente en el proceso de lograr las metas comunes, comprometiéndose y asumiendo una responsabilidad compartida por los resultados.

### 4. NUESTRO ENFOQUE EN SOSTENIBILIDAD

c) Programas de ayuda a la transición:

- Importancia de la inocuidad en los procesos  
Radica en la protección de la salud de las personas que los consumen. Esto debido a que los alimentos contaminados pueden causar una amplia gama de enfermedades.
- Manipulación y almacenamiento  
Es un conjunto de prácticas que se realizan para garantizar la seguridad e higiene de los alimentos que consumen. La manipulación

### 5. NUESTRA GESTIÓN ECONÓMICA

### 6. NUESTRA GESTIÓN AMBIENTAL

### 7. NUESTRA GESTIÓN SOCIAL

### 8. ÍNDICE DE CONTENIDOS GRI

## ÍNDICE

### 1. CARTA DE NUESTRO MÁXIMO REPRESENTANTE DE LA EMPRESA

### 2. SOBRE NUESTRO REPORTE

### 3. ¿QUIÉNES SOMOS?

### 4. NUESTRO ENFOQUE EN SOSTENIBILIDAD

### 5. NUESTRA GESTIÓN ECONÓMICA

### 6. NUESTRA GESTIÓN AMBIENTAL

### 7. NUESTRA GESTIÓN SOCIAL

### 8. ÍNDICE DE CONTENIDOS GRI

de los alimentos abarca desde la producción, el transporte, el almacenamiento, la preparación, el servicio y la conservación de los alimentos.

- Almacenamiento de materia prima y producto terminado  
Las materias primas se almacenan de manera que no ocasionen contaminación cruzada con los productos laborados.

Valoramos el crecimiento y la mejora continua de nuestros empleados, por lo que hemos implementado evaluaciones periódicas de desempeño y desarrollo de carrera. El porcentaje de empleados que recibieron estas evaluaciones durante el período objeto del informe se desglosa de la siguiente manera:

#### a) Porcentaje de empleados evaluados por género

Género / Categoría Laboral	Directivos	Técnicos	Administrativos
Masculino	100%	100%	100%
Femenino		100%	100%

#### b) Porcentaje de empleados evaluados por categoría laboral

Género / Categoría Laboral	Directivos	Técnicos	Administrativos
Masculino	100%	60%	25%
Femenino	-	40%	75%
Total	100%	100%	100%

## DIVERSIDAD E IGUALDAD DE OPORTUNIDADES

Este informe refleja nuestra dedicación a la diversidad y la equidad salarial dentro de nuestra organización, así como nuestro compromiso continuo con la transparencia y la igualdad de oportunidades para todos nuestros colaboradores.

#### a) Porcentaje de personas dentro de los órganos de gobierno de la organización:

##### i) Género:

Género	Porcentaje dentro de los órganos de gobierno
Hombre	100%
Mujer	-



## ÍNDICE

### 1. CARTA DE NUESTRO MÁXIMO REPRESENTANTE DE LA EMPRESA

### 2. SOBRE NUESTRO REPORTE

### 3. ¿QUIÉNES SOMOS?

### 4. NUESTRO ENFOQUE EN SOSTENIBILIDAD

### 5. NUESTRA GESTIÓN ECONÓMICA

### 6. NUESTRA GESTIÓN AMBIENTAL

### 7. NUESTRA GESTIÓN SOCIAL

### 8. ÍNDICE DE CONTENIDOS GRI

ii) Grupo de edad:

Grupo de edad	Porcentaje dentro de los órganos de gobierno
Menores de 30 años	-
Entre 30 y 50 años	-
Mayores de 50 años	100%

b) Porcentaje de empleados por categoría laboral:

i) Género:

Género	Categoría I	Categoría II	Categoría III
Hombre	-	11.1%	33.3%
Mujer	-	44.4%	11.1%
Total	-	55.5%	44.4%

ii) Grupo de edad:

Grupo de edad	Categoría I	Categoría II	Categoría III
Menores de 30 años	-	11.1%	11.1%
Entre 30 y 50 años	-	22.2%	22.2%
Mayores de 50 años	-	22.2%	11.1%
Total	-	55.5%	44.4%

Teniendo en cuenta que el salario básico es de S/1 025.

La ratio entre el salario básico y la remuneración de mujeres y hombres para cada categoría laboral, clasificado por ubicaciones de operación significativas:

Género	Categoría I	Categoría II	Categoría III
Hombre	9.76	3.90	1.56
Mujer		3.41	1.95



8

## ÍNDICE DE CONTENIDOS GRI

## ÍNDICE

### 1. CARTA DE NUESTRO MÁXIMO REPRESENTANTE DE LA EMPRESA

### 2. SOBRE NUESTRO REPORTE

### 3. ¿QUIÉNES SOMOS?

### 4. NUESTRO ENFOQUE EN SOSTENIBILIDAD

### 5. NUESTRA GESTIÓN ECONÓMICA

### 6. NUESTRA GESTIÓN AMBIENTAL

### 7. NUESTRA GESTIÓN SOCIAL

### 8. ÍNDICE DE CONTENIDOS GRI

Declaración de uso	MG AGRO PERU SAC ha presentado la información citada en este índice de contenidos GRI para el periodo comprendido entre 1 de enero de 2023 y 31 de diciembre de 2023 del periodo objeto del informe utilizando como referencia los Estándares GRI.
GRI 1 usado	GRI 1: Fundamentos 2021
Estándares Sectoriales GRI aplicables	No aplica

Estándar GRI / Otra Fuente	Contenido	Sección
<b>GRI 2: Contenidos Generales 2021</b>		
GRI 2: Contenidos Generales 2021	Contenido 2-1: Detalles organizacionales	¿Quiénes somos?
	Contenido 2-2: Entidades incluidas en la presentación de informes de sostenibilidad	¿Quiénes somos?
	Contenido 2-3: Periodo objeto del informe, frecuencia y punto de contacto	¿Quiénes somos?
	Contenido 2-4: Actualización de la información	¿Quiénes somos?
	Contenido 2-6: Actividades, cadena de valor y otras relaciones comerciales	¿Quiénes somos?
	Contenido 2-7: Empleados	Gestión de Talento
	Contenido 2-8: Trabajadores que no son empleados	Gestión de Talento
	Contenido 2-9: Estructura de gobernanza y composición	Gobierno Corporativo
	Contenido 2-22: Declaración sobre la estrategia de desarrollo sostenible	Carta de nuestro máximo representante de la empresa
	Contenido 2-27: Cumplimiento de la legislación y las normativas	Políticas y cumplimiento
<b>GRI 3: Temas Materiales</b>		
GRI 3: Temas Materiales	Contenido 3-1: Proceso de determinación de los temas materiales	Análisis de materialidad
	Contenido 3-2: Lista de temas materiales	Análisis de materialidad
<b>Desempeño económico</b>		
GRI 3: Temas Materiales 2021	3-3 Gestión de los temas materiales	Desempeño económico
Estándar 201 (2016) Desempeño económico	Estándar 201 (2016) Desempeño económico	Desempeño económico
<b>Emisiones</b>		
GRI 3: Temas Materiales 2021	3-3 Gestión de los temas materiales	Gestión de emisiones
Estándar 305 (2016): Emisiones	Contenido 305-1: Emisiones directas de GEI (alcance 1)	Gestión de emisiones
	Contenido 305-2: Emisiones indirectas de GEI asociadas a la energía (alcance 2)	Gestión de emisiones
	Contenido 305-3: Otras emisiones indirectas de GEI (alcance 3)	Gestión de emisiones
	Contenido 305-5: Reducción de las emisiones de GEI	Gestión de emisiones
<b>Residuos</b>		



ÍNDICE

1. CARTA DE NUESTRO MÁXIMO REPRESENTANTE DE LA EMPRESA

2. SOBRE NUESTRO REPORTE

3. ¿QUIÉNES SOMOS?

4. NUESTRO ENFOQUE EN SOSTENIBILIDAD

5. NUESTRA GESTIÓN ECONÓMICA

6. NUESTRA GESTIÓN AMBIENTAL

7. NUESTRA GESTIÓN SOCIAL

8. ÍNDICE DE CONTENIDOS GRI

Estándar GRI / Otra Fuente	Contenido	Sección
GRI 3: Temas Materiales 2021	3-3 Gestión de los temas materiales	Gestión de residuos
Estándar 306 (2020): Residuos	Contenido 306-1: Generación de residuos e impactos significativos relacionados con los residuos	Gestión de residuos
	Contenido 306-3: Residuos generados	Gestión de residuos
	Contenido 306-4: Residuos no destinados a eliminación	Gestión de residuos
<b>Empleo</b>		
GRI 3: Temas Materiales 2021	3-3 Gestión de los temas materiales	Gestión de talento
Estándar 401 (2016): Empleo	Contenido 401-1: Contrataciones de nuevos empleados y rotación de personal	Gestión de talento
	Contenido 401-2: Prestaciones para los empleados a tiempo completo que no se dan a los empleados a tiempo parcial o temporales	Gestión de talento
	Contenido 401-3: Permiso parental	Gestión de talento
<b>Formación y educación</b>		
GRI 3: Temas Materiales 2021	3-3 Gestión de los temas materiales	Capacitación a colaboradores
Estándar 404 (2016): Formación y educación	Contenido 404-1: Promedio de horas de formación al año por empleado	Capacitación a colaboradores
	Contenido 404-2: Programas para desarrollar las competencias de los empleados y programas de ayuda a la transición	Capacitación a colaboradores
	Contenido 404-3: Porcentaje de empleados que reciben evaluaciones periódicas de su desempeño y del desarrollo de su carrera	Capacitación a colaboradores