



**SERMEP**  
SERVICIOS METAL MECÁNICOS PERUANOS S.A.

**2023**



# REPORTE DE SOSTENIBILIDAD 2023 DE SERMEP SA

ÍNDICE

1. CARTA DE NUESTRO MÁXIMO REPRESENTANTE DE LA EMPRESA

2. SOBRE NUESTRO REPORTE

3. ¿QUIÉNES SOMOS?

4. NUESTRO ENFOQUE EN SOSTENIBILIDAD

5. NUESTRA GESTIÓN ECONÓMICA

6. NUESTRA GESTIÓN AMBIENTAL

7. NUESTRA GESTIÓN SOCIAL

8. ÍNDICE DE CONTENIDOS GRI

1



CARTA DE NUESTRO MÁXIMO REPRESENTANTE DE LA EMPRESA

5



NUESTRA GESTIÓN ECONÓMICA

2



SOBRE NUESTRO REPORTE

6



NUESTRA GESTIÓN AMBIENTAL

3



¿QUIÉNES SOMOS?

7



NUESTRA GESTIÓN SOCIAL

4



NUESTRO ENFOQUE EN SOSTENIBILIDAD

8



ÍNDICE DE CONTENIDOS GRI



**1**

**CARTA DE NUESTRO MÁXIMO  
REPRESENTANTE DE LA  
EMPRESA**

# CARTA DE NUESTRO MÁXIMO REPRESENTANTE DE LA EMPRESA

## (Contenido 2-22)

Estimados lectores,

Es grato presentarles el primer Reporte de Sostenibilidad de SERVICIOS METAL MECÁNICOS PERUANOS SA (En adelante SERMEP), el cual marca un hito en la historia de nuestra organización al hacer público nuestro compromiso de comunicar con transparencia sobre nuestra gestión.

En SERMEP estamos comprometidos en ofrecer el mejor servicio. Estamos convencidos que con nuestra visión de ser una empresa “viva”, en continuo crecimiento y aprendizaje ha logrado diferenciarse por sus productos de calidad, por la pasión que sus equipos de trabajo le ponen a cada labor encomendada, lo que genera empleo formal a más de 100 familias quienes sienten el respaldo de su empresa.

Nuestro objetivo principal este año fue implementar un Sistema Integrado de Gestión en todos los niveles de la organización y estar preparados para lograr la Certificación de las normas ISO 9001:2015, ISO 14001:2015 e ISO 45001:2018 y lo logramos gracias a la planificación, organización y ejecución del equipo multidisciplinario, liderado por el Ing. Elvis Castillo se logró establecer los lineamientos y estar preparados para nuestra certificación en el 2024. Hemos aprendido la importancia de trabajar bajo estándares internacionales nos da muchas ventajas competitivas y comparativas.

Este año logramos implementar y poner en funcionamiento nuestro tan ansiado taller y oficinas administrativas en la ciudad de Trujillo. Logramos participar en el Congreso Nacional de Minería CONAMIN el cual nos permitió presentarnos a nuevos mercados y potenciales clientes. Por último, logramos consolidar nuestra apertura a nuevos mercados con la atención de clientes en el sector agroindustrial..

Nos esforzamos por tener una gestión sostenible enfocada en reducir y evitar nuestros impactos medioambientales. Por eso, promovemos el reciclaje y la reducción del consumo de papel y la comercialización de los residuos metálicos a través de empresas operadoras autorizadas. Asimismo, incentivamos la reutilización de equipos de cómputo e instrumentos electrónicos (que han cumplido su vida útil en nuestras operaciones) mediante donaciones a laboratorios para fines académicos.

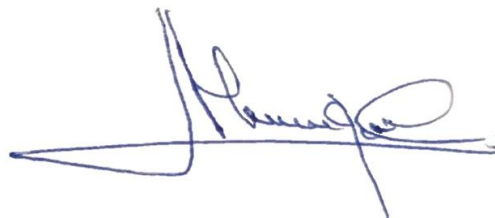
En el ámbito social, destacamos diversos programas de apoyo a la comunidad en nuestra zona de influencia participando en el auspicio de las promociones escolares del colegio Santo Tomas de Aquino del pueblo de Vijus, la donación de un techo de cobertura metálica para el centro Médico los Jardines de la Ciudad de Trujillo, la entrega de presentes a los Ancianos del Asilo el Bosque en Trujillo, la donación de colchones de a las compañías de bomberos y chocolatada a los niños del distrito Alto Trujillo.

## ÍNDICE

### 1. CARTA DE NUESTRO MÁXIMO REPRESENTANTE DE LA EMPRESA

Agradecemos el compromiso de nuestros colaboradores, proveedores y clientes que nos permiten seguir creciendo para brindar el mejor servicio. Estamos comprometidos en seguir innovando con productos y servicios eco amigables que nos ayuden a generar poco desperdicio y menos contaminación, implementar tecnologías que nos ayuden a ser más eficientes y reducir las mermas o re procesos que impactan en el medio ambiente.

### 2. SOBRE NUESTRO REPORTE



Jesús Antenor Miguel Coronel – Fundador

### 3. ¿QUIÉNES SOMOS?



### 4. NUESTRO ENFOQUE EN SOSTENIBILIDAD

### 5. NUESTRA GESTIÓN ECONÓMICA

### 6. NUESTRA GESTIÓN AMBIENTAL

### 7. NUESTRA GESTIÓN SOCIAL

### 8. ÍNDICE DE CONTENIDOS GRI



# 2

## SOBRE NUESTRO REPORTE

## ÍNDICE

1. CARTA DE  
NUESTRO  
MÁXIMO  
REPRESENTANTE  
DE LA EMPRESA

2. SOBRE NUESTRO  
REPORTE

3. ¿QUIÉNES  
SOMOS?

4. NUESTRO  
ENFOQUE EN  
SOSTENIBILIDAD

5. NUESTRA  
GESTIÓN  
ECONÓMICA

6. NUESTRA  
GESTIÓN  
AMBIENTAL

7. NUESTRA  
GESTIÓN SOCIAL

8. ÍNDICE DE  
CONTENIDOS  
GRI

# SOBRE NUESTRO REPORTE

(Contenido 2-2, Contenido 2-3, Contenido 2-4)

El siguiente reporte fue realizado en el marco del programa Negocios Competitivos impulsado por la organización internacional Global Reporting Initiative – GRI, con el objetivo de estimular la transparencia de información en el mundo a través de la elaboración de reportes de sostenibilidad. En Perú específicamente, se enfoca en la pequeña y mediana empresa, buscando fortalecer su competitividad y mejora continua.

En ese sentido, estamos felices de presentarles el primer reporte de sostenibilidad de SERMEP. Los datos asignados corresponden a la gestión realizada entre el 01 de enero hasta el 31 de diciembre de 2023.

Ante cualquier consulta, comunicarse con Jesús Miguel Quepque a [jmiguel@sermep.com.pe](mailto:jmiguel@sermep.com.pe).

Se declara que este reporte se ha realizado con referencia al Estándar GRI.



3

¿QUIÉNES SOMOS?



## ¿QUIENES SOMOS? (Contenido 2-1, Contenido 2-6)

Somos SERMEP, empresa de origen peruano, dedicada al diseño, fabricación, montaje y mantenimiento integral de equipos, estructuras metálicas, electromecánicas y civiles, ofrecemos nuestros productos y servicios principalmente a clientes del sector minería y agroindustria a nivel nacional actualmente estamos trabajando con empresas de Lima y La Libertad. Por las características de nuestra empresa, somos una Pyme. Nuestras oficinas administrativas se encuentran ubicadas en distrito de Trujillo, Trujillo, Perú y operamos en Perú.

### SERVICIOS METAL MECANICOS PERUANOS SA (SERMEP)

Sociedad Anónima, conformada por 2 socios.

Av. El Cortijo SN Mz. A Lote 08 – Urb. Santa Adriana – Trujillo – Perú.

## MISIÓN, VISIÓN Y VALORES

En SERMEP tenemos como **Misión**: Servir con calidad y proveer las mejores soluciones en mantenimiento mecánico, eléctrico y electrónico; construcciones metálicas y obras civiles buscando el aumento de la satisfacción y fidelidad de nuestros clientes. Nuestra **visión**: es Ser reconocidos a nivel nacional como la mejor alternativa en la solución de necesidades de mantenimiento mecánico, eléctrico y electrónico; construcciones metálicas y obras civiles operando con los mejores estándares de calidad, seguridad y cuidado del medio ambiente. Para lograrlo, trabajamos en equipo siguiendo los siguientes valores:

### HONESTIDAD

Actuamos siempre en base a la verdad y la justicia, el respeto de las buenas costumbres, principios morales y bienes ajenos.

### RESPONSABILIDAD

Somos responsables de nuestras decisiones, del cumplimiento de nuestros acuerdos u obligaciones y sus consecuencias.

### SEGURIDAD

Cuidamos nuestra vida, salud y bienestar y la de nuestros compañeros.

### PUNTUALIDAD

Cumplimos con los compromisos y obligaciones en el tiempo acordado, valorando y respetando el tiempo de los demás.

## ÍNDICE

### 1. CARTA DE NUESTRO MÁXIMO REPRESENTANTE DE LA EMPRESA

### 2. SOBRE NUESTRO REPORTE

### 3. ¿QUIÉNES SOMOS?

### 4. NUESTRO ENFOQUE EN SOSTENIBILIDAD

### 5. NUESTRA GESTIÓN ECONÓMICA

### 6. NUESTRA GESTIÓN AMBIENTAL

### 7. NUESTRA GESTIÓN SOCIAL

### 8. ÍNDICE DE CONTENIDOS GRI

#### TRABAJO EN EQUIPO

Juntos encontramos la mejor solución y resultados. Sin soberbia y con respeto a las ideas de otros.

#### CALIDAD TOTAL Y MEJORAR CONTINUA

Optimizamos nuestros procesos, productos y servicios en un marco de mejora continua.

Contamos con un código de ética que establece los estándares éticos de nuestra empresa y guía el comportamiento de nuestros trabajadores. Este documento es compartido a través de copia impresa a todos nuestros trabajadores. Lo revisamos cada dos años para incluir nuevos asuntos que sean relevantes para nuestra gestión. Su última actualización fue 10/2022. Asimismo, para asegurar su cumplimiento, solicitamos a nuestros trabajadores que lo lean y firmen. Además, brindamos capacitaciones anuales o al ingreso de colaboradores nuevos sobre su contenido.

Somos parte de la Cámara de Comercio de La Libertad que busca crear redes de negocios y capacitaciones que nos permita seguir creciendo como empresa.

## GOBIERNO CORPORATIVO

### (Contenido 2-9)

SERMEP es una empresa familiar fundada por Jesús Antenor Miguel Coronel – Fundador y liderada por su Directorio. Nuestra historia comenzó el año 2006, con el objetivo de atender las necesidades del sector minero, principalmente de la Compañía Minera Poderosa SA.

Al transcurrir los años, SERMEP ha logrado un crecimiento sostenible y se ha posicionado como una empresa líder en el diseño, fabricación, montaje y mantenimiento integral de equipos, estructuras metálicas, electromecánicas y civiles a nivel nacional; basado en sus valores personales y empresariales, su permanente disposición a servir y la calidad de sus productos y servicios.

En línea con ello, SERMEP tiene como objetivo principal ser la mejor alternativa en la solución de necesidades de mantenimiento mecánico, eléctrico y electrónico; construcciones metálicas y obras civiles operando con los mejores estándares de calidad, seguridad y cuidado del medio ambiente.

## ÍNDICE

### 1. CARTA DE NUESTRO MÁXIMO REPRESENTANTE DE LA EMPRESA

### 2. SOBRE NUESTRO REPORTE

### 3. ¿QUIÉNES SOMOS?

### 4. NUESTRO ENFOQUE EN SOSTENIBILIDAD

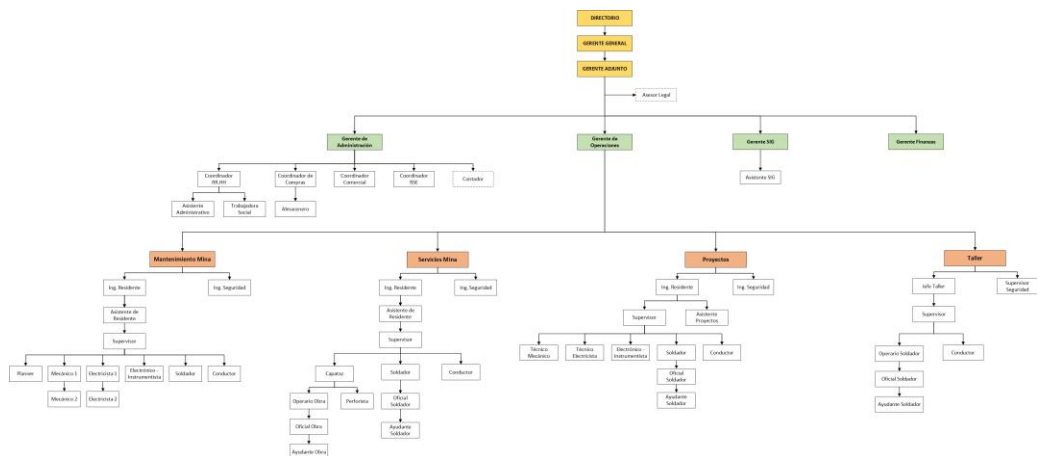
### 5. NUESTRA GESTIÓN ECONÓMICA

### 6. NUESTRA GESTIÓN AMBIENTAL

### 7. NUESTRA GESTIÓN SOCIAL

### 8. ÍNDICE DE CONTENIDOS GRI

## Organigrama SERMEP



Jesús Antenor Miguel Coronel nació en Patáz, Perú, el 03/01/1961. Nace en el pueblo de Huamaco en el pueblo de Socorro que pertenece a la Provincia de Pataz, con sus padres se traslada al Pueblo de Vijus en dónde vive por muchos años, en el año 1981 con el ingreso de Minera Poderosa al pueblo de Vijus es donde inicia su experiencia laboral con dicha empresa, en Minera Poderosa trabajó por 7 años, luego de ello dedicándose al comercio, en el año 2006 ingresa a estudiar Soldadura en PROIND Trujillo e inicia su aventura como empresario. Nola Jessenia Miguel Quepque se encarga de La Gerencia General de La Empresa.

Nuestra plana gerencial se enfoca en el fortalecimiento y crecimiento de SERMEP SA y trabajan continuamente para asegurar la calidad de nuestros productos y Servicios. Este equipo se encarga de supervisar el cumplimiento de objetivos y metas de nuestra organización. Contamos con las áreas de Servicios Mina y Obras Civiles en Minera Poderosa a cargo del Ing. Residente, en Trujillo tenemos el taller de Metalmecánica a cargo del Gerente de Operaciones y Oficinas Administrativas a Cargo del Administrador, el Supervisor de Obras Civiles a cargo de los trabajos de Obras Civiles, y por último el Supervisor de Proyectos quien se encarga de gestionar todo lo referente a Electricidad.

Nuestros líderes se reúnen periódicamente para evaluar el estado de nuestra organización y así tomar decisiones claves en el desarrollo de nuestras estrategias. Nuestra principal fuente de comunicación de por WhatsApp, luego tenemos reuniones periódicas por inicio de obra, cada inicio de mes para evaluar los resultados mensuales.

## Estructura accionaria

Al cierre del 2023, nuestra empresa cuenta con 2 accionistas. Accionista Mayoritario con 60% de acciones y Accionista Minoritario con 40% de acciones.

## POLÍTICAS Y CUMPLIMIENTO

### (Contenido 2-23, Contenido 2-26, Contenido 2-27)

Las políticas de SERMEP SA para una conducta responsable son aprobadas por el máximo órgano de gobierno y establecen los fundamentos de gestión y compromisos, guiando a nuestros colaboradores mediante principios y pautas de actuación. Estas políticas se extienden a proveedores en acuerdos comerciales, fomentando relaciones, procesos y toma de decisiones con un enfoque de valor compartido.

Estas políticas son:

- SER-SIG-PO-001 Política del Sistema Integrado de Gestión (Seguridad y Salud en el Trabajo, Calidad y Medio Ambiente), versión 04, aprobada el 16/08/2023
- SER-SIG-PO-002 Política Antisoborno, versión 00, aprobada el 23/06/2023
- SER-SIG-PO-003 Política de Responsabilidad Social Empresarial, versión 00, aprobada el 18 de marzo del 2023
- SER-SIG-PO-004 Política de Uso Aceptable de Activos, versión 00, aprobada el 17 de agosto del 2023
- SER-SIG-PO-005 Política de Privacidad para la Protección de Datos Personales, versión 00, aprobada el 17 de agosto del 2023
- SER-SIG-PO-005 Política de Privacidad para la Protección de Datos Personales, versión 00, aprobada el 17 de agosto del 2023
- SER-SIG-PO-006 Política de Alcohol y Drogas, versión 00, aprobada el 23 de agosto del 2023
- SER-SIG-PO-007 Política de Fatiga y Somnolencia, versión 00, aprobada el 23 de agosto del 2023
- SER-GTH-PO-008 Política de Negativa al Trabajo Inseguro, versión 00, aprobada el 23 de junio del 2023
- SER-GTH-PO-002 Política de Diversidad e Igualdad de Oportunidades, versión 00, aprobada el 02 de noviembre del 2023
- SER-GTH-PO-003 Política de Derechos Humanos, versión 00, aprobada el 17 de agosto del 2023
- SER-GCO-PO-001 Política de Venta, versión 01, aprobada el 18 de octubre del 2023

Con el objetivo de integrar estas políticas a la cultura empresarial y ser guía para una conducta responsable, se encuentran públicamente disponibles. Asimismo, contamos con un área que permite brindar asesoramiento sobre la aplicación de las políticas o prácticas de la organización y recepcionar inquietudes sobre nuestra conducta empresarial.

### Cumplimiento normativo

Un asunto importante en nuestra actividad, principalmente por la informalidad del entorno, es el cumplimiento de las normas y leyes. Consideramos que debemos hacerlo para promover el desarrollo del país al respetar la institucionalidad, contribuir con el país, asegurar la continuidad comercial, mejorar la confianza de los trabajadores y grupos de interés. Al hacerlo,

## ÍNDICE

### 1. CARTA DE NUESTRO MÁXIMO REPRESENTANTE DE LA EMPRESA

### 2. SOBRE NUESTRO REPORTE

### 3. ¿QUIÉNES SOMOS?

### 4. NUESTRO ENFOQUE EN SOSTENIBILIDAD

### 5. NUESTRA GESTIÓN ECONÓMICA

### 6. NUESTRA GESTIÓN AMBIENTAL

### 7. NUESTRA GESTIÓN SOCIAL

### 8. ÍNDICE DE CONTENIDOS GRI

evitamos : sanciones como el cierre temporal o definitivo de nuestra operación, multas monetarias, pérdida de nuestra reputación, además nuestros grupos de interés nos valoran positivamente al : competir íntegramente, transparencia de información, cumplir con lo prometido.

Las principales normas y leyes que nos aplican, observando que este asunto afecta principalmente el alcance interno, externo, con proveedores y clientes en nuestras actividades de diseño, fabricación, montaje y mantenimiento de estructuras metálicas y electromecánicas; mantenimiento eléctrico, mecánico, electrónico e instrumentación en general de equipos y al diseño, construcción, ampliación y mejoramiento de obras civiles a nivel nacional, son:

Principales normas	Temas
Local (municipal)	<ul style="list-style-type: none"><li>• Contar con licencia de funcionamiento Ley N° 28976.</li></ul>
Regional	<ul style="list-style-type: none"><li>• Decreto Supremo N° 002-2018-PCM Reglamento de Inspecciones Técnicas de Seguridad en Edificaciones.</li></ul>
Nacional	<ul style="list-style-type: none"><li>• Ley N° 29783, Ley de Seguridad y Salud en el Trabajo y su Reglamento</li><li>• Ley N° 27942, Ley de Prevención y Sanción del Hostigamiento Sexual</li><li>• Ley N° 28806, Ley General de Inspección de Trabajo</li><li>• Ley N° 28611, Ley General del Ambiente</li><li>• Decreto Legislativo N° 1278, decreto legislativo que aprueba la ley de gestión integral de residuos sólidos</li></ul>

Gracias a nuestros esfuerzos, durante 2023 no se ha registrado sanciones administrativas y/o judiciales en nuestra contra.



# 4

---




## NUESTRO ENFOQUE EN SOSTENIBILIDAD



## ANÁLISIS DE MATERIALIDAD (Contenido 3-1, Contenido 3-2)

En SERMEP entendemos la sostenibilidad como la forma de gestionar nuestras actividades diariamente. Estamos enfocados en lograr los mejores productos y servicios para nuestros clientes, minimizando los impactos negativos al entorno, e impulsando los impactos positivos.

Para enfocar nuestra atención en los asuntos más importantes en nuestra gestión y para nuestros grupos de interés, hemos identificado los temas de este reporte a través de un ejercicio de materialidad. Para el presente año nuestros temas materiales son:

		
<b>Dimensión Económica</b>	<b>Dimensión Ambiental</b>	<b>Dimensión Social</b>
<ul style="list-style-type: none"> <li>• Desempeño económico</li> </ul>	<ul style="list-style-type: none"> <li>• Gestión ambiental</li> </ul>	<ul style="list-style-type: none"> <li>• Relacionamento comunitario.</li> <li>• Seguridad y Salud Ocupacional.</li> <li>• Gestión del Capital Humano</li> </ul>



**5**

**NUESTRA GESTIÓN ECONÓMICA**



## DESEMPEÑO ECONÓMICO

(Contenido 3-3) (Estándar 201 (2016), Contenido 201-1)

Este año, nuestras ventas aumentaron en 5% debido a principalmente a la apertura de nuevos mercados, como los paradas de planta en Minera Condestable y Danper. Nuestros principales costos se redujeron en 0.87% principalmente por el incremento de personal para atender a las nuevas empresas. Ello generó, que termináramos el año con una utilidad 0.11% superior frente al año anterior.

El análisis de valor económico directo generado y distribuido refleja cómo nuestra actividad genera y distribuye riqueza, participando del desarrollo del sector y del país. Al hacerlo, promovemos mayor transparencia que nuestros grupos de interés valoran positivamente. La información que presentamos tiene un alcance interno y externo, al contabilizar el valor generado por SERMEP SA y está referida al 100% de nuestras 3 actividades principales: Metalmecánica, Construcción y Eléctrico de nuestros 3 lugares de trabajo, Pataz, Trujillo y Lima.

Para asegurar que tomamos decisiones financieras adecuadas y beneficiosas, evaluamos nuestros resultados a través de autoevaluación de resultados.

Los ingresos alcanzados por la empresa, durante el año 2023, nos han permitido generar un impacto económico positivo en los grupos de interés que forman parte de nuestra cadena de valor. Un 15% de ellos fue destinado al pago de proveedores, lo cual contribuyó a generar trabajo e ingresos para muchas familias peruanas. El 40% de los ingresos permitió cubrir el pago de salarios y beneficios sociales de nuestros trabajadores. Finalmente, un 4% se pagó al Estado a través de impuestos.

Valor Económico Generado	Soles	
	Soles	%
9,146,266	9,146,266	
Valor Económico Distribuido	Soles	%
Costes operacionales	1,533,950	<b>16.70%</b>
Pagos a proveedores	1,371,939	<b>15%</b>
Pagos a trabajadores (salarios y beneficios sociales)	3,658,506	<b>40%</b>
Pagos al Estado (Impuestos)	365,850	<b>4%</b>



**6**

**NUESTRA GESTIÓN AMBIENTAL**

## GESTIÓN AMBIENTAL

### (Contenido 3-3)

Este año nos esforzamos por tener una gestión sostenible enfocada en reducir y evitar nuestros impactos medioambientales. Por eso, promovemos el reciclaje y la reducción del consumo de papel y la comercialización de los residuos metálicos a través de empresas operadoras autorizadas. Asimismo, incentivamos la reutilización de equipos de cómputo e instrumentos electrónicos (que han cumplido su vida útil en nuestras operaciones) mediante donaciones a laboratorios para fines académicos.

Mantenemos un Plan de Manejo Ambiental aprobado por la Gerencia General donde se han identificado los aspectos ambientales de todas nuestras actividades a lo largo del ciclo de vida y se han establecido los controles necesarios para prevenir la ocurrencia de impactos ambientales negativos. Con una frecuencia mensual se analiza el cumplimiento de dicho programa a través de un informe de las actividades medioambientales ejecutadas.

Para fortalecer el cumplimiento de nuestros compromisos ambientales se ha implementado la metodología COLPA como una buena práctica en todas nuestras actividades. Evaluamos y ponemos en práctica la clasificación, orden y limpieza en nuestro día a día para prevenir la ocurrencia de accidentes e incidentes del personal y ambientales. Apuntamos a lograr procesos disciplinados donde la metodología COLPA forme parte de nuestra cultura de trabajo.



# 7

## NUESTRA GESTIÓN SOCIAL

## GESTIÓN DEL TALENTO

(Estándar 401 (2016), Contenido 401-1, Contenido 2-7, Contenido 2-8)

Buscamos brindar a nuestros clientes productos y servicios de la mejor calidad, cumpliendo con los compromisos y plazos ofrecidos. No podríamos lograrlo sin nuestro gran equipo humano. Gracias a su compromiso hemos alcanzado nuestras metas año a año. Nuestra empresa está conformada por 109 trabajadores sin incluir a los propietarios de la empresa (accionistas) de los cuales 4.59% son mujeres y 95.41% están ubicados en la ciudad de Trujillo y Pataz.



	5	104
Total	5	104
Trabajadores con contrato de servicios	0	0
Trabajadores contratados a tiempo completo	5	104

GRI 401-2

## CUMPLIMOS LOS BENEFICIOS DE LEY

Aseguramos que nuestros trabajadores cuenten con los beneficios de ley, cumpliendo así con la normativa laboral, como otorgándoles seguridad para su presente y futuro. Consideramos que este asunto es relevante, pues nos permite mantener un buen clima laboral, promover buenas relaciones laborales y cuidar nuestra buena imagen como empleadores. Al hacerlo, evitamos multas o sanciones laborales, huelgas, fuga de talentos a otros negocios. Además, nuestros grupos de interés nos valoran positivamente al proteger a nuestros trabajadores y cumplir con la ley.

Para asegurar que se cumplen estos beneficios, hemos identificado las principales normas y leyes que nos aplican:

- Decreto Supremo N° 002-97-TR, Texto Único Ordenado del Decreto Legislativo N° 728, Ley de formación y promoción laboral.
- Decreto Supremo N° 001-96-TR, Reglamento de Ley de fomento al empleo.
- Ley N° 30036, Ley de Teletrabajo.

## ÍNDICE

### 1. CARTA DE NUESTRO MÁXIMO REPRESENTANTE DE LA EMPRESA

### 2. SOBRE NUESTRO REPORTE

### 3. ¿QUIÉNES SOMOS?

### 4. NUESTRO ENFOQUE EN SOSTENIBILIDAD

### 5. NUESTRA GESTIÓN ECONÓMICA

### 6. NUESTRA GESTIÓN AMBIENTAL

### 7. NUESTRA GESTIÓN SOCIAL

### 8. ÍNDICE DE CONTENIDOS GRI

- Ley N° 29245, Ley que regula los Servicios de Tercerización.
- Decreto Supremo N° 007-2002-TR, Texto Único Ordenado de la Ley de jornada de trabajo, horario y trabajo en sobretiempo.
- Decreto Supremo N° 713, Consolidan la legislación sobre descansos remunerados de los trabajadores sujetos al régimen laboral de la actividad privada.
- Ley N° 27735, Ley que regula el otorgamiento de las gratificaciones para los trabajadores del régimen de la actividad privada por Fiestas Patrias y Navidad.
- Decreto Supremo N° 001-97-TR, Texto Único Ordenado de la Ley de compensación por tiempo de servicios.
- Decreto Supremo N° 001-98-TR, Normas reglamentarias relativas a obligación de los empleados de llevar planillas de pago.
- Ley N° 26644, Precisan el goce del derecho de descanso prenatal y postnatal de la trabajadora gestante.
- Ley N° 27240, Ley que otorga permiso por lactancia materna.
- Ley N° 29783, Ley de Seguridad y Salud en el Trabajo.
- Resolución Ministerial N° 312-2011-MINSA, Aprueban Documento Técnico “Protocolos de Exámenes médicos Ocupacionales y Guías de Diagnósticos de los Exámenes Médicos Obligatorios”
- Ley N° 27942, Ley de prevención y sanción del hostigamiento sexual.

Así, hemos observado que este asunto afecta principalmente el alcance de nuestras actividades de diseño, fabricación, montaje y mantenimiento de estructuras metálicas y electromecánicas; mantenimiento eléctrico, mecánico, electrónico e instrumentación en general de equipos y al diseño, construcción, ampliación y mejoramiento de obras civiles a nivel nacional. Además, para evaluar nuestro cumplimiento a la otorgación de los beneficios, identificamos frecuentemente las nuevas normas que debemos incorporar a través de autoevaluación, homologación de nuestros clientes, auditorías, mecanismos de quejas y denuncia internos.

Nuestros principales documentos de gestión en este asunto son el Reglamento Interno de Trabajo, el Procedimiento de Reclutamiento y Selección de Personal y el Manual de Organización y Funciones. La Política tiene vigencia desde el 2022 y fue aprobado por nuestro Gerente General, el procedimiento tiene vigencia desde el 2023, mientras que el manual está vigente desde el 2021.

## ÍNDICE

### 1. CARTA DE NUESTRO MÁXIMO REPRESENTANTE DE LA EMPRESA

### 2. SOBRE NUESTRO REPORTE

### 3. ¿QUIÉNES SOMOS?

### 4. NUESTRO ENFOQUE EN SOSTENIBILIDAD

### 5. NUESTRA GESTIÓN ECONÓMICA

### 6. NUESTRA GESTIÓN AMBIENTAL

### 7. NUESTRA GESTIÓN SOCIAL

### 8. ÍNDICE DE CONTENIDOS GRI



A todos nuestros trabajadores, otorgamos los beneficios de ley que nos corresponde como PYME:

- Seguro de salud en ESSALUD
- Pago de la mitad de sueldo por Compensación por Tiempo de Servicios (CTS) en mayo y noviembre
- Asignación familiar
- Vacaciones anuales de 30 días
- Una remuneración por gratificación en julio y diciembre

Adicionalmente:

- Tramitamos el pago al sistema previsional, en Administradora Privada de Pensiones (AFP) o a la Oficina de Normalización Previsional (ONP) a elección del trabajador.
- Tramitamos el pago al seguro de salud privado o EPS, a elección del trabajador (de ser el caso).
- Tramitamos el pago al Seguro de vida
- Tramitamos el pago al Seguro Complementario contra Trabajo de Riesgo, con cobertura de salud y pensión
- Otorgamos Canasta de víveres a fin de año
- Reconocemos a dos trabajadores por mes (Trabajador del mes) con un incentivo económico
- Entregamos presente por cumpleaños y celebración mensual

Con la finalidad de instruir a nuestro personal sobre estos beneficios, promover el conocimiento de sus derechos y una correcta lectura de su boleta de pago, durante 2023 implementamos una capacitación interna llamada Conociendo mis Beneficios Laborales en SERMEP, cuyo objetivo fue explicar, a través de la difusión por capacitación interna a todos los trabajadores el detalle de sus beneficios laborales al trabajar en nuestra empresa.

## ÍNDICE

### 1. CARTA DE NUESTRO MÁXIMO REPRESENTANTE DE LA EMPRESA

### 2. SOBRE NUESTRO REPORTE

### 3. ¿QUIÉNES SOMOS?

### 4. NUESTRO ENFOQUE EN SOSTENIBILIDAD

### 5. NUESTRA GESTIÓN ECONÓMICA

### 6. NUESTRA GESTIÓN AMBIENTAL

### 7. NUESTRA GESTIÓN SOCIAL

### 8. ÍNDICE DE CONTENIDOS GRI



## SALUD Y SEGURIDAD EN EL TRABAJO

**(Estándar 403 (2018), Contenido 403-1, Contenido 403-5, Contenido 403-6, Contenido 403-9)**

La seguridad y salud de nuestros trabajadores y de las personas que realizan actividades laborales en nuestras instalaciones, es uno de los asuntos más importantes en toda nuestra operación. Es importante para asegurar la protección de la vida de nuestros colaboradores, un buen clima laboral, el compromiso y la participación de nuestros trabajadores y el control y mitigación de los peligros y riesgos que se generan en nuestras operaciones. Al hacerlo, evitamos accidentes e incidentes de trabajo, el cierre temporal o definitivo de nuestra operación, multas y/o sanciones por organismos fiscalizadores del estado, pérdida de clientes. Nuestros grupos de interés valoran positivamente esta preocupación pues consideran que refleja nuestro compromiso con nuestro equipo, muestra la seriedad de nuestro negocio y evidencia el respecto a la integridad de nuestro colaboradores y el cumplimiento a las regulaciones nacionales e internacionales.

Para asegurar que se cumplen estos beneficios, hemos identificado las principales normas y leyes que nos aplican: Ley N° 29783, Ley de Seguridad y Salud en el Trabajo y su reglamento el Decreto Supremo N° 005-2012-TR, el Decreto Supremo N° 024-2016-EM y su modificatoria el Decreto Supremo N° 023-2017-EM. Así, hemos observado que este asunto tiene impactos a nivel de nuestras actividades de diseño, fabricación, montaje y mantenimiento de estructuras metálicas y electromecánicas; mantenimiento eléctrico,



## ÍNDICE

### 1. CARTA DE NUESTRO MÁXIMO REPRESENTANTE DE LA EMPRESA

### 2. SOBRE NUESTRO REPORTE

### 3. ¿QUIÉNES SOMOS?

### 4. NUESTRO ENFOQUE EN SOSTENIBILIDAD

### 5. NUESTRA GESTIÓN ECONÓMICA

### 6. NUESTRA GESTIÓN AMBIENTAL

### 7. NUESTRA GESTIÓN SOCIAL

### 8. ÍNDICE DE CONTENIDOS GRI

mecánico, electrónico e instrumentación en general de equipos y al diseño, construcción, ampliación y mejoramiento de obras civiles a nivel nacional.

Contamos con un sistema de la gestión de la salud y seguridad, que está alineado a la norma internacional ISO 45001:2018 y que cumple con los requerimientos de nuestros principales clientes. Nuestros principales documentos de gestión en este asunto son la Política del Sistema Integrado de Gestión (Seguridad y Salud en el Trabajo, Calidad y Medio Ambiente) vigente desde el 20 de marzo del 2019 y aprobado en su versión 04 el 16 de agosto del 2023 por nuestro Gerente General. Asimismo, contamos con un Reglamento Interno de Trabajo aprobado por el Ministerio del Trabajo y Promoción del Empleo y difundido a todos nuestros trabajadores. Los procedimientos de IPERC Línea Base (SER-SIG-PR-008 versión 01), Investigación de Accidentes e Incidentes de Trabajo (SER-SIG-PR-009 versión 01), Consulta y Participación (SER-SIG-PR-015 versión 00), Gestión de Auditorias (SER-SIG-PR-003 versión 01), Gestión de Requisitos Legales (SER-SIG-PR-006 versión 01) y No Conformidad y Mejora Continua (SER-SIG-PR-04 versión 01) son los principales documentos rectores de la gestión de seguridad y salud en el trabajo en nuestra organización. Además, como parte de la labor preventiva de SERMEP se cuenta con una Matriz IPERC elaborada y actualizada con la participación de los trabajadores, difundida y aplicada a todos los niveles de la organización.



Nuestro sistema de gestión de la salud y seguridad debe cumplirse en todas nuestras instalaciones por trabajadores y proveedores y en las actividades de nuestros trabajadores durante horario laboral. Este sistema asegura principalmente que en nuestra actividad cumplimos con la Ley N° 29783, Ley de Seguridad y Salud en el Trabajo, su reglamento y modificatorias, así como los reglamentos sectoriales aplicables a nuestro giro de negocio. Como parte de dicho cumplimiento contamos con Ingenieros de Seguridad y Prevencionistas para los diferentes proyectos, locaciones y obras ejecutadas por SERMEP, el uso y renovación constante de EPP's, la ejecución de

## ÍNDICE

### 1. CARTA DE NUESTRO MÁXIMO REPRESENTANTE DE LA EMPRESA

monitoreos ocupacionales, la realización de exámenes médicos, la adquisición de seguros de vida o pólizas, SCTR, entre otros].

Actualizamos nuestro sistema de gestión de la salud y seguridad con una frecuencia mensual a través de una evaluación de cumplimiento. En dicha actualización, evaluamos a través de una autoevaluación el cumplimiento el Programa Anual de Seguridad y Salud en el Trabajo, el Programa de Inspecciones, el Programa de Simulacros, el Programa de Capacitaciones, las estadísticas de accidentabilidad y los mecanismos de consulta y participación de los trabajadores que todas nuestras operaciones cumplan con lo requerido por el sistema.

### 2. SOBRE NUESTRO REPORTE

Con la finalidad de capacitar a nuestro personal y promover conductas seguras, durante 2023 implementamos una iniciativa interna llamada Observación Planeada de la Tarea (OPT), cuyo objetivo fue verificar de manera planificada que la conducta de los trabajadores durante la ejecución de una tarea sea de acuerdo a los procedimientos de trabajo (PETS), a través de la difusión por charlas de seguridad y aplicación en campo.

### 3. ¿QUIÉNES SOMOS?

A pesar de nuestros esfuerzos, durante 2023 se registraron 02 incidentes y 01 de accidentes con 20 días de tiempo perdido. Seguiremos trabajando para ofrecer mejores condiciones de seguridad en nuestra instalación y actividad, así como promover conductas seguras en todos nuestros trabajadores.

### 4. NUESTRO ENFOQUE EN SOSTENIBILIDAD

### 5. NUESTRA GESTIÓN ECONÓMICA

### 6. NUESTRA GESTIÓN AMBIENTAL

### 7. NUESTRA GESTIÓN SOCIAL



### 8. ÍNDICE DE CONTENIDOS GRI

## ÍNDICE

### 1. CARTA DE NUESTRO MÁXIMO REPRESENTANTE DE LA EMPRESA

### 2. SOBRE NUESTRO REPORTE

### 3. ¿QUIÉNES SOMOS?

### 4. NUESTRO ENFOQUE EN SOSTENIBILIDAD

### 5. NUESTRA GESTIÓN ECONÓMICA

### 6. NUESTRA GESTIÓN AMBIENTAL

### 7. NUESTRA GESTIÓN SOCIAL

### 8. ÍNDICE DE CONTENIDOS GRI

## Evaluación de Desempeño

La promoción del personal dentro de la empresa es una de las estrategias y alternativas que se evalúan de primera mano en SERMEP como parte del plan de desarrollo profesional. Por tanto, se realizan evaluaciones de desempeño para todas las promociones internas de la empresa, en el periodo 2023 se tuvo una población de 12 colaboradores, de los cuales el 100% fueron personal masculino.

Evaluación de Desempeño - Género		
Masculino	12	100%
Femenino	0	0%
Total	12	100%

La evaluación de desempeño realizado en el periodo 2023 por categoría tuvo como población un número de 12 colaboradores los cuales el 50% fueron personal Obrero y el 50% restante personal Empleados.

Evaluación de Desempeño - Categoría		
Empleados	6	50%
Obreros	6	50%
Total	12	100%

## COMUNIDADES LOCALES

### (Estándar 413 (2016), Contenido 413-1)

Nuestros vecinos y vecinas del entorno en el que ofrecemos nuestra actividad deben beneficiarse positivamente de nuestra presencia. Ello es relevante para asegurar la continuidad de nuestra operación, nuestra buena imagen, la fidelidad de nuestro cliente, la retención del talento humanos. Al hacerlo, evitamos huelgas, mala convivencia, daño al entorno y ecosistema, etc. La comunidad aledaña es uno de los grupos de interés más importante, y nos valoran positivamente al preocuparnos por nuestro entorno y promover la calidad de vida en la zona, entre otros.

Con el fin de evaluar nuestra gestión social, utilizamos un Programa de Responsabilidad Social Empresarial de SERMEP el cual tiene un alcance a todas nuestras operaciones. Contamos con la Política de Responsabilidad Social Empresarial que debe ser cumplida por nuestros trabajadores y proveedores. Esta política tiene vigencia desde 2023 y fue firmada por nuestro Gerente General.

## ÍNDICE

### 1. CARTA DE NUESTRO MÁXIMO REPRESENTANTE DE LA EMPRESA

### 2. SOBRE NUESTRO REPORTE

### 3. ¿QUIÉNES SOMOS?

### 4. NUESTRO ENFOQUE EN SOSTENIBILIDAD

### 5. NUESTRA GESTIÓN ECONÓMICA

### 6. NUESTRA GESTIÓN AMBIENTAL

### 7. NUESTRA GESTIÓN SOCIAL

### 8. ÍNDICE DE CONTENIDOS GRI



Nuestras acciones y/o programas con participación de comunidades locales se encuentran en nuestras operaciones ubicadas en el distrito de Pataz y en la ciudad de Trujillo. Durante 2023 implementamos un programa de Responsabilidad Social Empresarial, cuyo objetivo fue atender a la población de Pataz y Trujillo, a través de campañas y donativos, con la finalidad de mejorar el confort, la calidad de vida e infraestructura de la población en nuestra zona de influencia directa.

Algunas de las acciones que hemos realizado en el 2023 son:

- Apoyo en los programas de desarrollo local a través de donativos a la comunidad en nuestra zona de influencia participando en el auspicio de las promociones escolares del colegio Santo Tomas de Aquino del pueblo de Vijus, la donación de un techo de cobertura metálica para el centro Médico los Jardines de la Ciudad de Trujillo, la entrega de presentes a los Ancianos del Asilo el Bosque en Trujillo, la donación de colchones de a las compañías de bomberos y chocolatada a los niños del distrito Alto Trujillo.
- Apoyo en infraestructura y movilización a personal médico para campañas de salud y vacunación.



8

## ÍNDICE DE CONTENIDOS GRI

## ÍNDICE

### 1. CARTA DE NUESTRO MÁXIMO REPRESENTANTE DE LA EMPRESA

### 2. SOBRE NUESTRO REPORTE

### 3. ¿QUIÉNES SOMOS?

### 4. NUESTRO ENFOQUE EN SOSTENIBILIDAD

### 5. NUESTRA GESTIÓN ECONÓMICA

### 6. NUESTRA GESTIÓN AMBIENTAL

### 7. NUESTRA GESTIÓN SOCIAL

### 8. ÍNDICE DE CONTENIDOS GRI

Declaración de uso	Servicios Metal Mecánicos Peruanos S.A. ha presentado la información citada en este índice de contenidos GRI para el periodo comprendido entre 1 de enero de 2023 y 31 de diciembre de 2023 del periodo objeto del informe utilizando como referencia los Estándares GRI.
GRI 1 usado	GRI 1: Fundamentos 2021
Estándares Sectoriales GRI aplicables	No aplica

Estándar GRI / Otra Fuente	Contenido	Sección
<b>GRI 2: Contenidos Generales 2021</b>		
GRI 2: Contenidos Generales 2021	Contenido 2-1: Detalles organizacionales	¿Quiénes somos?
	Contenido 2-2: Entidades incluidas en la presentación de informes de sostenibilidad	¿Quiénes somos?
	Contenido 2-3: Periodo objeto del informe, frecuencia y punto de contacto	¿Quiénes somos?
	Contenido 2-4: Actualización de la información	¿Quiénes somos?
	Contenido 2-6: Actividades, cadena de valor y otras relaciones comerciales	¿Quiénes somos?
	Contenido 2-7: Empleados	Gestión de Talento
	Contenido 2-8: Trabajadores que no son empleados	Gestión de Talento
	Contenido 2-9: Estructura de gobernanza y composición	Gobierno Corporativo
	Contenido 2-22: Declaración sobre la estrategia de desarrollo sostenible	Carta de nuestro máximo representante de la empresa
	Contenido 2-27: Cumplimiento de la legislación y las normativas	Políticas y cumplimiento
<b>GRI 3: Temas Materiales</b>		
GRI 3: Temas Materiales	Contenido 3-1: Proceso de determinación de los temas materiales	Análisis de materialidad
	Contenido 3-2: Lista de temas materiales	Análisis de materialidad
<b>Desempeño económico</b>		
GRI 3: Temas Materiales 2021	3-3 Gestión de los temas materiales	Desempeño económico
Estándar 201 (2016) Desempeño económico	Contenido 201-1 Valor económico directo generado y distribuido	Desempeño económico
<b>Gestión Ambiental</b>		
GRI 3: Temas Materiales 2021	3-3 Gestión de los temas materiales	Gestión ambiental
<b>Empleo</b>		
GRI 3: Temas Materiales 2021	3-3 Gestión de los temas materiales	Gestión de talento
Estándar 401 (2016): Empleo	Contenido 401-1: Contrataciones de nuevos empleados y rotación de personal	Gestión de talento
	Contenido 401-2: Prestaciones para los empleados a tiempo completo que no se dan a los empleados a tiempo parcial o temporales	Gestión de talento
<b>Formación y educación</b>		

ÍNDICE

1. CARTA DE NUESTRO MÁXIMO REPRESENTANTE DE LA EMPRESA

2. SOBRE NUESTRO REPORTE

3. ¿QUIÉNES SOMOS?

4. NUESTRO ENFOQUE EN SOSTENIBILIDAD

5. NUESTRA GESTIÓN ECONÓMICA

6. NUESTRA GESTIÓN AMBIENTAL

7. NUESTRA GESTIÓN SOCIAL

8. ÍNDICE DE CONTENIDOS GRI

Estándar GRI / Otra Fuente	Contenido	Sección
GRI 3: Temas Materiales 2021	3-3 Gestión de los temas materiales	Capacitación a colaboradores
Estándar 404 (2016): Formación y educación	Contenido 404-1: Promedio de horas de formación al año por empleado	Capacitación a colaboradores
	Contenido 404-2: Programas para desarrollar las competencias de los empleados y programas de ayuda a la transición	Capacitación a colaboradores
	Contenido 404-3: Porcentaje de empleados que reciben evaluaciones periódicas de su desempeño y del desarrollo de su carrera	Capacitación a colaboradores
<b>Salud y Seguridad</b>		
Estándar 403 (2018): Gestión de Salud y Seguridad en el Trabajo	Contenido 403-1: Sistema de gestión de la salud y la seguridad en el trabajo	Salud y Seguridad
	Contenido 403-5: Formación de trabajadores sobre salud y seguridad en el trabajo	Salud y Seguridad
	Contenido 403-6: Promoción de la salud de los trabajadores	Salud y Seguridad
	Contenido 403-9: Lesiones por accidente laboral	Salud y Seguridad
<b>Relacionamiento Comunitario</b>		
GRI 3: Temas Materiales 2021	3-3 Gestión de los temas materiales	Comunidades Locales
Estándar 413 (2016): Comunidades locales	Contenido 413-1: Operaciones con programas de participación de la comunidad local, evaluaciones del impacto y desarrollo	Comunidades Locales