

ÍNDICE

1. CARTA DE NUESTRO MÁXIMO REPRESENTANTE DE LA EMPRESA

2. SOBRE NUESTRO REPORTE

3. ¿QUIÉNES SOMOS?

4. NUESTRO ENFOQUE EN SOSTENIBILIDAD

5. NUESTRA GESTIÓN ECONÓMICA

6. NUESTRA GESTIÓN AMBIENTAL

7. NUESTRA GESTIÓN SOCIAL

8. ÍNDICE DE CONTENIDOS GRI

T R A N S P O R T E S
K A L A

REPORTE DE SOSTENIBILIDAD
2023

TRANSPORTES KALA S.A.C



ÍNDICE

1. CARTA DE NUESTRO MÁXIMO REPRESENTANTE DE LA EMPRESA

2. SOBRE NUESTRO REPORTE

3. ¿QUIÉNES SOMOS?

4. NUESTRO ENFOQUE EN SOSTENIBILIDAD

5. NUESTRA GESTIÓN ECONÓMICA

6. NUESTRA GESTIÓN AMBIENTAL

7. NUESTRA GESTIÓN SOCIAL

8. ÍNDICE DE CONTENIDOS GRI

1



CARTA DE NUESTRO MÁXIMO REPRESENTANTE DE LA EMPRESA

5



NUESTRA GESTIÓN ECONÓMICA

2



SOBRE NUESTRO REPORTE

6



NUESTRA GESTIÓN AMBIENTAL

3



¿QUIÉNES SOMOS?

7



NUESTRA GESTIÓN SOCIAL

4

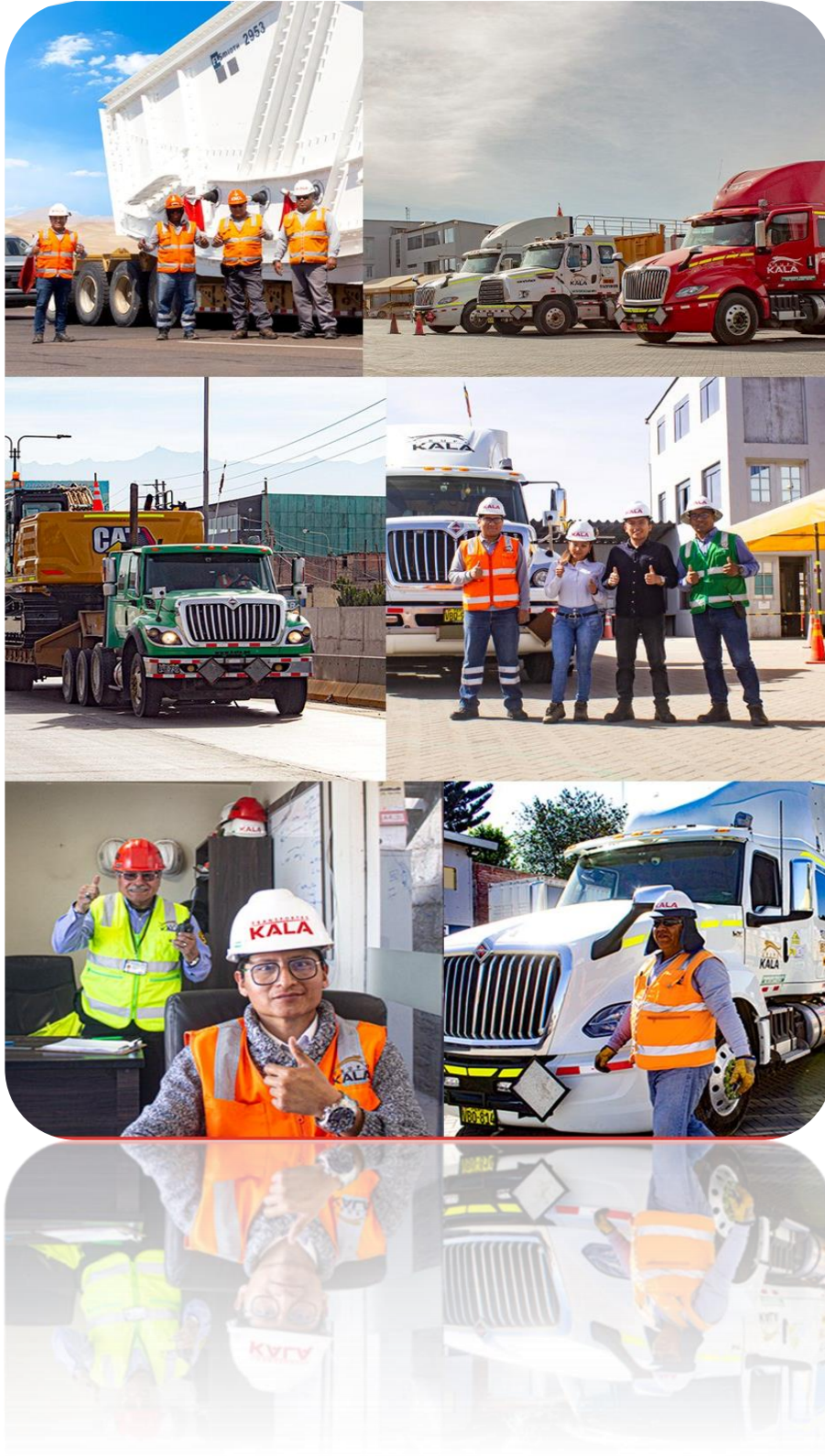


NUESTRO ENFOQUE EN SOSTENIBILIDAD

8



ÍNDICE DE CONTENIDOS GRI



1

**CARTA DE NUESTRO MÁXIMO
REPRESENTANTE DE LA
EMPRESA**

CARTA DE NUESTRO MÁXIMO REPRESENTANTE DE LA EMPRESA

1. CARTA DE NUESTRO MÁXIMO REPRESENTANTE DE LA EMPRESA

GRI 2-22

Estimados lectores:

Es grato presentarles ante ustedes nuestro tercer reporte de sostenibilidad de Transportes Kala S.A.C. evidenciando el desempeño y resultado de nuestras operaciones durante el 2023 y bajo la metodología GRI para promover la transparencia de información a través de la elaboración de reportes de sostenibilidad.

Transportes KALA S.A.C. somos una empresa con más de 37 años de trayectoria, ofrecemos el servicio de Transporte por carretera, a nivel nacional e internacional, somos especialistas en carga sobredimensionada, materiales peligrosos y mercaderías en general, impulsamos la innovación de nuestros procesos y servicios, lo cual contribuye a una mejora continua a favor de la empresa y la sociedad en general.

Nuestra visión es ser una empresa reconocida como líder en servicios de transportes de carga general y materiales peligrosos tanto a nivel nacional e internacional cumpliendo con los más altos estándares de seguridad, calidad y cuidados al medio ambiente.

Como empresa buscamos tener un crecimiento sostenible bajo 4 enfoques los cuales son: consumo de nuestros recursos, administración, disposición de residuos sólidos, y controlar las emisiones atmosféricas de nuestra flota vehicular; dentro de las principales acciones a realizar es la optimización del uso de combustible, para ello realizamos la renovación de flota vehicular, también consideramos de vital importancia la disposición de los residuos sólidos generados de nuestras actividades, para ello contamos con nuestro plan ambiental donde se consideran las acciones de inicio a fin del proceso; consideramos como pieza fundamental dentro de nuestras actividades al capital humano, es por ello que realizamos que ofrecemos todos los colaboradores ambiente laboral seguro y saludable, trato humano y respetuoso, pago de prestaciones legales; tiempo extra, aguinaldo, vacaciones, primas y todos los beneficios de acuerdo a ley.

Agradecemos a cada una de las personas que trabajan en Transportes Kala SAC por el compromiso demostrado con el logro de los objetivos establecidos, ya nuestros grupos de interés por los retos propuestos. Estamos comprometidos a seguir brindando al mercado ya nuestros clientes cada vez mejores servicios siempre en el marco de la mejora continua y la sostenibilidad, es decir, mitigando nuestros impactos sociales y ambientales.



KALA

"En el momento correcto y tiempo preciso"

Significado que corresponde a uno de nuestros objetivos; como vía para alcanzar el fin último; "Mejorar la calidad de vida de la sociedad en su conjunto".

Wilbert Berly Abarca Martínez
Fundador y Director del
GRUPO KALA

2. SOBRE NUESTRO REPORTE

3. ¿QUIÉNES SOMOS?

4. NUESTRO ENFOQUE EN SOSTENIBILIDAD

5. NUESTRA GESTIÓN ECONÓMICA

6. NUESTRA GESTIÓN AMBIENTAL

7. NUESTRA GESTIÓN SOCIAL

8. ÍNDICE DE CONTENIDOS GRI

¡DETERNERSE
— ★ ★ ★ —
NO ES UNA OPCIÓN!



2

SOBRE NUESTRO REPORTE

ÍNDICE

1. CARTA DE NUESTRO MÁXIMO REPRESENTANTE DE LA EMPRESA

2. SOBRE NUESTRO REPORTE

3. ¿QUIÉNES SOMOS?

4. NUESTRO ENFOQUE EN SOSTENIBILIDAD

5. NUESTRA GESTIÓN ECONÓMICA

6. NUESTRA GESTIÓN AMBIENTAL

7. NUESTRA GESTIÓN SOCIAL

8. ÍNDICE DE CONTENIDOS GRI

SOBRE NUESTRO REPORTE

GRI 2-2, 2-3 y 2-4

Transportes Kala S.A.C. somos una empresa privada de tipo Sociedad Anónima Cerrada

El siguiente reporte fue realizado en el marco del Programa Negocios Competitivos impulsado por la organización internacional Global Reporting Initiative – GRI, con el objetivo de impulsar la transparencia de información en el mundo a través de la elaboración de reportes de sostenibilidad

En ese sentido, estamos felices de presentarles el tercer reporte de sostenibilidad de Transportes Kala S.A.C. Los datos asignados corresponden a la gestión realizada en el 2023.

Periodo objeto del presente informe	Del 01 de enero al 31 de diciembre de 2023
Periodo objeto de informes financieros	Del 01 de enero al 31 de diciembre de 2023
Fecha de publicación del informe	Junio 2024
Punto de contacto para cuestiones relacionadas con el informe o la información presentada	Nombre: Rocio Cueva Villafuerte Cargo: Encargada de SIG Correo electrónico: seguridad.gestion@grupokala.pe

Ante cualquier consulta, comunicarse con Rocio Cueva Villafuerte al correo electrónico seguridad.gestion@grupokala.pe

Se declara que este reporte se ha realizado con referencia al Estándar GRI





TRANSPORTES
KALA



**TU ACTITUD,
NO TU APTITUD,
DETERMINARÁ
TU ALTITUD**



3

¿QUIÉNES SOMOS?

ÍNDICE

1. CARTA DE
NUESTRO
MÁXIMO
REPRESENTANTE
DE LA EMPRESA

2. SOBRE
NUESTRO
REPORTE

3. ¿QUIÉNES SOMOS?

4. NUESTRO
ENFOQUE EN
SOSTENIBILIDAD

5. NUESTRA
GESTIÓN
ECONÓMICA

6. NUESTRA
GESTIÓN
AMBIENTAL

7. NUESTRA
GESTIÓN SOCIAL

8. ÍNDICE DE
CONTENIDOS
GRI

¿QUIENES SOMOS?

GRI 2-1, 2-6

2-1: Detalles organizacionales

Transportes Kala S.A.C. Somos una empresa privada de tipo sociedad anónima cerrada, fue fundada el 18 de agosto de 1997 en Arequipa – Perú por Abarca Martínez Wilbert Berly en conjunto con Abarca Linares Kristel Stephanie y abarca Linares Kelly, quienes son los únicos accionistas con una participación del 1.52% y 1.52% respectivamente.

Apellidos y Nombres	Vinculo	Porcentaje
Abarca Linares Kelly	Socio	1.52 %
Abarca Linares Kristel Stephanie	Socio	1.52 %
Abarca Martinez Wilbert Berly	Socio	96.96 %

Asimismo, nuestra sede principal se encuentra en la ciudad de Arequipa en Unidad Catastral U.C Arquillo Vía Evitamiento 670. Cerro Colorado. Además, se tiene dos sedes en la ciudad de Lima, la primera se encuentra ubicada en Avenida los Cisnes, manzana F-2, lote 10, urbanización “El Club” 2da etapa, Santa María de Huachipa, la segunda sede se ubica en Av. Central Zona 10 Lt. 409, Parque Porcino – Ventanilla

SEDE AREQUIPA



ÍNDICE

1. CARTA DE NUESTRO MÁXIMO REPRESENTANTE DE LA EMPRESA

2. SOBRE NUESTRO REPORTE

3. ¿QUIÉNES SOMOS?

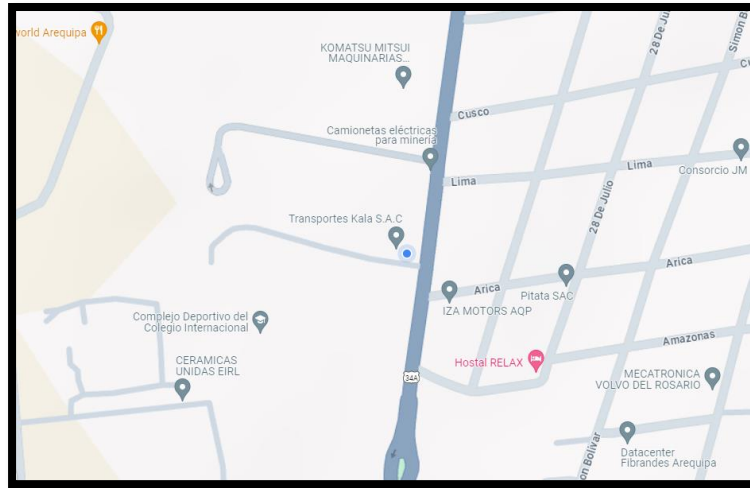
4. NUESTRO ENFOQUE EN SOSTENIBILIDAD

5. NUESTRA GESTIÓN ECONÓMICA

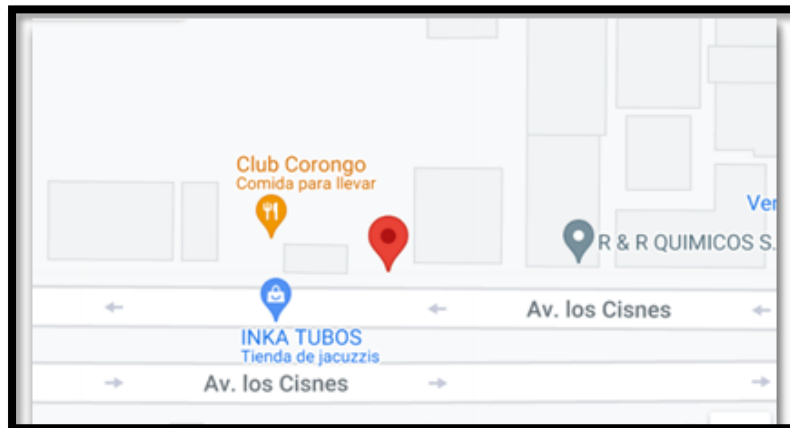
6. NUESTRA GESTIÓN AMBIENTAL

7. NUESTRA GESTIÓN SOCIAL

8. ÍNDICE DE CONTENIDOS GRI



SEDE LIMA – HUACHIPA



SEDE LIMA – VENTANILLA

ÍNDICE

1. CARTA DE NUESTRO MÁXIMO REPRESENTANTE DE LA EMPRESA

2. SOBRE NUESTRO REPORTE

3. ¿QUIÉNES SOMOS?

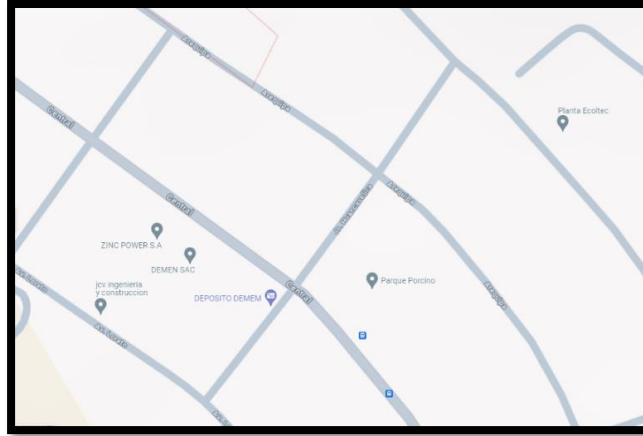
4. NUESTRO ENFOQUE EN SOSTENIBILIDAD

5. NUESTRA GESTIÓN ECONÓMICA

6. NUESTRA GESTIÓN AMBIENTAL

7. NUESTRA GESTIÓN SOCIAL

8. ÍNDICE DE CONTENIDOS GRI



En la actualidad Transportes Kala S.A.C. realiza servicios en 6 países Perú, Chile, Bolivia, Uruguay, Paraguay y Brasil, realizando las más significativas en Perú.



2-6: Actividades, cadena de valor y otras relaciones comerciales

Transportes Kala S.A.C. somos una empresa destinada al transporte terrestre de mercancía a nivel nacional e internacional para el sector industrial, minero y construcción, se encarga del transporte de carga en general, sobredimensionada y transporte de MATPEL (Materiales peligrosos).

Realizamos nuestros servicios en tres líneas:

ÍNDICE

1. CARTA DE NUESTRO MÁXIMO REPRESENTANTE DE LA EMPRESA

2. SOBRE NUESTRO REPORTE

3. ¿QUIÉNES SOMOS?

4. NUESTRO ENFOQUE EN SOSTENIBILIDAD

5. NUESTRA GESTIÓN ECONÓMICA

6. NUESTRA GESTIÓN AMBIENTAL

7. NUESTRA GESTIÓN SOCIAL

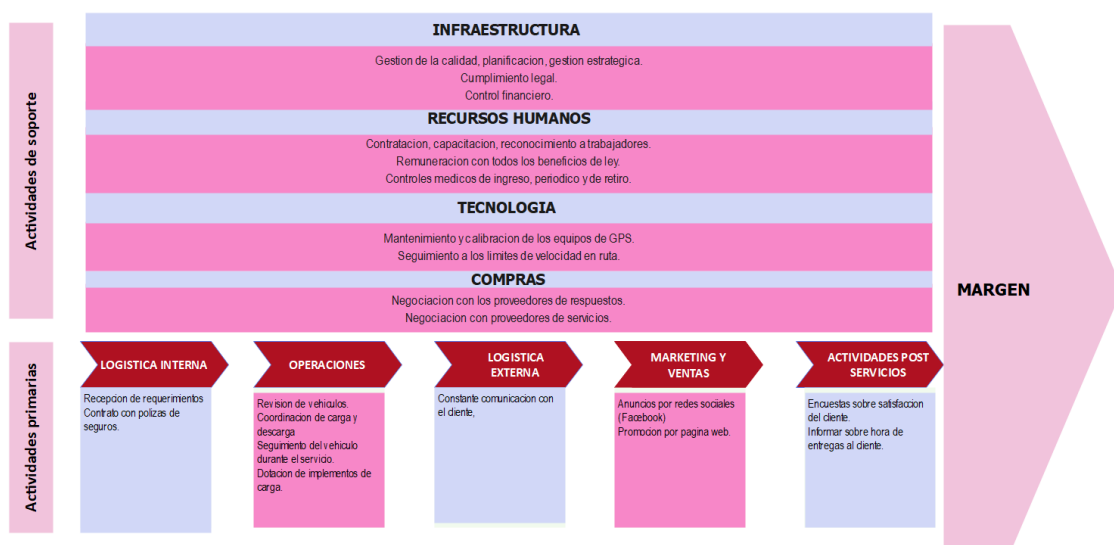
8. ÍNDICE DE CONTENIDOS GRI



Somos una empresa que atendemos los requerimientos de nuestros clientes dentro de ellos tenemos a Southern Copper Corporation, Ferreyros, Inkabor, Cytec, Calidra, entre otros. Para nosotros es importante mantener el compromiso con la calidad y la seguridad de los servicios brindados a nuestros clientes. Mantener ese compromiso significa dedicar recursos, tiempo y esfuerzo para asegurar que los servicios que se ofrecen cumplan con las expectativas y necesidades de los clientes

Al mantener un compromiso firme con la calidad de servicio, se construye una reputación sólida y se establece una relación de confianza con los clientes, lo que a su vez nos conduce a un mayor éxito a largo plazo.

Nuestro compromiso también engloba a nuestros proveedores, los cuales aportan gran valor a nuestra cadena de suministros, siendo un aliado principal para brindar los servicios de calidad, dentro de ellas tenemos al mantenimiento de unidades vehiculares, abastecimiento de combustible, venta de repuestos, GPS, entre otros. Nuestros convenios principales con nuestros proveedores radican a través del compromiso en cuanto a los pagos y las evaluaciones semestrales. Nuestras cadenas de valor giran alrededor de nuestros clientes y proveedores



ÍNDICE

1. CARTA DE NUESTRO MÁXIMO REPRESENTANTE DE LA EMPRESA

2. SOBRE NUESTRO REPORTE

3. ¿QUIÉNES SOMOS?

4. NUESTRO ENFOQUE EN SOSTENIBILIDAD

5. NUESTRA GESTIÓN ECONÓMICA

6. NUESTRA GESTIÓN AMBIENTAL

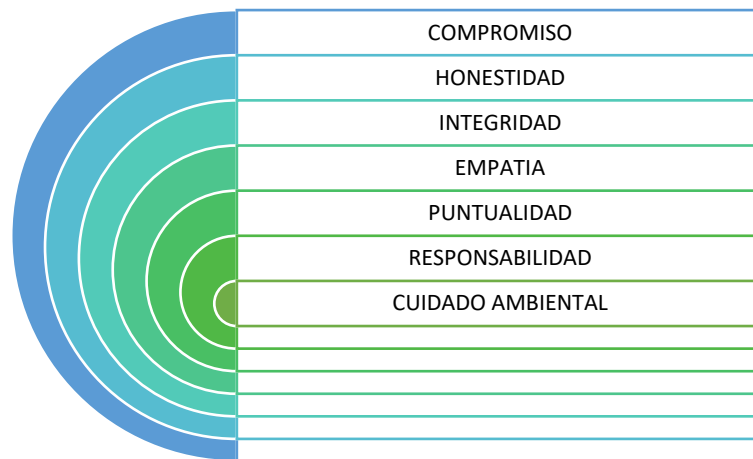
7. NUESTRA GESTIÓN SOCIAL

8. ÍNDICE DE CONTENIDOS GRI

No se presentaron cambios significativos en el periodo objeto del informe.

En Transportes Kala S.A.C. tenemos como misión Somos una empresa dedicada al Servicio de Transporte por carretera, a nivel nacional e internacional, especialistas en carga sobredimensionada, materiales peligrosos y mercancías en general, comprometidos con todos los actores involucrados en nuestro proceso, ofreciendo una atención personalizada y una solución efectiva con altos estándares de seguridad, calidad y cuidados al medio ambiente.

Nuestra visión es ser reconocida como la empresa líder en servicios de transportes de carga general y materiales peligrosos tanto a nivel nacional e internacional que cumple con los más altos estándares de seguridad, calidad y cuidados al medio ambiente.. Para lograrlo, trabajamos en equipo siguiendo los siguientes valores:



GOBIERNO CORPORATIVO

GRI 3-3, 2-9, 2-11,2-12

2-9: Estructura de gobernanza y composición

Transportes Kala S.A.C. a diciembre del 2023 conto con un total de 141 colaboradores, de los cuales 107 fueron varones y 34 mujeres.

Se tuvieron 46 colaboradores bajo la modalidad de plazo indeterminado, 95 colaboradores bajo la modalidad determinada.

Ello debido a la dinámica, modalidad y tipo de negocio en el que se basa las necesidades de del mercado. A continuación, se presenta detalle de los trabajadores, según detalle:

LOCALIDAD	N° TRABAJADORAS	N° TRABAJADORES	TOTAL
AREQUIPA	31	101	132
LIMA	3	3	6
TACNA	0	3	3
TOTAL	34	107	141

TIPO DE CONTRATO	N° TRABAJADORES
PLAZO INDETERMINADO	46
MODALIDAD DETERMINADA	95
TOTAL	141

En transportes Kala S.A.C. no contamos con personal externo o que este de manera temporal todos se encuentran en planilla y en contratos de 6 meses a un año promedio.

La alta dirección de Transportes Kala S.A.C. es la encargada de dirigir, controlar y coordinar con sus áreas y equipos de trabajo respectivos, el establecimiento de responsabilidad, normas y procesos interno.

ÍNDICE

1. CARTA DE NUESTRO MÁXIMO REPRESENTANTE DE LA EMPRESA

2. SOBRE NUESTRO REPORTE

3. ¿QUIÉNES SOMOS?

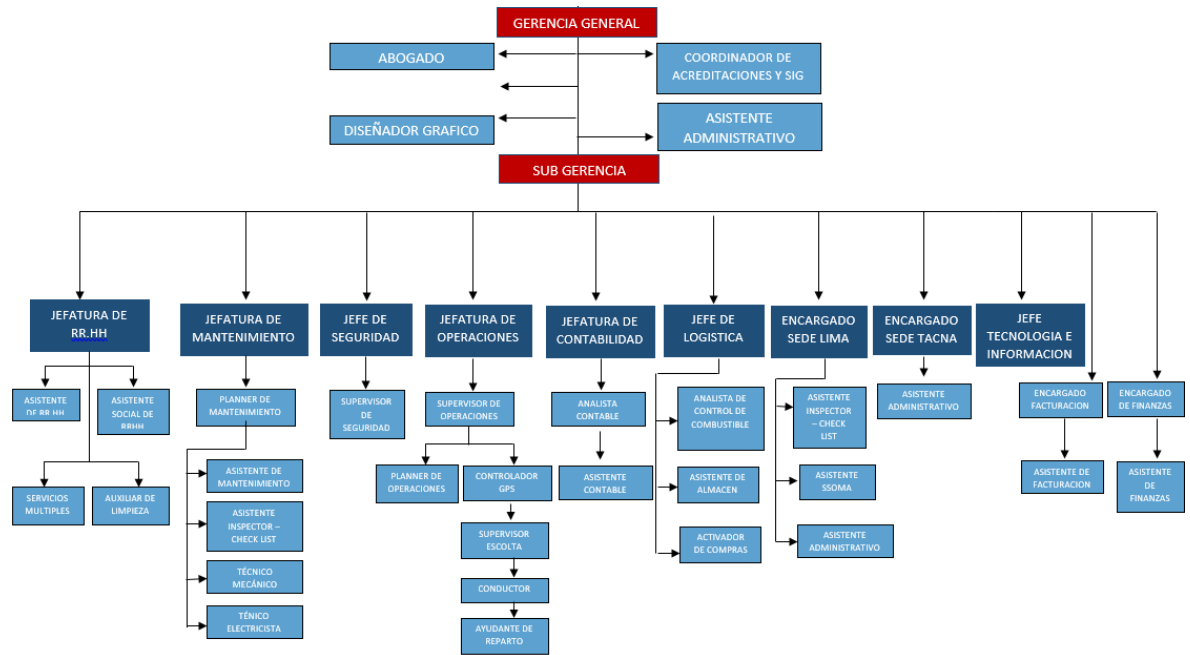
4. NUESTRO ENFOQUE EN SOSTENIBILIDAD

5. NUESTRA GESTIÓN ECONÓMICA

6. NUESTRA GESTIÓN AMBIENTAL

7. NUESTRA GESTIÓN SOCIAL

8. ÍNDICE DE CONTENIDOS GRI



En temas económicos, ambientales y sociales, la toma de decisiones es realizada por el Gerente General, Gerente Administrativo en conjunto con la jefatura correspondiente. En el ámbito de seguridad, Salud ocupacional y medio ambiente, esto también es realizado con el Comité de Seguridad y Salud en el Trabajo.

De acuerdo con las normas legales vigentes y al reglamento Interno de Trabajo, Transportes Kala busca maximizar la generación de valor para todos los grupos de interés, fundamentado en la transparencia de información disponible para los participantes de la sociedad.

Nuestro objetivo es establecer relaciones comerciales con seguridad, sostenibilidad y ética para generar confianza en nuestra gente y partes interesadas.

Nuestros directores se esfuerzan para evitar cualquier situación de conflicto de intereses con la empresa. Sin embargo, ante la eventualidad de que ocurra, contamos con procesos y procedimientos que requieren que los directores identifiquen y declaren conflicto de interés, sea real o potencial.

Durante el 2023, no fue necesario activar procedimiento ya que no se registraron conflictos de intereses.



ÍNDICE

1. CARTA DE NUESTRO MÁXIMO REPRESENTANTE DE LA EMPRESA

2. SOBRE NUESTRO REPORTE

3. ¿QUIÉNES SOMOS?

4. NUESTRO ENFOQUE EN SOSTENIBILIDAD

5. NUESTRA GESTIÓN ECONÓMICA

6. NUESTRA GESTIÓN AMBIENTAL

7. NUESTRA GESTIÓN SOCIAL

8. ÍNDICE DE CONTENIDOS GRI

2-11: Presidente del máximo órgano de gobierno

Wilber Berly Abarca Martínez es el fundador de la Transportes Kala S.A.C. nació en Arequipa, Perú, economista de profesión, cuenta con 42 años de experiencia en el rubro de transportes.

2-12: Función del máximo órgano de gobierno en la supervisión de la gestión de los impactos

Nuestra plana gerencial se enfoca en el fortalecimiento y crecimiento de Transportes Kala S.A.C. y trabajan continuamente para asegurar la calidad de nuestros servicios. Este equipo se encarga de supervisar el cumplimiento de objetivos y metas de nuestra organización, así mismo lidera todo lo relacionado al cumplimiento de los objetivos, las normas, los procedimientos del Sistema Calidad, Seguridad, Salud Ocupacional y Medio Ambiente, diseña políticas, estrategias y tácticas en coordinación con las jefaturas a fin optimizar los procesos y mejora en los servicios ofrecidos a nuestros clientes.

Nuestros líderes se reúnen periódicamente para evaluar el estado de nuestra organización y así tomar decisiones claves en el desarrollo de nuestras estrategias.

En nuestra organización consideramos que la comunicación es un elemento fundamental para el ejercicio de las actividades es por ello que, de manera semanal se llevan a cabo reuniones con las jefaturas, para evaluar las actividades semanales, así mismo contamos con grupo de WhatsApp donde se comparte información correspondiente a los servicios que brindamos, capacitaciones, entre otros.



POLÍTICAS Y CUMPLIMIENTO

GRI 3-3, 2-27

2-27: Cumplimiento de la legislación y las normativas

Un asunto importante en nuestra actividad, principalmente por la informalidad del entorno, es el cumplimiento de las normas y leyes.

Consideramos que debemos hacerlo para garantizar el cumplimiento y evitando sanciones administrativas como monetarias, anticipándonos a nuevos requerimientos legislativos, al hacerlo mejoramos la imagen pública, el reconocimiento social y la competencia en el mercado. Además nuestros grupos de interés nos valoran positivamente al brindar la certeza de que todas nuestras actividades son legales y correctas.

Las principales normas y leyes que nos aplican, observando que este asunto afecta principalmente a nuestros colaboradores, clientes y proveedores son:

Principales normas	Temas
Nacional	Reglamento Nacional de Administración de transporte – Decreto supremo N°017-2019-MTC
Nacional	Reglamento Nacional de Transporte Terrestre de Materiales y Residuos Peligrosos – Decreto Supremo N° 021-2008-MTC

Gracias a nuestros esfuerzos, durante 2023 no se ha registrado sanciones administrativas y/o judiciales en nuestra contra.

Transportes Kala S.A.C. contamos con las siguientes políticas:

- Política De Responsabilidad Social Empresarial
- Política De Diversidad e Igualdad De Géneros
- Política De Firmas Y Sellos
- Política De La Línea De Ética
- Política De Diversidad E Igualdad De Géneros
- Política Preventiva Del Acoso Laboral
- Política De La Conducta, Soborno Y Anticorrupción
- Política De Prevención De Lavado De Activos Y Financiamiento Del Terrorismo
- Política De Confidencialidad De La Información
- Política De Seguridad, Salud Ocupacional, Medio Ambiente Y Calidad
- Política De Negatividad Al Trabajo Inseguro
- Política De Sustentabilidad
- Política De Alcohol Y Drogas
- Política De No Fumar
- Política Preventiva Del Acoso Laboral

ÍNDICE

1. CARTA DE NUESTRO MÁXIMO REPRESENTANTE DE LA EMPRESA

2. SOBRE NUESTRO REPORTE

3. ¿QUIÉNES SOMOS?

4. NUESTRO ENFOQUE EN SOSTENIBILIDAD

5. NUESTRA GESTIÓN ECONÓMICA

6. NUESTRA GESTIÓN AMBIENTAL

7. NUESTRA GESTIÓN SOCIAL

8. ÍNDICE DE CONTENIDOS GRI

**TRANSPORTES
KALA**


**POLITICA DE RESPONSABILIDAD
SOCIAL EMPRESARIAL**

TRANSPORTES KALA SAC, empresa dedicada al servicio de Transporte de Mercancías en general, material sobre dimensionado y materiales peligrosos por carretera a nivel nacional e internacional, ofreciendo además servicios de alquiler de maquinarias y locales especialmente al sector minero, industrial y de construcción. Tenemos como política:

1. Garantizar que nuestro servicio se lleve a cabo considerando todos los aspectos de acuerdo a las más exigentes normas éticas, profesionales y legales.
2. Apoyar y respetar la declaración internacional de derechos humanos, en especial, aquellos que afectan a los trabajadores, rechazando el trabajo infantil y el forzoso u obligado.
3. Eliminar la discriminación por cualquier motivo (raza, credo, color, nacionalidad o religión) y promover la igualdad de oportunidades a lo largo del proceso de servicio.
4. Desarrollar un marco favorable de relaciones laborales basado en la igualdad de oportunidades, la libertad de asociación, sin discriminación y respetando a la diversidad, estableciendo un entorno seguro y saludable y promoviendo la comunicación con el equipo humano y trabajar con empresas que cumplan con esta política.
5. Garantizar que las partes involucradas tengan confianza en los procedimientos de toma de decisiones y gestión del servicio prestado, debido a la conducta y profesionalismo de todo el personal implicado.
6. En la aplicación de los 5 principios de la "Carta Mundial de la Naturaleza" a todas sus actividades, vigilará su impacto al medio ambiente informando abiertamente sobre los descubrimientos realizados a todas las partes interesadas.
7. Actuar para asegurar la transparencia y las reglas de libre mercado, repudiando las prácticas de soborno, corrupción, fraude, blanqueo de dinero u otro tipo de ilícitos con la finalidad de obtener ventajas empresariales, respetando las reglas de la libre competencia.
8. Evaluar activamente nuestro desempeño a través de encuestas de satisfacción que abarquen todos los involucrados en la cadena de servicios, asegurando que la información será convenientemente analizada y estudiada dando la apropiada respuesta en aquellos casos que así lo exijan.

La presente política será facilitada a todas las partes interesadas (personal que integra la organización, clientes, proveedores), y será revisada periódicamente para garantizar su adecuación. La presente política será publicada, difundida y comunicada por la Gerencia General.

10 de Enero de 2023
Código: SGA-CAL-7918
Revisión: 07


Wilbert Abarca Martínez
GERENTE GENERAL


**TRANSPORTES
KALA**

POLITICA DE LA CONDUCTA, SOBORNO Y ANTICORRUPCIÓN

TRANSPORTES KALA S.A.C. empresa dedicada al transporte de Mercancías e en general, material sobre dimensionado y materiales peligrosos por carretera a nivel nacional e internacional, ofreciendo además servicios de alquiler de maquinarias y locales especialmente al sector minero, industrial y de construcción, consciente de su responsabilidad y con el compromiso de asegurar el bienestar de sus trabajadores y partes interesadas a las que se les preste servicio, tenemos como política:

- Compromiso en la prevención actos de corrupción.
- Concientización de todo el personal, sin distinción de cargos y/o jerarquías, de la importancia de la aplicación de los procedimientos, controles y código de conducta tendientes a prevenir actos de corrupción.
- Evaluar, analizar y detectar oportunamente, de ser el caso, los hechos que se configuren como señal de alerta.
- Identificación del cliente y de sus representantes, conforme lo exige la normativa vigente. Además del conocimiento de nuestros trabajadores.
- Observar en todo momento lo establecido en el Código de Conducta de Transportes Kala Puntos establecidos como:
- Actuación conforme a la ley y a la ética, respecto a los derechos humanos, compromiso de confidencialidad, compromisos con los clientes, regulación ante regalos, obsequios y atención, compromiso con los colaboradores, compromiso con la no discriminación, prohibición del trabajo infantil, compromiso con los proveedores, compromiso con el Medio Ambiente, compromiso con la Seguridad, Higiene y Bienestar de los trabajadores, compromiso con la comunidad, conflictos de interés, lucha contra la corrupción y soborno, protección de la Competencia.

01 de enero de 2024
Código: STK-CI-POL-002
Versión: 06


Wilbert Abarca Martínez
GERENTE GENERAL

**TRANSPORTES
KALA**

POLITICA DE PREVENCIÓN DE LAVADO DE ACTIVOS Y FINANCIAMIENTO DEL TERRORISMO


TRANSPORTES KALA SAC, empresa dedicada al transporte de Mercancías en general, material sobre dimensionado y materiales peligrosos por carretera a nivel nacional e internacional, ofreciendo además servicios de alquiler de maquinarias y locales especialmente al sector minero, industrial y de construcción, consciente de su responsabilidad y con el compromiso de asegurar el bienestar de sus trabajadores y partes interesadas a las que se les preste servicio, tenemos como política:

1. Compromiso en la prevención del lavado de activos y financiación del terrorismo.
2. Concientización de todo el personal, sin distinción de cargos y/o jerarquías, de la importancia de la aplicación de los procedimientos, controles y código de conducta tendientes a prevenir el lavado de activos y financiación del terrorismo.
3. Tener establecido un procedimiento interno que aplique a todo el personal sin distinción de cargos y/o jerarquías.
4. Evaluar, analizar y detectar oportunamente, de ser el caso, los hechos que se configuren como señal de alerta de posibles delitos vinculados al lavado de activos y financiamiento del terrorismo.
5. Informar la presencia de operaciones sospechosas, proporcionando toda la información posible a dichos organismos, asimismo controlar y tomar las medidas que establecen las normas a efectos de juzgar las infracciones a dichas actividades, cuando sea el caso.
6. Identificación del cliente y de sus representantes, conforme lo exige la normativa vigente. Además del conocimiento de nuestros trabajadores.
7. Observar en todo momento lo establecido en el Código de Conducta de Transportes Kala.

La presente política será facilitada a todas las partes interesadas (personal que integra la organización, clientes, proveedores), y será revisada periódicamente para garantizar su adecuación.

La presente política será publicada, difundida y comunicada por la Gerencia General.

01 de enero de 2024
Código: STK-CI-POL-001
Versión: 04


Wilbert Abarca Martínez
GERENTE GENERAL

**TRANSPORTES
KALA**

POLITICA DE SUSTENTABILIDAD


TRANSPORTES KALA SAC, empresa dedicada al servicio de Transporte de Mercancía General, Sobredimensionada y Materiales Peligrosos por carretera a nivel nacional en los sectores de industria, minería y construcción, ofreciendo servicios a empresas con estándares ambientales que son sustentables en el tiempo.

Es por ello que busca la concientización de sus colaboradores a través de:

1. Uso racional del agua.
2. Eficiencia energética y minimización de los impactos que contribuyen al cambio climático.
3. Uso racional de materiales de embalaje.
4. Vida activa y alimentación saludable.
5. Respeto y protección de los derechos humanos y laborales.

La presente política será publicada, difundida y comunicada por la Gerencia General.

29 de Abril de 2022
Código: SGI-SSC-POS
Revisión: 06


Wilbert Abarca Martínez
GERENTE GENERAL

Las cuales contribuyen al cumplimiento normativo, así como establecer principio general en el comportamiento de nuestros colaboradores, en situaciones que pondrían en riesgo la imagen institucional.

Así mismo, contamos con un canal de comunicación donde colaboradores, socios de negocios y terceros pueden informar presuntas irregularidades.

Dichas irregularidades pueden ser de naturaleza operativas, financieras, infracciones del código de ética o políticas de la empresa. Nuestro canal de ética es canaldedenuncias@transporteskala.pe, como empresa garantizamos la confidencialidad de todas las comunicaciones recibidas en dicho canal.

Transportando
progreso
para todos

SOMOS PARTE DEL CAMINO



4

NUESTRO ENFOQUE EN SOSTENIBILIDAD

ANÁLISIS DE MATERIALIDAD

GRI 3-1, 3-2

3-1: Proceso de determinación de los temas materiales

La definición de temas materiales se realizó en un trabajo conjunto a la gerencia general de transportes Kala S.A.C. como resultado de ello obtuvimos nuestro tercer reporte de Sostenibilidad bajo la metodología del GRI.

3-2: Lista de temas materiales

	TEMA MATERIALES	COBERTURA	GRUPO DE INTERES
1	Ética Corporativa	Interna/ Externa	Estado, alta gerencia, colaboradores, clientes
2	Desempeño económico	Interna/ Externa	Estado, colaboradores
3	Calidad de productos	Interna/ Externa	Estado, alta gerencia, colaboradores, clientes
4	Energía y emisiones	Interna/ Externa	Estado, alta gerencia, colaboradores, comunidad
5	Salud y seguridad en el trabajo	Interna/ Externa	Estado, alta gerencia, colaboradores, clientes, proveedores
6	Empleo y diversidad	Interna	Alta gerencia, colaboradores
7	Derechos Humanos	Interna/ Externa	Estado, alta gerencia, colaboradores, clientes, proveedores

ÍNDICE

1. CARTA DE NUESTRO MÁXIMO REPRESENTANTE DE LA EMPRESA

2. SOBRE NUESTRO REPORTE

3. ¿QUIÉNES SOMOS?

4. NUESTRO ENFOQUE EN SOSTENIBILIDAD

5. NUESTRA GESTIÓN ECONÓMICA

6. NUESTRA GESTIÓN AMBIENTAL

7. NUESTRA GESTIÓN SOCIAL

8. ÍNDICE DE CONTENIDOS GRI

8	Cumplimiento legal	Interna/ Externa	Estado, alta gerencia, colaboradores, clientes, proveedores
---	--------------------	---------------------	---

La lista de temas materiales está alineada con el contexto de la organización e información interna de la empresa, a la vez identifica y evalúa la importancia de los impactos actuales y potenciales que se recopilamos a través de entrevistas y talleres con las principales áreas. Así mismo, en base a la matriz de materialidad resultante se busca priorizar los impactos significativos y presentarlo en el reporte de sostenibilidad 2023.

A continuación en este informe completo de sustentabilidad en Transportes Kala nos enfocamos en tres puntos clave para nosotros la GESTIÓN ECONÓMICA que se ve afectada por los altos consumos de combustible y energía que a su vez en puntos adelante se especifica de sus controles, GESTIÓN AMBIENTAL el alto consumo de recursos y LA GESTIÓN SOCIAL que se pueden ver afectados nuestros colaboradores todos estos puntos son primordiales en cada proceso para nosotros en las que intervienen actividades como los son la carga, transporte y descarga de los servicios que brindamos a empresas la carga en general es vía terrestre y nuestro principal enfoque es el de no solo brindar un servicio de calidad sino el de sumar al medio ambiente y buscar nuevas actualizaciones así como la del bienestar de cada colaborador.

En este informe se encontrará cada punto clave desarrollado de la mejor manera y en base a la realidad mostrando no solo nuestros impactos negativos como empresa sino también nuestros impactos positivos los que se ven reflejados en el crecimiento empresarial y la mejora económica la que en la actualidad genera un problema a nivel global buscamos posicionarnos a futuro como una de las mejores empresas con estándares y compromisos asumidos en general.

Apuntamos a la
EXCELENCIA



5

NUESTRA GESTIÓN ECONÓMICA

ÍNDICE

1. CARTA DE NUESTRO MÁXIMO REPRESENTANTE DE LA EMPRESA

2. SOBRE NUESTRO REPORTE

3. ¿QUIÉNES SOMOS?

4. NUESTRO ENFOQUE EN SOSTENIBILIDAD

5. NUESTRA GESTIÓN ECONÓMICA

6. NUESTRA GESTIÓN AMBIENTAL

7. NUESTRA GESTIÓN SOCIAL

8. ÍNDICE DE CONTENIDOS GRI

NUESTRA GESTIÓN ECONÓMICA

GRI 3-3, 201-1

Este año, nuestras ventas disminuyó ligeramente en 2% debido a la fluctuación del mercado, es decir, a nivel nacional en el sector transporte hubo una disminución en las actividades, esta disminución se vio reflejada en nuestras actividades, sin embargo para mitigar el impacto negativo en nuestra organización, aplicamos el plan de fidelización con nuestros clientes, con la finalidad de mantener nuestro valor de venta. Con el objetivo de cumplir con la normativa legal, mejorar nuestra calidad de servicio, durante el año 2023 se realizó la adquisición de 9 unidades. Ello generó, que terminemos el año con una utilidad 37 % menos frente al año anterior.

Nuestro propósito es lograr la rentabilidad del negocio para el beneficio de nuestras partes interesadas. La gestión del desempeño económico se mide contra el presupuesto elaborado el año anterior y los indicadores mensuales. Así mismo se establece seguimiento de mejoras con respecto a los ingresos y mejoras en la gestión de costos y gastos de la empresa.

Para asegurar que tomamos decisiones financieras adecuadas y beneficiosas, evaluamos nuestros resultados a través de estados financieros, ratios financieras de liquidez, gestión y solvencia, rentabilidad.

Los ingresos alcanzados por la empresa, durante el año [2023], nos han permitido generar un impacto económico positivo en los grupos de interés que forman parte de nuestra cadena de valor. Un 58.07 % de ellos fue destinado al pago de proveedores, lo cual contribuyó a generar trabajo e ingresos para muchas familias peruanas. El 21.22% de los ingresos permitió cubrir el pago de salarios y beneficios sociales de nuestros trabajadores. Finalmente, un 3.73 % se pagó al Estado a través de impuestos.

Valor Económico Generado	Soles	
Ingresos	20,796,891.00	
Valor Económico Distribuido	Soles	%
Pagos a proveedores	12,077,162.36	58.07%
Pagos a trabajadores (salarios y beneficios sociales)	4,413,748.86	21.22 %
Pagos al Estado (Impuestos)	775,224.07]	3.73 %



NUESTRO COMPROMISO

CALIDAD



SEGURIDAD



MEDIO AMBIENTE



6

NUESTRA GESTIÓN AMBIENTAL

ÍNDICE

1. CARTA DE NUESTRO MÁXIMO REPRESENTANTE DE LA EMPRESA

2. SOBRE NUESTRO REPORTE

3. ¿QUIÉNES SOMOS?

4. NUESTRO ENFOQUE EN SOSTENIBILIDAD

5. NUESTRA GESTIÓN ECONÓMICA

6. NUESTRA GESTIÓN AMBIENTAL

7. NUESTRA GESTIÓN SOCIAL

8. ÍNDICE DE CONTENIDOS GRI

GESTIÓN DE EMISIONES

GRI 3-3, 305-1,305-2,305-4,305-5

Emisiones

Nosotros como empresa actualmente hemos implementado el cálculo de las emisiones de Gases de Efecto Invernadero (GEI) y Huella de carbono en nuestras actividades según el protocolo y el cálculo de la huella de carbono acompañado de un manual y las guías del Panel Intergubernamental para el Cambio Climático. Así mismo, el cálculo se realiza en la plataforma de un ente externo acreditado (CODELCO).

Trabajamos para mantener las emisiones GEI de nuestras operaciones alrededor de los valores permitidos y estamos diseñando nuestros objetivos de reducción hacia los años 2030 y el 2050 como parte de una transición hacia una economía baja en carbono de línea con los compromisos.

Mantenemos la evaluación de riesgos ambientales asociados con el uso de energía y las emisiones de GEI en las etapas de planificación de los servicios con una estrategia mediano y a largo plazo que incluye diversificar fuentes de energía, así como menores emisiones de CO₂.

Según la evaluación que hemos realizado nuestro mayor impacto radica en el alto consumo de combustibles como diésel, gasolina y GLP para la movilización de nuestra flota, energía en nuestras áreas administrativas y el papel, siendo menor nuestro impacto en el consumo de plásticos, vidrios y residuos orgánicos. Este consumo no solo nos conlleva a deteriorar nuestros principales recursos sino también una afección económica la cual ocasiona un impacto tanto en nuestros colaboradores como en la sociedad.

Para ello constantemente se realiza revisiones y evaluaciones en cuanto al consumo y control de los recursos usados buscando la minimización de esto con campañas de sensibilización, inspecciones y revisiones del consumo de combustibles en ruta, energía en las instalaciones con la verificación que el personal cumpla con el apagado total de los equipos al término de sus actividades. A diario se realiza en las charlas y capacitaciones las recomendaciones del uso adecuado de cada recurso aplicando las Lecciones Aprendidas para su mejora del desempeño y con ello acompañado con reconocimientos a los colaboradores con mayor aporte a la minimización del consumo de los recursos.



ÍNDICE

1. CARTA DE NUESTRO MÁXIMO REPRESENTANTE DE LA EMPRESA

En el año 2023 establecimos como principal meta: Proteger el medio ambiente, para lo cual consideramos como primer objetivo específico tener cero incidentes ambientales dentro de los cuales consideramos al derrame de hidrocarburos y/o sustancias nocivas, así como explosión e incendio; como segundo objetivo específico tenemos considerado la minimización de emisión de gases de combustión; para lograr este objetivo realizamos revisiones técnicas a nuestras unidades, mantenimiento eléctrico periódico según nuestro programa, mantenimiento preventivo y evaluación de la unidad antes de iniciar cada servicio.

2. SOBRE NUESTRO REPORTE

Continuamos con nuestro compromiso de continuar con la mejora continua de nuestro sistema, cumplir con los requisitos legales aplicables y otros requisitos, mejorar el comportamiento ambiental de nuestros clientes y de las partes interesadas asumiendo compromisos como ya se han detallado y de su seguimiento en cada actividad que pueda ocasionar algún daño o impacto.

3. ¿QUIÉNES SOMOS?

Emisiones directas de GEI (alcance 1)

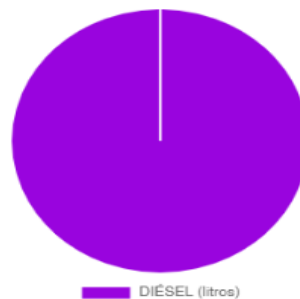
305-1

Debido a la naturaleza de nuestras actividades los resultados de las emisiones según el alcance 1 es causa de alto consumo de combustible como el diésel; pues este es utilizado como fuente de energía para la movilización de nuestra flota vehicular con la cual brindamos servicios de transporte de carga en general, sobredimensionada y de productos MATPEL, a nivel nacional e internacional.

4. NUESTRO ENFOQUE EN SOSTENIBILIDAD

Alcance 1

5. NUESTRA GESTIÓN ECONÓMICA



6. NUESTRA GESTIÓN AMBIENTAL

El valor obtenido es 1.092,8293 tCO₂e el cálculo de emisiones de gases de efecto invernadero (GEI) en base al año 2023, dichos resultados fueron obtenidos a través de la CALCULADORA GEI DE CODELCO.

AÑO	VALOR DE EMISIONES
2022	83,2904
2023	1.092,8293

7. NUESTRA GESTIÓN SOCIAL

En comparación del año 2022 el valor ha sufrido un incremento debido a la adquisición de 9 unidades, sin embargo, seguimos con el compromiso de minimizar los valores de emisiones, por lo que continuamos con las medidas implementadas; que las detallamos a continuación:

8. ÍNDICE DE CONTENIDOS GRI

ÍNDICE

1. CARTA DE NUESTRO MÁXIMO REPRESENTANTE DE LA EMPRESA

- **Control de consumo de combustible:** Contamos con personal especializado que realiza la evaluación de la eficiencia energética, en la cual se evalúa el consumo de combustible.
- **Mantenimiento preventivo:** Realizamos mantenimientos preventivos a toda la flota para evitar consumo excesivo de combustible.

EMISIONES ETAPA 1: PROGRAMACION DE SERVICIO

Alcance 1: Combustibles

Nombre	Cantidad	Unidad	Factor de Emisión	Unidad	Fuente	Emisiones	Unidad
DIÉSEL (litros)	434.986,36	litros/año	2,5123	kgCO2e/l	Defra 2021	1.092,8293	tCO2e
Total Alcance 1						1.092,83	tCO2e

2. SOBRE NUESTRO REPORTE

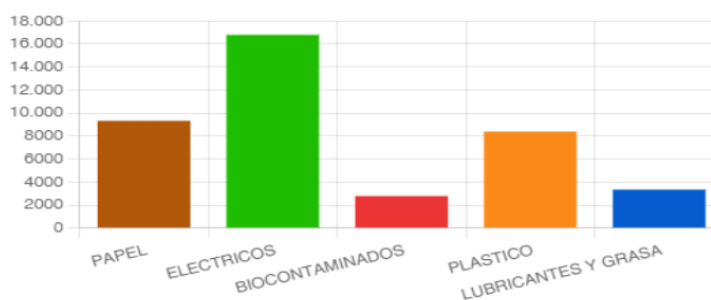
3. ¿QUIÉNES SOMOS?

Factores de Emisión

Producto	Producción (toneladas)	Factor de Emisión (tCO2e/tproducto)
PAPEL	0,06	9.331,1473
ELECTRICOS	0,01	16.796,0652
BIOCONTAMINADOS	0,02	2.799,3442
PLASTICO	0,02	8.398,0326
LUBRICANTES Y GRASA	0,05	3.359,2130

4. NUESTRO ENFOQUE EN SOSTENIBILIDAD

Resumen de Factores de Emisión



5. NUESTRA GESTIÓN ECONÓMICA

6. NUESTRA GESTIÓN AMBIENTAL

Emisiones indirectas de GEI asociadas a la energía (alcance 2)

305-2

Para la obtención de emisiones de acuerdo al alcance 2 se utilizó la herramienta de la CALCULADORA GEI DE CODELCO, los resultados fueron los siguientes:

7. NUESTRA GESTIÓN SOCIAL

8. ÍNDICE DE CONTENIDOS GRI

ÍNDICE

1. CARTA DE NUESTRO MÁXIMO REPRESENTANTE DE LA EMPRESA

2. SOBRE NUESTRO REPORTE

3. ¿QUIÉNES SOMOS?

4. NUESTRO ENFOQUE EN SOSTENIBILIDAD

5. NUESTRA GESTIÓN ECONÓMICA

6. NUESTRA GESTIÓN AMBIENTAL

7. NUESTRA GESTIÓN SOCIAL

8. ÍNDICE DE CONTENIDOS GRI

Alcance 2: Energía Eléctrica

Nombre	Cantidad Total Etapa	Unidad	Cobertura (%)	Factor de Emisión	Unidad	Fuente	Emisiones	Unidad
HIDROELÉCTRICA	3.500,00	MWh	100	7,6881	kgCO2e/MWh	CML AR5	26,91	tCO2e
Total Alcance 2							26,91	tCO2e

En comparación con el año 2022 se tiene un incremento en cuando a la cantidad de energía utilizada, esto se debe al incremento de personal administrativo que tuvimos durante el año se implementó equipos electrónicos.

Durante el año 2023 reafirmamos nuestro compromiso de minimizar las emisiones, por ello realizamos campañas de sensibilización para el ahorro de energía eléctrica, adecuación de oficinas para el uso de energía natural durante el día, así mismo

Intensidad de las emisiones de GEI

305-4

El principal gas de efecto invernadero generado por las actividades de la organización es el CO₂, procedente de la combustión de los combustibles utilizados. Transportes Kala para el 2023 ha asumido el compromiso de reducir las emisiones de CO₂ por kWh producido. La estrategia de la organización está enfocada a reducir gradualmente su intensidad de emisiones de gases de efecto invernadero.

VALOR DE EMISIONES	DE	VALOR DE INTENSIDAD DE EMISIONES	DE
1092.8293	tCO2e	28.02	tCO2e/vehículo

Para el cálculo de la intensidad de emisiones se utilizó el valor de emisiones entre el número de vehículos que conforma nuestra flota, de esta manera nos permite realizar el control por unidad y poder tomar acciones correctivas enfocadas en aquellas unidades que tienen un mayor consumo de combustible.

Reducción de las emisiones de GEI

305-5

Transportes Kala S.A.C. se encuentra comprometido con la reducción del impacto de sus actividades en el ambiente, es por ello que realizamos las siguientes actividades para poder cumplir con el objetivo:

- **Renovación de flota vehicular:** Realizamos la renovación de nuestra flota vehicular a fin evitar el consumo excesivo de combustible, lo que conlleva al incremento de la emisión de gases GEI.

ÍNDICE

1. CARTA DE NUESTRO MÁXIMO REPRESENTANTE DE LA EMPRESA

2. SOBRE NUESTRO REPORTE

3. ¿QUIÉNES SOMOS?

4. NUESTRO ENFOQUE EN SOSTENIBILIDAD

5. NUESTRA GESTIÓN ECONÓMICA

6. NUESTRA GESTIÓN AMBIENTAL

7. NUESTRA GESTIÓN SOCIAL

8. ÍNDICE DE CONTENIDOS GRI

- **Mantenimiento preventivo y correctivo:** Realizamos el mantenimiento preventivo según el kilometraje, así mismo antes de cada servicio, realizamos el check list de la unidad, lo que nos ayuda a encontrar cualquier falla en la unidad,
- **Campañas de sensibilización:** De manera semanal realizamos la concientización al personal administrativo sobre el uso de papel, plásticos entre otros. Así mismo realizamos la caracterización de los residuos para poder realizar el reciclaje correspondiente.

GESTIÓN DE RESIDUOS

GRI 306-3, 306-4, 306-5

El compromiso de Transportes Kala S.A.C. con la promoción del uso responsable de los recursos y la minimización del impacto ambiental es notable. Aquí hay algunos aspectos clave de su enfoque:

- **Reaprovechamiento y reúso de recursos:** La empresa busca activamente formas de reaprovechar y reutilizar recursos como el papel, los plásticos, los lubricantes y la energía. Esto no solo reduce los costos, sino que también disminuye la huella ambiental asociada con la extracción y producción de nuevos materiales.
- **Plan de minimización y gestión de residuos sólidos:** La implementación de un plan estructurado para la gestión de residuos sólidos es fundamental para garantizar que los residuos se manejen de manera adecuada y cumplan con la normativa ambiental peruana. Este plan parece abarcar todas las etapas del proceso, desde el acopio hasta la disposición final, lo que demuestra un enfoque integral hacia la gestión de residuos.
- **Alianza con una EPS:** En cumplimiento con la normativa ambiental peruana el que al tener un consumo alto de estos recursos requerimos el servicio de una EPS.
- **Impacto económico, social y ambiental:** Reconocer que el alto consumo de recursos puede tener un impacto significativo en los aspectos económicos, sociales y ambientales es crucial. Al adoptar medidas de minimización, la empresa puede mitigar estos impactos y promover prácticas más sostenibles.

Transportes Kala S.A.C. tiene un enfoque claro y responsable hacia la gestión de residuos, tanto peligrosos como no peligrosos. Aquí hay algunos puntos destacados:

ÍNDICE

1. CARTA DE NUESTRO MÁXIMO REPRESENTANTE DE LA EMPRESA

2. SOBRE NUESTRO REPORTE

3. ¿QUIÉNES SOMOS?

4. NUESTRO ENFOQUE EN SOSTENIBILIDAD

5. NUESTRA GESTIÓN ECONÓMICA

6. NUESTRA GESTIÓN AMBIENTAL

7. NUESTRA GESTIÓN SOCIAL

8. ÍNDICE DE CONTENIDOS GRI

- **Separación y disposición adecuada:** La separación de residuos peligrosos y no peligrosos es fundamental para garantizar su manejo adecuado y cumplir con los requisitos normativos específicos para cada tipo de material. Al disponer de ellos según los planes de gestión establecidos, se reduce el riesgo de impactos ambientales negativos.
- **Segregación y reciclaje de residuos:** La segregación de residuos peligrosos y el reciclaje de residuos no peligrosos, como cilindros de lubricantes y recipientes de productos químicos, demuestran un enfoque proactivo hacia la gestión de residuos y la promoción de la economía circular.
- **Principales residuos peligrosos identificados:** Es crucial identificar y gestionar correctamente los residuos peligrosos generados en las operaciones, como el aceite residual usado en la tornamesa, las baterías, el anticongelante de las unidades y los residuos eléctricos de las oficinas administrativas. Estos materiales requieren un manejo especializado debido a su naturaleza peligrosa.
- **Disposición a través de una EPS-RSP:** El hecho de que todos los residuos sean dispuestos por una Empresa Prestadora de Servicios de Residuos Sólidos Peligrosos (EPS-RSP) garantiza que se cumplan los requisitos normativos y se manejen de manera segura y responsable.
- **Reciclaje de residuos no peligrosos:** Los residuos no peligrosos, como la chatarra metálica, los desechos de madera, el vidrio, las botellas y tapitas plásticas, el cartón y el papel, se reciclan siempre que sea posible. Esto ayuda a reducir la cantidad de residuos enviados a vertederos y promueve la economía circular.
- **Impacto en el orden y la limpieza de las operaciones:** El mantenimiento de estas acciones no solo contribuyó a la gestión responsable de los residuos, sino que también tuvo un impacto positivo en el orden y la limpieza de las operaciones, lo que puede mejorar la eficiencia y la seguridad en el lugar de trabajo.
- **Promoción de campañas ambientales:** Las campañas ambientales, como la minimización del uso de papel, la reducción del consumo de energía y la promoción del uso de envases reutilizables, son importantes para fomentar una cultura corporativa de sostenibilidad y conciencia ambiental entre los empleados.
- **Implementación de medidas para reducir el uso de grasa y lubricantes:** La implementación de medidas para evitar el uso excesivo de grasa y lubricantes, como la revisión constante de unidades antes, durante y después de cada servicio, demuestra un enfoque proactivo hacia la eficiencia operativa y la reducción de residuos.

Transportes Kala S.A.C. gestiona los residuos sólidos mediante EPS-RS autorizadas, las cuales cumplen con la legislación Nacional vigente y los estándares de seguridad, salud y medio ambiente. Estas entidades encargadas del manejo de los residuos en Transportes Kala S.A.C. recopilan información mediante el uso de sistemas de información especializadas. Esta información es registrada y almacenadas en físico

ÍNDICE

1. CARTA DE NUESTRO MÁXIMO REPRESENTANTE DE LA EMPRESA

dentro de estos registros se tiene: guías de remisión, certificados de tratamientos, y/o de la disposición final que nos garantizan la trazabilidad de los residuos hasta su disposición final.

2. SOBRE NUESTRO REPORTE

Como resultado de todas estas medidas implementadas se ha obtenido grandes resultados la minimización del uso racional de papel, plástico, cartones, grasa, maderas, equipos eléctricos. La participación de cada uno de nuestros miembros ha influido en la minimización de ello con la promoción de campañas, inspecciones y capacitaciones del uso correcto. El avance de esto ha sido informado de manera semanal en las charlas previas al inicio de cada jornada laboral haciendo mención de la participación y la mejora en estos puntos de interés.

3. ¿QUIÉNES SOMOS?

En resumen, el enfoque proactivo de Transportes Kala S.A.C. hacia la minimización del uso de recursos y la gestión de residuos sólidos refleja un compromiso serio con la sostenibilidad ambiental y la responsabilidad corporativa, las acciones llevadas a cabo por Transportes Kala S.A.C. durante el 2023 reflejan un compromiso serio con la sostenibilidad ambiental y la gestión responsable de los recursos. El enfoque en la segregación de residuos, el reciclaje, la promoción de campañas ambientales y la implementación de medidas para reducir el uso de recursos son pasos importantes hacia un futuro más sostenible.

4. NUESTRO ENFOQUE EN SOSTENIBILIDAD

Residuos generados

Transportes kala durante sus actividades durante el 2023 ha generado **20.922 TN métricas** de residuos.

5. NUESTRA GESTIÓN ECONÓMICA

La organización informante debe presentar la siguiente información:
Peso total de los residuos generados en toneladas métricas y desglose de este total en función de la composición de los residuos.

PRODUCTO/ CARACTERISTICAS	CANTIDAD (UNIDAD)	PESGO (KG)	TOTAL PESO (KG)
NEUMATICOS	125	60	7500
CHATARRA	-	550	550
BATERIAS	45	40	1800
PAPEL	-	4865	4865
PLASTICOS	-	2874	2874
VIDRIOS	-	1243	1243
ENVASES METALICOS	-	2090	2090

A continuación, se compara los residuos generados.

	2022	2023
Total de residuos generados (Tn)	19.868	20.922

Residuos no destinados a eliminación

8. ÍNDICE DE CONTENIDOS GRI

ÍNDICE

1. CARTA DE NUESTRO MÁXIMO REPRESENTANTE DE LA EMPRESA

2. SOBRE NUESTRO REPORTE

3. ¿QUIÉNES SOMOS?

4. NUESTRO ENFOQUE EN SOSTENIBILIDAD

5. NUESTRA GESTIÓN ECONÓMICA

6. NUESTRA GESTIÓN AMBIENTAL

7. NUESTRA GESTIÓN SOCIAL

8. ÍNDICE DE CONTENIDOS GRI

Durante el 2023 resultado de nuestras actividades se generó 20.922 TN, teniendo a la siguiente composición:

PRODUCTO/ CARACTERISTICAS	CANTIDAD (UNIDAD)	PESGO (KG)	TOTAL PESO (KG)
NEUMATICOS	125	60	7500
CHATARRA	-	550	550
PAPEL	-	4865	4865
PLASTICOS	-	2874	2874
VIDRIOS	-	1243	1243
ENVASES METALICOS	-	2090	2090

Contamos con un plan de segregación de residuos basado en la Norma técnica peruana NTP 900.058 2019, en la cual realizamos la clasificación según el tipo de residuo:

- Color Amarillo: Residuos Metálicos (Aprovechable).
- Color (Plomo): Residuos de Vidrio (Aprovechable).
- Color Azul: Residuos de papel y cartón (Aprovechable).
- Color Blanco: Plástico (Aprovechable).
- Color Marrón: Residuos Orgánicos (Aprovechable)

Para la disposición final, contamos con el proveedor Reciper, este cuenta con el permiso que brinda el MINAN como operador de residuos (EO-RS).

Residuos destinados a la eliminación

Durante el 2023 resultado de nuestras actividades se generó 20.922 TN, teniendo a la siguiente composición:

PRODUCTO/ CARACTERISTICAS	CANTIDAD (UNIDAD)	PESGO (KG)	TOTAL PESO (KG)
BATERIAS	45	40	1800

Para la disposición final, contamos con el proveedor Reciper, este cuenta con el permiso que brinda el MINAN como operador de residuos (EO-RS).

AGUA Y EFLUENTES GRI 303-1, 303-5

Es cierto que la crisis de los recursos naturales, incluida la crisis del agua, es un desafío significativo a nivel mundial. La gestión responsable del agua se ha vuelto cada vez más crucial debido al consumo excesivo, el deterioro ambiental y el cambio climático. Aquí hay algunas acciones clave que pueden ayudar a abordar esta crisis:

- **Eficiencia en el uso del agua:** Promover prácticas y tecnologías que mejoren la eficiencia en el uso del agua tanto a nivel doméstico como industrial puede ayudar a reducir el consumo total de agua.

ÍNDICE

1. CARTA DE NUESTRO MÁXIMO REPRESENTANTE DE LA EMPRESA

2. SOBRE NUESTRO REPORTE

3. ¿QUIÉNES SOMOS?

4. NUESTRO ENFOQUE EN SOSTENIBILIDAD

5. NUESTRA GESTIÓN ECONÓMICA

6. NUESTRA GESTIÓN AMBIENTAL

7. NUESTRA GESTIÓN SOCIAL

8. ÍNDICE DE CONTENIDOS GRI

- **Conservación y protección de fuentes de agua:** Es fundamental conservar y proteger las fuentes de agua dulce, como ríos, lagos y acuíferos, mediante medidas como la reforestación, la protección de cuencas hidrográficas y la regulación de la contaminación.
- **Reutilización y reciclaje del agua:** Fomentar la reutilización y el reciclaje del agua tratada para usos no potables, como riego de cultivos, lavado de vehículos y descarga de inodoros, puede reducir la demanda de agua fresca.
- **Gestión sostenible de recursos hídricos:** Desarrollar planes de gestión integrada de recursos hídricos que aborden de manera holística los aspectos sociales, económicos y ambientales relacionados con el agua puede ayudar a garantizar su uso sostenible a largo plazo.
- **Educación y sensibilización pública:** Promover la educación y la sensibilización pública sobre la importancia del agua y las acciones individuales que pueden tomar las personas para conservar este recurso vital es fundamental para generar un cambio de comportamiento.

Enfrentar la crisis del agua requiere un esfuerzo conjunto a nivel global, con la participación activa de gobiernos, empresas, comunidades y ciudadanos. La gestión responsable del agua no solo es crucial para garantizar la disponibilidad de este recurso para las generaciones futuras, sino también para proteger el medio ambiente y promover la equidad social.

Transportes Kala S.A.C. está tomando medidas proactivas para comprender y abordar su consumo de agua y su huella hídrica impulsando mejoras para el seguimiento del consumo de agua en los principales procesos y mantener una calidad del agua en nuestras operaciones. Comprender nuestros balances de agua es la clave para mejorar las prácticas de gestión del agua y permitir una mejor toma de decisiones.

Interacción con el agua como recurso

En Transportes Kala S.A.C. el uso del recurso hídrico es utilizado para actividades administrativas (limpieza de oficinas y unidades, consumo humano, servicios higiénicos, limpieza de comedores).

Este sería nuestro mayor impacto a nivel de empresa sin embargo a la actualidad nos encontramos en la aplicación de campañas, inspecciones, programas y medidas de reducción del consumo de este recurso hídrico.

El consumo del agua así como tiene un impacto ambiental alto, en la economía nuestro impacto es bajo ya que nuestro consumo es de las fuentes de agua superficial debido a que alrededor de la empresa se realizó la instalación de conexiones para el consumo de estas fuentes superficiales que pasa por un filtrado para ser usado por todos los colaboradores en la empresa, por otro lado el impacto negativo es hacia las personas debido a que con el paso del tiempo este recurso se va agotando por ello nosotros fomentamos e impulsamos la minimización del consumo y desperdicio del agua manteniendo el control y monitoreo de tomas de agua que no presenten fugas, no se deje cañerías abiertas, que el lavado de manos se minimice, campañas con respecto al cuidado de los recursos hídricos tanto en el trabajo, casa y en otros lugares.

ÍNDICE

1. CARTA DE NUESTRO MÁXIMO REPRESENTANTE DE LA EMPRESA

Como ya se ha mencionado se ha promovido una serie de actividades en donde la participación de todos nuestros colaboradores ha prosperado con los resultados y las medidas adoptadas con la frase "GOTA A GOTA EL AGUA SE AGOTA" todo ello sigue siendo un trabajo constante para buscar llegar a concientizar a las personas promoviendo el cuidado. Como principales objetivos y metas se ha planteado la minimización del consumo del agua, así como la de campañas de limpieza de estas fuentes de agua superficial las que se encuentran a los alrededores. Y una de nuestras lecciones aprendidas es la sensibilización de todos en general al uso racional del agua y sus cuidados.

2. SOBRE NUESTRO REPORTE

Consumo de agua

En Transportes Kala S.A.C. se realiza un control diario del consumo del agua es cual nuestro uso es de aguas superficiales a las cuales se les da un tratamiento a continuación se presenta las cantidades del uso.

3. ¿QUIÉNES SOMOS?

CONSUMO DE AGUA ANUAL	Cifras en ML
Extracción total de agua (Agua superficial + agua subterránea + agua marina + agua de terceros)	0.72
Vertido total de agua (Agua superficial + agua subterránea + agua marina + agua de terceros)	0.864
TOTAL DE CONSUMO	-0.144



4. NUESTRO ENFOQUE EN SOSTENIBILIDAD

5. NUESTRA GESTIÓN ECONÓMICA

6. NUESTRA GESTIÓN AMBIENTAL

7. NUESTRA GESTIÓN SOCIAL

8. ÍNDICE DE CONTENIDOS GRI

El camino al éxito

es a base de **esfuerzo, dedicación
y persistencia**



7

NUESTRA GESTIÓN SOCIAL

ÍNDICE

1. CARTA DE NUESTRO MÁXIMO REPRESENTANTE DE LA EMPRESA

2. SOBRE NUESTRO REPORTE

3. ¿QUIÉNES SOMOS?

4. NUESTRO ENFOQUE EN SOSTENIBILIDAD

5. NUESTRA GESTIÓN ECONÓMICA

6. NUESTRA GESTIÓN AMBIENTAL

7. NUESTRA GESTIÓN SOCIAL

8. ÍNDICE DE CONTENIDOS GRI

SALUD Y SEGURIDAD EN EL TRABAJO

GRI 3-3, 403-1, 403-2, 403-3, 403-4, 403-5, 403-7, 403-8, 403-9, 403-10

En Transportes Kala estamos comprometidos con la seguridad y salud de nuestros colaboradores, consideramos que los accidentes de trabajo y enfermedades ocupacionales afectan negativamente generando perjuicios a la salud, productividad y competitividad.

Nuestro objetivo fundamental es generar un ambiente de trabajo seguro, sano, saludable y productivo que genere confianza y seguridad a nuestros colaboradores, lo cual se verá reflejado en la buena imagen de nuestra organización, la satisfacción de nuestros clientes y el bienestar de nuestros colaboradores.

Durante el 2023, en aras de mitigar los efectos negativos, se desarrollaron medidas preventivas y correctivas, también se desarrollaron entrenamientos y capacitaciones en la modalidad presencial y virtual, exámenes ocupacionales, entre otros.

Transporte Kala en el desarrollo de sus actividades de Transporte Terrestre de Mercancía General, Sobredimensionada y MATPEL, tiene fuentes potenciales de riesgo para sus operaciones y el Medio ambiente tales como:

- Daño por exposición a Peligros Físicos como ruido, iluminación, vibraciones, temperaturas extremas.
- Daño por exposición a Peligros Ergonómicos como posturas inadecuadas.
- Daño por exposición a Peligros Químicos como posible derrame de Materiales peligrosos en el transporte.
- Daño por exposición a Peligros Psicosociales como la monotonía y estrés laboral.

Contamos con un Sistema de Gestión y un Plan Anual del Sistema de Gestión de la Seguridad en el Trabajo que establecen los métodos y técnicas que permiten el correcto cumplimiento del SGSST (Sistema de Gestión de Seguridad y Salud en el Trabajo) durante el año. El Plan Anual fue desarrollado considerando los resultados de la evaluación inicial realizada mediante la Lista de verificación de lineamientos del SGSST- estudio de línea de base de cada local. Durante el desarrollo de este plan participaron los representantes de los trabajadores, integrados por el Comité «Central de Seguridad y Salud en el Trabajo».

El propósito de realizar y mantener el Sistema de Gestión de la Seguridad en el Trabajo permitirá a Transportes KALA S.A.C lo siguiente:

- Cumplir las disposiciones y referencias establecidas por Ley N.º 29783, Ley de Seguridad y Salud en el Trabajo; D.S. 005-2012-TR, Reglamento de S.S.T. y sus modificatorias; R.M. 050-2013 TR, Anexo 3, Guía básica sobre SGSST; D.S. N.º 016-2016-TR, que modifica el Reglamento de la Ley N.º 29783.
- Mejorar el desempeño laboral en forma segura.
- Mantener los procesos productivos y de servicios de manera que sean seguros y saludables.

Con la finalidad de alcanzar los objetivos, contamos con:

- Política del Sistema Integrado de Gestión

ÍNDICE

1. CARTA DE NUESTRO MÁXIMO REPRESENTANTE DE LA EMPRESA

- Política de negatividad al trabajo inseguro
- Política de alcohol y drogas
- Política de acoso laboral
- Política de no fumar
- Política de sustentabilidad.

Para Transportes Kala S.A.C es un pilar fundamental la reducción de riesgos en nuestra cadena de suministro que está conformada por nuestros colaboradores, proveedores y clientes, para ello controlamos nuestras actividades, asegurando un ambiente de trabajo seguro y saludable a fin de prevenir dolencias, lesiones leves, incidentes, accidentes y enfermedades ocupacionales. Es importante contar con la participación activa de nuestros colaboradores, la cual se realiza a través de sus representantes.

Contamos con un plan anual de seguridad y salud en el trabajo donde se establecen objetivos principales y objetivos específicos que contribuyen a la minimización de incidentes, accidentes que generarían impactos negativos en nuestras actividades; el plan de seguridad y salud en el trabajo es monitoreado de manera mensual, para asegurarnos del cumplimiento del mismo; así mismo se realizan auditoras anuales. A continuación, detallamos los objetivos:

3. ¿QUIÉNES SOMOS?

4. NUESTRO ENFOQUE EN SOSTENIBILIDAD

5. NUESTRA GESTIÓN ECONÓMICA

6. NUESTRA GESTIÓN AMBIENTAL

7. NUESTRA GESTIÓN SOCIAL

8. ÍNDICE DE CONTENIDOS GRI

ÍNDICE

1. CARTA DE NUESTRO MÁXIMO REPRESENTANTE DE LA EMPRESA

2. SOBRE NUESTRO REPORTE

3. ¿QUIÉNES SOMOS?

4. NUESTRO ENFOQUE EN SOSTENIBILIDAD

5. NUESTRA GESTIÓN ECONÓMICA

6. NUESTRA GESTIÓN AMBIENTAL

7. NUESTRA GESTIÓN SOCIAL

8. ÍNDICE DE CONTENIDOS GRI

OBJETIVO GENERAL	OBJETIVO ESPECIFICO	META	% MIN	CUMPLIMINETO
PREVENIR Y CONTROLAR RIESGOS QUE PODRIAN GENERAR UN ACCIDENTE Y POSIBILIDAD DE CONTAMINACION, A FIN DE PRESERVAR LA SEGURIDAD, SALUD OCUPACIONAL Y MEDIO AMBIENTE	ASEGURAR 0 FATALIDADES DURANTE EL AÑO 2023	CERO FATALIDADES	0%	100.0%
	ASEGURAR LA GESTIÓN DEL RIESGO A TRAVÉS DE LA IDENTIFICACIÓN DE TODAS LAS ACTIVIDADES DE LA EMPRESA EN LA MATRIZ IPERC DE LÍNEA BASE	ACTIVIDADES EVALUADAS EN LA MATRIZ IPERC DE LÍNEA BASE 2022	100%	100.0%
	ACTUALIZACION DE MAPA DE RIESGOS	RIESGOS Y MEDIDAS DE CONTROL IDENTIFICADOS POR AREAS SEGÚN MAPA DE LA EMPRESA	100%	100.0%
	ASEGURAR EL CUMPLIMIENTO DE LAS INSPECCIONES PLANEADAS	CUMPLIMIENTO DEL PROGRAMA DE INSPECCIONES 2022	100%	100.0%
	SEGUIMIENTO DE EXAMENES MEDICOS PERIODICOS	DARLE SEGUIMIENTO A LOS EXAMENES MEDICOS PERIODICOS	100%	100.0%
	CUMPLIMIENTO DE LOS EXÁMENES MÉDICOS OCUPACIONALES	EXAMENES MEDICOS OCUPACIONALES	100%	100.0%
	ACTUALIZACION DE MATRIZ DE IDENTIFICACION DE ASPECTOS AMBIENTALES SIGNIFICATIVOS	ACTIVIDADES EVALUADAS EN LA MATRIZ DE IDENTIFICACION DE ASPECTOS AMBIENTALES SIGNIFICATIVOS	100%	100.0%
	ASEGURAR LA NO OCURRENCIA DE INCIDENTES AMBIENTALES	INCIDENTES AMBIENTALES	0%	100.0%
	REALIZAR CAMPAÑAS AMBIENTALES PARA INCENTIVAR EL CUIDADO MEDIO AMBIENTAL	CAMPAÑAS AMBIENTALES	100%	100.0%
	ASEGURAR EL REPORTE E INVESTIGACIÓN DE ACCIDENTES/ INCIDENTES Y ENFERMEDADES OCUPACIONALES	INVESTIGACION DE ACCIDENTES, INCIDENTES Y ENFERMEDADES OCUPACIONALES REPORTADOS E INVESTIGADOS	100%	100.0%
	ASEGURAR EL CUMPLIMIENTO DE LAS MEDIDAS CORRECTIVAS DERIVADAS DE LOS INCIDENTES REPORTADOS	MEDIDAS CORRETIVAS DERIVADAS DE LOS ACCIDENTES, INCIDENTES Y ENFERMEDADES OCUPACIONALES	100%	100.0%
	CUMPLIMIENTO DEL PLAN DE MANTENIMIENTO	PLAN DE MANTENIMIENTO	80%	100.0%
	CUMPLIMIENTO DE LOS CHECK LIST DE SALIDA DE LAS UNIDADES	CHECK LIST DE SALIDA	100%	100.0%
	REALIZAR LAS REVISIONES TECNICAS VEHICULARES	REVISIONES TECNICAS VEHICULARES	100%	100.0%
	DESARROLLAR EL TALENTO HUMANO DE NUESTRA EMPRESA A TRAVÉS DE LA CAPACITACION, ENTRENAMIENTO Y PROMOVRIENDO LA PARTICIPACION Y CONSULTA ACTIVA DE LOS COLABORADORES A FIN DE LOGRAR UNA MAYOR IDENTIFICACION CON LA EMPRESA.	ELABORACION DEL PLAN ANUAL DE CAPACITACIONES 2022	CUMPLIMIENTO MENSUAL 2022	100%
CUMPLIMIENTO DEL PLAN DE CAPACITACIONES 2022		CUMPLIMIENTO MENSUAL 2022	100%	100.0%
ELABORACION DE PLAN DE SIMULACROS 2022		CUMPLIMIENTO MENSUAL 2022	100%	100.0%
ASEGURAR EL CUMPLIMIENTO DEL PLAN DE SIMULACROS DE EMERGENCIA 2022		PLAN DE SIMULACROS DE EMERGENCIA 2022	75%	100.0%
ASEGURAR EL CUMPLIMIENTO DE LA INDUCCIÓN INICIAL A LOS NUEVOS INGRESOS		INDUCCIÓN INICIAL A LOS NUEVOS INGRESOS	100%	100.0%
ASEGURAR LAS REUNIONES MENSUALES DEL CSST		REUNIONES MENSUALES DEL CSST	100%	100.0%

Consideramos que nuestro sistema de seguridad y salud en el trabajo es dinámico y se basa en la mejora continua, lo cual nos genera eficacia en las medidas tomadas.

Nuestras políticas implementadas consideramos son la base para el desarrollo de nuestras actividades, las cuales se complementan con los diferentes procedimientos con los que contamos.

La alta dirección se reúne para la revisión del sistema de gestión, donde se evalúa el desempeño, las medidas correctivas tomadas así como la eficacia de estas.

ÍNDICE

1. CARTA DE NUESTRO MÁXIMO REPRESENTANTE DE LA EMPRESA

2. SOBRE NUESTRO REPORTE

3. ¿QUIÉNES SOMOS?

4. NUESTRO ENFOQUE EN SOSTENIBILIDAD

5. NUESTRA GESTIÓN ECONÓMICA

6. NUESTRA GESTIÓN AMBIENTAL

7. NUESTRA GESTIÓN SOCIAL

8. ÍNDICE DE CONTENIDOS GRI

Sistema de gestión de la salud y la seguridad en el trabajo

403-1

Para Transportes KALA S.A.C, mantener una adecuada gestión de SST es muy importante ya que las actividades que realizamos son de alto riesgo y puede causar lesiones, accidentes y/o enfermedades ocupacionales.

Contamos con un Sistema de Gestión de SST que cumple con la siguiente normativa legal:

- Ley de la Seguridad y Salud en el Trabajo, Ley 29783.
- Ley 30222: Modificatoria de la Ley 29783 - Ley de Seguridad y Salud en el Trabajo.
- RM 050-2013-TR, Resolución que aprueba formatos referenciales de SST
- RD 367-2010-MTC-15: Requisitos mínimos de botiquín que deben portar vehículos destinados a los servicios de transporte terrestre de personas y mixto, así como mercancías
- Ley 27181 Ley General del Transporte y Tránsito Terrestre
- RM 480-2008/MINSA: Norma Técnica de Salud que Establece el Listado de Enfermedades Profesionales.
- RM 312 - 2011 – MINSA: Protocolos de exámenes médico-ocupacionales y guías de diagnóstico de exámenes médicos obligatorios por actividad.
- RM 004-2014-MINSA: Modifican el documento técnico "Protocolos de exámenes médicos ocupacionales y guías de diagnóstico de los exámenes médicos obligatorios por actividad".
- RM 571-2014-MINSA: Modificatoria RM 312-2011-MINSA.
- R.M. 972-2020/MINSA: Aprueban Lineamientos para la vigilancia, prevención y control de la salud de los trabajadores con riesgo de exposición a SARS-COV-2.
- R.M. N° 258-2020-MTC/01 Aprobación de Protocolos sanitarios sectoriales para la continuidad de los servicios bajo el ámbito del Sector transportes y comunicaciones.
- R.M. N° 128-2020-MINEM / DM Protocolo Sanitario para la implementación de medidas de prevención y respuesta frente al COVID-19 en las actividades del Subsector Minería, Subsector Hidrocarburos y el Sub sector Electricidad.
- RM N°375-2008- TR Norma Básica de Ergonomía y de Procedimiento de Evaluación de Riesgo Disergonómico.

El alcance de la aplicación de estas normas es:

- En todas las actividades que realice Transportes Kala en el Servicio de transporte de carga general, sobredimensionada y MATPEL.

Nuestro Sistema de Gestión está liderado por:

- Comité de seguridad y salud en el trabajo

Los documentos que utilizamos como herramientas son:

- Matriz de requisitos legales
- Programa de SST
- Plan de SST
- Procedimiento SST
- PETS
- IPERC

ÍNDICE

- Reporte de actos y condiciones sub estándar
- Reporte de incidente y accidentes

1. CARTA DE NUESTRO MÁXIMO REPRESENTANTE DE LA EMPRESA

Identificación de peligros, evaluación de riesgos e investigación de incidentes

403-2

Respecto a los principales peligros que han provocado o contribuido a la ocurrencia de accidentes son el tránsito/operación de vehículos y las superficies/vías a desnivel.

2. SOBRE NUESTRO REPORTE

La identificación de los peligros se determina mediante la realización del IPERC, herramienta que contribuye con la identificación de todos los peligros potenciales asociados con las actividades, productos o servicios que la empresa Transportes Kala S.A.C. brinda.

Una vez que se identifican los peligros y se evalúan los riesgos, se establecen controles preventivos para eliminar o reducir estos riesgos a un nivel aceptable.

3. ¿QUIÉNES SOMOS?

Es fundamental que todos los empleados estén capacitados para identificar peligros, evaluar riesgos y seguir los procedimientos de seguridad establecidos. Esto puede incluir capacitación en seguridad laboral, capacitación específica sobre el uso de equipos y procedimientos de emergencia, entre otros.

4. NUESTRO ENFOQUE EN SOSTENIBILIDAD

Para reducir el riesgo de accidentes y fallas en el equipo, hemos implementado programas de mantenimiento preventivo regular para garantizar que todos los equipos y maquinaria estén en condiciones seguras de funcionamiento. Hemos establecido mecanismos de supervisión y seguimiento continuo para garantizar que los controles implementados sean efectivos y se mantengan en el tiempo.

Además de las medidas preventivas, contamos un plan de respuesta ante emergencias bien definido para manejar cualquier situación inesperada que pueda surgir. Esto puede incluir procedimientos para evacuación, atención médica de emergencia y control de derrames, entre otros.

5. NUESTRA GESTIÓN ECONÓMICA

En Transportes KALA S.A.C hemos tomado las siguientes medidas para eliminar dichos peligros y minimizar riesgos, establecidos en su Procedimiento de Gestión de Riesgos STK-SSOMA-P-003:

6. NUESTRA GESTIÓN AMBIENTAL

- **Eliminación:** La tercerización de labores riesgosas a empresas especializadas es una estrategia efectiva para eliminar directamente los riesgos asociados con esas tareas, ya que estas empresas están mejor equipadas y preparadas para manejar esas situaciones de manera segura.
- **Sustitución:** La sustitución de herramientas comunes por herramientas anti chispas es una medida inteligente para reducir el riesgo de explosiones, eliminando así una fuente potencial de peligro y aumentando la seguridad en el lugar de trabajo.
- **Controles de ingeniería:** Regular los límites en los equipos, realizar mantenimiento preventivo y correctivo, y establecer límites de velocidad para los vehículos mediante control GPS son formas efectivas de controlar los riesgos desde el punto de vista técnico y operativo, asegurando que los equipos estén en buenas condiciones y que se respeten los estándares de seguridad establecidos.

7. NUESTRA GESTIÓN SOCIAL

8. ÍNDICE DE CONTENIDOS GRI

ÍNDICE

1. CARTA DE NUESTRO MÁXIMO REPRESENTANTE DE LA EMPRESA

2. SOBRE NUESTRO REPORTE

3. ¿QUIÉNES SOMOS?

4. NUESTRO ENFOQUE EN SOSTENIBILIDAD

5. NUESTRA GESTIÓN ECONÓMICA

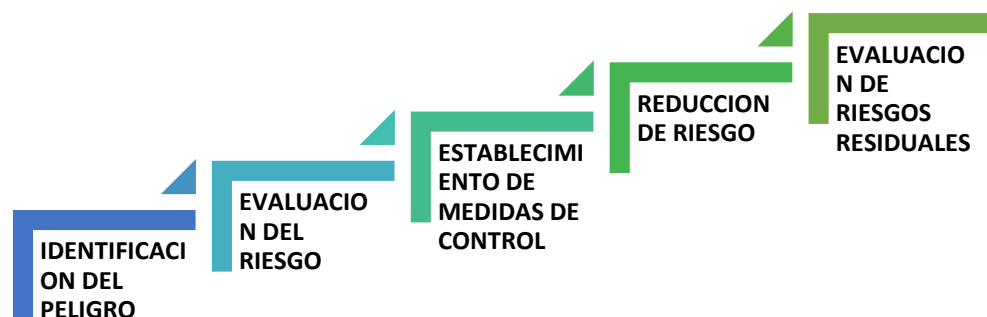
6. NUESTRA GESTIÓN AMBIENTAL

7. NUESTRA GESTIÓN SOCIAL

8. ÍNDICE DE CONTENIDOS GRI

- Controles administrativos: Brindar capacitaciones constantes en seguridad para el personal propio y exigir inducciones de seguridad para el personal tercero son medidas importantes para garantizar que todos estén informados sobre los riesgos y cómo manejarlos de manera segura. Además, la señalización de las áreas de riesgo es fundamental para alertar a todos sobre los posibles peligros y cómo evitarlos.
- Equipos de protección personal: Proporcionar equipos de protección personal de manera regular y realizar inspecciones periódicas para detectar cualquier deficiencia y corregirla demuestra un compromiso continuo con la seguridad de los trabajadores, asegurando que tengan los recursos necesarios para protegerse mientras realizan sus labores

El proceso establecido de evaluación de riesgos y su control se detalla a continuación:



Transportes Kala tiene como lineamientos la protección al reporte de peligros y el brindar las condiciones necesarias para la realización de sus actividades establecido en la Política de Negatividad al Trabajo Inseguro STK-SSOMA-POL-002

- Incentivar en nuestros trabajadores el análisis previo de cada tarea, dándole la facultad de reportar cualquier acto o condición insegura que pueda poner en riesgo su seguridad física.
- Respetar el derecho de los trabajadores de levantar la mano y rehusarse a realizar o continuar una actividad del trabajo, cuando existan condiciones que atenten contra su seguridad física, o que impliquen la omisión de normas de seguridad.
- Si no se cuenta con la capacitación adecuada y el informe respectivo de los riesgos asociados a las labores de trabajo, el trabajador podrá rehusarse a realizar dicha actividad.
- Ningún trabajador será considerado amonestado por acogerse a esta política.

Los incidentes laborales están basados en el Procedimiento de Reporte e Investigación de Accidentes SGI-SSO-PII, el cual establece el siguiente flujo de reporte:

ÍNDICE

1. CARTA DE NUESTRO MÁXIMO REPRESENTANTE DE LA EMPRESA

2. SOBRE NUESTRO REPORTE

3. ¿QUIÉNES SOMOS?

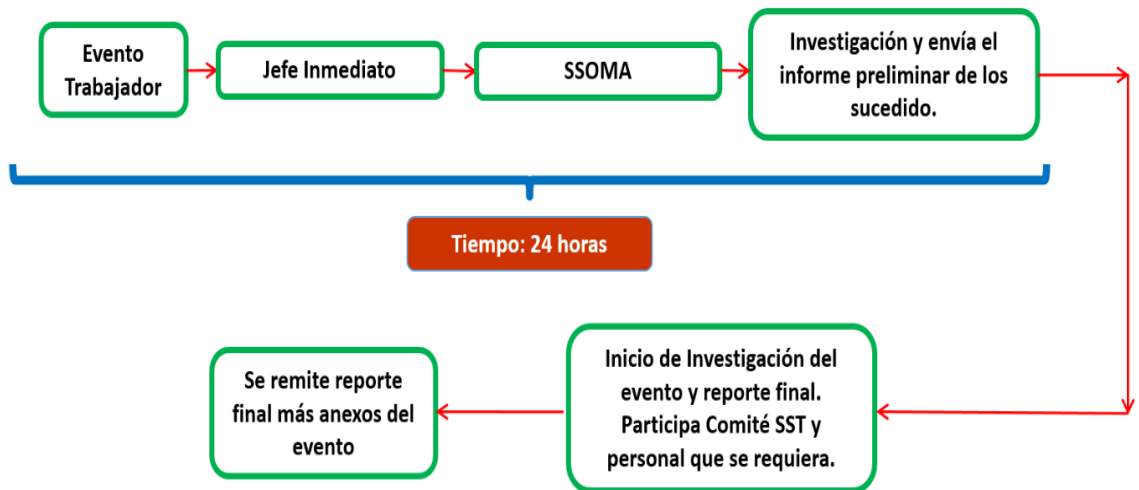
4. NUESTRO ENFOQUE EN SOSTENIBILIDAD

5. NUESTRA GESTIÓN ECONÓMICA

6. NUESTRA GESTIÓN AMBIENTAL

7. NUESTRA GESTIÓN SOCIAL

8. ÍNDICE DE CONTENIDOS GRI



Servicios de salud en el trabajo

Transportes Kala S.A.C cuenta con la implementación de servicios de salud preventiva, la cual es una excelente medida para garantizar el bienestar y la seguridad de sus colaboradores. A continuación, detallamos cómo estas acciones contribuyen a la protección de la salud de nuestros colaboradores:

- **Exámenes médicos pre ocupacionales y periódicos:** Estos exámenes son fundamentales para evaluar la salud de los colaboradores antes de comenzar sus labores y de manera regular durante su empleo. Esto permite detectar cualquier condición médica preexistente y monitorear la salud a lo largo del tiempo, lo que ayuda a prevenir y detectar tempranamente posibles afectaciones derivadas de las actividades diarias de trabajo.
- **Clínicas autorizadas y estándares de calidad:** Al garantizar que los exámenes médicos ocupacionales se realicen en clínicas con acreditación en Servicios de Salud Ocupacional por DIGESA y bajo estándares de calidad mínimos, la empresa se asegura de que los resultados sean confiables y precisos. Esto es crucial para la toma de decisiones informadas sobre la salud y seguridad de los empleados.
- **Servicio interno de salud:** Contar con un profesional de salud en el equipo interno de la empresa permite un seguimiento más cercano de los exámenes médicos ocupacionales y un refuerzo preventivo de enfermedades ocupacionales a través de capacitaciones y boletines informativos de salud. Esto demuestra un compromiso continuo con el bienestar de los colaboradores y proporciona un apoyo adicional en la promoción de la salud en el lugar de trabajo.

En resumen, estos servicios de salud preventivos en Transportes Kala S.A.C son una muestra del compromiso de la empresa con la salud y seguridad de sus colaboradores, proporcionando los recursos necesarios para prevenir, detectar y tratar cualquier afectación derivada de las actividades laborales, y promoviendo una cultura de bienestar en toda la organización.

ÍNDICE

1. CARTA DE NUESTRO MÁXIMO REPRESENTANTE DE LA EMPRESA

2. SOBRE NUESTRO REPORTE

3. ¿QUIÉNES SOMOS?

4. NUESTRO ENFOQUE EN SOSTENIBILIDAD

5. NUESTRA GESTIÓN ECONÓMICA

6. NUESTRA GESTIÓN AMBIENTAL

7. NUESTRA GESTIÓN SOCIAL

8. ÍNDICE DE CONTENIDOS GRI

Participación de los trabajadores, consultas y comunicación sobre salud y seguridad en el trabajo

403-4

Transportes KALA S.A.C fomenta la participación activa de sus trabajadores en la promoción de la seguridad y la salud en el trabajo a través del Comité de Seguridad y Salud en el Trabajo (CSST). Aquí hay algunos puntos clave sobre esta iniciativa:

- **Participación activa de los trabajadores:** Al involucrar a los trabajadores en el CSST, la empresa reconoce la importancia de su contribución en la identificación y prevención de riesgos laborales. Esto fomenta un sentido de responsabilidad compartida en la promoción de un entorno de trabajo seguro y saludable.
- **Cumplimiento legal:** Al formar el CSST de acuerdo con la ley y establecer sus funciones y responsabilidades en el Acta de Instalación y en el Reglamento correspondiente, demostramos nuestro compromiso con el cumplimiento de las normativas y regulaciones en materia de seguridad y salud laboral.
- **Cantidad de miembros del comité:** Nos basamos en la ley 29783 referido a la cantidad de miembros, para garantizar una representación adecuada de los diferentes sectores y niveles de la empresa en el CSST, lo que contribuye a una perspectiva más completa y diversa en la identificación y abordaje de los riesgos laborales.

ÍNDICE

1. CARTA DE NUESTRO MÁXIMO REPRESENTANTE DE LA EMPRESA

2. SOBRE NUESTRO REPORTE

3. ¿QUIÉNES SOMOS?

4. NUESTRO ENFOQUE EN SOSTENIBILIDAD

5. NUESTRA GESTIÓN ECONÓMICA

6. NUESTRA GESTIÓN AMBIENTAL

7. NUESTRA GESTIÓN SOCIAL

8. ÍNDICE DE CONTENIDOS GRI

COMITÉ DE SEGURIDAD Y SALUD EN EL TRABAJO 2023

CANTIDAD DE MIEMBROS POR PARTE DEL EMPLEADOR	2 miembros
CANTIDAD DE MIEMBROS POR PARTE DE LOS TRABAJADORES	2 miembros
FRECUENCIA DE REUNIONES	Reuniones Ordinarias: Mensual Reuniones Extraordinarias: de acuerdo a requerimiento de los miembros
PRINCIPALES FUNCIONES	<ul style="list-style-type: none">a. El personal que conforme el Comité debe encontrarse identificado.b. El presidente es el representante del Comité.c. El Secretario es el encargado de las labores administrativas del Comité.d. Los miembros del Comité, aportan iniciativas y son los encargados de fomentar y hacer cumplir las disposiciones o acuerdos tomados por el Comité.e. Los miembros del Comité pueden solicitar la información y asesoría técnica que requieran.g. Las reuniones del Comité se realizan dentro de la jornada de trabajo.h. El Comité se reúne en forma ordinaria una vez por mes.j. El Comité procura que los acuerdos sean adoptados por consenso y no por el sistema de votación.k. Al término de cada sesión se levanta la respectiva acta que será asentada en el correspondiente Libro de Actas.l. El Comité o el Supervisor de Seguridad y Salud Ocupacional redactan un Informe Anual, donde se resumen las labores realizadas.m. Las reuniones del Comité sólo versarán de temas relacionados a la Seguridad y Salud Ocupacional.

En resumen, la participación de los trabajadores a través del CSST es una práctica clave en la promoción de una cultura de seguridad y salud en el trabajo en Transportes KALA S.A.C, lo que contribuye a la protección y bienestar de todos los empleados.

Formación de trabajadores sobre salud y seguridad en el trabajo

403-5

El Programa de Capacitación STK-SSOMA-F-001 de Transportes KALA S.A.C refleja un compromiso firme con la seguridad y la salud de sus colaboradores al proporcionarles los conocimientos y las habilidades necesarias para protegerse adecuadamente y cumplir con las medidas de seguridad establecidas. Aquí hay algunas características clave de este programa:

ÍNDICE

1. CARTA DE NUESTRO MÁXIMO REPRESENTANTE DE LA EMPRESA

2. SOBRE NUESTRO REPORTE

3. ¿QUIÉNES SOMOS?

4. NUESTRO ENFOQUE EN SOSTENIBILIDAD

5. NUESTRA GESTIÓN ECONÓMICA

6. NUESTRA GESTIÓN AMBIENTAL

7. NUESTRA GESTIÓN SOCIAL

8. ÍNDICE DE CONTENIDOS GRI

- Actividades y responsabilidades establecidas:** El programa define claramente las actividades y responsabilidades relacionadas con la capacitación en seguridad y salud ocupacional. Esto asegura que cada empleado reciba la formación adecuada según las necesidades específicas de su puesto de trabajo.
- Enfoque teórico y práctico:** La combinación de enseñanza teórica y práctica garantiza que los colaboradores no solo comprendan los conceptos de seguridad, sino que también puedan aplicarlos de manera efectiva en su día a día laboral. Esto aumenta la efectividad de la capacitación y promueve un ambiente de trabajo más seguro.
- Inducción de seguridad y salud para nuevos colaboradores:** Es fundamental proporcionar a los nuevos colaboradores una inducción completa en seguridad y salud antes de que comiencen sus labores. Esto les brinda la información necesaria para protegerse a sí mismos y a otros desde el primer día en el trabajo.
- Inducción en el puesto de trabajo:** La capacitación específica en el puesto de trabajo asegura que los nuevos colaboradores comprendan los riesgos y las medidas de seguridad relacionadas con sus funciones específicas. Esto les permite integrarse más fácilmente en su nuevo rol y trabajar de manera segura desde el principio.
- Capacitación continua:** Es importante que los empleados reciban capacitación cada vez que sean transferidos a una nueva tarea o cargo. Esto garantiza que estén al tanto de cualquier cambio en los riesgos laborales y las medidas de seguridad asociadas, y les permite adaptarse de manera efectiva a su nuevo rol.

TRANSPORTES KALA		PROGRAMA ANUAL DE CAPACITACIÓN 2023 - SST												Código: EQ-SSO-PAC																										
TEMA		MES	Referencia Legal	Horas Módulo	Personas Involucradas	Tipo	Expositor	Evaluable	Ene	Feb	Mar	Abr	May	Jun	Jul	Ago	Sep	Oct	Nov	Dic	Revisión: Fecha:																			
01.	Gestión y de la Seguridad y Salud Ocupacional basado en el Reglamento de Seguridad y Salud Ocupacional y Política de Seguridad y Salud Ocupacional	FEBRERO	Anexo 06 DS-023-11	1	ADMINISTRATIVOS-OPERADORES	CAPACITACIÓN	SSOMA	SI		X											10-01-2023																			
02.	Comité de Seguridad y Salud Ocupacional. Reglamento Interno de Seguridad y Salud Ocupacional. Programa Anual de Seguridad y Salud Ocupacional.	FEBRERO	Anexo 06 DS-023-11	1	ADMINISTRATIVOS-OPERADORES	CAPACITACIÓN	SSOMA	SI	X																															
03.	Elaboración, difusión y entrenamiento de IPER por puesto de trabajo. IPER línea base de los procesos de Transportes Kala SAC	FEBRERO	Anexo 06 DS-023-11	1	ADMINISTRATIVOS-OPERADORES	CAPACITACIÓN	SSOMA	SI	X																															
04.	Notificación, investigación y reporte de incidentes, incidentes peligrosos y accidentes de trabajo	MARZO	Anexo 06 DS-023-17	1	ADMINISTRATIVOS-OPERADORES	CAPACITACIÓN	SSOMA	SI		X																														
05.	Administración del Plan de Contingencia por emergencia	MARZO	Anexo 06 DS-023-17	1	ADMINISTRATIVOS-OPERADORES	CAPACITACIÓN	SSOMA	SI		X																														
06.	Capacitación en protocolos de prevención ante COVID-19, lavado correcto de manos y procedimiento de desinfección de superficies	MARZO	IPERC	1	ADMINISTRATIVOS-OPERADORES	CAPACITACIÓN	SSOMA	SI	X																															
07.	IPERC continuo y ATS para las actividades y estándares	ABRIL	Anexo 06 DS-023-17	1	ADMINISTRATIVOS-OPERADORES	CAPACITACIÓN	SSOMA	SI			X																													
08.	Mapa de Riesgos de instalaciones y ruta	ABRIL	Anexo 06 DS-023-17	1	ADMINISTRATIVOS-OPERADORES	CAPACITACIÓN	SSOMA	SI			X																													
09.	Liderazgo y motivación. Seguridad basada en el Comportamiento (A.)	ABRIL	Anexo 06 DS-023-11	1	ADMINISTRATIVOS-OPERADORES	CAPACITACIÓN	SSOMA	SI			X																													
10.	Capacitación en el significado de código de señales y colores. Rotulado LIN	MAYO	Anexo 06 DS-023-17	1	ADMINISTRATIVOS-OPERADORES	CAPACITACIÓN	SSOMA	SI				X																												
11.	Fatiga y somnolencia, signos y síntomas de identificación y medidas de seguridad o de recuperación	MAYO	-	1	ADMINISTRATIVOS-OPERADORES	CAPACITACIÓN	SSOMA	SI			X																													
12.	Primeros Auxilios	MAYO	Anexo 06 DS-023-17	1	ADMINISTRATIVOS-OPERADORES	CAPACITACIÓN	SSOMA	SI			X																													
13.	Capacitación en lucha, prevención y protección contra incendios	JUNIO	Anexo 06 DS-023-17 / IPERC	1	ADMINISTRATIVOS-OPERADORES	CAPACITACIÓN	SSOMA	SI					X																											
14.	Capacitación en consecuencias de consumo de alcohol y drogas	JUNIO	IPERC	1	ADMINISTRATIVOS-OPERADORES	CAPACITACIÓN	SSOMA	SI					X																											
15.	Capacitación de Orden y Limpieza 5S	JUNIO	IPERC	1	ADMINISTRATIVOS-OPERADORES	CAPACITACIÓN	SSOMA	SI					X																											
16.	Higiene Ocupacional, medidas preventivas y correctivas en los procesos de Transportes Kala SAC	JULIO	Anexo 06 DS-023-17	1	ADMINISTRATIVOS-OPERADORES	CAPACITACIÓN	SSOMA	SI						X																										
17.	Legislación de Seguridad y Salud en el Trabajo. Legislación y protección ambiental. legislación en transporte de carga (A.)	JULIO	-	1	ADMINISTRATIVOS-OPERADORES	CAPACITACIÓN	SSOMA	SI							X																									
18.	Inspección de unidad antes de salir y en ruta. Inspección de Vehículos(Check List)	JULIO	-	1	ADMINISTRATIVOS-OPERADORES	CAPACITACIÓN	SSOMA	SI							X																									
19.	Capacitación en manejo defensivo de camionetas,remolcadores y semirremolques	AGOSTO	Anexo 06 DS-023-17 / IPERC	1	ADMINISTRATIVOS-OPERADORES	CAPACITACIÓN	SSOMA	SI								X																								
20.	Capacitación en uso adecuado y mantenimiento de equipos de protección personal (EPP)	AGOSTO	Anexo 06 DS-023-17 / IPERC	1	ADMINISTRATIVOS-OPERADORES	CAPACITACIÓN	SSOMA	SI								X																								
21.	Investigación y reporte de fallos en los vehículos	AGOSTO	-	1	ADMINISTRATIVOS-OPERADORES	CAPACITACIÓN	SSOMA	SI								X																								
22.	Capacitación en el uso y aseguramiento de carga	SEPTIEMBRE	IPERC	1	ADMINISTRATIVOS-OPERADORES	CAPACITACIÓN	SSOMA	SI									X																							
23.	Compatibilidad probado carga	SEPTIEMBRE	IPERC	1	ADMINISTRATIVOS-OPERADORES	CAPACITACIÓN	SSOMA	SI										X																						
24.	Auditoría, Fiscalización e Inspección de Seguridad (A.)	SEPTIEMBRE	Anexo 06 DS-023-17	1	ADMINISTRATIVOS-OPERADORES	CAPACITACIÓN	SSOMA	SI										X																						
25.	Capacitación en administración, reconocimiento, rotulación manejo y respuesta ante emergencia MATPEL y uso de Hojas MSDS	OCTUBRE	IPERC	1	ADMINISTRATIVOS-OPERADORES	CAPACITACIÓN	SSOMA	SI											X																					
26.	Supervisión y medidas de seguridad en maniobras de estacionamiento de unidades	OCTUBRE	-	1	ADMINISTRATIVOS-OPERADORES	CAPACITACIÓN	SSOMA	SI												X																				
27.	Capacitación en bornes eléctricos y señales de emergencia	OCTUBRE	IPERC	1	ADMINISTRATIVOS-OPERADORES	CAPACITACIÓN	SSOMA	SI												X																				
28.	Supervisión y medidas de seguridad en tránsito por zonas pobladas en presencia de terceros	NOVIEMBRE	-	1	ADMINISTRATIVOS-OPERADORES	CAPACITACIÓN	SSOMA	SI													X																			
29.	Administración y lectura de Planes de Mantenimiento	NOVIEMBRE	IPERC	1	ADMINISTRATIVOS-OPERADORES	CAPACITACIÓN	SSOMA	SI													X																			
30.	Uso correcto, mantenimiento y cambio de neumáticos	NOVIEMBRE	-	1	ADMINISTRATIVOS-OPERADORES	CAPACITACIÓN	SSOMA	SI													X																			
31.	Seguridad en la oficina y ergonomía	DICIEMBRE	Anexo 06 DS-023-17 / IPERC	1	ADMINISTRATIVOS-OPERADORES	CAPACITACIÓN	SSOMA	SI													X																			
32.	Riesgos Eléctricos	DICIEMBRE	Anexo 06 DS-023-17	1	ADMINISTRATIVOS-OPERADORES	CAPACITACIÓN	SSOMA	SI														X																		
TOTAL DE CAPACITACIONES																												15	4	3	3	3	3	3	3	3	3	3	3	

ÍNDICE

1. CARTA DE NUESTRO MÁXIMO REPRESENTANTE DE LA EMPRESA

En conjunto, este enfoque integral de capacitación en seguridad y salud ocupacional en Transportes KALA S.A.C ayuda a crear un entorno de trabajo seguro y saludable para todos los colaboradores, promoviendo una cultura de seguridad y minimizando los riesgos laborales.

Prevención y mitigación de los impactos para la salud y la seguridad en el trabajo directamente vinculados a través de las relaciones comerciales

403-7

Transportes Kala como organización enfocada en la prevención de riesgos laborales que derivan de sus actividades diarias, ha establecido su sistema de Gestión Integrado basado en su Política Integrada que fomenta como eje principal el establecimiento de una cultura de seguridad organizacional, al establecer esta cultura de seguridad queremos fomentar un compromiso generalizado con la seguridad en toda la organización. Esta cultura se fortalece aún más al relacionar su sistema de gestión con el sistema de seguridad de sus clientes, lo que demuestra un enfoque conjunto hacia la prevención de riesgos laborales.

3. ¿QUIÉNES SOMOS?

Cobertura del sistema de gestión de la salud y la seguridad en el trabajo

403-8

Nuestro sistema de gestión de la salud y seguridad debe cumplirse en todas nuestras instalaciones por trabajadores y proveedores, en las actividades de nuestros trabajadores y durante horario laboral.

Este sistema asegura principalmente que en nuestra actividad cumplimos con los requisitos legales como: Capacitación continua, SCTR, exámenes médicos, EPPs de acuerdo a la actividad a realizar, entre otros.

Actualizamos nuestro sistema de gestión de la salud y seguridad con una frecuencia anual o cuando se requiera alguna modificación, a través de nuestra área de sig. En dicha actualización, evaluamos las no conformidades de auditorías externas como internas, porcentaje satisfacción en las encuestas de clientes o sugerencias, homologación de clientes, modificatorias de la normativa legal.

Dentro de nuestro sistema se considera a todos los colaboradores, no contamos con personal externo o temporal.

4. NUESTRO ENFOQUE EN SOSTENIBILIDAD

5. NUESTRA GESTIÓN ECONÓMICA

6. NUESTRA GESTIÓN AMBIENTAL

Lesiones por accidente laboral

403-9

Durante el 2023 las estadísticas respecto a lesiones por accidente laboral son las siguientes:

- No se tuvieron accidentes laborales con resultados fatales o lesiones grandes, por lo que no tuvimos tiempo perdido.
- El índice de severidad y accidentabilidad durante el 2023 fue 0.

7. NUESTRA GESTIÓN SOCIAL

8. ÍNDICE DE CONTENIDOS GRI

ÍNDICE

1. CARTA DE NUESTRO MÁXIMO REPRESENTANTE DE LA EMPRESA

2. SOBRE NUESTRO REPORTE

3. ¿QUIÉNES SOMOS?

4. NUESTRO ENFOQUE EN SOSTENIBILIDAD

5. NUESTRA GESTIÓN ECONÓMICA

6. NUESTRA GESTIÓN AMBIENTAL

7. NUESTRA GESTIÓN SOCIAL

8. ÍNDICE DE CONTENIDOS GRI

REPORTE DE ACCIDENTES	INDICES
La cantidad y la tasa de fallecimientos resultantes de una lesión por accidente laboral;	0
La cantidad y la tasa de lesiones por accidente laboral con grandes consecuencias (sin incluir fallecimientos);	0
La cantidad y la tasa de lesiones por accidente laboral registrables;	0
La cantidad de horas trabajadas.	276224
INDICE DE FRECUENCIA (*200000)	0
INDICE DE SEVERIDAD (*200000)	0
INDICE DE ACCIDENTABILIDAD (*200000)	0

En transportes Kala S.A.C. hay varios peligros laborales que pueden ocasionar lesiones graves o incluso fatales. Es por ello que como los empleadores tomemos medidas para prevenirlos y proteger a nuestros colaboradores. Dentro de los peligros más relevantes tenemos

- Tránsito/Operación de vehículos.
- Almacenamiento de productos en altura y productos peligrosos.
- Superficies/vías a desnivel.
- Manipulación/Contacto con objetos/superficies punzocortantes.
- Contacto con piezas móviles.
- Robos en ruta.

Además de estas medidas específicas, fomentar una cultura de seguridad en el lugar de trabajo es fundamental. Esto implica la participación activa de empleadores y empleados en la identificación y mitigación de riesgos, así como en la promoción de prácticas seguras en todas las actividades laborales.

Por la estadística que contamos, podríamos considerar que los controles implementados están siendo eficaces, por lo que se continúan con dichas medidas, así mismo consideramos que la mejora continua es parte de nuestro sistema, y estamos en constante identificación de peligros y evaluación de riesgos para poder implementar los controles necesarios y salvaguardar la salud e integridad de nuestros colaboradores.

Las tasas fueron calculadas por casa 200 000 horas trabajadas.

Como parte de nuestro sistema de gestión de seguridad y salud en el trabajo de manera mensual registramos información como número de trabajadores, incidentes, accidentes, enfermedades ocupacionales y horas hombre, las cuales nos ayudan para el cálculo de índice de frecuencia, severidad y accidentabilidad.

Las dolencias y enfermedades laborales

403-10

Durante el transcurso del 2023 no se tuvo dolencias y enfermedades laborales.

ÍNDICE

1. CARTA DE NUESTRO MÁXIMO REPRESENTANTE DE LA EMPRESA

La evaluación de peligros que generen dolencias y enfermedades laborales, se realiza por un especialista, conjuntamente con el comité de seguridad y salud en el trabajo los cuales son los representantes de los colaboradores,

Dentro de los peligros más relevantes para desencadenar enfermedades laborales se consideran faltas de condiciones ergonómicas, baja iluminación, ruido de unidades, vibraciones, para los cuales consideremos dentro de nuestro programa anual de seguridad y salud en el trabajo la realización de monitoreos ocupacionales, la corrección en caso exista alguna desviación, capacitaciones constantes a nuestro personal.

2. SOBRE NUESTRO REPORTE

Todos los colaboradores son parte de nuestro sistema de gestión, por ende, no contamos con colaboradores excluidos.

3. ¿QUIÉNES SOMOS?

GESTIÓN DE TALENTO

(GRI 3-3, 2-7, 404-3, 406-1)

4. NUESTRO ENFOQUE EN SOSTENIBILIDAD

Empleados

Transportes Kala S.A.C. a diciembre del 2023 conto con un total de 141 colaboradores, de los cuales 107 fueron varones y 34 mujeres.

Se tuvieron 46 colaboradores bajo la modalidad de plazo indeterminado, 95 colaboradores bajo la modalidad determinada.

Ello debido a la dinámica, modalidad y tipo de negocio en el que se basa las necesidades de del mercado.

A continuación, detallamos la información de trabajadores en la siguiente tabla:

LOCALIDAD	N° TRABAJADORAS	N° TRABAJADORES	
AREQUIPA	31	101	
LIMA	3	3	
TACNA	0	3	
TOTAL	34	107	141

TIPO DE CONTRATO	N° TRABAJADORES
PLAZO INDETERMINADO	46
MODALIDAD DETERMINADA	95
TOTAL	141

6. NUESTRA GESTIÓN AMBIENTAL

Trabajadores que no son empleados

En Transportes Kalá S.A.C. no contamos con personal externo o que este de manera temporal todos se encuentran en planilla y en contratos de 6 meses a un año promedio.

8. ÍNDICE DE CONTENIDOS GRI

Capacitaciones

Para Transportes KALA S.A.C, la formación y enseñanza es importante para incluir en nuestro Reporte de Sostenibilidad 2023 porque de esta manera podemos potenciar las habilidades y capacidades de todos nuestros trabajadores para que puedan crecer como profesionales e impulsar el crecimiento de la compañía.

En el caso de nuestra empresa, contamos con trabajadores administrativos y operativos, siendo estos últimos los que conforman nuestra mayor población.

Formamos a nuestros trabajadores a través de distintos programas y talleres formativos.

- Capacitaciones especializadas de acuerdo a la necesidad de cada puesto.
- Talleres de coaching motivacional para nuestras áreas administrativas y operativas.
- Programa anual de capacitaciones obligatorias.

Estas capacitaciones y talleres se llevan a cabo en el auditorio de nuestra empresa y si es requerido por la practica en el patio de nuestra cochera.

Nuestro objetivo es potenciar las habilidades y capacidades de los colaboradores a fin de optimizar su desempeño, factor crítico para asegurar el éxito de la compañía y su propio crecimiento profesional.

Es importante asegurar la calidad de las actividades de aprendizaje y desarrollo, así como la experiencia de nuestros equipos, por lo que, en la medida de lo posible y siempre que el Área de Recursos Humanos lo defina, los trabajadores que participan en dichas actividades, ya sean internas o externas, deben completar un formulario de evaluación de aprendizaje y desarrollo. Estos formularios permiten que el Área de Recursos Humanos pueda identificar oportunidades de mejora para el futuro

MES	N° TOTAL DE EMPLEADOS	N° TOTAL DE HORAS DE FORMACION	PROMEDIO DE HORAS DE FORMACION POR EMPLEADO
ENERO	143	8449	59
FEBRERO	146	8804	60
MARZO	187	8733	47
ABRIL	140	9230	66
MAYO	138	9080	66
JUNIO	137	9301	68
JULIO	140	9372	67
AGOSTO	134	9869	74
SETIEMBRE	126	9565	76
OCTUBRE	134	10366	77
NOVIEMBRE	143	10437	73
DICIEMBRE	141	10366	74

ÍNDICE

1. CARTA DE NUESTRO MÁXIMO REPRESENTANTE DE LA EMPRESA

2. SOBRE NUESTRO REPORTE

3. ¿QUIÉNES SOMOS?

4. NUESTRO ENFOQUE EN SOSTENIBILIDAD

5. NUESTRA GESTIÓN ECONÓMICA

6. NUESTRA GESTIÓN AMBIENTAL

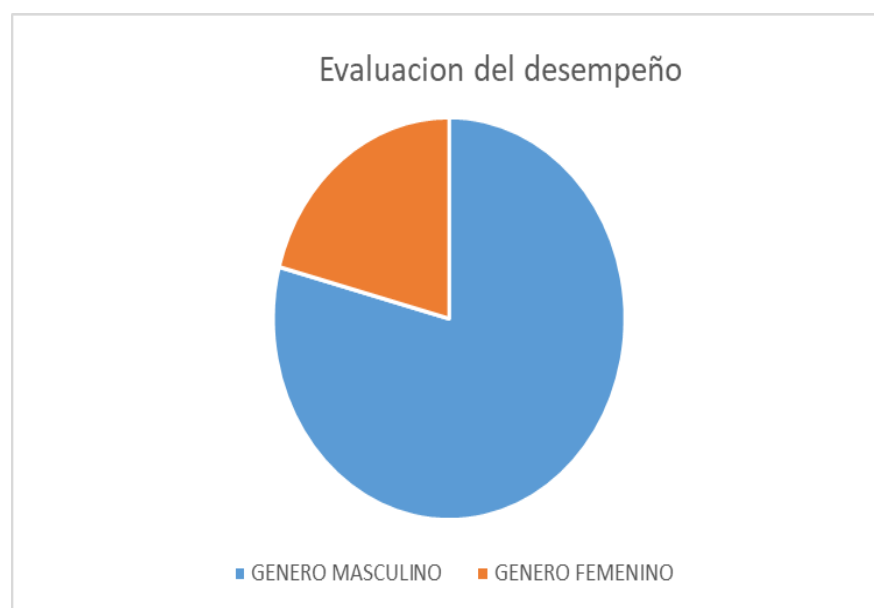
7. NUESTRA GESTIÓN SOCIAL

8. ÍNDICE DE CONTENIDOS GRI

PORCENTAJE DE EMPLEADOS QUE RECIBEN EVALUACIONES PERIÓDICAS DEL DESEMPEÑO Y DESARROLLO PROFESIONAL

GRI 404-3

Actualmente realizamos la medición del desempeño profesional de cada colaborador donde determinamos el nivel de avance del personal en cada puesto de trabajo, así como el avance de metas y cumplimiento de las mismas. En el 2023 Transportes Kala ha brindado el respaldo y soporte al personal en cuanto a su desempeño implementando cronogramas de capacitación para la retroalimentación de cada actividad ya sea en campo o administrativa dándose puntos de mejora en cuanto a ellos donde se tuvo el cumplimiento al 100% de los objetivos en cuanto al no cumplimiento de las mismas como se puede apreciar en la tabla e incorporado del formato y su aplicación.



La igualdad de género es un tema recurrente en los medios de comunicación, redes sociales y demás foros. Esta disciplina hace referencia a la igualdad de derechos, responsabilidades y oportunidades de las mujeres y los hombres, de los niños y las niñas. Nosotros como empresa buscamos la homogenización de géneros y la inclusión de nuestro personal femenino y masculino en diferentes actividades.

En Transportes Kala como es que medimos la igualdad de género: Nosotros comprobamos cuál es la participación política de las mujeres en los gobiernos, cargos y reuniones en nuestro caso incluimos al personal femenino en los comités y las reuniones del directorio, así como se le da el acceso a la educación y al mercado de trabajo y damos soporte en los casos de violencia de género o la legislación vigente en este ámbito.

Igualdad no significa decir que todos seamos iguales, ya que cada persona tiene sus singularidades o peculiaridades. Es importante que se entienda a la perfección que se hace referencia a la igualdad de derechos y de las oportunidades laborales y personales. Esto va relacionado con qué todos y todas seamos

ÍNDICE

1. CARTA DE NUESTRO MÁXIMO REPRESENTANTE DE LA EMPRESA

2. SOBRE NUESTRO REPORTE

3. ¿QUIÉNES SOMOS?

4. NUESTRO ENFOQUE EN SOSTENIBILIDAD

5. NUESTRA GESTIÓN ECONÓMICA

6. NUESTRA GESTIÓN AMBIENTAL

7. NUESTRA GESTIÓN SOCIAL

8. ÍNDICE DE CONTENIDOS GRI

tratados de la misma manera. Una buena estrategia es el poder implementar lo siguiente:

- Crear planes de promoción de carrera. Planes que garanticen la igualdad de oportunidades entre hombres y mujeres dentro de la organización.
- Promover que no debe existir la desigualdad de género en el trabajo. La diferencia de oportunidades entre hombres y mujeres.

ÍNDICE

1. CARTA DE NUESTRO MÁXIMO REPRESENTANTE DE LA EMPRESA

2. SOBRE NUESTRO REPORTE

3. ¿QUIÉNES SOMOS?

4. NUESTRO ENFOQUE EN SOSTENIBILIDAD

5. NUESTRA GESTIÓN ECONÓMICA

6. NUESTRA GESTIÓN AMBIENTAL

7. NUESTRA GESTIÓN SOCIAL

8. ÍNDICE DE CONTENIDOS GRI

FORMATO DE ESCALA GRÁFICA PARA LA EVALUACIÓN DE DESEMPEÑO

Este método consiste en evaluar el desempeño de los colaboradores mediante la elección de entre varios grupos de frases descriptivas, de alternativas o tipos de desempeño individual. En cada bloque o conjunto compuesto de dos, cuatro o más frases, el evaluador debe elegir por fuerza solo uno, la que más se aplique al desempeño del empleado evaluado. De ahí la denominación "elección forzada". Luego sume el puntaje total obtenido y catalogue

FACTORES DE VALORIZACIÓN	GRADOS				
	A	B	C	D	E
CONOCIMIENTO DEL CARGO	10	8	6	4	2
Considera dominio y familiarización del evaluado con las funciones que desempeña	Conoce perfectamente sus obligaciones y demuestra condiciones excepcionales para el campo	Conoce bien sus obligaciones y cada día se supera en el mejor desempeño de sus labores	Conoce sus obligaciones satisfactoriamente, cumple con lo que se le pide	Conoce sus obligaciones sin llegar a dominarlos	No posee conocimiento ni habilidades para el desempeño del cargo, le cuesta desarrollar bien sus funciones
CALIDAD DE TRABAJO	10	8	6	4	2
Considera la capacidad minuciosa, pulcritud y dedicación que pone en sus labores	Su trabajo es excepcional y se supera cada vez más, brindando soporte a las demás áreas	Realiza su trabajo con exactitud, pulcritud y minuciosidad	Cumple en forma aceptable con las obligaciones de su puesto, debe mejorar la calidad de su trabajo.	Cumple en forma aceptable las obligaciones de su puesto, sin embargo comete algunos errores	Comete errores apreciables con frecuencia y en general su trabajo es insatisfactorio.
RESPONSABILIDAD	10	8	6	4	2
Considera la actualización del colaborador para solucionar en forma oportuna situaciones difíciles	No requiere supervisión en el desempeño de sus funciones	Requiere supervisión en el desempeño de sus funciones, en casos muy excepcionales	Requiere eventual supervisión en el desempeño de sus funciones.	Requiere frecuente supervisión en el desempeño de sus funciones.	Requiere supervisión permanente, debido a sus continuos errores
INICIATIVA	10	8	6	4	2
Considera la disposición del trabajador para aportar ideas, sugerencias para la mejora continua del puesto de trabajo.	Constantemente contribuye con ideas y sugerencias. Resuelve por sí mismo problemas que se presentan.	Resuelve por sí solo problemas que se presentan. Con frecuencia aporta ideas	Ocasionalmente hay que guiarle en su trabajo, algunas veces aporta ideas constructivas.	Tiene acciones lentas, con frecuencia hay que guiarle en su trabajo y en resolver los problemas	No aporta ideas. Requiere instrucciones detalladas y guía permanente para el normal desarrollo de sus funciones.
TRABAJO EN EQUIPO	10	8	6	4	2
Considera la habilidad del colaborador para integrarse con otros y ejecutar un trabajo en forma conjunta	Se integra fácilmente a cualquier equipo de trabajo, resaltando por sus aportes y acciones.	Se integra plenamente con el equipo para realizar un trabajo encomendado	Se integra fácilmente en determinados equipos de trabajo.	Le cuesta integrarse en cualquier grupo.	No posee condiciones para trabajar en equipo. Normalmente se siente cómodo trabajando solo.
ACTITUD	10	8	6	4	2
Considera la disposición del colaborador hacia su puesto de trabajo, espacio y políticas internas de la empresa	Muestra identificación, se esfuerza por elevar el prestigio de su centro y puesto de trabajo. Cumple cabalidad con las políticas internas.	Muestra entusiasmo, se preocupa por mantener el prestigio de su centro, puesto de trabajo y políticas internas.	Muestra aceptación, demuestra interés por su centro, puesto de trabajo y políticas internas.	Muestra indiferencia, no demuestra interés por su centro, puesto de trabajo y políticas internas.	Muestra descontento, crítica en forma negativa a su centro, puesto de trabajo y políticas internas.
COMPORTAMIENTO	10	8	6	4	2
Considera el comportamiento del trabajador, frente al cumplimiento de normas, puntualidad y orden	Demuestra un comportamiento intachable, no presenta llamadas de atención, asiste puntualmente al centro de trabajo y mantiene orden en su puesto	Tiene un buen comportamiento, en muy pocas ocasiones ha llegado impuntual, normalmente es ordenado	Excepcionalmente tiene llamadas de atención escritas o verbales, ocasionalmente impuntual, demuestra orden en su puesto de trabajo.	Posee algunas llamadas de atención, en ocasiones es impuntual y mantiene cierto orden en su puesto de trabajo.	Presenta llamadas de atención verbales, escritas. Frecuentemente llega tarde y no presenta orden en su puesto de trabajo.

TABLA DE EVALUACION

Desempeño	Puntuación
Malo	14 a 24
Regular	25 a 35
Bueno	36 a 46
Muy bueno	47 a 57
Excelente	58 a 70

TABLA DE EVALUACION DEL TRABAJADOR

FACTOR	PUNTAJE
CONOCIMIENTO DEL CARGO	
CALIDAD DE TRABAJO	
RESPONSABILIDAD	
INICIATIVA	
TRABAJO EN EQUIPO	
ACTITUD	
COMPORTAMIENTO	
TOTAL	0
DESEMPEÑO	

ÍNDICE

1. CARTA DE NUESTRO MÁXIMO REPRESENTANTE DE LA EMPRESA

2. SOBRE NUESTRO REPORTE

3. ¿QUIÉNES SOMOS?

4. NUESTRO ENFOQUE EN SOSTENIBILIDAD

5. NUESTRA GESTIÓN ECONÓMICA

6. NUESTRA GESTIÓN AMBIENTAL

7. NUESTRA GESTIÓN SOCIAL

8. ÍNDICE DE CONTENIDOS GRI

- Las mujeres siguen siendo percibidas como responsables de la gestión del área. Se debe fomentar la conciliación de la vida laboral y personal para que las mujeres tengan las mismas oportunidades en el mercado laboral que los hombres.
- Respeto a las reglas. En muchas leyes generales y laborales se habla de igualdad de género en las empresas y el trabajo distinto al cumplimiento de ellas.
- La mejora en la perspectiva e imagen de la empresa. Que en términos de reputación corporativa buscamos posicionarnos como una organización actual que trabaja por la igualdad de oportunidades y géneros, así como la inclusión de las mismas.
- Buscamos la mejora de la política de recursos humanos que producto de ello tendrá impactos positivos. Donde la planilla de colaboradores debe ser eficaz y nos satisfaga, estén comprometidos y motivados acompañado de una menor rotación de personal, etc.

La igualdad de género es un elemento estratégico en la empresa y, por tanto, debe haber un liderazgo claro en este sentido, especialmente desde la dirección general de la organización hasta el desempeño de los colaboradores. Es importante saber cómo impulsar la diversidad e igualdad de género desde el área de RRHH.

NO DISCRIMINACIÓN

406-1

La cuestión de derechos humanos erradica que mientras exista la discriminación por motivos de sexo, raza, etnia, nacionalidad, color de piel, edad, estado civil u religiosa, etc. Mientras esto siga presente en la sociedad no puede haber respeto efectivo a los derechos humanos ni una verdadera democracia. Esto significa que nosotros buscamos darle la máxima importancia a la promoción de los derechos legales de la mujer y varón a la eliminación de todos los tipos de discriminación de facto y del derecho en el empleo y la ocupación.



ÍNDICE

1. CARTA DE NUESTRO MÁXIMO REPRESENTANTE DE LA EMPRESA

En cuanto a la cuestión de justicia social. La mejora de las condiciones de acceso de la mujer al empleo y a la formación, sus condiciones de trabajo y la protección social son factores fundamentales para la eliminación de la pobreza y el logro de la justicia social.

Requisito para el desarrollo económico y social. La habilitación y plena utilización de las capacidades productivas de las mujeres y de su participación en todos los ámbitos de la vida nacional es una condición para el éxito de una estrategia.

CASOS DE DISCRIMINACIÓN Y ACCIONES CORRECTIVAS EMPRENDIDAS

2. SOBRE NUESTRO REPORTE

Actualmente Transportes Kala trabaja de manera inclusiva donde se da énfasis a la inclusión de personal con discapacidades, así como la integración y sensibilización de todo nuestro grupo, En el año 2023 no se ha mostrado ningún caso de discriminación. Por lo que nuestros índices se encuentran bajo 0 y con lo cual se promueve la inclusión de los mismos al tener inducciones con personal nuevo de ingreso

3. ¿QUIÉNES SOMOS?

4. NUESTRO ENFOQUE EN SOSTENIBILIDAD

EVALUACIÓN SOCIAL DE PROVEEDORES

414-2

La relación de Transportes Kala S.A.C. para con nuestros proveedores tiene como meta el cumplir las expectativas en cuanto a costos, así como la calidad de los mismos. Constantemente nos encontramos en busca de los repuestos y accesorios de mejor calidad al mejor precio en el mercado, tomando en cuenta los tiempos de entrega y del servicio brindado.

5. NUESTRA GESTIÓN ECONÓMICA

Tenemos actualmente la práctica de la educación ambiental a nuestros trabajadores para aportar conocimiento y concienciación de forma directa. Lo cual se extiende a socios estratégicos como lo son nuestros proveedores y sub contratistas.

6. NUESTRA GESTIÓN AMBIENTAL

Hemos implementado el proceso para la gestión adecuada de residuos de repuestos malogrados, filtros cambiados, llantas desechadas a las que se les da tres reutilizaciones, baterías vencidas, papel bond reciclado, cajas de cartón donde se reciben las mercaderías. Todos estos materiales a desechar, mensualmente se notifican a las empresas responsables para reciclar y dar la baja respectiva con la EPS-rs.

7. NUESTRA GESTIÓN SOCIAL

En el área logístico se lleva un control con el área de mantenimiento el control de los programas preventivos de las unidades de la manera adecuada y constantemente de acuerdo a lo planificado, para así también evitar el desgaste prematuro de motor entre otras partes y no realizar compras o cambios innecesarios.

Así mismo en el 2023 hemos impulsado por minimizar costos en cuanto compras ya que se realizó evaluaciones del desempeño de los proveedores. Nos hemos propuesto aumentar y mejorar la consolidación con nuestros proveedores para mantener las entregas oportunas de nuestras unidades y en el mejor estado. Por ello nos hemos planteado llegar a acuerdos con nuestros proveedores para crear un ambiente de colaboración mutua y la consolidación de costos.

8. ÍNDICE DE CONTENIDOS GRI

ÍNDICE

1. CARTA DE NUESTRO MÁXIMO REPRESENTANTE DE LA EMPRESA

2. SOBRE NUESTRO REPORTE

3. ¿QUIÉNES SOMOS?

4. NUESTRO ENFOQUE EN SOSTENIBILIDAD

5. NUESTRA GESTIÓN ECONÓMICA

6. NUESTRA GESTIÓN AMBIENTAL

7. NUESTRA GESTIÓN SOCIAL

8. ÍNDICE DE CONTENIDOS GRI

NUEVOS PROVEEDORES QUE HAN PASADO FILTROS DE SELECCIÓN DE ACUERDO CON LOS CRITERIOS SOCIALES

GRI 414-1

En cuanto a la canalización de los proveedores en el 2023 hemos tenido el ingreso de 6 proveedores con los cuales se busca la mejora en cuanto a productos de calidad y cumpliendo de los tiempos de entrega necesarios y poder agilizar el proceso respetando el cuidado del ambiente, así como estabilizar el tema económico el cual resulta un gran impacto para nosotros como empresa. Para la selección de los proveedores se evalúa en base a costos, calidad y la cantidad de opciones.

A continuación, mostramos el ingreso de proveedores nuevos en el 2023 y los proveedores antiguos quienes se mantienen constantemente mejorando el servicio brindado.

PERSONAL DE SEGURIDAD CAPACITADO EN POLÍTICAS O PROCEDIMIENTOS DE DERECHOS HUMANOS

GRI 3-3, GRI 410-1

El 100% total de nuestro personal de seguridad ha sido capacitado en derechos humanos. Estableciendo como requisito esta capacitación para todo el personal que labore en nuestra empresa.

La relación de temas son los siguientes:

- Constitución Política del Perú y Declaración de los Derechos Humanos
- Valores Organizacionales
- Plan de relaciones comunitarias

Nos adaptamos
a todas las
SITUACIONES

Transportando
progreso
para todos



8

ÍNDICE DE CONTENIDOS GRI

ÍNDICE

1. CARTA DE NUESTRO MÁXIMO REPRESENTANTE DE LA EMPRESA

2. SOBRE NUESTRO REPORTE

3. ¿QUIÉNES SOMOS?

4. NUESTRO ENFOQUE EN SOSTENIBILIDAD

5. NUESTRA GESTIÓN ECONÓMICA

6. NUESTRA GESTIÓN AMBIENTAL

7. NUESTRA GESTIÓN SOCIAL

8. ÍNDICE DE CONTENIDOS GRI

Declaración de uso	-Transportes Kala S.A.C. ha presentado la información citada en este índice de contenidos GRI para el periodo comprendido entre 1 de enero de 2023 y 31 de diciembre de 2023 del periodo objeto del informe utilizando como referencia los Estándares GRI.
GRI 1 usado	GRI 1: Fundamentos 2021
Estándares Sectoriales GRI aplicables	

Estándar GRI / Otra Fuente	Contenido	Ubicación
GRI 2: Contenidos Generales 2021	Contenido 2-1: Detalles organizacionales	8
	Contenido 2-2: Entidades incluidas en la presentación de informes de sostenibilidad	6
	Contenido 2-3: Periodo objeto del informe, frecuencia y punto de contacto	6
	Contenido 2-4: Actualización de la información	6
	Contenido 2-6: Actividades, cadena de valor y otras relaciones comerciales	8-9
	Contenido 2-7: Empleados	55
	Contenido 2-8: Trabajadores que no son empleados	47
	Contenido 2-9: Estructura de gobernanza y composición	13
	Contenido 2-11: Presidente del máximo órgano de gobierno	13-15
	Contenido 2-12: Función del máximo órgano de gobierno en la supervisión de la gestión de los impactos	15
	Contenido 2-22: Declaración sobre la estrategia de desarrollo sostenible	4
Contenido 2-27: Cumplimiento de la legislación y las normativas	16	
GRI 3: Temas Materiales	Contenido 3-1: Proceso de determinación de los temas materiales	19
	Contenido 3-2: Lista de temas materiales	19
Tema material: Energía y emisiones		
GRI 3: Temas Materiales 2021	3-3 Gestión de los temas materiales	24
Estándar 305 (2016): Emisiones	Contenido 305-1: Emisiones directas de GEI (alcance 1)	25
	Contenido 305-2: Emisiones indirectas de GEI asociadas a la energía (alcance 2)	26
	Contenido 305-4: Intensidad de las emisiones de GEI	27
	Contenido 305-5: Reducción de las emisiones de GEI	27
Tema material: Desempeño económico		
GRI 3: Temas Materiales 2021	3-3 Gestión de los temas materiales	22
Estándar 201 (2016) Desempeño económico	Contenido 201-1 Valor económico directo generado y distribuido	22
Tema material: Ética corporativa		
GRI 3: Temas Materiales 2021	3-3 Gestión de los temas materiales	14

ÍNDICE

1. CARTA DE NUESTRO MÁXIMO REPRESENTANTE DE LA EMPRESA

2. SOBRE NUESTRO REPORTE

3. ¿QUIÉNES SOMOS?

4. NUESTRO ENFOQUE EN SOSTENIBILIDAD

5. NUESTRA GESTIÓN ECONÓMICA

6. NUESTRA GESTIÓN AMBIENTAL

7. NUESTRA GESTIÓN SOCIAL

8. ÍNDICE DE CONTENIDOS GRI

Estándar GRI / Otra Fuente	Contenido	Ubicación
Tema material: Derechos humanos		
GRI 3: Temas Materiales 2021	3-3 Gestión de los temas materiales	54
Estándar 410 (2016) Prácticas en materia de seguridad	Contenido 410-1 Personal de seguridad capacitado en políticas o procedimientos de derechos humanos	54
Tema material: Salud y seguridad de los trabajadores		
GRI 3: Temas Materiales 2021	3-3 Gestión de los temas materiales	35
Estándar 403 (2018): Gestión de Salud y Seguridad en el Trabajo	Contenido 403-1: Sistema de gestión de la salud y la seguridad en el trabajo	38
	Contenido 403-2: Identificación de peligros, evaluación de riesgos e investigación de incidentes	39
	Contenido 403-3: Servicios de salud en el trabajo	41
	Contenido 403-4: Participación de los trabajadores, consultas y comunicación sobre salud y seguridad en el trabajo	42
	Contenido 403-5: Formación de trabajadores sobre salud y seguridad en el trabajo	43
	Contenido 403-7: Prevención y mitigación de los impactos para la salud y la seguridad en el trabajo directamente vinculados a través de las relaciones comerciales	45
	Contenido 403-8: Cobertura del sistema de gestión de la salud y la seguridad en el trabajo	45
	Contenido 403-9: Lesiones por accidente laboral	45
	Contenido 403-10: Las dolencias y enfermedades laborales	46
	Contenido 406 -1: No Discriminación	52
	Contenido 417-1: nuevos proveedores que han pasado filtros de selección de acuerdo con los criterios sociales	54
	Contenido 410-1: Personal de seguridad capacitado en políticas o procedimientos de derechos humanos	54
Tema material: Cumplimiento legal		
GRI 3: Temas Materiales 2021	3-3 Gestión de los temas materiales	16
Tema material: Empleo y diversidad		
GRI 3: Temas Materiales 2021	3-3 Gestión de los temas materiales	47
Estándar 404 (2016): Formación y Educación	Contenido 404-3 Porcentaje de empleados que reciben evaluación periódica de su desempeño y el desarrollo de su carrera	50
Estándar 406 (2016): No discriminación	Contenido 406-1 Casos de discriminación y acciones correctivas emprendidas	51
Otros indicadores		
Estándar 306 (2020): Residuos	Contenido 306-3 Residuos generados	30
	Contenido 306-4 Residuos no destinados a eliminación	31
	Contenido 306-5 Residuos destinados a eliminación	31
Estándar 303 (2018) Agua y efluentes	Contenido 303-1 Interacción con el agua como recurso compartido	31
	Contenido 303-5 Consumo de agua	33

ÍNDICE

1. CARTA DE NUESTRO MÁXIMO REPRESENTANTE DE LA EMPRESA

2. SOBRE NUESTRO REPORTE

3. ¿QUIÉNES SOMOS?

4. NUESTRO ENFOQUE EN SOSTENIBILIDAD

5. NUESTRA GESTIÓN ECONÓMICA

6. NUESTRA GESTIÓN AMBIENTAL

7. NUESTRA GESTIÓN SOCIAL

8. ÍNDICE DE CONTENIDOS GRI

Estándar GRI / Otra Fuente	Contenido	Ubicación
Estándar 414 (2016) Evaluación social de los proveedores	Contenido 414-1 Nuevos proveedores que han pasado filtros de selección de acuerdo a criterios sociales	54
	Contenido 414-2 Impactos sociales negativos en la cadena de suministro y medidas tomadas	53