



REPORTE DE SOSTENIBILIDAD 2023 DE RSC MULTISERVICIOS SAC

ÍNDICE

1. CARTA DE NUESTRO MÁXIMO REPRESENTANTE DE LA EMPRESA

2. SOBRE NUESTRO REPORTE

3. ¿QUIÉNES SOMOS?

4. NUESTRO ENFOQUE EN SOSTENIBILIDAD

5. NUESTRA GESTIÓN ECONÓMICA

6. NUESTRA GESTIÓN AMBIENTAL

7. NUESTRA GESTIÓN SOCIAL

8. ÍNDICE DE CONTENIDOS GRI

1



CARTA DE NUESTRO MÁXIMO REPRESENTANTE DE LA EMPRESA

5



NUESTRA GESTIÓN ECONÓMICA

2



SOBRE NUESTRO REPORTE

6



NUESTRA GESTIÓN AMBIENTAL

3



¿QUIÉNES SOMOS?

7



NUESTRA GESTIÓN SOCIAL

4



NUESTRO ENFOQUE EN SOSTENIBILIDAD

8



ÍNDICE DE CONTENIDOS GRI



1

**CARTA DE NUESTRO MÁXIMO
REPRESENTANTE DE LA
EMPRESA**

CARTA DE NUESTRO MÁXIMO REPRESENTANTE DE LA EMPRESA

(Contenido 2-22)

1. CARTA DE NUESTRO MÁXIMO REPRESENTANTE DE LA EMPRESA

Estimados lectores,

Les presentamos con mucha satisfacción nuestro cuarto Reporte de Sostenibilidad de RSC Multiservicios Sac, elaborado bajo la metodología mundialmente reconocida del Global Reporting Initiative. Para nosotros este documento es sumamente importante para comunicar con transparencia sobre nuestra gestión a los trabajadores, proveedores, clientes y otros grupos de interés sobre los impactos de nuestras operaciones. Asimismo, en el proceso se han identificado tanto fortalezas como oportunidades de mejora que serán gestionadas en búsqueda de mejorar como empresa. Ser una organización sostenible, no solo en ámbito económico sino también social y ambiental es más importante que nunca, en un contexto dinámico y en el que la competitividad es sumamente alta. Nos sumamos a los esfuerzos de transparencia y tomando como ejemplo a distintas organizaciones públicas, privadas, nacionales e internacionales para poder tomar en conjunto las decisiones más informadas y que sean beneficiosas para todos.

En RSC multiservicios sac, estamos comprometidos en ofrecer el mejor servicio cada año con mejoras continuas. Estamos convencidos que el equipo humano con lo que contamos es altamente capacitado para la ejecución de los proyectos, además, los recursos con la que poseemos como, maquinarias y vehículos livianos son propios de la empresa el cual genera mayor confianza de nuestros clientes.

Nuestro objetivo principal este año fue ejecutar nuestros proyectos de manera óptima y eficiente con cero accidentes en cada uno de nuestras operaciones, y lo logramos gracias a nuestros colaboradores y todo el equipo que conforma parte de esta organización. Hemos aprendido cuán importante es el trabajo en equipo y la comunicación de todas las áreas.

Este año logramos aumentar nuestro capital económico gracias a los diversos servicios y proyectos ejecutados.

Nos esforzamos por tener una gestión sostenible enfocada en reducir y evitar nuestros impactos medioambientales. Por eso, realizamos campañas de segregación de residuos sólidos, conservación de recursos naturales (agua, suelo, aire y energía) manejo y control de derrames de hidrocarburos. Así como también, el uso y manejo correcto de materiales peligrosos tales como combustible, pinturas y aceites.

En el ámbito social, destacamos con la ejecución de apoyo a la mejora de bio huertos en los invernaderos de la comunidad aledaña en la que operamos. También, apoyo a las instituciones educativas y puesto de salud. Por otro lado, resaltar también, que trabajamos con proveedores locales de maquinarias pesados y liviano.

2. SOBRE NUESTRO REPORTE

3. ¿QUIÉNES SOMOS?

4. NUESTRO ENFOQUE EN SOSTENIBILIDAD

5. NUESTRA GESTIÓN ECONÓMICA

6. NUESTRA GESTIÓN AMBIENTAL

7. NUESTRA GESTIÓN SOCIAL

8. ÍNDICE DE CONTENIDOS GRI

ÍNDICE

1. CARTA DE NUESTRO MÁXIMO REPRESENTANTE DE LA EMPRESA

Agradecemos el compromiso de nuestros trabajadores, proveedores y clientes que nos permiten seguir creciendo para brindar y óptimo servicio de calidad, que cada contribución de ellos es el crecimiento de nuestra organización y el desarrollo de nuestro país. Estamos comprometidos en seguir aportando también el desarrollo de nuestra comunidad en la que trabajamos.

2. SOBRE NUESTRO REPORTE

 RSC. MULTISERVICIOS S.A.C.

Eleuterio Z. Rimac Loarte
DNI: 32296798
Gerente General

Eleuterio Rimac Loarte

Gerente General

3. ¿QUIÉNES SOMOS?

4. NUESTRO ENFOQUE EN SOSTENIBILIDAD

5. NUESTRA GESTIÓN ECONÓMICA

6. NUESTRA GESTIÓN AMBIENTAL

7. NUESTRA GESTIÓN SOCIAL

8. ÍNDICE DE CONTENIDOS GRI



2

SOBRE NUESTRO REPORTE

ÍNDICE

1. CARTA DE
NUESTRO
MÁXIMO
REPRESENTANTE
DE LA EMPRESA

2. SOBRE NUESTRO
REPORTE

3. ¿QUIÉNES
SOMOS?

4. NUESTRO
ENFOQUE EN
SOSTENIBILIDAD

5. NUESTRA
GESTIÓN
ECONÓMICA

6. NUESTRA
GESTIÓN
AMBIENTAL

7. NUESTRA
GESTIÓN SOCIAL

8. ÍNDICE DE
CONTENIDOS
GRI

SOBRE NUESTRO REPORTE

(Contenido 2-2, Contenido 2-3, Contenido 2-4)

El siguiente reporte fue realizado en el marco del Programa Negocios Competitivos impulsado por la organización internacional Global Reporting Initiative – GRI, con el objetivo de impulsar la transparencia de información en el mundo a través de la elaboración de reportes de sostenibilidad.

En ese sentido, estamos felices de presentarles el cuarto reporte de sostenibilidad de RSC Multiservicios SAC. Los datos asignados corresponden a la gestión realizada en el 2023.

Ante cualquier consulta, comunicarse con Nelson Rimac a nrimac@rscmultiservicios.com.

Se declara que este reporte se ha realizado con referencia al Estándar GRI.



3

¿QUIÉNES SOMOS?

ÍNDICE

1. CARTA DE NUESTRO MÁXIMO REPRESENTANTE DE LA EMPRESA

2. SOBRE NUESTRO REPORTE

3. ¿QUIÉNES SOMOS?

4. NUESTRO ENFOQUE EN SOSTENIBILIDAD

5. NUESTRA GESTIÓN ECONÓMICA

6. NUESTRA GESTIÓN AMBIENTAL

7. NUESTRA GESTIÓN SOCIAL

8. ÍNDICE DE CONTENIDOS GRI

¿QUIENES SOMOS? (Contenido 2-1, Contenido 2-6)

Somos RSC MULTISERVICIOS SAC, empresa de origen peruano con más de 12 años de experiencia enfocada en la gestión de proyectos, obras civiles, ingeniería, renta de maquinarias pesadas, vehículos de carga y pasajero para minería, servicios medioambientales, construcción e infraestructura para los sectores de minería, agricultura y salud. Nuestra organización está conforma por profesionales altamente calificados con experiencia en el sector minero.

Asimismo, contamos con colaboradores altamente eficientes y capacitados para ejecutar nuestros proyectos y servicios, cumpliendo con los estándares de seguridad y calidad, respetando el cuidado medioambiental comprometidos con nuestras comunidades.

RSC MULTISERVICIOS SAC cuenta con equipo de administración e ingeniería que nos permite ofrecer nuestros servicios y ejecutar proyectos con calidad y eficiencia, como, por ejemplo; servicio revegetalización medioambiental, termo fusión en sector minero, alquiler de equipos pesados y livianos de carga y pasajero equipados para la unidad minera.

Nuestra empresa está comprometida a largo plazo con su responsabilidad en las áreas de calidad, seguridad, salud y cuidado del medio ambiente ya que nuestro objetivo es gestionar las certificaciones en los ISOS.

Hoy en la actualidad nos encontramos brindando a Compañía Minera Antamina servicios de controles ambientales tales como, cuidado de erosión de sedimentos, mantenimiento y construcción de check dams para el control de turbidez de agua, colocación de geomembrana y geotextil en las cunetas, monitoreo, bombeo y control de turbidez de agua.

Nuestras oficinas administrativas están ubicadas en la AV. MARISCAL TORIBIO DE LUZURIAGA 463. OFIC. 08 CERCADO DE HUARAZ – HUARAZ, ANCASH – PERÚ.

En el periodo del 2023, hemos brindado los servicios en el departamento de Ancash, Perú al sector minería, sin embargo, se tiene planeado llegar a otros mercados regionales y nacionales en los próximos años.



ÍNDICE

1. CARTA DE NUESTRO MÁXIMO REPRESENTANTE DE LA EMPRESA

2. SOBRE NUESTRO REPORTE

3. ¿QUIÉNES SOMOS?

4. NUESTRO ENFOQUE EN SOSTENIBILIDAD

5. NUESTRA GESTIÓN ECONÓMICA

6. NUESTRA GESTIÓN AMBIENTAL

7. NUESTRA GESTIÓN SOCIAL

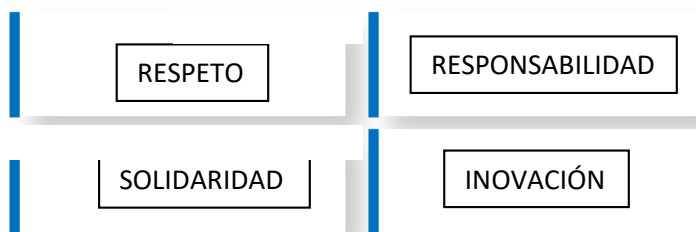
8. ÍNDICE DE CONTENIDOS GRI

Misión, Visión y Valores

En RSC tenemos como misión, ser una empresa solida que se dedica a las actividades de ingeniería, construcción y servicios ambientales, brindando soluciones inmediatas e innovadoras, contribuyendo así al éxito de sus clientes, ofreciendo un entorno de trabajo que motive y desarrolle a sus colaboradores preservando el medio ambiente en armonía con las comunidades en las que opera.

Nuestra visión es convertirnos en una empresa líder e innovadora de ingeniería, construcción, servicios ambientales apoyando en el profesionalismo de su grupo humano comprometidos a la evolución y constante mejora, como base primordial para su crecimiento con proyección al mercado nacional.

Para lograrlo, trabajamos en equipo siguiendo los siguientes valores:



Contamos con un Reglamento Interno que establece los estándares éticos de nuestra empresa y guía el comportamiento de nuestros trabajadores. Este documento es compartido a través de nuestra red social a todos nuestros trabajadores. Lo revisamos de manera anual para incluir nuevos asuntos que sean principalmente relevantes para nuestra gestión. Su última actualización fue en enero del 2024. Asimismo, para asegurar su cumplimiento, solicitamos a nuestros trabajadores que lo lean y firmen la conformidad. Además, brindamos capacitaciones anuales en distintos temas de interés para informar sobre la importancia de los contenidos de este reporte.

GOBIERNO CORPORATIVO

(Contenido 2-9)

RSC es una empresa Local, liderada por Sr. Eleuterio Rimac Loarte como Gerente General. Nuestra historia comenzó el año 2009 en la localidad de Ayash Huaripampa, Distrito de San Marcos, Provincia de Huari. A lo largo de estos años, hemos pasado por distintas etapas de crecimiento como toda organización, uno de ellos fue incorporarse al sector minero como proveedor de la compañía minera ANTAMINA, que en la actualidad nos encontramos dentro de esta operación minera, que, gracias a la buena relación corporativa, continuamos brindando diferentes proyectos y servicios.

ÍNDICE

1. CARTA DE NUESTRO MÁXIMO REPRESENTANTE DE LA EMPRESA

2. SOBRE NUESTRO REPORTE

3. ¿QUIÉNES SOMOS?

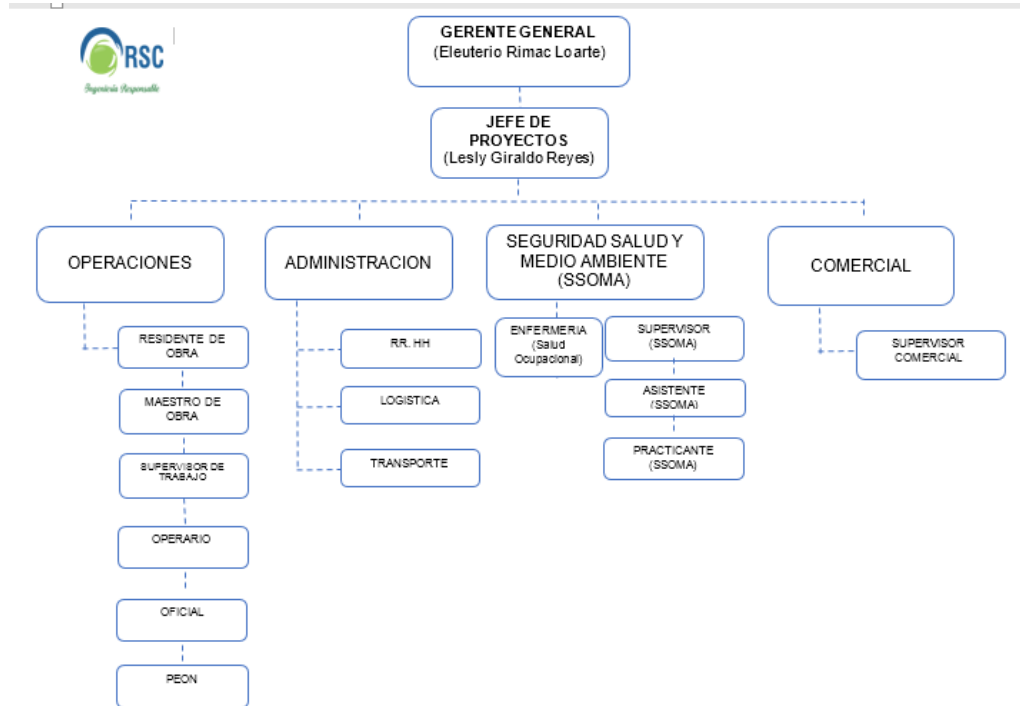
4. NUESTRO ENFOQUE EN SOSTENIBILIDAD

5. NUESTRA GESTIÓN ECONÓMICA

6. NUESTRA GESTIÓN AMBIENTAL

7. NUESTRA GESTIÓN SOCIAL

8. ÍNDICE DE CONTENIDOS GRI



Eleuterio Rimac Loarte, nuestro Gerente General y fundador de nuestra organización, nació el 26 de mayo de 1972 en Comunidad de Ayash Huaripampa, Distrito de San Marcos – Huari – Ancash – Perú. Con amplia experiencia en gestión empresarial y fue Gerente de distintas organizaciones.

Fundador de varias entidades empresariales que en la actualidad son parte de proveedores de la compañía minera Antamina, actualmente lidera en la Gerencia General de la Empresa RSC encargado de planeamiento estratégico y control de la organización en diferentes proyectos.

Nuestra Gerencia se enfoca en el fortalecimiento y crecimiento de RSC y trabajan continuamente para asegurar la calidad de nuestros servicios y proyectos. Esta Gerencia, conjuntamente con el equipo de jefe de proyectos, se encarga de supervisar el cumplimiento de objetivos y metas de nuestra organización.

Nuestros líderes se reúnen semanalmente para evaluar el estado de nuestra organización y así tomar decisiones claves en el desarrollo de nuestras estrategias. Las reuniones semanales de planeamiento se realizan con cada jefe de área con la exposición de estatus del proyecto de tal forma que la comunicación es más fluida entre línea de mando de nuestra organización.

Estructura accionaria

Nuestra Organización cuenta con un gerente general y tres accionistas el primero con 30% el segundo con un 30% y el tercer socio con 40% de acciones. Los socios se reúnen con el gerente general cuando se convoque a una junta para tomar decisiones y revisar la gestión de la entidad.

ÍNDICE

1. CARTA DE NUESTRO MÁXIMO REPRESENTANTE DE LA EMPRESA

2. SOBRE NUESTRO REPORTE

3. ¿QUIÉNES SOMOS?

4. NUESTRO ENFOQUE EN SOSTENIBILIDAD

5. NUESTRA GESTIÓN ECONÓMICA

6. NUESTRA GESTIÓN AMBIENTAL

7. NUESTRA GESTIÓN SOCIAL

8. ÍNDICE DE CONTENIDOS GRI

Del mismo modo, la empresa está organizada por áreas mas no por departamentos o jefaturas, los cuales trabajan bajo nuestros principios para cumplir con los objetivos corporativos y dar bienestar en los lugares en las que operamos. Dichos equipos están conformados tales como:

Gerente general: Basado en coordinaciones y toma de decisiones en temas estratégicos administrativos, tributarios, financieros, ambientales rigiéndose de acuerdo a todas sus facultades en cumplimiento de los fines de la sociedad.

Área de administración: Enfocado en la gestión, planeamiento y verificación de la empresa que tenga el buen funcionamiento de todas las áreas.

Área de ingeniería: Área conformada por profesionales capacitados y con experiencia para las ejecuciones de los proyectos y servicios.

Área Comercial: Encargada de realizar propuestas y seguimientos a los futuros proyectos en gestión, también de hacer seguimiento de los servicios brindados por la empresa.

Área de SSOMA: Área responsable de brindar herramientas capacitaciones en los temas de seguridad, salud y medio ambiente con el fin de salvaguardar la integridad moral y física de nuestros trabajadores, además de dar el cumplimiento con todos los estándares y evitar que algún riesgo se materialice.

Área de Recursos Humanos: Encargada de la dirección y manejo del personal de la empresa además de dar cumplimiento, evaluación y seguimiento del clima laboral de la organización.

Área Logística: Enfocado en gestión, planificación del flujo de materiales de la manera eficaz entre nuestros proveedores y clientes, así mismo se encarga de control inventario, procesos operativos en el almacén, transporte de distribución de equipos y materiales para el cumplimiento de nuestros proyectos.

Área Oficina Técnica: Concentrado en supervisión y control en el desarrollo de nuestros proyectos, alineación de recursos de personal y seguimientos de proyectos para su optima culminación.

Área de Enfermería (Salud Ocupacional): Encomendado de colaboración, difusión de protocolos y procedimientos para la prevención de COVID-19, a todos los colaboradores de RSC, así como, otras asistencias sanitarias. dando cumplimiento y seguimiento oportuno.

Área Mecánica: Encargado de mantener equipos en óptimas condiciones como a las unidades vehiculares, equipos menores y maquinarias pesadas para el cumplimiento sin falta alguna en cada uno de los proyectos.

También contamos con los comités:

Comité de emergencias (brigadas): Personal encargado y capacitado para actuar en una eventual emergencia, que pueda suscitar en dentro de los labores e instalaciones de la empresa. como por ejemplo lucha contra incendios (manejo de extintores), primeros auxilios y en el rescate.

ÍNDICE

1. CARTA DE NUESTRO MÁXIMO REPRESENTANTE DE LA EMPRESA

2. SOBRE NUESTRO REPORTE

3. ¿QUIÉNES SOMOS?

4. NUESTRO ENFOQUE EN SOSTENIBILIDAD

5. NUESTRA GESTIÓN ECONÓMICA

6. NUESTRA GESTIÓN AMBIENTAL

7. NUESTRA GESTIÓN SOCIAL

8. ÍNDICE DE CONTENIDOS GRI

Comité de trabajadores: Representante de todos los colaboradores ante diferentes áreas de la entidad para transmitir los reclamos, preocupaciones de sus compañeros como por ejemplo sugerencias para la mejora continua, retroalimentación en capacitaciones, así como también temas laborales.

Políticas y cumplimiento (Contenido 2-23, Contenido 2-26, Contenido 2-27)

Las políticas de RSC Multiservicios SAC para una conducta responsable son aprobadas por el máximo órgano de gobierno y establecen los fundamentos de gestión y compromisos, guiando a nuestros colaboradores mediante principios y pautas de actuación. Estas políticas se hacen extensivos a los proveedores en acuerdo comerciales, fomentando relaciones óptimas, procesos y toma de decisiones con el enfoque de valor compartido. Asimismo, las políticas que impartimos tomamos como base de nuestro cliente Antamina el cual es de soporte para nuestra organización.

Estas políticas son:

- política de Salud y Seguridad en el Trabajo.
- política de Anticorrupción.
- política de adquisición de bienes y servicios locales.
- políticas de negativa trabajo inseguro.
- política de prevención y control de alcohol y drogas.

Con el objetivo de integrar estas políticas a la cultura empresarial y ser guía para una conducta responsable, se encuentran públicamente disponibles. Asimismo, contamos con Área Administración y con número de celular y WhatsApp de la misma área que permite brindar asesoramiento sobre la aplicación de las políticas o prácticas de la organización y recibir inquietudes sobre nuestra conducta empresarial.

Cumplimiento normativo

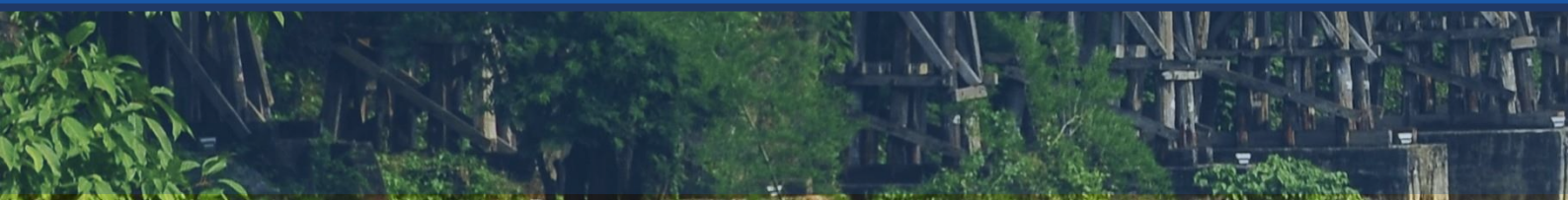
Un asunto importante en nuestra actividad, principalmente por la informalidad del entorno, es el cumplimiento de las normas y leyes. Consideramos que debemos hacerlo para respetar la institucionalidad, contribuir en el desarrollo de nuestro país. Al hacerlo, evitamos sanciones de nuestra organización, como las multas monetarias, además nuestros grupos de interés nos valoran positivamente al no tener los incumplimientos y sanciones, de tal forma que nos permite ser más competitivos de manera transparente e integro en el campo empresarial.

Gracias a nuestros esfuerzos, durante el periodo de informe no se ha registrado sanciones administrativas y/o judiciales en nuestra contra.



4

NUESTRO ENFOQUE EN SOSTENIBILIDAD



ÍNDICE

1. CARTA DE NUESTRO MÁXIMO REPRESENTANTE DE LA EMPRESA

2. SOBRE NUESTRO REPORTE

3. ¿QUIÉNES SOMOS?

4. NUESTRO ENFOQUE EN SOSTENIBILIDAD

5. NUESTRA GESTIÓN ECONÓMICA

6. NUESTRA GESTIÓN AMBIENTAL

7. NUESTRA GESTIÓN SOCIAL

8. ÍNDICE DE CONTENIDOS GRI

NUESTRO ENFOQUE DE SOSTENIBILIDAD ANÁLISIS DE MATERIALIDAD (Contenido 3-1, Contenido 3-2)

En RSC entendemos la sostenibilidad como la forma de gestionar nuestras actividades diariamente. Estamos enfocados en lograr los buenos resultados en la gestión de sostenibilidad para nuestros clientes, minimizando los impactos negativos al entorno, e impulsando los impactos positivos.

Para enfocar nuestra atención en asuntos relevantes para nuestros grupos de interés, hemos elaborado nuestro reporte de sostenibilidad tomando como referencia los temas materiales de nuestra empresa ancla del Programa de Negocios Competitivos de la GRI, Antamina, al ser relevantes para el sector en el cual operamos. Los temas son:



Dimensión ambiental

- Medio Ambiente



Dimensión social

- Derechos humanos y responsabilidad social
- Contratación local y prácticas laborales



5

NUESTRA GESTIÓN ECONÓMICA

ÍNDICE

1. CARTA DE NUESTRO MÁXIMO REPRESENTANTE DE LA EMPRESA

2. SOBRE NUESTRO REPORTE

3. ¿QUIÉNES SOMOS?

4. NUESTRO ENFOQUE EN SOSTENIBILIDAD

5. NUESTRA GESTIÓN ECONÓMICA

6. NUESTRA GESTIÓN AMBIENTAL

7. NUESTRA GESTIÓN SOCIAL

8. ÍNDICE DE CONTENIDOS GRI

NUESTRA GESTIÓN ECONÓMICA

Este año 2023, nuestras ventas incremento a un 40% debido a que ejecutamos distintos servicios con nuevas Gerencias y áreas de la Compañía Minera Antamina. Nuestros principales costos ascendieron en un 12% principalmente por el incremento de costos de los recursos a adquirir en el mercado Nacional. Ello generó, que termináramos el año con una utilidad de 25% de crecimiento frente al año anterior.

El análisis de valor económico directo generado y distribuido refleja cómo nuestra actividad genera y distribuye riqueza, participando del desarrollo del sector y del país. Al hacerlo, promovemos mayor transparencia que nuestros grupos de interés valoran positivamente. La información que presentamos tiene un alcance mayor, al contabilizar el valor generado por nuestro Principal Cliente Antamina y está referida al 80% de nuestra actividad empresarial en proyectos y servicios.

Para asegurar que tomamos decisiones financieras adecuadas y beneficiosas, evaluamos nuestros resultados a través de Auditorías externas y mecanismos de autoevaluación.

Los ingresos alcanzados por la empresa, durante el año 2023, nos han permitido generar un impacto económico positivo en los grupos de interés que forman parte de nuestra cadena de valor. Un 30% de ellos fue destinado al pago de proveedores, lo cual contribuyó a generar trabajo e ingresos para muchas familias peruanas. El 40% de los ingresos permitió cubrir el pago de salarios y beneficios sociales de nuestros trabajadores. Finalmente, un 20% se pagó al Estado a través de impuestos.

Valor Económico Generado		Soles	
Ingresos		3 000 000	
Valor Económico Distribuido		Soles	%
Pagos a proveedores		120 000	12%
Pagos a trabajadores (salarios y beneficios sociales)		300 000	40%
Pagos al Estado (Impuestos)		150 000	20%





6

NUESTRA GESTIÓN AMBIENTAL

GESTIÓN DE LA BIODIVERSIDAD

(Estándar 304 (2016), Contenido 304-2)

Estándar 304 (2016): Biodiversidad

La biodiversidad es crucial para mantener el equilibrio ecológico y asegurar la sostenibilidad de nuestros ecosistemas. En RSC MULTISERVICIOS SAC, entendemos la importancia de preservar esta diversidad a través de la protección y adaptación de nuestros controles de conservación de recursos, garantizando así también la mitigación del cambio climático.

En nuestras operaciones, reconocemos que las actividades civiles pueden tener impactos significativos en la biodiversidad; estos impactos incluyen la transformación del hábitat, la introducción de contaminación y, en algunos casos, la introducción de especies invasivas que alteran los ecosistemas locales.

Siguiendo esa línea, nuestra organización evalúa exhaustivamente los impactos generados por la construcción y operación de nuestros proyectos que ejecutamos, así como los efectos derivados de la contaminación, la reducción de especies. Es así que implementamos actividades clave para mitigar estos efectos, que incluyen el control de la calidad del agua de afluentes que rodean las operaciones, control de calidad de suelos y el control de derrames de hidrocarburos.

El desempeño de nuestras operaciones y la implementación de nuestros proyectos tienen un impacto directo e indirecto sobre los ecosistemas locales y la biodiversidad. Reconociendo la importancia de estos efectos, es fundamental identificar y entender los impactos significativos que nuestras actividades, productos y servicios pueden tener sobre el medio ambiente natural.

En RSC analizamos meticulosamente los impactos generados por nuestras operaciones, centrándonos en las especies afectadas, la extensión y duración de los impactos, así como en su reversibilidad. Adicionalmente, implementamos actividades clave para mitigar estos efectos, que incluyen el monitoreo de calidad y agua, limpieza de sedimentos, y control de derrames, garantizando un enfoque proactivo en la gestión ambiental.

Estamos comprometidos en reducir los posibles impactos que se puedan generar, mediante una serie de estrategias de conservación del entorno medioambiental. Estas incluyen los programas de capacitación, retroalimentaciones, talleres, y otros que estén orientados al cuidado medioambiental dirigido a todos los trabajadores; a su vez implementamos los controles anteriormente mencionados, en todos los proyectos.

Continuaremos monitoreando los efectos generados en la biodiversidad, productos de nuestras operaciones y ajustando nuestras prácticas para promover la conservación y la recuperación de los ecosistemas afectados.

ÍNDICE

1. CARTA DE NUESTRO MÁXIMO REPRESENTANTE DE LA EMPRESA

2. SOBRE NUESTRO REPORTE

3. ¿QUIÉNES SOMOS?

4. NUESTRO ENFOQUE EN SOSTENIBILIDAD

5. NUESTRA GESTIÓN ECONÓMICA

6. NUESTRA GESTIÓN AMBIENTAL

7. NUESTRA GESTIÓN SOCIAL

8. ÍNDICE DE CONTENIDOS GRI

GESTIÓN DE RESIDUOS

(Estándar 306 (2020), Contenido 306-1, Contenido 306-2, Contenido 306-3)

Tener una adecuada gestión de los residuos es importante en nuestra industria pues de este modo se contribuye a evitar impactos negativamente en el entorno ambiental. Además, al hacerlo evitamos la contaminación e interferir sobre los ecosistemas. Nuestros grupos de interés valoran positivamente esta preocupación por el correcto manejo y disposición de residuos peligrosos, así como la gestión que realizamos para su gestión.

Las principales normas que nos aplican en esta materia son: Ley General del Ambiente, Ley Marco del Sistema Nacional de Gestión Ambiental, Reglamento de la Ley Marco del Sistema Nacional de Gestión Ambiental, Ley del Sistema Nacional de Evaluación del Impacto Ambiental, Reglamento de la Ley del Sistema Nacional de Evaluación del Impacto Ambiental. Así, hemos observado que este asunto tiene impactos a nivel interno y externo de la organización. Para cumplirlas, contamos con la Política Seguridad y Medio Ambiente, que desde durante este periodo viene siendo cumplida por nuestros trabajadores y proveedores. Esta política tiene vigencia desde el año 2018 siendo revisado y firmado anualmente por nuestro Gerente General.

Con el fin de promover una adecuada gestión de residuos, evaluamos mejores prácticas de uso de los materiales en nuestras operaciones de distintos proyectos y servicios con lo que contamos; tales como: monitoreo de calidad y agua, limpieza de sedimentos, y control de derrames y otras actividades que tenemos, a través de evaluaciones, auditorias, revisión de buenas prácticas de nuestro cliente Antamina y otras organizaciones. Asimismo, incluimos las ideas de nuestros colaboradores.

Además, durante el periodo de informe 2023, se realizó distintas actividades de talleres capacitaciones sobre la segregación de residuos y el uso correcto de contenedores, estas prácticas y talleres son retroalimentadas diariamente a nuestro personal, formando parte de nuestra cultura en la organización, el objetivo fue de dar entender la importancia de uso correcto de la segregación, a través de la difusión de charlas diarias, campañas mensuales, con la finalidad de promover la adecuada disposición de residuos o su posibilidad de reciclaje o reutilización.

Los residuos que se genera en nuestra organización son gestionados por otro socio estratégico, por lo tanto, no se tiene datos en este periodo de informe.



7

NUESTRA GESTIÓN SOCIAL



ÍNDICE

1. CARTA DE NUESTRO MÁXIMO REPRESENTANTE DE LA EMPRESA

2. SOBRE NUESTRO REPORTE

3. ¿QUIÉNES SOMOS?

4. NUESTRO ENFOQUE EN SOSTENIBILIDAD

5. NUESTRA GESTIÓN ECONÓMICA

6. NUESTRA GESTIÓN AMBIENTAL

7. NUESTRA GESTIÓN SOCIAL

8. ÍNDICE DE CONTENIDOS GRI

COMUNIDADES LOCALES

(Estándar 413 (2016), Contenido 413-1)

Nuestros vecinos y vecinas del entorno en el que ofrecemos nuestra actividad deben beneficiarse positivamente de nuestra presencia. Ello es relevante para asegurar relaciones favorables de nuestra con las comunidades en las que operamos. Al hacerlo, evitamos conflictos y mala convivencia. La comunidad aledaña es uno de los grupos de interés más importante, y nos valoran positivamente, así mismo resaltar, que, nuestra organización es una de las empresas locales por ende es importante para nosotros priorizar el empleo local para mejorar la calidad de vida de las familias de la comunidad; además de ello gestionamos la responsabilidad social en varios sectores como educación, agricultura y salud.

Para asegurar que se contribuimos con el desarrollo de la localidad en que nos encontramos, hemos identificado Política de adquisición de bienes y servicios locales de nuestra organización por tal razón, la ética empresarial y al ser una entidad del local nos compete realizar las mejoras socioculturales y ambientales en nuestros vecinos. Así, hemos observado que este asunto tiene impactos a nivel interno y externo de la empresa, involucrando a los clientes y proveedores. Nuestros principales impactos a la comunidad local son oficina y almacenamiento de materiales para trasladar a punto de nuestra operación que es Antamina.

Con el fin de evaluar nuestra gestión social, utilizamos comunicación directa con las autoridades de la comunidad vecina, implantar ideas de buenas prácticas de empresas similares a la nuestra. En el 100% de nuestras operaciones evaluamos mediante resultados y con el cumplimiento y bajo las auditorías internas.

Contamos con Política de adquisición de bienes y servicios locales que debe ser cumplida por nuestros trabajadores y proveedores liderado por nuestra gerencia. Esta política tiene vigencia desde 2018 y fue firmada por nuestro Gerente General.

ÍNDICE

1. CARTA DE NUESTRO MÁXIMO REPRESENTANTE DE LA EMPRESA

2. SOBRE NUESTRO REPORTE

3. ¿QUIÉNES SOMOS?


4. NUESTRO ENFOQUE EN SOSTENIBILIDAD

5. NUESTRA GESTIÓN ECONÓMICA

6. NUESTRA GESTIÓN AMBIENTAL

7. NUESTRA GESTIÓN SOCIAL

8. ÍNDICE DE CONTENIDOS GRI

 Ingeniería Responsable	POLÍTICA		UNIDAD MINERA ANTAMINA
	POLÍTICA ADQUISICIÓN DE BIENES Y SERVICIOS LOCALES		
	Código: SSOMA.PL.002 Fecha de Revisión: 12.01.2024	Versión: 07 Página: 1 de 1	



POLÍTICA ADQUISICIÓN DE BIENES Y SERVICIOS LOCALES

RSC MULTISERVICIOS S.A.C., tiene como propósito contribuir con el desarrollo de la Región, ofreciendo oportunidades de fortalecimiento de la demanda local y teniendo como objetivo primordial satisfacer los requisitos de nuestros clientes y a la vez superar sus expectativas, en tal sentido se compromete en primera instancia a adquirir los bienes y servicios locales requeridos durante la prestación del servicio, siempre y cuando se cumpla con los estándares de calidad que solicita RSC MULTISERVICIOS S.A.C y por nuestro cliente.

ENERO 2024


RSC MULTISERVICIOS S.A.C.
Eleuterio Rímac Loarte
C.R. 1220798
Gerente General
ELEUTERIO RÍMAC LOARTE
GERENTE GENERAL



ÍNDICE

1. CARTA DE NUESTRO MÁXIMO REPRESENTANTE DE LA EMPRESA

Nuestras acciones y/o programas con participación de comunidades locales se encuentran en la zona de nuestras actividades. RSC es una empresa 100% desarrollada en la misma comunidad, por ende, para nosotros priorizar el desarrollo en la población vecinal es sumamente importante.

2. SOBRE NUESTRO REPORTE

Durante 2023 implementamos programas de Bio huerto ecológico con la campañas de capacitación a cada beneficiario, cuyo objetivo fue atender a la población de cómo realizar cultivos ecológicos de verduras en el invernadero, a través de capacitaciones por un profesional experto en el dicho programa, con la finalidad de mejorar la alimentación y el consumo de verduras que sean netamente cultivadas ecológicamente sin la utilización de productos químicos, esta iniciativa es para tomar la importancia de alimentación con bio huertos saludable.

3. ¿QUIÉNES SOMOS?

Algunas de las acciones que hemos realizado en el 2023 son:

- Reconocimiento de los grupos de vecinos de la comunidad, a través de premios con semillas de verduras para cultivos en bio huertos.
- Apoyo en los programas de desarrollo local a través de donativos a las instituciones educativas (libros para biblioteca, donativo de viajes para estudiantes que participan en juegos Inter escolares, celebración de aniversarios).
- Facilitación de comités de consulta de los vecinos o de comités de salud para tratar las necesidades y planteo de propuesta de mejora en la comunidad, en los sectores de salud y social.

4. NUESTRO ENFOQUE EN SOSTENIBILIDAD

5. NUESTRA GESTIÓN ECONÓMICA

6. NUESTRA GESTIÓN AMBIENTAL

7. NUESTRA GESTIÓN SOCIAL

8. ÍNDICE DE CONTENIDOS GRI

ÍNDICE

1. CARTA DE NUESTRO MÁXIMO REPRESENTANTE DE LA EMPRESA

2. SOBRE NUESTRO REPORTE

3. ¿QUIÉNES SOMOS?

4. NUESTRO ENFOQUE EN SOSTENIBILIDAD

5. NUESTRA GESTIÓN ECONÓMICA

6. NUESTRA GESTIÓN AMBIENTAL

7. NUESTRA GESTIÓN SOCIAL

8. ÍNDICE DE CONTENIDOS GRI

GESTIÓN DE TALENTO

(Contenido 2-7, Contenido 2-8)

Durante el 2023, el equipo estuvo conformado por 100 colaboradores, 90 hombres y 10 mujeres. Frente al año anterior, hemos tenido un Incremento porcentual de 1.90%, debido a que se cuenta con otros proyectos que están en ejecución y actualmente tenemos más de 2 proyectos, más detalles en la siguiente tabla:

	Mujer	Hombre	Total
Número de empleados (plantilla / equivalente de tiempo completo)	10	90	100
Número de empleados fijos (plantilla / equivalente de tiempo completo)	10	50	60
Número de empleados temporales (plantilla / equivalente de tiempo completo)	1	22	23
Número de empleados por horas no garantizadas (plantilla / equivalente de tiempo completo)	1	2	3
Número de empleados a tiempo completo (plantilla / equivalente de tiempo completo)	3	2	5
Número de empleados a tiempo parcial (plantilla / equivalente de tiempo completo)	1	2	4

La información recopilada fue a través de los registros en el área de Recursos Humanos, así como también de área contable.

ÍNDICE

1. CARTA DE NUESTRO MÁXIMO REPRESENTANTE DE LA EMPRESA

2. SOBRE NUESTRO REPORTE

3. ¿QUIÉNES SOMOS?

4. NUESTRO ENFOQUE EN SOSTENIBILIDAD

5. NUESTRA GESTIÓN ECONÓMICA

6. NUESTRA GESTIÓN AMBIENTAL

7. NUESTRA GESTIÓN SOCIAL

8. ÍNDICE DE CONTENIDOS GRI

DIVERSIDAD E IGUALDAD DE OPORTUNIDADES

(Estándar 405 (2016), Contenido 405-1)

Buscamos brindar a nuestros clientes productos y servicios de la mejor calidad, cumpliendo con los compromisos y plazos ofrecidos. No podríamos lograrlo sin nuestro gran equipo humano. Gracias a su compromiso hemos alcanzado nuestras metas año a año. Nuestra empresa está conformada por 100 trabajadores, esto no incluye a propietario de la organización, de los cuales 20% son mujeres y 80% están ubicados en la ciudad de Huaraz, distrito de San Marcos, comunidad de Ayash Huaripampa de la región Ancash.



Sexo	Permanente	Temporal
Hombre	62	26
Mujeres	10	2
Total	72	28
Nombre de la Región	Permanente	Temporal
Ancash	64	36
Total	64	36
	A jornada completa	A media jornada
Hombre	90	2
Mujeres	10	2
Total	100	4

Diversidad e igualdad de oportunidades

En RSC apostamos por la diversidad e igualdad de oportunidades en nuestro sector porque nos permite dar cumplimiento de la ética empresarial. Uno de los pilares de RSC es lograr el desarrollo local mediante el Gestión social, por ello sabemos que ninguna persona debe ser negada al trabajo por pertenecer a algún grupo minoritario o ser discriminado por alguna discapacidad física, y todos deben de tener oportunidades iguales, laboralmente hablando, por ello el tema es material.

De mismo modo, el impacto se produce de forma interna con nuestros empleados y también externa con nuestros clientes, proveedores y socios de negocio, ya que la adquisición de algún bien o servicio no está condicionada por razones ajenas al ámbito laboral.

ÍNDICE

1. CARTA DE NUESTRO MÁXIMO REPRESENTANTE DE LA EMPRESA

Por otro lado, en nuestra Política de No Acoso y Discriminación, estamos comprometidos en mantener un ambiente laboral respetuoso con todos los miembros de la organización, libre de acoso y discriminación, para todos sus trabajadores, y, para mantener este compromiso no tolerará el acoso a sus empleados de ninguna parte y esto incluye a directivos, compañeros de tareas, proveedores y clientes.

Mediante esta política buscamos que ningún trabajador debe reciba hostigamiento laboral ni ser motivo de burlas por su sexo, color, raza, religión, nacionalidad, edad, discapacidades físicas, condición médica, condición de veterano, ciudadanía u otros grupos protegidos bajo las leyes estatales o locales.

2. SOBRE NUESTRO REPORTE

Cumplimos con los beneficios de Ley

3. ¿QUIÉNES SOMOS?

Aseguramos que nuestros trabajadores cuenten con los beneficios de ley, cumpliendo así con la normativa laboral, como otorgándoles seguridad para su presente y futuro. Consideramos que este asunto es relevante, pues nos permite promover el buen clima laboral, relaciones laborales favorables para mantener y mejorar la imagen empresarial. Al hacerlo, evitamos abandono de puestos de trabajo, sanciones y multas laborales por la entidad reguladora SUNAFIL. Además, nuestros grupos de interés como nuestro cliente principal que es nuestro cliente nos valoran positivamente al tener buen clima laboral de nuestros colaboradores, dando cumplimiento a cada uno de los estándares propuestos por nuestro cliente.

4. NUESTRO ENFOQUE EN SOSTENIBILIDAD

Por otro lado, en nuestra Política de No Acoso y Discriminación, estamos comprometidos en mantener un ambiente laboral respetuoso con todos los miembros de la organización, libre de acoso y discriminación, para todos sus trabajadores, y, para mantener este compromiso no tolerará el acoso a sus empleados de ninguna parte y esto incluye a directivos, compañeros de tareas, proveedores y clientes.

5. NUESTRA GESTIÓN ECONÓMICA

Mediante esta política buscamos que ningún trabajador debe reciba hostigamiento laboral ni ser motivo de burlas por su sexo, color, raza, religión, nacionalidad, edad, discapacidades físicas, condición médica, condición de veterano, ciudadanía u otros grupos protegidos bajo las leyes estatales o locales.

6. NUESTRA GESTIÓN AMBIENTAL

La responsabilidad involucra a todas las personas involucradas en RSC y con RSC deben cumplir con el compromiso de respeto a la diversidad de personas. Los recursos para el cumplimiento son de nuestra gerencia general, por lo que es de vital importancia la política en mención.

7. NUESTRA GESTIÓN SOCIAL

Nuestro principal documento de gestión en este asunto es nuestra Política de No Acoso y Discriminación. La Política tiene vigencia desde el año 2018 y fue firmada y aprobado por nuestra Gerencia.

8. ÍNDICE DE CONTENIDOS GRI

ÍNDICE

1. CARTA DE NUESTRO MÁXIMO REPRESENTANTE DE LA EMPRESA

A nuestros trabajadores que están dentro de nuestra organización y en planilla, otorgamos los beneficios de ley que nos corresponde como PYME.

- Seguro de salud en ESSALUD o SIS subsidiado
- Pago de la mitad de sueldo por Compensación por Tiempo de Servicios (CTS)
- Asignación familiar
- Vacaciones anuales de 15 días
- Media remuneración por gratificación en julio y diciembre

2. SOBRE NUESTRO REPORTE

Adicionalmente:

- Tramitamos el pago al sistema previsional, en Administradora Privada de Pensiones (AFP) o a la Oficina de Normalización Previsional (ONP) a elección del trabajador.
- Tramitamos el pago al seguro de salud privado o EPS, a elección del trabajador.
- Seguro de vida Ley / Seguro contra accidentes, Canasta de víveres a fin de año

3. ¿QUIÉNES SOMOS?

Además, para nuestros trabajadores por contrato de servicios, brindamos los siguientes beneficios según el Ley lo amerite.

4. NUESTRO ENFOQUE EN SOSTENIBILIDAD

Con la finalidad de instruir a nuestro personal sobre estos beneficios, promover el conocimiento de sus derechos y una correcta lectura de su boleta de pago, durante 2023 implementamos atenciones personalizadas por nuestra área pertinente, cuyo objetivo fue informar y asesorar sobre las dudas que tenga el colaborador basado temas ya antes descritas, a través de la difusión por la red social WhatsApp.

5. NUESTRA GESTIÓN ECONÓMICA

Seguridad y Salud

En RSC contamos con nuestro sistema de Salud y Seguridad en el trabajo, el cual nos ayuda de manera organizada a ejecutar las buenas prácticas en el tema, además de tener bajo estricto cumplimiento las leyes en materia de salud y seguridad, mediante el cumplimiento de estándares y procedimientos, en distintos niveles de trabajo y durante todas las actividades.

6. NUESTRA GESTIÓN AMBIENTAL

Por ello, tenemos como propósito el firme compromiso en gestionar la Salud y Seguridad en el trabajo, mediante herramientas que nos ayudan a adoptar medidas de control de riesgos eficaces, pues buscamos mantener a nuestros trabajadores en un entorno saludable y seguro. Además de cumplir con proporcionar condiciones de trabajo seguras y saludables, mediante la prevención de lesiones, dolencias, incidentes y enfermedades relacionados con el trabajo, controlando los riesgos en las actividades que se desarrollen.

7. NUESTRA GESTIÓN SOCIAL

Política de Seguridad, Salud Ocupacional y Medio Ambiente de RSC, donde el compromiso es en mantener los índices de accidentabilidad y enfermedades ocupacionales, en 0. Además, RSC tiene trazado el objetivo de proporcionar condiciones de trabajo seguras y saludables a todo su personal.

8. ÍNDICE DE CONTENIDOS GRI

ÍNDICE

1. CARTA DE NUESTRO MÁXIMO REPRESENTANTE DE LA EMPRESA

Algunos recursos que se dan cumplimiento son las capacitaciones, inspecciones, entrenamientos, simulacros, verificaciones de controles críticos, auditorías, evaluaciones de desempeño mensual y quincenal. Además, mencionar también que RSC cuenta con un formato de trámites de quejas relacionado al cuidado de la salud y seguridad de los trabajadores, pues nos interesa conocer qué puntos débiles se tiene en la gestión del cuidado del personal.

2. SOBRE NUESTRO REPORTE

Contamos con el sistema de gestión de la salud y la seguridad en el trabajo de RSC, se ha implementado por cumplimiento legal a los siguientes: - Artículo N° 25 del DECRETO SUPREMO N° 005-2012-TR. - Artículo N°44 del DS N°024-2016-EM y su modificatoria. - Basado generalmente en la RM 050-2013-TR. Este sistema de gestión se basa principalmente en los requisitos de la norma ISO 45001. Donde la gestión de la salud y seguridad en el trabajo de RSC tiene un alcance total de todos los puestos y áreas de trabajo, que desempeñan actividades para la empresa. Cumple con el requerimiento de nuestros principales clientes.

3. ¿QUIÉNES SOMOS?

Nuestros principales documentos de gestión en este asunto son las revisiones mensuales de la matriz de identificación de peligros evaluación de riesgos y sus controles, y asegurando la efectividad de los procedimientos de trabajo en materia de salud y seguridad; todo esto llevado a cabo por parte de la supervisión en conjunto a un representante de los trabajadores. Asimismo, para evaluar y mejora continua de nuestra empresa se realiza la actualización respectiva en base a alguna observación identificada, se procede a difundirla con todo el personal de RSC.

4. NUESTRO ENFOQUE EN SOSTENIBILIDAD

5. NUESTRA GESTIÓN ECONÓMICA

RSC cuenta con un programa anual de capacitaciones en materia de salud y seguridad en el trabajo, destacando los siguientes temas: Reporte de Incidentes, Prevención de Accidentes por Caída de Rocas, Control de Riesgos Críticos en las áreas de Trabajo, IPERC, Enfermedades Ocupacionales, entre otros. Además de ello, RSC cuenta con la programación de Entrenamientos y Simulacros de eventos como sismos, incendios; los que ayudan a formar al personal en una respuesta inmediata y concisa frente a emergencias.

6. NUESTRA GESTIÓN AMBIENTAL

La Política tiene vigencia desde enero del año 2018 y fue firmada por nuestro Gerente General; mientras que el procedimiento por la supervisión y en conjunto con el representante de los trabajadores.

7. NUESTRA GESTIÓN SOCIAL

8. ÍNDICE DE CONTENIDOS GRI

ÍNDICE

1. CARTA DE NUESTRO MÁXIMO REPRESENTANTE DE LA EMPRESA

2. SOBRE NUESTRO REPORTE

3. ¿QUIÉNES SOMOS?


4. NUESTRO ENFOQUE EN SOSTENIBILIDAD

5. NUESTRA GESTIÓN ECONÓMICA

6. NUESTRA GESTIÓN AMBIENTAL

7. NUESTRA GESTIÓN SOCIAL

8. ÍNDICE DE CONTENIDOS GRI


 Responsabilidad Social	POLÍTICA		UNIDAD MINERA ANTAMINA
	POLÍTICA DE SEGURIDAD, SALUD OCUPACIONAL Y MEDIO AMBIENTE		
	Código: SSOMA.PL.001	Versión: 09	
	Fecha de Revisión: 10.01.2024	Página: 1 de 1	

POLÍTICA DE SEGURIDAD, SALUD OCUPACIONAL Y MEDIO AMBIENTE


RSC MULTISERVICIOS SAC es una empresa dedicada a la gestión de proyectos y a la prestación de servicios diversos. Consciente de nuestra responsabilidad en materia de seguridad y salud en el trabajo, social, laboral y ambiental; establecemos y revisamos nuestros objetivos, evaluando el desempeño del Sistema de Gestión de Seguridad, Salud Ocupacional y Medio Ambiente, comprometiéndonos a:

- Proporcionar condiciones de trabajo seguras y saludables, para la protección de todos los miembros de la organización, mediante la prevención de lesiones, dolencias, incidentes y enfermedades relacionados con el trabajo, controlando los riesgos en las actividades que se desarrollen para así minimizar y reducir los riesgos de seguridad y salud.
- Cumplir con la legislación vigente aplicable y otros requisitos voluntariamente suscritos para el cumplimiento de nuestro sistema de gestión de Seguridad, Salud en el Trabajo y Medio Ambiente.
- Garantizar que los trabajadores y sus representantes sean consultados, y participen activamente en todos los elementos del sistema de gestión de Seguridad y Salud en el Trabajo de la organización.
- Mejorar continuamente el desempeño de los procesos relacionados con la Seguridad, Salud en el Trabajo y Medio Ambiente.
- Desarrollar programas de capacitación dirigido al personal en temas de seguridad, salud ocupacional y medio ambiente de acuerdo con la naturaleza y magnitud de los riesgos analizados en las diferentes actividades.
- Promover al personal la participación y preparación para emergencias, mostrando una cultura preventiva para estar alertas ante posibles eventualidades que puedan presentarse por causas de nuestros procesos operativos y/o causas naturales.
- Proteger el medio ambiente y prevenir la contaminación, gestionando los impactos ambientales negativos de nuestros servicios.

RSC MULTISERVICIOS S.A.C., cree responsablemente que todas las pérdidas son evitables, por ello asume en todas sus operaciones, la filosofía de "Cero Accidentes", mediante la Mejora Continua, de nuestro Sistema de Gestión de Seguridad y Salud Ocupacional, y Medio Ambiente.


ELEUTERIO RÍMAC LOARTE
GERENTE GENERAL

ENERO 2024



Nuestro sistema de gestión de la salud y seguridad debe cumplirse en todas nuestras instalaciones por trabajadores y proveedores, en las actividades de nuestros trabajadores durante horario laboral. Este sistema asegura principalmente que en nuestra actividad cumplimos con personal de Salud, el cual se desempeña diariamente en identificar, evaluar, controlar y comunicar los niveles de exposición de los trabajadores a los agentes ocupacionales como físicos, químicos y biológicos; además de realizar un monitoreo constante de los signos vitales del personal. Adicionalmente se realiza el acompañamiento continuo a los trabajadores en base a las observaciones hechas en una evaluación médica previa al ingreso a las labores.

ÍNDICE

1. CARTA DE NUESTRO MÁXIMO REPRESENTANTE DE LA EMPRESA

En RSC no ocurrió algún fallecimiento por accidente laboral, no se presentó algún accidente laboral con grandes consecuencias. Pero resaltar que se tuvo 01 accidente registrable, el cual fue tipo de lesión desprendimiento de uña de un personal. Además de ello resaltar que en nuestra organización las horas trabajadas fueron un total de 165 684 Horas en el 2023.

Por lo tanto, las medidas tomadas según la jerarquía de control se mencionan a continuación

Eliminación: En todas las actividades se han eliminado las principales fuentes de peligro, como es el caso que no se realizan trabajos de alto riesgo.

Sustitución: Se han sustituido en las actividades que involucren elementos peligrosos, otros con menor riesgo, a través de la evaluación de la matriz de peligros y riesgos.

3. ¿QUIÉNES SOMOS?

Control de Ingeniería: En cuanto a las actividades de campo se han implementado herramientas (gatas hidráulicas y pinzas de sujeción) que han reducido riesgos de atricción de manos y dedos, en cuanto a las actividades de conducción de vehículos se han implementado las cámaras del sistema antifatiga que hacen seguimiento a los conductores durante el manejo de unidades y alertan los signos de fatiga, somnolencia, distracción y así evitar accidentes por desatención.

4. NUESTRO ENFOQUE EN SOSTENIBILIDAD

Control Administrativo: Se tiene implementado dentro del sistema de gestión de seguridad, los programas de capacitaciones y entrenamientos, inspecciones, auditorías, verificaciones, además de las señalizaciones que fortalecen la identificación de peligros y el control de riesgos.

5. NUESTRA GESTIÓN ECONÓMICA

Equipos de Protección Personal: Entrega y renovación constante de equipos de protección personal, a todos los trabajadores de RSC.

6. NUESTRA GESTIÓN AMBIENTAL

se concluye que se han calculado por menos que 165 684 horas trabajadas. No se ha excluido ningún trabajador para la elaboración de evaluación de Lesiones Laborales. Esto se basa a la norma ISO 45001.

7. NUESTRA GESTIÓN SOCIAL

8. ÍNDICE DE CONTENIDOS GRI

ÍNDICE

1. CARTA DE
NUESTRO
MÁXIMO
REPRESENTANTE
DE LA EMPRESA

2. SOBRE
NUESTRO
REPORTE

3. ¿QUIÉNES
SOMOS?

4. NUESTRO
ENFOQUE EN
SOSTENIBILIDAD

5. NUESTRA
GESTIÓN
ECONÓMICA

6. NUESTRA
GESTIÓN
AMBIENTAL

7. NUESTRA GESTIÓN
SOCIAL

8. ÍNDICE DE
CONTENIDOS
GRI





8

ÍNDICE DE CONTENIDOS GRI

ÍNDICE

1. CARTA DE NUESTRO MÁXIMO REPRESENTANTE DE LA EMPRESA

2. SOBRE NUESTRO REPORTE

3. ¿QUIÉNES SOMOS?

4. NUESTRO ENFOQUE EN SOSTENIBILIDAD

5. NUESTRA GESTIÓN ECONÓMICA

6. NUESTRA GESTIÓN AMBIENTAL

7. NUESTRA GESTIÓN SOCIAL

8. ÍNDICE DE CONTENIDOS GRI

Declaración de uso	RSC MULTISERVICIOS SAC ha presentado la información citada en este índice de contenidos GRI para el periodo comprendido entre 1 de enero de 2023 y 31 de diciembre de 2023 del periodo objeto del informe utilizando como referencia los Estándares GRI.
GRI 1 usado	GRI 1: Fundamentos 2021

Estándar GRI / Otra Fuente	Contenido	Ubicación
GRI 2: Contenidos Generales 2021		
GRI 2: Contenidos Generales 2021	Contenido 2-1: Detalles organizacionales	¿Quiénes somos?
	Contenido 2-2: Entidades incluidas en la presentación de informes de sostenibilidad	Sobre nuestro reporte
	Contenido 2-3: Periodo objeto del informe, frecuencia y punto de contacto	Sobre nuestro reporte
	Contenido 2-4: Actualización de la información	Sobre nuestro reporte
	Contenido 2-6: Actividades, cadena de valor y otras relaciones comerciales	¿Quiénes somos?
	Contenido 2-7: Empleados	Gestión del talento
	Contenido 2-8: Trabajadores que no son empleados	Gestión del talento Gestión del talento
	Contenido 2-9: Estructura de gobernanza y composición	Gobierno corporativo
	Contenido 2-22: Declaración sobre la estrategia de desarrollo sostenible	Carta de nuestro máximo representante de la empresa
	Contenido 2-23: Compromisos y políticas	Políticas y cumplimiento
	Contenido 2-26: Mecanismos para solicitar asesoramiento y plantear inquietudes	Políticas y cumplimiento
	Contenido 2-27: Cumplimiento de la legislación y las normativas	Cumplimiento normativo
	GRI 3: Temas Materiales	
GRI 3: Temas Materiales	Contenido 3-1: Proceso de determinación de los temas materiales	Nuestro enfoque de sostenibilidad
	Contenido 3-2: Lista de temas materiales	Nuestro enfoque de sostenibilidad
Medio Ambiente		
GRI 3: Temas Materiales 2021	3-3 Gestión de los temas materiales	Gestión de la biodiversidad Gestión de residuos
Estándar 304 (2016): Biodiversidad	Contenido 304-2: Impactos significativos de las actividades, productos y servicios en la biodiversidad	Gestión de la biodiversidad
Estándar 306 (2020): Residuos	Contenido 306-1: Generación de residuos e impactos significativos relacionados con los residuos	Gestión de residuos
	Contenido 306-2: Gestión de impactos significativos relacionados con los residuos	Gestión de residuos
Derechos humanos y responsabilidad social		
GRI 3: Temas Materiales 2021	3-3 Gestión de los temas materiales	Gestión del talento
Estándar 405 (2016): Diversidad e	Contenido 405-1: Diversidad de órganos de gobierno y empleados	Gestión del talento

ÍNDICE

1. CARTA DE NUESTRO MÁXIMO REPRESENTANTE DE LA EMPRESA

2. SOBRE NUESTRO REPORTE

3. ¿QUIÉNES SOMOS?

4. NUESTRO ENFOQUE EN SOSTENIBILIDAD

5. NUESTRA GESTIÓN ECONÓMICA

6. NUESTRA GESTIÓN AMBIENTAL

7. NUESTRA GESTIÓN SOCIAL

8. ÍNDICE DE CONTENIDOS GRI

Estándar GRI / Otra Fuente	Contenido	Ubicación
igualdad de oportunidades		
Estándar 401 (2016): Empleo	Contenido 401-2: Prestaciones para los empleados a tiempo completo que no se dan a los empleados a tiempo parcial o temporales	Gestión del talento
Estándar 413 (2016): Comunidades locales	Contenido 413-1: Operaciones con programas de participación de la comunidad local, evaluaciones del impacto y desarrollo	Comunidades locales
Contratación local y prácticas laborales		
GRI 3: Temas Materiales 2021	3-3 Gestión de los temas materiales	Seguridad y salud
Estándar 403 (2018): Gestión de Salud y Seguridad en el Trabajo	Contenido 403-1: Sistema de gestión de la salud y la seguridad en el trabajo	Seguridad y salud
	Contenido 403-2: Identificación de peligros, evaluación de riesgos e investigación de incidentes	Seguridad y salud
	Contenido 403-3: Servicios de salud en el trabajo	Seguridad y salud
	Contenido 403-4: Participación de los trabajadores, consultas y comunicación sobre salud y seguridad en el trabajo	Seguridad y salud
	Contenido 403-5: Formación de trabajadores sobre salud y seguridad en el trabajo	Seguridad y salud
	Contenido 403-6: Promoción de la salud de los trabajadores	Seguridad y salud
	Contenido 403-7: Prevención y mitigación de los impactos para la salud y la seguridad en el trabajo directamente vinculados a través de las relaciones comerciales	Seguridad y salud
	Contenido 403-8: Cobertura del sistema de gestión de la salud y la seguridad en el trabajo	Seguridad y salud
	Contenido 403-9: Lesiones por accidente laboral	Seguridad y salud
	Contenido 403-10: Las dolencias y enfermedades laborales	Seguridad y salud